

1. Obiekt

7411

KOŚCIÓŁ PARAFIALNY P.W. PRZENAJSWIETSZEJ TROJCY

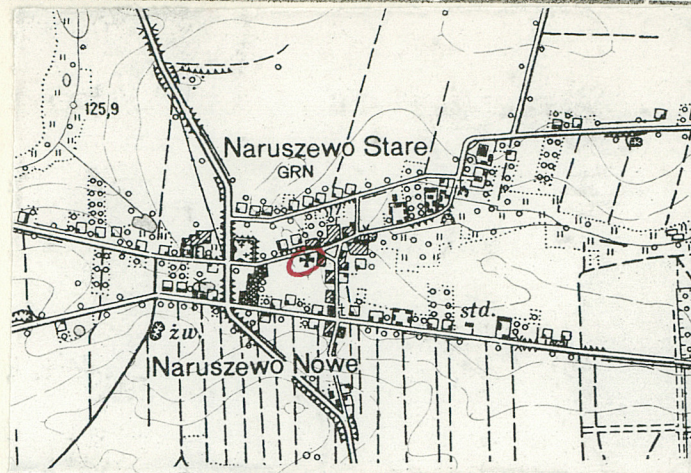
2. Czas powstania

1786

3. Miejscowość

NARUSZEWO

11 Zdjęcia, rzut, przekrój, sytuacja, orientacja



4. Adres

Naruszewo

nr apteczny:

5. Przynależność administracyjna

województwo ciechanowskie

gmina Naruszewo

par. połński

6. Poprzednie nazwy miejscowości

Przynależność administracyjna
VI 1975

województwo warszawskie

miasto Płońsk

Właściciel i jego adres

parafia rzym.-kat. w Naruszewie
leceżyja płocka

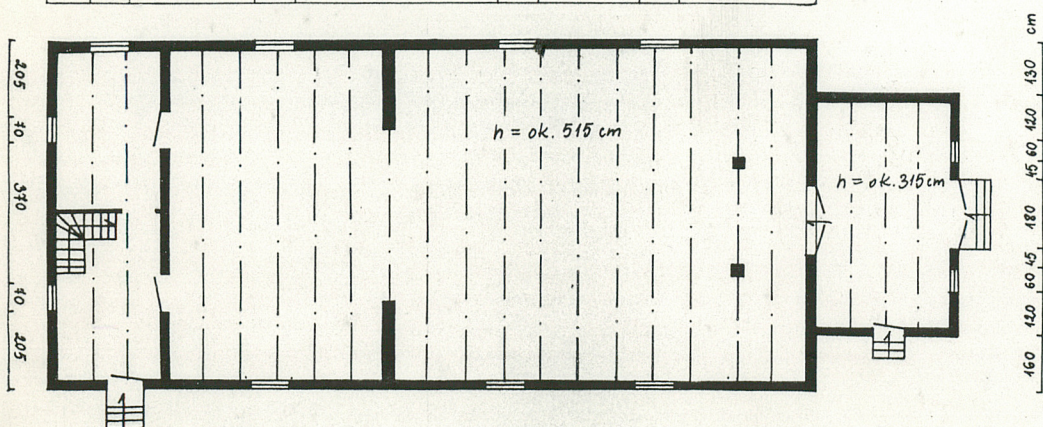
Zytkownik i jego adres

P.W.

10. Rejestr zabytków

Nr A-309/91 data 24.10.1991

110 105 335 105 540 105 270 105 375 cm



160 100 290 105 520 105 295 105 380 145 95 145 cm

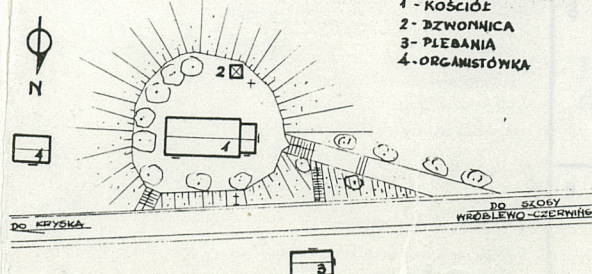
SKALA 1:400

0 100 200 300 cm



SYTUACJA 1:1000

- 1 - KOŚCIÓŁ
- 2 - DZWONNICA
- 3 - PLEBANIA
- 4 - ORGANISTÓWKA



12. Autorzy, historia obiektu, określenie stylu.

Parafia erygowana prawdop. w XIII w. 1414 wzmianka o kościele par. pw. św. Tomasza. Kolejny kościół wzniesiony z fundacji bpa Wojciecha Tolibowskiego, sufragana plockiego, 1629 (na cmentarzu przykościelny kamień z tą datą).

Konsekrowany przez fundatora 1645 (pw. św. Trojcy). Istniał jeszcze 1775 (wizytacja). Obecny wzniesiony 1786 staraniem Konstantego Wolickiego, proboszcza norbertanek plockich. Budowniczego nie znamy. Do kościoła przeniesiono wyposażenie z poprzedniego, XVII-wiecznego. Restaurowany 1904, odnowiony 1928.

Wyraźnych cech stylowych nie posiada.

13. Opis (sytuacja, materiał i konstrukcja, rzut, bryła, elewacje, wnętrze, wyposażenie, instalacje).

Sytuacja - w centrum wsi, na wsch. od drogi Wróblewo-Gierwińsk, przy drodze lokalnej, na wzniesieniu. W obrębie cmentarza dzwonnica drewniana (XIX w.). Ogrodzenie metalowe, współczesne. Kościół orientowany. Materiał, konstrukcja, technika - drewniany. Na podmurówce kamiennej. Ściany z bali sosnowych (grubość ok. 16 cm) w konstrukcji zrębowej. Obustronnie szalowane deskami sosnowymi. Stropy belkowe. Więźba dachowa krokwiowa z dwiema jętkami. Jętka dolna przy krokwiach podparta ścianami stołcowymi, ryglowymi, biegnącymi przez całą długość budynku. Pokrycie dachu - blacha na łąkach drewnianych. Dach nad korpusem dwuspadowy półszczytowy, nad kruchtą dwuspadowy. Ściany szczytowe korpusu obite blachą. Podłogi z desek kładzionych wzdłuż osi kościoła. Schody - przy wejściu głównym i bocznym do kruchty proste, kamienne, po 3 stopnie. Przy wejściu do zakrystii proste betonowe, 4 stopnie. W zakrystii drewniane zabiegowe, jednobiegowe. Drzwi - od strony wsch. do kruchty i nawy dwuskrzydłowe, pozostałe jednoskrzydłowe, w ościeżnicach nieprofilowanych, deskowe. Okna ościeżnicowe, czteroskrzydłowe z podziałem krzyżowym, skrzydła dzielone szczeblinami na 4 kwatery (elewacja półn. i półd.). W elewacji wsch. okienka kwadratowe, dwuskrzydłowe, czterokwaterowe, ich ościeżnica od wewnątrz wycięta krzywoliniowo (w kształt czwórliścia), w jej grubości krata żelazna. W ścianie zach. kruchty dwa okienka podobnej konstrukcji, bez ozdobnego wycięcia. Rzut - kościół na planie prostokąta. W jego obrębie prostokątna zakrystia, przedzielona na dwie części (jedna z nich to zapewne skarbczyk). Nad zakrystią jedno-przestrzenne pomieszczenie o nieustalonym przeznaczeniu. Prezbiterium oddzielone od nawy ścianą tęczową. Chór muzyczny wsparty na dwóch drewnianych kolumnach. Od zachodu do nawy przylega prostokątna kruchta. Bryła - złożona z dwóch prostopadłościanów: korpusu i kruchty. Obydwa przekryte dachami dwuspadowymi (nad korpusem półszczytowy). Na dachu nawy sygnaturka drewniana. Elewacje - frontowa symetryczna, osiowa. Na osi środkowej wejście główne, po obu stronach okienka kruchty. Zach. - na osi środkowej okienko pomieszczenia nad zakrystią, niżej, symetrycznie, dwa okna zakrystii. W elewacji półd. 4 okna nieregularnie rozmieszczone, w półn. - 3 okna, boczne drzwi do zakrystii i kruchty. Brak wyraźnych podziałów architektonicznych. Wszystkie elewacje obiega silnie występujący gzyms koronujący z desek, profilowany. Wnętrze - nawa jednoprzestrzenna, także prezbiterium. Obydwa wnętrza równej wysokości. Zakrystia i skarbczyk prostokątne, jednakowych rozmiarów, pomieszczenie nad nimi - wąski prostokąt. Wyposażenie - w kościele trzy ołtarze, prawdop. przeniesione z poprzedniego, XVII-wiecznego. Ołtarz gł. 2. ćw. XVII w., podobnie ambona. Dwa ołtarze boczne późniejsze, o formach uproszczonych. Prospekt organowy. Na belce tęczowej krucyfiks. W kruchcie kropielnica kamienna. Instalacje - elektryczna.

W B C D E F G H I J K L M N O P Q R S T U V W X Y Z

W B C D E F G H I J K L M N O P Q R S T U V W X Y Z

<p>14. Kubatura ok. 1192 m³ bez poddasza ok. 1647 m³ z poddaszem</p>	<p>15. Powierzchnia użytkowa ok. 196 m²</p>	<p>16. Przeznaczenie pierwotne kościół parafialny</p>	<p>17. Użytkowanie, obecne kościół parafialny</p>
<p>18. Prace budowlane i konserwatorskie, ich przebieg i dokumentacja</p> <p>1958 elektryfikacja, 1961-62 remont, malowanie wnętrza. 1979 powierzchnie odnowiony - wymiana obustronnego szalowa- nia bez konserwacji starego materiału. W ub. roku strop pod- party prowizorycznie stemplami drewnianymi (brzoza) - 4 w nawie, 1 na chórze muzycznym. Na elewacji pld. zdjęta sza- lówka od podwaliny do okna, na szer. ok. 1m, w celu zbadania stanu technicznego bali w konstrukcji zrębowej.</p>		<p>19. stan zachowania (fundamenty, ściany zewnętrzne, ściany wewnętrzne, sklepienia, stropy konstrukcje dachowe, pokrycie dachu, wyposażenie i instalacje)</p> <p>Fundamenty kamienne noszące ślady niedawnego remontu za- pomocą kamienia polnego na zaprawie cementowej, w dobrym stanie. Ściany silnie zniszczone biologicznie (owady i grzyby) - bale w ścianie zrębowej spróchniałe. Nowa sza- lówka w dobrym stanie - jej obecność przyspiesza niszcze- nie bali, które nie podlegają naturalnemu wietrzeniu. Strop w bardzo złym stanie, belki noszą ślady silnych zni- szczeń spowodowanych przez owady i grzyby. Grożą zawale- niem stropu, a co za tym idzie - dachu. Do starych desek sufitu przybito 1979 nową podsufitkę. W tej chwili wy- gięte belki podparte stemplami. Wieżba dachowa w stanie średnim, pokrycie blachą - w dobrym. Wyposażenie odnawia- ne. Stan instalacji elektrycznej - dobry.</p>	
		<p>20. Najpilniejsze postulaty konserwatorskie</p> <p>Zabezpieczenie stropu przed zawaleniem, w dalszej kolejności - remont generalny kościoła, poprzedzony właściwymi ekspertyzami i dokumentacją, ściśle wg wytycz- nych WKZ.</p>	

21. Akta archiwalne (rodzaj akt, numer i miejsce przechowania)

M. Grzybowski, Ziemia Wyszogrodzka, Płock 1982, TNP,
s. 152
A. Dmochowski, Z teki inwentarzowej Mazowsza Płockiego,
w: Życie Mazowieckie 1936r.
Karta ewidencyjna 1959r. w zb. PSOZ, Ciechanów

22. Bibliografia

Katalog Zabytków Sztuki w Polsce, t.X, z.16
Diecezja płocka, Płock 1978
Słownik Geograficzny Królestwa Polskiego, t.VI s.920
t.XV cz.2 s.371
Przegląd Katolicki 1887, s. 646
Zabytki Architektury i budownictwa w Polsce. Wojewódz-
two warszawskie i miasto Warszawa, s.83

23. Źródła ikonograficzne i fotografia (rodzaj, miejsca przechowania, sygnatury)

Zbiory IS PAN, neg. nr 35002, 35003 z a 1948r.

24. Uwagi różne

25. Opracował

tekst Joanna A. Wasilewska 29.06.1991 r.

imię, nazwisko, data, podpis

plany, rysunki J.W.

imię, nazwisko, data, podpis

zdjęcia fotogr J.W.

imię, nazwisko, data, podpis

miejsce przechowania negatywów

Karta po wypełnieniu podlega ochronie na podstawie przepisów prawa autorskiego

26. Adnotacje o inspekcjach, informacje o zmianach (daty, imiona i nazwiska wypełniających)

27. Załączniki

1. Miejscowość
N A R U S Z E W O

2. Obiekt (nazwa jak w karcie)
KOŚCIOŁ PARAFIALNY

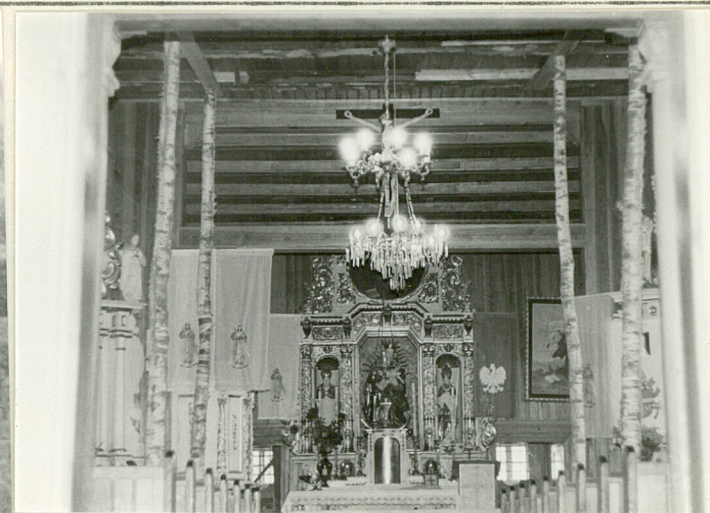
3. Zawartość wkładki (nazwa obiektu lub materiału uzupełniającego)
Fotografie dodatkowe



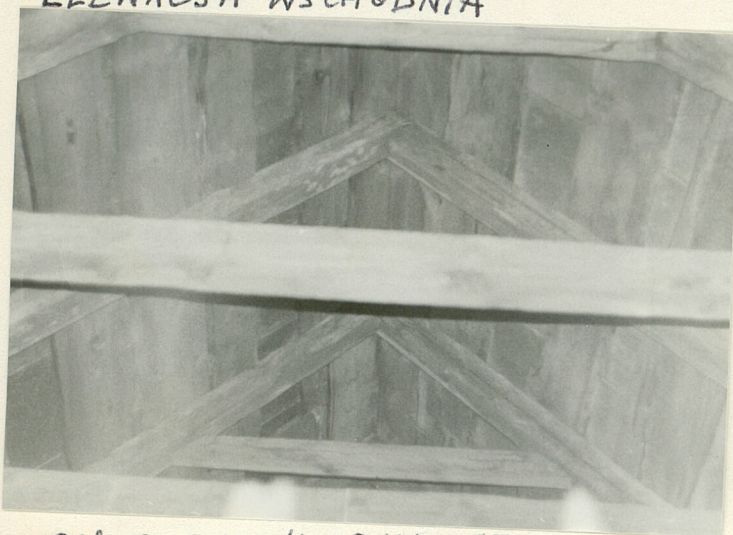
ELEWACJA WSCHODNIA



ELEWACJA PÓŁNOCNA



WNĘTRZE KOŚCIOŁA



FRAGMENT WIEŻBY DACHOWEJ



FRAGMENT STROPU BELKOWEGO
(Z TYMCZASOWYM
ZABEZPIECZENIEM)



WNĘTRZE - WIDOK NA CHÓR MUZYCZNY

Wkładkę założył: Joanna A. Wasilewska 12.07.1991 r.
(imię, nazwisko, data)

Miejsce przechowywania negatywów: PSOZ w Ciechanowie

1. Miejscowość

N A R U S Z E W O

2. Obiekt (nazwa jak w karcie)

KOSCIÓŁ PARAFIALNY

3. Zawartość wkładki (nazwa obiektu lub materiału uzupełniającego)

Fotografie dodatkowe



OKNO ELEWACJI POŁUDNIOWEJ



OKNO ELEWACJI WSCHODNIEJ
(WIDOK OD STRONY WNEŹRZA)



OKNO ELEWACJI WSCHODNIEJ (WIDOK OD
ZEWNĄTRZ)



DRZWI I OKNO ZACHODNIEJ ELEWACJI
KRUCHTY

Wkładkę założył: Joanna A. Wasilewska 12.07.1991 r.
(imię, nazwisko, data)

Miejsce przechowywania negatywów: PSOZ, Ciechanów

OZGraf. Z.P. Ostróda zam. 699 nakł. 23.600

Wzór ODZ 1978 r.