

1. Obiekt

DOM, Rynek (pl.gen.Świerczewskiego) 22

2. Czas powstania

1563r.(piwnice)  
XIX-XX w.

3. Miejscowość

S Z Y D Ł O W I E C

4. Adres

Rynek (pl.gen.Świerczewskie-  
go) 22  
nr hipoteczny .....

5. Przynależność administracyjna

województwo radomskie

gmina i pow. Szydłowiec

6. Poprzednie nazwy miejscowości

Szydłowiec

7. Przynależność administracyjna  
przed 1 VI 1975

województwo kieleckie

powiat Szydłowiec

8. Właściciel i jego adres

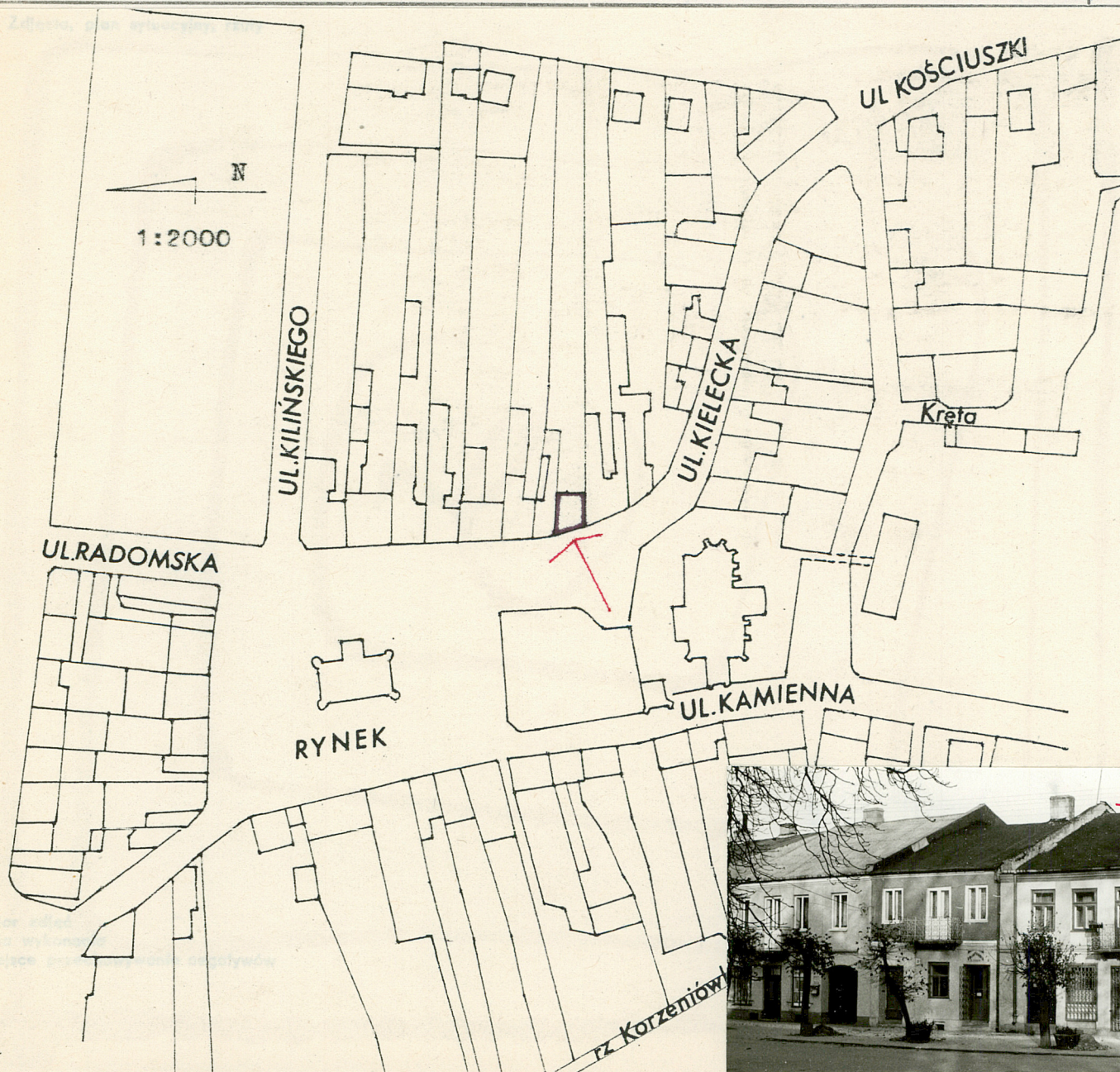
Wiesław Górlicki, Szydłowiec,  
pl.gen.Świerczewskiego 22

9. Użytkownik i jego adres

J.W.

10. Rejestr zabytków

Nr ..... data .....





12. Autorzy, historia obiektu, określenia stylu.

Dom pierwotnie przy ul. Kieleckiej (przy wlocie ulicy do rynku), obecnie między posesjami nr 21 i 23 we wschodniej pierzei rynku.

Dom na starych piwnicach (data 1563 r. na nadprożu portalu w piwnicy), w obecnej formie z 4 ćw. XIX i XX w.

Od ok. 1935 r. własność Górlickich (Jakub i Lucyna z Parszewskich Górlicki, syn - Wiesław).

Na parterze od l. 30 XX w. sklepy, piętro mieszkalne.

13. Opis (sytuacja, materiał i konstrukcja, rzut, bryła, elewacje, dach, wnętrze wyposażenie, instalacje)

Dom w zwartej zabudowie wschodniej pierzei rynku, zajmuje całą szerokość działki sięgającej prawie ul. Kościuszki. Na planie zbliżonym do trapezu, dwutraktowy, z bramą przy pd. boku. Murowany z kamienia, tynkowany; piętrowy, nakryty dachem dwuspadowym krytym papą. Od północy sąsiaduje z piętrowym domem murowanym nr 21, od południa - budynek parterowy nr 23. W 5-osiowej elewacji frontowej, podzielonej lizenami, żeliwny balkon.

Posesja odgraniczona od północy kamiennym murem, przy którym drewniane komórki i murowana oficyna (pierwotnie mieszkalna, obecnie gospodarcza); od południa tyły murowanych oficyn sąsiedniej posesji nr 23. Na posesji ogródek warzywny, 50-letni wiaź i dzidczwały sad. Widoczne ślady kamiennej studni.

P i w n i c e wykute w skale sięgającej 1,5 m wysokości, murowane z kamienia układanego warstwowo na wapno, częściowo tynkowane. Sklepienie kolebkami z lunetami i sklepieniem odcinkowym; wnęki zasklepienie odcinkami łuków. W podłożu skała i ziemia. Schody zabiegowe, kamienne, częściowo wykute w skale.

Piwnice pod frontowym traktem budynku, nieregularne (kształt wynikający z planu działki), ustawione prostopadłe (piwnica pn.) i równoległe (piwnica pd.) do rynku. Zejście w ścianie działowej (międzytraktowej) przez wiaź w podłożu stromymi schodkami do wąskiego, sklepionego korytarza z kamiennymi schodkami, zakręcającego ku zachodowi. W ścianie wschodniej głęboka wnęka ze śladami zamurowanego przejścia (pierwotne wejście do piwnic?), w ścianie pn. płytką wnęką gospodarczą. Na końcu korytarza portal z ciosów szarego piaskowca, złożony z prostych, grubo ociosanych węgarów i starannie obrobionego nadproża. Nadproże późnogotyckie, ze sfazowaną dolną krawędzią, zaciętą trójkątnie na brzegach; pośrodku data AD 1563 wykuta dźutem trójkątnym zacięciem, tło dźutowane w ukośną kratkę.

Piwnica północna na planie nieumiarowego prostokąta (prostopadła do rynku) nakryta sklepieniem kolebkowym z lunetami nad przejściami i nad rozglifionym głęboko oknem. Wnętrze częściowo zarzucone tynkiem cementowym. Od południa kamienna ściana działowa, nie tynkowana, z prostokątnym przejściem do sąsiedniej piwnicy (otwór zasklepiony, wyrównany deskami). Schodki z korytarza wykute w skale.

Piwnica południowa na planie nieumiarowego, leżącego prostokąta, nakryta sklepieniem kolebkowym z lunetą w narożniku pd.-zach. oraz gurtem przy ścianie działowej. Nie tynkowana, z wyjątkiem wnęki w ścianie pd. W narożniku pn.-wsch. (przy ścianie działowej) ukośny występ muru z otworem wentylacyjnym (o przekroju prostokątnym) oraz ukośny zsyp wyłożony deskami.

Przez piwnice przeprowadzone przewody instalacji wodociągowej.



|  |  |   |   |
|--|--|---|---|
| 14. Kubatura<br>piwnice - 110 m <sup>3</sup>   | 15. Powierzchnia użytkowa<br>piwnice - 44 m <sup>2</sup> | 16. Przeznaczenie pierwotne<br>Dom: mieszkalno-handlowe<br>Piwnice: gospodarcze   | 17. Użytkowanie obecne<br>mieszkalne; parter i piwnice<br>nie zagospodarowane |
| 18. Prace budowlane i konserwatorskie, ich przebieg i dokumentacja                                   |  | 19. Stan zachowania (fundamenty, ściany zewnętrzne, ściany wewnętrzne, sklepienia, stropy, konstrukcje dachowe, pokrycie dachu, wyposażenie i instalacje)<br>Piwnice nie użytkowane, w stanie dewastacji, zawilgocone, z ogniskami pleśni. Brak wentylacji. W piwnicy pd. wykuta dziura przez poszukiwaczy "skarbów". Liczne ubytki kamienia i cementowego tynku. Stopnie schodów obruszone i poprzysuwane. Późnogotyckie nadproże portalu pęknięte przez całą szerokość. |   |
| 20. Najpilniejsze postulaty konserwatorskie<br>Zagospodarowanie piwnic i parteru oraz całej posesji. |  |   |   |



21. Akta archiwalne (rodzaj akt, numer i miejsce przechowywania)

22. Bibliografia

K.Dumała: Studia z dziejów Szydłowca. "Rocznik Muzeum Świętokrzyskiego", t.IV, 1967, s.177-260.

23. Źródła ikonograficzne i fotografie (rodzaj, miejsce przechowywania, sygnatury)

24. Uwagi różne

25. Wypełnił

IX.1987 Danuta i Bogusław Paproccy

*Dumała, Paproccy*

26. Sprawdził

27. Załączniki karta dodatkowa



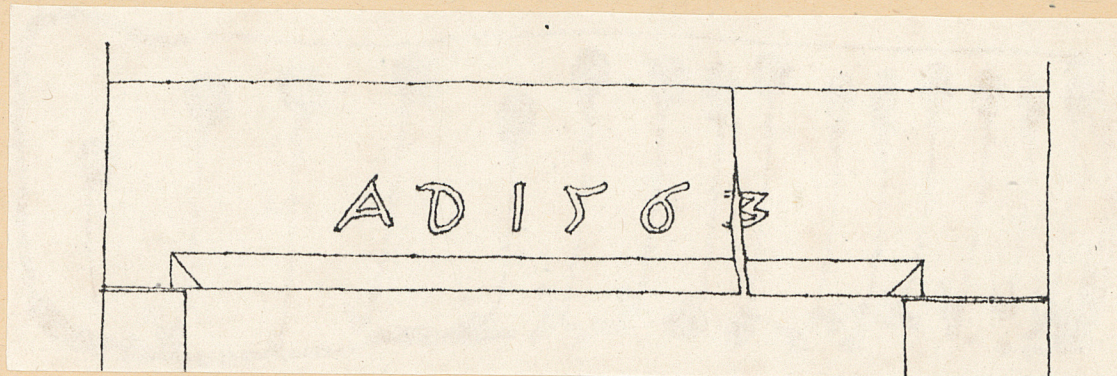
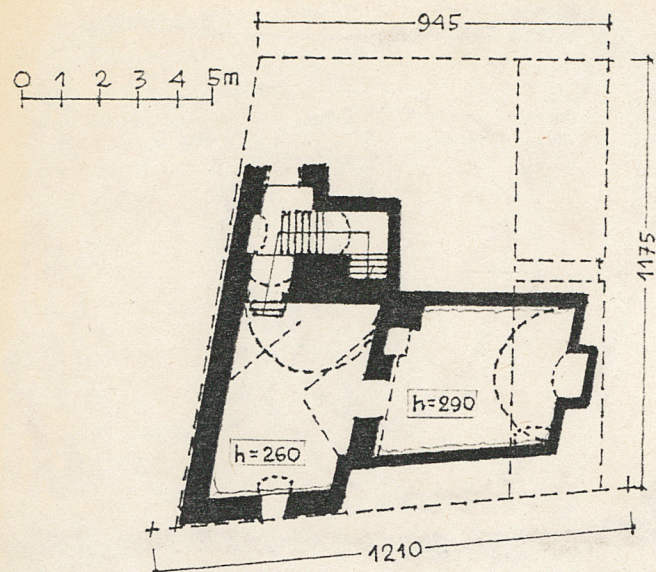
1. Miejscowość

Szydłowiec

2. Obiekt (nazwa jak w karcie)

Dom, Rynek (pl. gen. Świerczewskiego) 22

3. Zawartość wkładki (nazwa obiektu lub materiału uzupełniającego)



Wkładkę założył: IX.1987 D.i B. Paproccy

(Imię, nazwisko, data)

Miejsce przechowywania negatywów: \_\_\_\_\_

