

86

MAZOWIECKIE

M 324

1. Obiekt

M2613 OFICyna

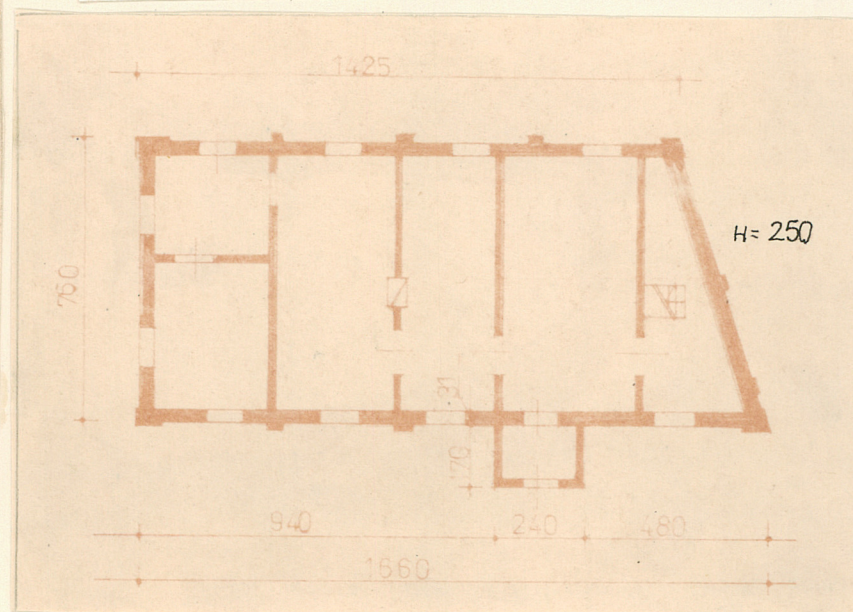
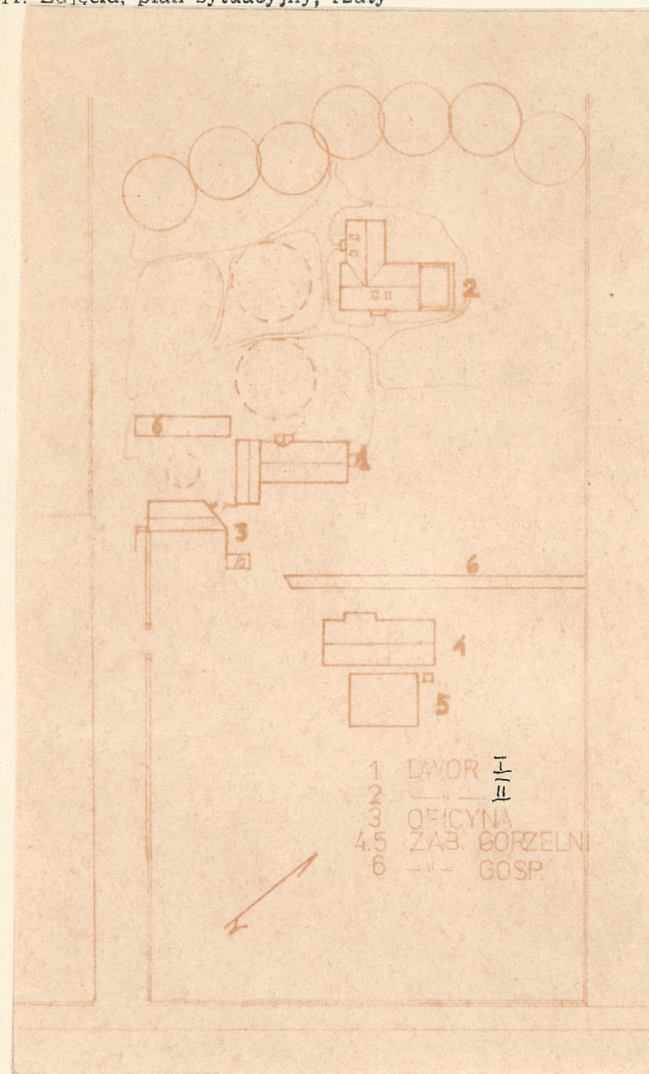
2. Czas powstania

1897 r.

3. Miejscowość

Trębki

11. Zdjęcia, plan sytuacyjny, rzuty



4. Adres Trębki

nr hipoteczny .....

5. Przynależność administracyjna

województwo płockiegmina Szczawin Kościelny  
pow. GOSTYNIN

6. Poprzednie nazwy miejscowości

TRĄBKI, TROMPKI, TRAMBKI

7. Przynależność administracyjna  
przed 1.VI.1975województwo warszawskiepowiat Gostynin

8. Właściciel i jego adres

Państwowe Gospodarstwo Rolne  
w Trębkach

9. Użytkownik i jego adres

osoby prywatne

10. Rejestr zabytków

Nr ..... data .....

autor zdjęć **E. Wraga**  
 data wykonania **X. 1982 r.**  
 miejsce przechowywania negatywów **BDZ Płock**



12. Autorzy, historia obiektu, określenia stylu.

Oficyna powstała w 2 poł.XIX w., posiada na szczycie datę 1897 r.

13. Opis (sytuacja, materiał i konstrukcja, rzut, bryła, elewacje, dach, wnętrze wyposażenie, instalacje)

Oficyna dworska tworzy wraz z dworem I i II zespół zabudowań folwarcznych położony ok. 200 m na zachód od drogi Kutno-Gąbin w płn.-wsch. części wsi Trębki. Od wschodu po drugiej stronie drogi znajduje się klasycystyczny kościół parafialny, od południa zabudowania gospodarcze filii Instytutu Hodowli i Aklimatyzacji Roślin.

W najbliższym otoczeniu znajduje się od płn-zach. dwór I, który tworzy z oficyną dwa boki dziedzińca z klombem pośrodku, od płn.-wsch. plac manewrowy i zabudowania gorzelni, od zach. droga dojazdowa.

Oficyna murowana, otynkowana z zewnątrz i wewnątrz, na cokole kamiennie-cegłanym, otynkowanym z odsadzką. Częściowo podpiwniczona, tylko pod kuchnią, parterowa z poddaszem nieużytkowym.

Stropy drewniane belkowo-deskowe z podsufitką, więźba dachowa drewniana krokwiowo-stolcowa, o dwóch rzędach słupów stojących, pokryta eternitem.

Podłogi deskowe na legarach, w starej sionce kolorowe ceramiczne kafelki, w nowej przybudówce posadzka cementowa.

Schody na poddasze strome jednobiegowe, drewniane.

Drzwi wejściowe pojedyncze, jednoskrzydłowe płycinowo-ramowe, wewnątrz jednoskrzydłowe płycinowe.

Okna krosnowe, dwuskrzydłowe, czterokwaterowe.

Plan na rzucie trapezu, o wschodniej ścianie skośnej, jednotraktowy, pięciopasmowy, o amfiladowych przejściach, z dobudowanym od wsch. obudowanym gankiem.

Bryła zwarta, przekryta dachem dwuspadowym, ganek niższy także przekryty daszkiem dwuspadowym.

W szczycie południowym gzyms z fryzem kostkowym oddzielający parter od poddasza, nad nim data 1897, jeszcze powyżej okienko na poddasze.

Nad oknami wyrobiona wydatna opaska w tynku w kształcie łuku.

Naroża wzmocnione szkarpami.

Instalacje: elektryczna, woda zimna.



14. Kubatura	15. Powierzchnia użytkowa	16. Przeznaczenie pierwotne	17. Użytkowanie obecne
880 m <sup>3</sup>	120 m <sup>2</sup>	mieszkalne	mieszkalne
18. Prace budowlane i konserwatorskie, ich przebieg i dokumentacja  Remonty bieżące, w 1980 doprowadzono wodę.		19. Stan zachowania (fundamenty, ściany zewnętrzne, ściany wewnętrzne, sklepienia, stropy, konstrukcje dachowe, pokrycie dachu, wyposażenie i instalacje)  Zewnętrznie budynek w dobrym stanie. Wewnątrz zniszczone podłogi, więźba dachowa w złym stanie, podobnie strop między kondygnacjami. Pokrycie dachowe nieszczelne, piwnica wilgotna. Woda doprowadzona w formie hydrantu.	
20. Najpilniejsze postulaty konserwatorskie			



21. Akta archiwalne (rodzaj akt, numer i miejsce przechowywania)

22. Bibliografia

Katalog zabytków sztuki w Polsce t.X. zesz. 3  
" Dawny powiat gostyniński " ISPAN W-wa 1975

23. Źródła ikonograficzne i fotografie (rodzaj, miejsce przechowywania, sygnatury)

24. Uwagi różne

25. Wypełnił

E.Wraga

26. Sprawdził



1. Miejscowość

TRĘBKI

2. Obiekt (nazwa jak w karcie)

OFICyna

3. Zawartość wkładki (nazwa obiektu lub materiału uzupełniającego)

ZDJĘCIA PLAN SYT.



Wkładkę założył: E. WRAGA IV 83 R  
(imię, nazwisko, data)

Miejsce przechowywania negatywów: BDZ PŁOCK