

1. Obiekt

DOM, Rynek (pl.gen.Świerczewskiego) 2

2. Czas powstania

XVI-XVIIw.(pi-
wnice) i 1878

3. Miejscowość

S Z Y D Ł O W I E C

4. Adres

Rynek (pl.gen.Świerczewskie-
go) 2

nr hipoteczny

5. Przynależność administracyjna

województwo radomskie

gmina pow. Szydłowiec

6. Poprzednie nazwy miejscowości

Szydłowiec

7. Przynależność administracyjna
przed 1 VI 1975

województwo kieleckie

powiat Szydłowiec

8. Właściciel i jego adres

Marian Tomczyk, Szydłowiec,
pl.gen.Świerczewskiego 2

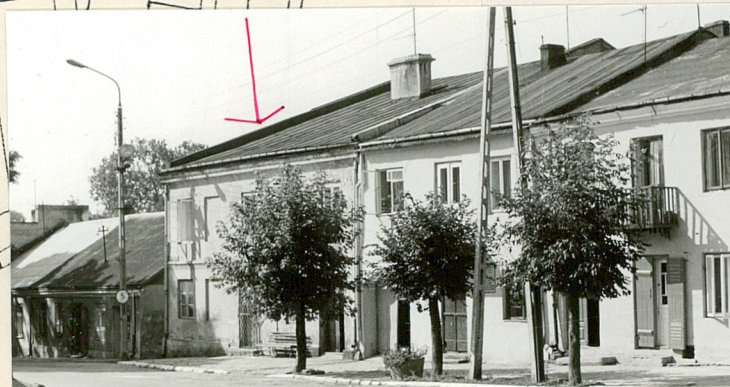
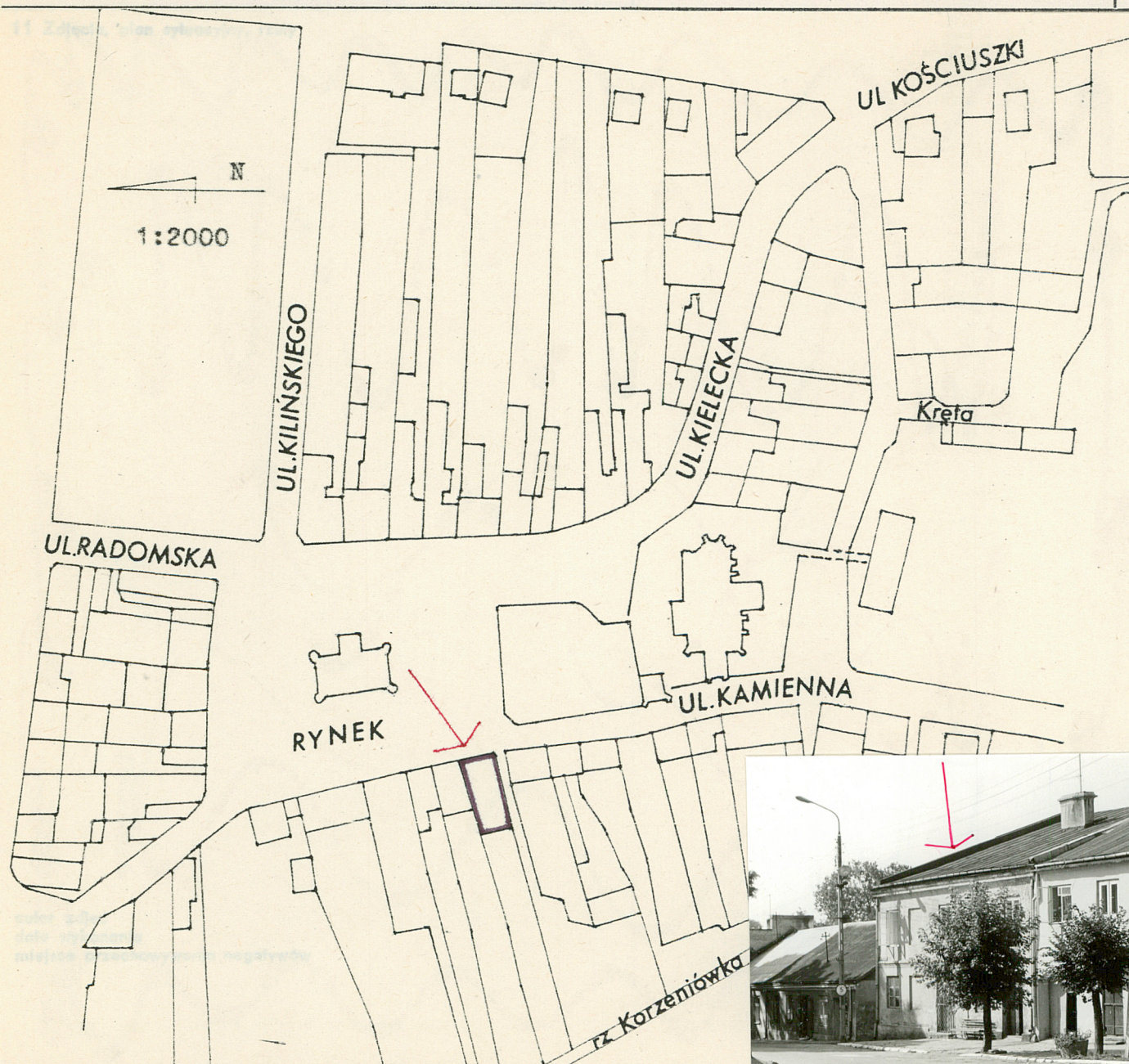
9. Użytkownik i jego adres

j.w. i lokatorzy

10. Rejestr zabytków

Nr

data



12. Autorzy, historia obiektu, określenia stylu.

Dom wzniesiony w 1878 r. przez aptekarza A.L.Długosza (napis na tablicy w elewacji tylnej) na starych (XVI-XVII w.) piwnicach, z których frontowa występuje przed linię fasady (pozostałość budynku podcieniowego?)

W parterze pierwotnie sklepy i mieszkanie, piętro mieszkalne. Dodatkowe wejście od podwórza zlikwidowane w l.60 XX w. Budynek przekształcony w l.60-80 XX w.

13. Opis (sytuacja, materiał i konstrukcja, rzut, bryła, elewacje, dach, wnętrze wyposażenie, instalacje)

Dom usytuowany w pd.-zach. narożniku rynku, na działce przylegającej do ul.Rzecznej opadającej w kierunku zach. ku rz.Korzeniówce - w linii zwartej zabudowy 1-Piętrowych domów przyrynkowych i ul.Kamiennej. Posesja wygródzona od ulicy murem kamiennym z furtką na podwórze, od pn. ogrodzenie z bloczków cementowych, przy którym drewniane komórki.

Murowany z kamienia, obustronnie tynkowany. Na planie wydłużonego prostokąta, 4-traktowy, z sienią przy pn.boku, w której schody na piętro. Piętrowy, od podwórza i częściowo ul.Rzecznej 3-kondygnacyjny, z przybudówką od podwórza mieszczącą pierwotnie w przyziemiu przedsionek, a na wysokim parterze taras z balustradą, do którego prowadziły zewnętrzne schody (nie zachowane). W elewacji tylnej wmurowana kamienna tablica z napisem: R.P. | 1878 | AL | DŁUGOSZ | APTEKARZ.

P i w n i c e w paśmie pd., 3-traktowe (trzeci trakt niedostępny), wykute w skale, murowane z kamienia łamanego układanego warstwowo na glinę, nie tynkowane, sklepienie kolebkami. W podłożu skała i ziemia.

Zejsście kamiennymi schodami 1-biegowymi do poprzecznego korytarza, z którego wejście do prostokątnej piwnicy pod traktem frontowym, podzielonej wtórnie ścianką na połowy (ścianka obrzucona obustronnie zaprawą cementową). Piwnica wysunięta przed elewację frontową budynku, z otworem zsypowym (?) w sklepieniu i środkowej ścianie, nakrytym od zewnątrz kłapą w chodniku. W ścianie wsch. (od rynku) widoczne przemurowane ościeża okna. Piwnica w 2 traktach prostokątna, doświetlona oknem od strony schodów, z wnęką zasklepioną odcinkowo, wchodząca lunetą w sklepienie kolebkowe.

Przy zejściu ze schodów do korytarza - obramienie z kamiennych węgarów, w nadprożu deska.

Przez piwnice przebiegają przewody instalacji wod.-kan. założonej ok. 1971 r.

14. Kubatura piwnice - ok.100 m ³	15. Powierzchnia użytkowa piwnice o k.40 m ² dom (parter i piętro) - ok.500 m ²	16. Przeznaczenie pierwotne gospodarcze (piwnice), handlowe (sklep w parterze), mieszkalne	17. Użytkowanie obecne gospodarcze (piwnice) i mieszkalne
18. Prace budowlane i konserwatorskie, ich przebieg i dokumentacja Remont piętra na cele mieszkalne - systemem gospodarczym w 1987 r.		19. Stan zachowania (fundamenty, ściany zewnętrzne, ściany wewnętrzne, sklepienia, stropy, konstrukcje dachowe, pokrycie dachu, wyposażenie i instalacje) Piwnice zawilgocone, na portalu nalot pleśni.	
20. Najpilniejsze postulaty konserwatorskie Osuszenie piwnic: zlikwidowanie pleśni, zapewnienie właściwej wentylacji.			

21. Akta archiwalne (rodzaj akt, numer i miejsce przechowywania)

22. Bibliografia

K.Dumała: Plac rynkowy w Szydłowcu. KHKM, 1:1986, s.25-45

23. Źródła ikonograficzne i fotografie (rodzaj, miejsce przechowywania, sygnatury)

24. Uwagi różne

25. Wypełnił

IX.1987 Danuta i Bogusław
Paproczy

Dumała, Bogusław

26. Sprawdził

27. Załączniki

1. Miejscowość

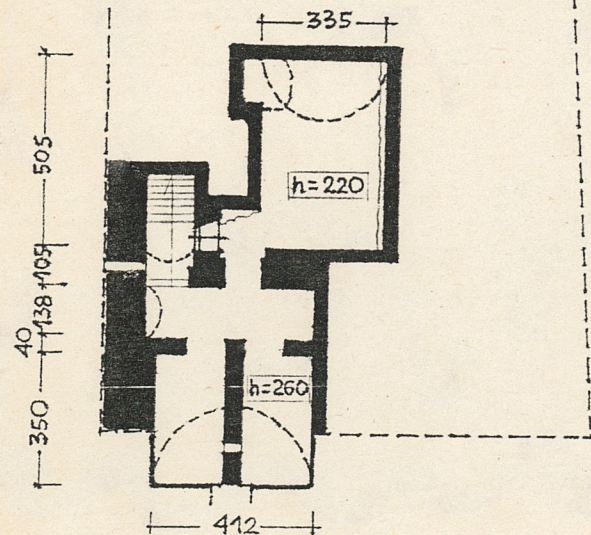
Szydłowiec

2. Obiekt (nazwa jak w karcie)

Dom, pl. gen. Świerczewskiego 2

3. Zawartość wkładki (nazwa obiektu lub materiału uzupełniającego)

0 1 2 3 4 5m



RYZALIT OD
PODWÓRZA
(PIERW. PRZEDSIÓNEK)



Wkładkę założył: D.i B. Paproccy, IX.1987

(imię, nazwisko, data)

Miejsce przechowywania negatywów:

Wzór ODZ 1978 r.

