

A B C D E F G H I J K L Ł M N O P R S T U V W X Y Z

Nr <sup>4902</sup> MAZOWIECKIE

1. Obiekt

DOM PARAFIALNY, ul.Kamienna 14

1134/5

2. Czas powstania

XIX-XX w.

3. Miejscowość

S Z Y D Ł O W I E C

11. Zdjęcia. rzut, przekrój, sytuacja, orientacja



4. Adres

Ul.Kamienna 14

nr hipoteczny .....

5. Przynależność administracyjna

województwo radomskie

gmina Szydłowiec

pow. SZYDŁOWIEC

6. Poprzednie nazwy miejscowości

Szydłowiec

7. Przynależność administracyjna  
przed 1 VI 1975

województwo kieleckie

powiat Szydłowiec

8. Właściciel i jego adres

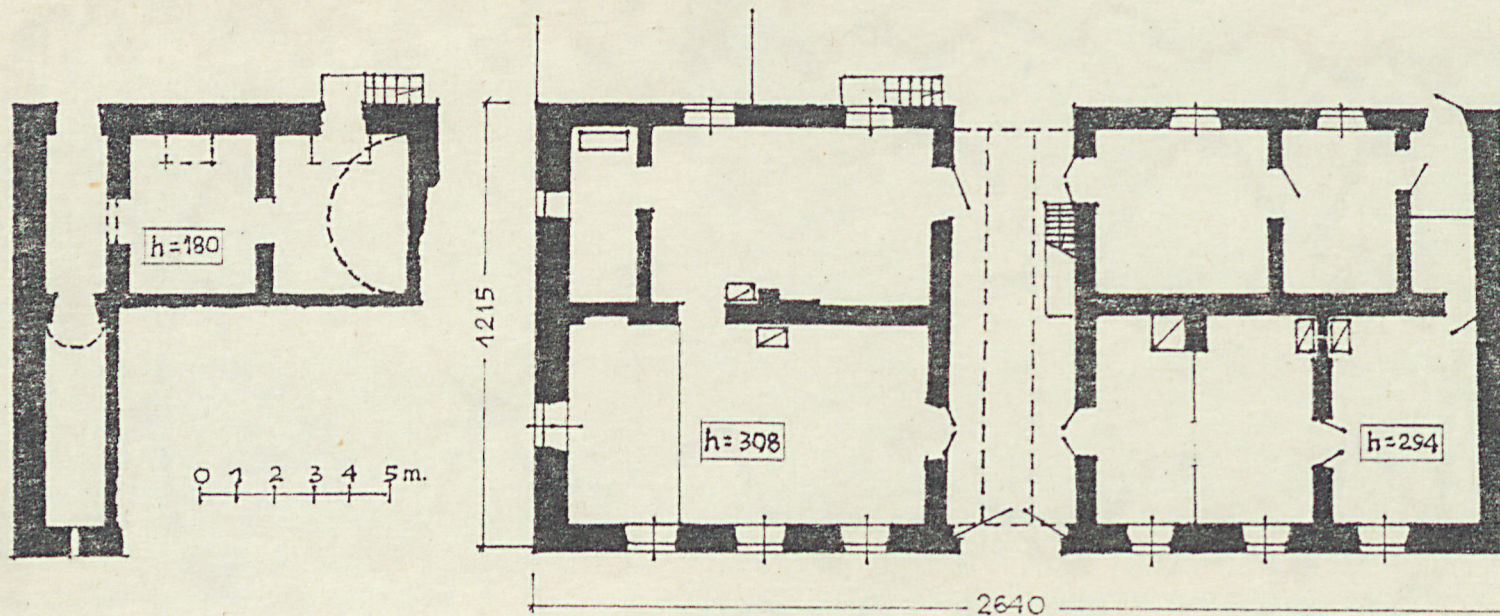
Parafia rz.-kat. w Szydłowcu

9. Użytkownik i jego adres

j.w. i lokatorzy

10. Rejestr zabytków

Nr ..... data .....



12. Autorzy, historia obiektu, określenia stylu

Dom wzniesiony w XIX w. mieścił wikariat oraz mieszkania organisty i kościelnego. W 1929 r. dobudowano drewnianą oficynę, dokąd przeniesiono mieszkanie wikarego, a w starym budynku urządzono salę katechetyczną oraz kuchnię ze spiżarnią.

Obecnie po lewej stronie bramy znajdują się sale katechetyczne, po prawej mieszkanie córki organisty, sala katechetyczna i sionka. Oficyna zamieszkała częściowo przez lokatorów.

13. Opis, sytuacja, materiał i konstrukcja, rzut, bryła, elewacje, wnętrze, wyposażenie, instalacje

Budynek położony w zachodniej pierzei ul. Kamiennej opadającej w kierunku południowym. Od północy graniczy z murowanym domem piętrowym, od południa - niezabudowany plac wygrodzony od ulicy płotem. Zajmuje całą szerokość prostokątnej działki opadającej ku rz. Korzeniówce, wygrodzony kamiennym murem i siatką. Przy południowej granicy działki oficyna łącząca się z budynkiem frontowym; na jej zakończeniu murowany garaż. Przy północnym ogrodzeniu murowano-drewniane szopy. Na posesji ślady ogrodu i kilka drzew-samosiewów (topole, wierzba, jesion).

Zbudowany z kamienia łamanego, ściany obustronnie tynkowane. Stropy belkowe, ślepe, w sieni i w pomieszczeniu pn.-zach. stropy nagie. Piwnice sklepione kolebkami. Podłogi z desek, w sieni wylewka betonowa, w piwnicach ziemia. Drzwi płycinowe i spagowe, wrota w bramie od ulicy klepkowe (nowe), od tyłu spagowe na biegunach. Okna skrzynkowe, podwójne, 6-dzielne. Schody na strych drabiniaste, do piwnic drabiniaste (wewn.) i kamienne (zewn.). Wieżba dachowa krokwiowo-jętkowa, z łączeniami ciesielskimi na kołki; jętki podparte płatwiami i stolcami z zastrzałami (4 więzary pełne, 2 półpełne). Dach kryty dachówką cementową, zakładkową.

Dom na planie prostokąta z bramą pośrodku, dwutraktowy. Po obu stronach bramy pierwotnie 2 pary mieszkań (kuchnia-pokój-sypialnia w amfiladzie), ob. przekształcone. Część południowa podpiwniczona, z zejściem przez klapę podłogową w narożniku pd.-zach. oraz schodami od podwórza. Wzdłuż granicy posesji od strony podwórza przybudowana drewniana oficyna, połączona z budynkiem frontowym otworami w piwnicach i w parterze.

Budynek parterowy nakryty dachem naczółkowym. Oficyna parterowa z gankiem i dachem dwuspadowym. Elewacje tynkowane, na cokołach. Elewacja frontowa 7-osiowa, z 3 prostokątnymi oknami po obu stronach bramy, zwieńczona profilowanym gzymsem. Malowana w 3 kolorach. Brama zasklepią łukiem odcinkowym. Elewacja tylna 5-osiowa: od pn. drzwi, 2 okna, brama zasklepią odcinkowo i okno; pozostała część elewacji zasłonięta oficyną. Elewacja boczna (pd.) 2-osiowa (1 okno zadeskowane), w szczycie wąskie, przesklepią okienko na strych.

Wnętrze tynkowane, wyposażone w piece kaflowe i instalację elektryczną. Piwnice pozbawione instalacji. Woda ze studni głębinowej na podwórzu. Ustępy suche, drewniane, na końcu posesji.

14. Kubatura 550 m <sup>3</sup> (bez oficyny)	15. Powierzchnia użytkowa 185 m <sup>2</sup> (bez oficyny)	16. Przeznaczenie pierwotne mieszkalno-gospodarcze	17. Użytkowanie obecne dydaktyczne i mieszkalno-gospodarcze
18. Prace budowlane i konserwatorskie, ich przebieg i dokumentacja		19. Stan zachowania (fundamenty, ściany zewnętrzne, ściany wewnętrzne, sklepienia, stropy, konstrukcje dachowe, pokrycie dachu, wyposażenie i instalacje)  Stan murów, więźby dachowej i pokrycia dobry. Budynek zawilgocony, nie odwodniony. Otwór wejściowy do piwnic zrujnowany. Oficyna zamieszkała w części, wymaga remontu. Ogrodzenie kamienne posesji zachowane częściowo, zrujnowane. Posesja zapuszczona, nie zagospodarowana.	
		20. Najpilniejsze postulaty konserwatorskie Remont drewnianej oficyny, zagospodarowanie posesji.	

21. Akta archiwalne (rodzaj akt, numer i miejsce przechowywania)

22. Bibliografia

23. Źródło ikonograficzne i fotografia (rodzaj, miejsce przechowywania, sygnatury)

24. Uwagi różne

25. Opracował

tekst IX.1987 Danuta i Bogusław Paproczy *PAPROCKI Bogusław*  
Imię, nazwisko, data, podpis

plany, rysunki j.w. *PAPROCKI Bogusław*  
Imię, nazwisko, data, podpis

zdjęcia fotogr. j.w. *PAPROCKI Bogusław*  
Imię, nazwisko, data, podpis

miejsce przechowywania negatywów

Karta po wypełnieniu podlega ochronie na podstawie przepisów prawa autorskiego

26. Adnotacje o inspekcjach, informacje o zmianach (daty, imiona i nazwisko wypełniających)

27. Załączniki karta dodatkowa

1. Miejscowość

Szydłowiec

2. Obiekt (nazwa jak w karcie)

Dom parafialny, ul. Kamienna 14

3. Zawartość wkładki (nazwa obiektu lub materiału uzupełniającego)



WIKARIAT



SINZ Radom. Zam. 2173/86 — 5000 szt. A4

