

1. Obiekt

DOM MIESZKALNY /kamienica/

2. Czas powstania

1912, 1945

3. Miejscowość

OSTRÓW MAZOWIECKA

4. Adres

3 maju  
ul. Swierczewskiego 51

nr hipoteczny 243

5. Przynależność administracyjna

województwo ostrołęckie

gmina

pow. OSTRÓW MAZ.

6. Poprzednie nazwy miejscowości

OSTROWIA, OSTRÓW ŁOMŻYŃSKA

7. Przynależność administracyjna  
przed 1 VI 1975

województwo warszawskie

powiat OSTRÓW MAZOWIECKA

8. Właściciel i jego adres

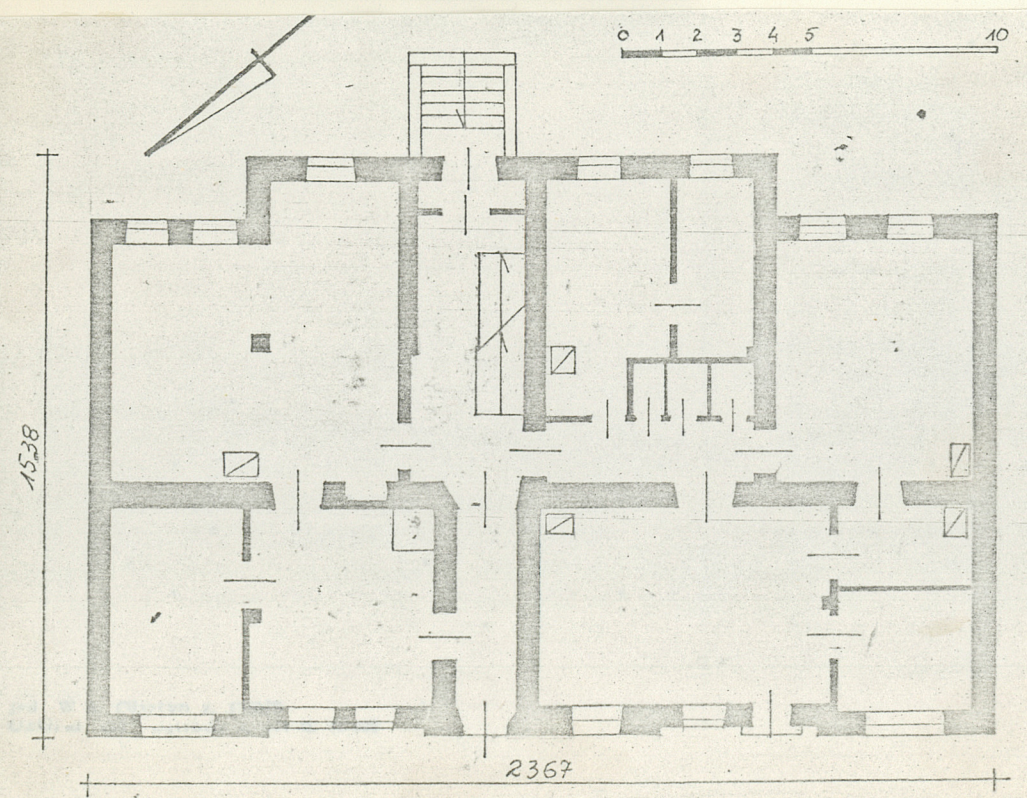
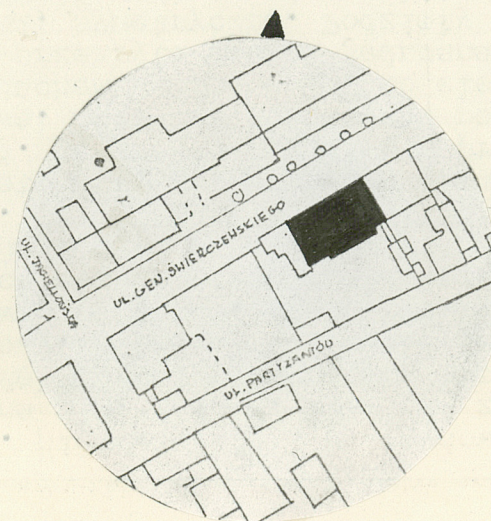
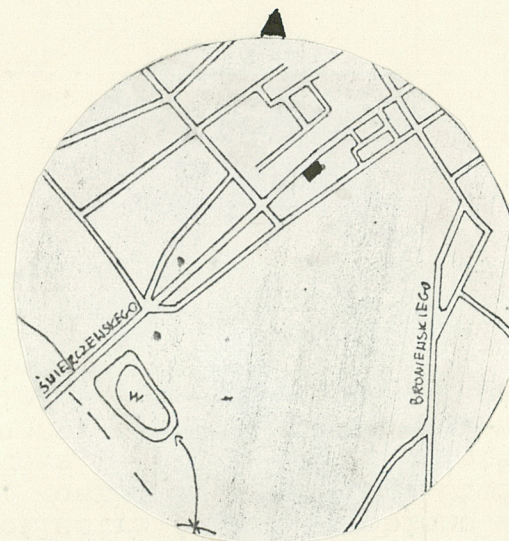
Zespół Szkół Zawodowych nr 2  
w Ostrowi Mazowieckiej

9. Użytkownik i jego adres

Internat Technikum Ekonomicz-  
nego, Przeds. Zaopatrzenia  
Szkół "Cezas" w W-wie, Filia  
w Ostrowi Mazowieckiej.

10. Rejestr zabytków

Nr ..... data .....





12. Autorzy, historia obiektu, określenia stylu.

Kamienica zbudowana ok. 1902r.  
dla lekarza Rubina Klaczko.  
Zrujnowana w 1944 r., odbudowana  
w 1945 r. z przeznaczeniem na  
szkołę zawodową. Po remoncie w  
1975 r. umieszczono tu internat.  
Fasada z użyciem form neoklasycy-  
stycznych.

13. Opis (sytuacja, materiał i konstrukcja, rzut, bryła, elewacje, wnętrze, wyposażenie, instalacje)

Usytuowana w pld. pierzei ulicy, w zabudowie zwartej. Ustawiona kalenicowo, fasadą zwrócona na pld.-zachód. Murowana z cegły, otynkowana. Stropy drewniane belkowe oraz żelbetowe, w piwnicach stropy odcinkowe. Więźba drewniana, krokwiowo-płatwiowa. Dach pokryty eternitem. Podłogi drewniane, deskowe, posadzka terrakotowa, betonowa. Schody dwubiegowe, żelbetowe z żelazną prostą poręczą, na strych schody drewniane dwubiegowe, do piwnicy, sklepu i sieni schody ceglane. Okna typu polskiego, podwójne, dwuskrzydłowe z wywietrznikiem i trójskrzydłowe. Drzwi płycinowe oraz deskowe i z płyty spilśnionej. Założona na rzucie prostokąta, z trzema pozornymi ryzalitami od frontu i ryzalitem w elewacji tylnej. Dwutraktowa z sienią przesuniętą z osi. W tylnej części sieni klatka schodowa. Piętrowa, częściowo podpiwniczona /piwnice pod traktem tylnym/. Przekryta dachem dwuspadowym. Do elewacji tylnej przystawione niskie, murowane komórki przekryte dachem jednospadowym. Fasada 8-osiowa z trzema pozornymi ryzalitami, symetryczna. Podziały poziome stanowią: niski cokół, bomiarowanie parteru środkowego pseudoryzalitu, gzymsiki parapetowe i nadokienne I piętra, sfazowany gzyms kordonowy i wieńczący. Pseudoryzalitty podkreślone na całej wysokości pilastrami oraz wyrobioną w tynku prostokątną ramą, podkreśloną nad oknem I p. kostkowym fryzykiem. Otwory prostokątne. Elewacja boczna pld.-zach. szczytowa, w części przysłonięta parterowym budynkiem, z dwoma oknami w partii poddasza. Elewacja tylna pld.-wschodnia 8-osiowa. Z wysokim cokółem w którym odcinkowo zamknięte okienka piwniczne. Wejście do sieni poprzedzone schodkami. Zwieńczona sfazowanym gzymsem. Okna prostokątne. Pomieszczenia przyziemia w części wtórnie podzielone. Pomieszczenie narożnikowe w trakcie tylnym z czworościennym słupem pośrodku. Instalacja elektryczna, wod.-kan., ogrzewanie piecowe.



<p>14. Kubatura</p> <p>2.543 m<sup>3</sup> bez poddasza</p>	<p>15. Powierzchnia użytkowa</p> <p>726 m<sup>2</sup></p>	<p>16. Przeznaczenie pierwotne</p> <p>Kamienica</p>	<p>17. Użytkowanie obecne</p> <p>Internat, sklep "Cezasu"</p>
<p>18. Prace budowlane i konserwatorskie, ich przebieg i dokumentacja</p> <p>W 1975 r. przeprowadzono kapitalny remont z wymianą więźby, części stropów /na żelbetowe/.</p>		<p>19. stan zachowania (fundamenty, ściany zewnętrzne, ściany wewnętrzne, sklepienia, stropy, konstrukcje dachowe, pokrycie dachu, wyposażenie i instalacje)</p> <p>Stan ogólny dobry. Zniszczone tynki zewnętrzne.</p>	
		<p>20. Najpilniejsze postulaty konserwatorskie</p> <p>Zachować bez zmian bryłę oraz wystrój fasady. Qtynkować.</p>	



21. Akta archiwalne (rodzaj akt, numer i miejsce przechowywania)

Księga hipoteczna nr 243 - Państwowe Biuro Notarialne  
w Ostrowi Mazowieckiej

22. Bibliografia

23. Źródła ikonograficzne i fotografia (rodzaj, miejsce przechowywania, sygnatury)

24. Uwagi różne

25. Opracował

tekst Joanna Giżejewska IV/85

imię, nazwisko, data, podpis

plany, rysunki Małgorzata Rozbicka II/85

imię, nazwisko, data, podpis

zdjęcia fotogr. PP PKZ O/W Prac.Fotograficzna

imię, nazwisko, data, podpis

miejsce przechowywania negatywów

Karta po wypełnieniu podlega ochronie na podstawie przepisów prawa autorskiego

26. Adnotacje o inspekcjach, informacje o zmianach (daty, imiona i nazwiska wypełniających)

27. Załączniki

1 WKŁADKA Z FOTOGRAFIĄ ELEWACJI TYLNEJ



1. Miejscowość

OSTROW MAZ.

2. Obiekt (nazwa jak w karcie)

DOM MIESZKALNY/kamienica/

3. Zawartość wkładki (nazwa obiektu lub materiału uzupełniającego)

1 fotografia elewacji tylnej

ul. K. Swierczewskiego 51



Wkładkę założył: Joanna Giżejewska, IV/1985

(imię, nazwisko, data)

Miejsce przechowywania negatywów: Pracownia Fotograficzna PP PKZ O/W-wa

jed. W.A. Olsztyn z. 135/S  
OZGraf. Z.P. Ostróda z. 676 n. 40 000

Wzór ODZ 1978 r.