

778 dublet

MAZOWIECKIE

1. Obiekt

PLEBANIA

126513

2. Czas powstania

1901 r

3. Miejscowość

KAMIENCZYK

4. Adres

Kamieńczyk ob. Wyszyńskiego  
ul. Świerczewskiego 6  
nr hipoteczny .....

5. Przynależność administracyjna

województwo ..... ostrołęckie

gmina ..... Wyszków

pow. wyszkowski

6. Poprzednie nazwy miejscowości

Kamieniec Mazowiecki

7. Przynależność administracyjna przed 1.VI.1975

województwo ..... warszawskie

powiat ..... Wyszków

8. Właściciel i jego adres:

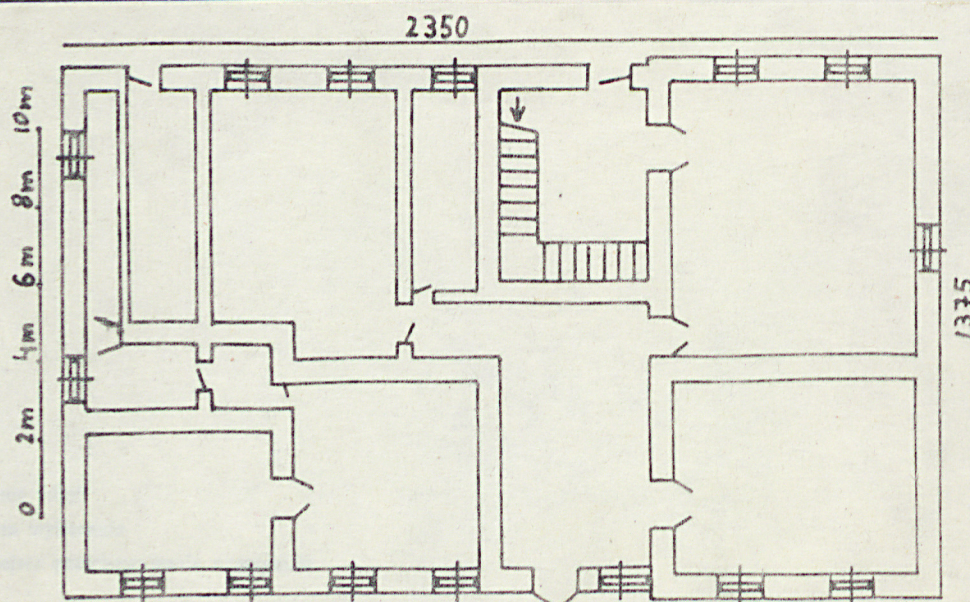
Parafia Rzymsko-Katolicka  
W Kamieńczaku  
Diecezja warszawska

9. Użytkownik i jego adres:

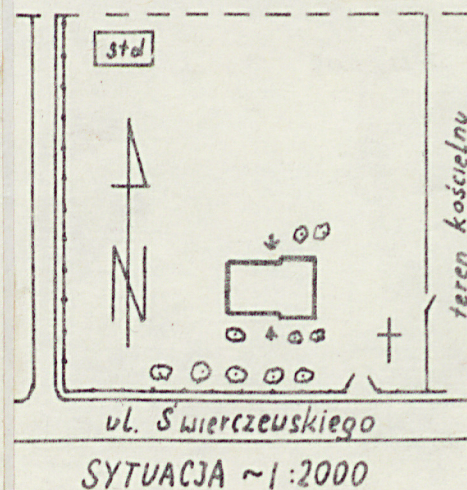
j.w.

10. Rejestr zabytków

Nr. A-1235 data 6.03.2014



RZUT PRZYZIEMIA 1:200





Zbudowana w 1901 r. Inicjatorem budowy był ówczesny proboszcz ks. L. Budziszewski. Funkcję plebanii budynek pełni do chwili obecnej. Brak przekazów dotyczących remontów przed 1939r.

Sytuacja : Położona w pn. części miejscowości na dużej ogrodzonej posesji zlokalizowanej po pn. stronie ul. Swierczewskiego sąsiadującej od wsch. z terenem zajęтым przez kościół parafialny i cmentarz przykościelny, od zach. opiera się o małą uliczkę, od pn. graniczy z szeroko rozpostartymi zadrzewionymi terenami nad rzeką Bug, od pd. z ul. Swierczewskiego i rosnącymi wzdłuż niej wysokimi drzewami. Zajmuje pdn część posesji od frontu i tyłu z kilkoma wysokimi świerkami w skład której wchodzi także drewniana stodoła oraz duża poleć pola uprawnego w części zach.

Materiał i konstrukcja: Murowana kryta blachą. Fundamenty: murowane z cegły. Ściany zewnętrzne: murowane z czerwonej cegły. Ściany wewnętrzne: murowane z cegły otynkowane, przepierzenia drewniane.

Strop: drewniany, tynkowany. Konstrukcja dachowa: drewniana, krokwiowo-płatwiowa z jętką, dwoma stolcami stojącymi wzdłużnymi wzmocnionymi zastrzałami; Krokwiowo-płatwiowa z jętkami. Dach: z desek ślepy kryty blachą ocynkowaną. Podłogi: z desek na legarach, posadzka.

Drzwi: płycinowe, jedno i dwuskrzydłowe. Okna: futrynowe, dubeltowe, jedno i dwuskrzydłowe. Urządzenia ogniowe: kaflowe; trzony kominowe murowane z cegły. Schody: drewniane, dwubiegowe.

Rzut: Na planie wydłużonego prostokąta w części wsch. lekko zryzalitowanego. Dwutraktowy w dziale wsch./zryzalitowaniu/, trzytraktowy w dziale zach. w części środkowej z dwoma pomieszczeniami w trakcie frontowym /holl-kancelaria, pokój/, wąskim korytarzem i trzema pomieszczeniami w trakcie tylnym /klatka schodowa na piętro, spiżarnia, kuchnia/ tworzące układ dwu- i półtraktowy. W dziale zach. w trakcie tylnym podział na dwa pomieszczenia /sień i łazienka/. Układ części piętrowej /wsch./ zasadniczo trójdzielny, dwutraktowy z wąskim hollem dostępnym z klatki schodowej, z którego dostęp do pomieszczeń mieszkalnych i na strych nad częścią parterową.

Bryła : Prostopadłościenne parterowa w części zach. i piętrowa w części wsch. nakryta dwoma osobnymi dachami dwuspadowymi.

Elewacje: Frontowa dziewięcioosiowa, na wysokim kamiennym cokole ukształtowanym w formie rustyki, z lekim zryzalitowaniem w części wsch. ujęta w narożach boniowaniami zamknięta u góry profilowanym, szerokim, wykładanym gzymsem okapowym- nad częścią parterową oraz szczytem podkreślonym ogzysowaniem nad częścią piętrową /wsch./ Na osiach duże prostokątne okna oraz usytuowane przy zryzalitowaniu dwuskrzydłowe, płycinowe drzwi wejściowe, po bokach których wąskie, prostokątne okna jednoskrzydłowe. Na piętrze oddzielnym wyładowanym prostym gzymsem międzykondygnacyjnym dwa duże prostokątne okna analogiczne jak parteru, ponad którymi w szczycie okrągły otwór-okienko. Otwory okienne, drzwi, ujęte w szerokie profilowane obramienia u góry z nadokiennikami, nadproża /drzwi/. Pod profilowanymi parapetami okien, podokienniki w formie prostokątnych płycin wypełnionych motywem kraty. Detal architektoniczny otynkowany i pociągnięty pobiałą wapienną. Elewacja tylna siedmioosiowa z dwójgiem drzwi dwuskrzydłowych, płycinowych na skrajnych osiach części parterowej i dużymi, prostokątnymi oknami na pozostałych osiach.



|  |                           |  |                        |
|--|---------------------------|--|------------------------|
| 14. Kubatura   | 15. Powierzchnia użytkowa | 16. Przeznaczenie pierwotne  | 17. Użytkowanie obecne |
| 1676,7 m <sup>3</sup>  | 429 m <sup>2</sup>        | mieszkalne   | mieszkalne             |
| 18. Prace budowlane i konserwatorskie, ich przebieg i dokumentacja<br>Podczas drugiej wojny światowej uszkodzony został dach budynku. Po wojnie dach naprawiono i pokryto nową blachą ocynkowaną. Odnowiono elewację i wnętrza. Zlokalizowano otwór wejściowy zach. oraz elew. wsch. W miejsce tego ostatniego wprowadzono blendę. Miejsce dużego okna w zach. elewacji zajęła blenda okienna oraz małe okienko w jej górnej części, co było związane z wydzieleniem pomieszczenia pełniącego funkcję łazienki. Dawny hall wchodzący w skład traktu frontowego przedzielono drewnianą ścianką przez co wyodrębniono nowe pomieszczenie pełniące funkcję kancelarii. Zamurowano również drzwi pomiędzy pomieszczeniami w dziale wsch. W ostatnim okresie w wyniku wprowadzenia c.o. rozebrano prawie wszystkie piece grzewcze. Przebudowano trzon kuchenny w kuchni. Doprowadzono instalację wodno-kanalizacyjną. |                           | 19. Stan zachowania (fundamenty, ściany zewnętrzne, ściany wewnętrzne, sklepienia, stropy, konstrukcje dachowe, pokrycie dachu, wyposażenie i instalacje)<br><u>Fundamenty:</u> dobry<br><u>Ściany zewnętrzne i wewnętrzne:</u> dobry<br><u>Stropy:</u> j.w.<br><u>Dach:</u><br>konstrukcja i pokrycie: j.w<br><u>Podłogi, drzwi, okna:</u> j.w<br><u>Instalacje:</u> dobry<br>-----<br><u>d.c.p. 13.</u> Detal architektoniczny analogiczny jak w elewacji frontowej, za wyjątkiem podokienników parteru pozbawionych motywu kraty. Drzwi poprzedzone schodkami. Elewacja wsch. dwuosiowa na nalogicznym jak pozostałe cokole, ujęta w narożach boniowaniami zwieńczona szerokim szczyte. o krawędziach podkreślonych profilowanym gzymsem. Centralnie na osi duże, prostokątne okno w obramieniu jak okna elew. tylnej ponad nim okno mniejsze, prostokątne w wąskim obramieniu z parapetem. Na osi pn. blenda okienna i detalem analogicznym jak okno sąsiednie z małym, prostokątnym okienkiem wpisanym w części górnej. Elewacja zach. czteroosiowa, piętrowa zwieńczona gzymsem analogicznym jak gzyms elew. frontowej. Kondygnacje oddzielone prostym, wyładowanym gzymsem międzykondygnacyjnym. Na skrajnych osiach pięta i parteru oraz na drugiej osi parteru od pd. blendy okienne i jedna blenda po dawnym otworze wejściowym /pn./ poprzedzona schodkami. Na pozostałych osiach duże, prostokątne okna. Detal architektoniczny analogiczny jak w pozostałych elewacjach.<br><u>Wnętrze:</u> Podłogi, białe i pomalowane farbą olejną. W łazience posadzka cementowa. Ściany otynkowane pomalowane farbą klejową i emulsyjną. Przepierzenia drewniane malowane. Strop tynkowany malowany jak ściany. Komunikację z piętrem zapewniają schody drewniane z poręczami dwubiegowymi usytuowane w małej sieni sąsiadującej z salą katechetyczną wchodzącą w skład traktu tylnego. W kuchni kaflowy trzon kuchenny, duży z płytą do gotowania, ogrzewalnikiem. Kaflowy piec grzewczy w sali katechetycznej.<br><u>Instalacje:</u> Elektryczna: natynkowa. <u>Wodno-kanalizacyjna, c.o.</u> |                        |
| 20. Najpilniejsze postulaty konserwatorskie  |                           |  |                        |



21. Akta archiwalne (rodzaj akt, numer i miejsce przechowywania)

AP Branszczyk. Opis parafii Brańszczyk, ks.W.Wacławskiego z 1924 r.

22. Bibliografia

M.Michoński. Kamieńczyk. Studium historyczno-urbanistyczne. PPPKZ O/Lublin 1988.

23. Źródła ikonograficzne i fotografie (rodzaj, miejsce przechowywania sygnatury)

Negat. w posiad. PPPKZ O/Lublin, sygn. 61657, 61659, 61783, 61785

24. Uwagi różne

25. Wypełnił

Tekst, fot. M. Michoński  
Rys. M. Michoński

26. Sprawdził

-----  
27. Załączniki:  
Wkładka nr 1



1. Miejscowość

2. Obiekt (nazwa jak w karcie)

3. Zawartość wkładki (nazwa obiektu lub materiału uzupełniającego)

KAMIENCZYK

PLEBANIA

3 fot.



Widok na elewacje od wsch.



Widok na elewacje od pn.



Widok na plebanię od zach.

Wkładkę założył: M. Michoński, III. 1988

(imię, nazwisko, data)

Miejsce przechowywania negatywów: PPPKZ O/Lublin

OZGraf. Z.P. Ostróda zam. 699 nakł. 23.600

Wzór ODZ 1978 r.