

1. Obiekt

RATUSZ

2. Czas powstania

1927, 1945

3. Miejscowość

OSTRÓW MAZOWIECKA



4. Adres

ul. K. Świerczewskiego

nr hipoteczny

5. Przynależność administracyjna

województwo ostrołęckie

gmina

pow. OSTRÓW MAZ.

6. Poprzednie nazwy miejscowości

OSTROWIA, OSTRÓW ŁOMŻYŃSKI

7. Przynależność administracyjna  
przed 1 VI 1975

województwo warszawskie

powiat Ostrow Mazowiecka

8. Właściciel i jego adres

Urząd Miejski w Ostrowi Maz.

9. Użytkownik i jego adres

Urząd Miejski w Ostrowi Maz.

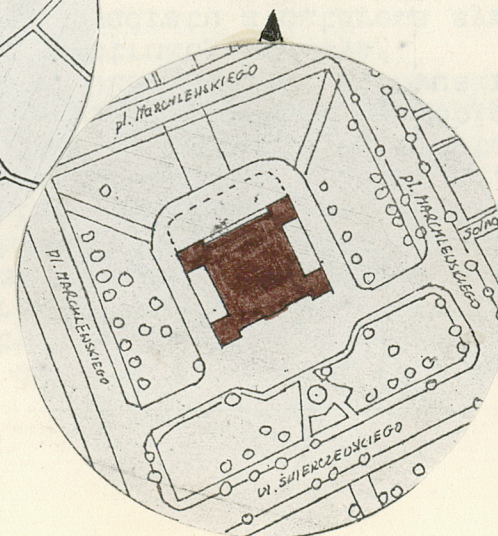
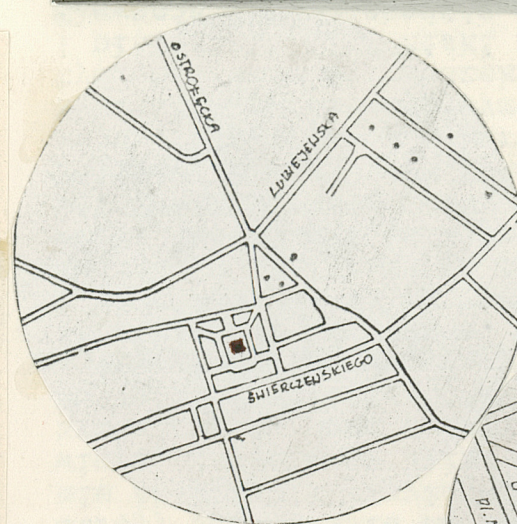
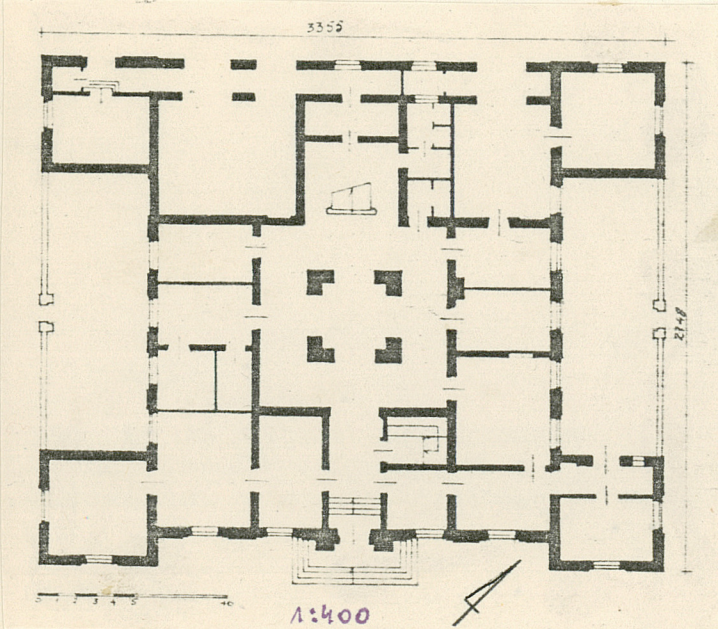
10. Rejestr zabytków

Nr

338

data

8.11.1995





Ratusz zbudowany w 1927 r. wg wcześniejszego projektu architekta Stefana Zwolanowskiego /192 r./. Zniszczony w czasie działań II wojny światowej, odbudowany w 1945-1947 r. ze zmianą zwieńczenia wieży i alkierzy. Neobarokowy.

Usytuowany pośrodku d.ryнку z elewacją główną zwróconą na pld.-wschod. Murowany z cegły, otynkowany. Balustrada balkonu oraz balustrada galeryjki wieży, kamienna. Herb miasta kamienny. Stropy drewniane na belkach, w piwnicach stropy ogniotrwałe na belkach żelaznych ze sklepieniami odcinkowymi, w przyziemiu sklepienie krzyżowe, na piętrze żagielkowe. Wieżba drewniana krokwiowo-płatiowa, łączona na kołki i gwoździe, nad alkierzami wieżba złożona z wiązarów krokwiowych. Dach pokryty dachówką zakładkową, dach na garażach pokryty blachą. Podłogi drewniane, deskowe, posadzka terrakotowa, betonowa. Schody główne żelbetowe trójbiegowe, do piwnicy schody jednobiegowe ceglane, na poddasze schody jednobiegowe drewniane. Okna futrynowe, dwuskrzydłowe. Drzwi drewniane, deskowe i płycinowe do hallu konstrukcji ramowej. Na rzucie zbliżonym do kwadratu z czterema symetrycznymi alkierzami na narożnikach. Środek układu zajmuje kwadratowy hall z duszą wyznaczoną czterema filarami. Pomieszczenie dostępne z hallu i przedsionka. Piętrowy z użytkowym poddaszem zwieńczony wieżą zegarową z galeryjką, podpiwniczony. Pomieszczenia garażowo-magazynowe po stronie pñ.-zach. parterowe. Przekryty dachem mansardowym, alkierze dachami namiotowymi, wieża z chełmem cebulastym, nad garażami daszek jednospadowy. Pomiędzy alkierzami w elewacji pñ.-zach. i pñ.-wschodniej niski mur, kryjący podwórkę. Elewacja pld.-wschodnia z wysuniętymi ryzalitowo alkierzami. Podzielona rytmicznie 10-oma lizenami podwójnymi w części międzyalkierzowej. Z niskim cokołem w którym prostokątne okienka piwniczne. Wejście poprzedzone schodkami, w portalu z półkolistą arkadą, zwieńczonym balkonem wspartym na konsolach. Pod oknami 1p. płyciny prostokątne. Zwieńczone gzymsem profilowanym. W partii dachu schodkowa balustradka zwieńczona kartuszem z herbem miasta. Elewacj pñ.-wschodnia opracowana podobnie do elewacji pld.-wsch., z murem łączącym alkierze i z luką na dachu. Elewacja pñ.-zach. /tylna/ opracowana podobnie do w/w przysłonięta przybudówką. W alkierzach wejście prostokątne, w przybudówce 3 wejścia o łuku koszowym i 2 blendy o łuku koszowym w których dwa zamknięte odcinkowo. Na osi fasady duże prostokątne okno. Elewacja pld.-zach. opracowana tak, jak elewacja pñ.-wsch. Wieża dwukondygnacyjna. I kondygnacja zwieńczona gzymsem i galeryjką, z kwadratowym cyferblatem na każdej ścianie. II kondygnacja o ściankach ujętych dwoma pilasterkami, z oknem półkoliście zamkniętym, zwieńczonych gzymsem i chełmem. W hallu cztery słupy połączone półkoliście zamkniętymi arkadami, na piętrze arkady o łuku koszowym, dołem połączone kamiennymi ławkami. Strop nad klatką schodową i nad hallem z fasetą podkreśloną profilowaną listwą. Instalacja elektryczna, wodn.kan., c.o.



14. Kubatura

6.758 m<sup>3</sup>

15. Powierzchnia użytkowa

998 m<sup>2</sup>

16. Przeznaczenie pierwotne

Ratusz - administracja

17. Użytkowanie obecne

Administracja

18. Prace budowlane i konserwatorskie, ich przebieg i dokumentacja

Po 1945 r. wymieniono klatkę schodową, więźbę,  
założono instalację kan., c.o. Remonty doraźne.

19. stan zachowania (fundamenty, ściany zewnętrzne, ściany wewnętrzne, sklepienia, stropy,  
konstrukcje dachowe, pokrycie dachu, wyposażenie i instalacje)

Stan ogólny dobry. Zwieńczone tynki zewnętrzne, ubytki  
posadzki terrakotowej.

20. Najpilniejsze postulaty konserwatorskie

Zachować bez zmian bryłę i opracowanie elewacji. Należy  
przywrócić pierwotny kształt zwieńczenia alkierzy i  
wieży.



21. Akta archiwalne (rodzaj akt, numer i miejsce przechowywania)

Zbiór materiałów do monografii miasta Ostrowi Maz.  
J.Zakrzewski, mps. AP m.stoż.Warszawy.

22. Bibliografia

Ostrów Mazowiecka. Z dziejów miasta i powiatu.  
Warszawa, 1975 r.  
Bartniczak M. - "Ze starych i nowych dziejów Ostrowi  
Mazowieckiej" w: Ziemia, Warszawa 1972.  
Orłowicz M. - "Przewodnik ....".  
Katalog Zabytków Sztuki w Polsce, t. X, z. 12, woj.  
warszawskie, Warszawa 1971 r.

23. Źródła ikonograficzne i fotografia (rodzaj, miejsce przechowywania, sygnatury)

Fotografie sprzed 1914 i 1939 r. zamieszczone w:  
"Ostrów Mazowiecka. Studium Historyczno-urbanistyczne",  
mps. 1985, ODZ Ostrołęka. Projekt ratusza, 1924 r.  
arch. S.Zwolanowski, Archiwum Akt Nowych, Akta MSW,  
sygn.

24. Uwagi różne

25. Opracował

tekst Joanna Giżejewska II/1985

imię, nazwisko, data, podpis

plany, rysunki Małgorzata Rozbicka II/1985

imię, nazwisko, data, podpis

zdjęcia fotogr. Krystyna Kowalska IV/1984

imię, nazwisko, data, podpis

miejsce przechowywania negatywów PP PKZ O/W-wa, Prac.Fotograficzna

Karta po wypełnieniu podlega ochronie na podstawie przepisów prawa autorskiego

26. Adnotacje o inspekcjach, informacje o zmianach (daty, imiona i nazwiska wypełniających)

27. Załączniki

1 WKŁADKA 2 ZEMA FOTOGRAFIAMI



1. Miejscowość **OSTROW MAZ.**  
**pl. J. Marchlewskiego**

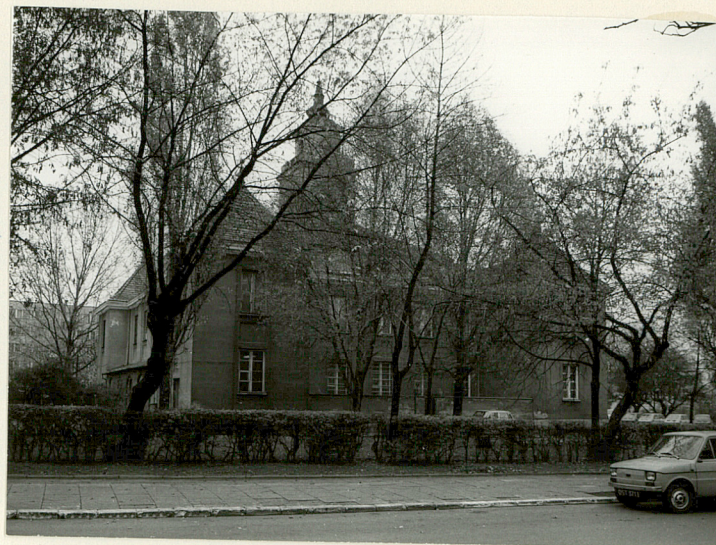
2. Obiekt (nazwa jak w karcie)  
**RATUSZ**

3. Zawartość wkładki (nazwa obiektu lub materiału uzupełniającego)

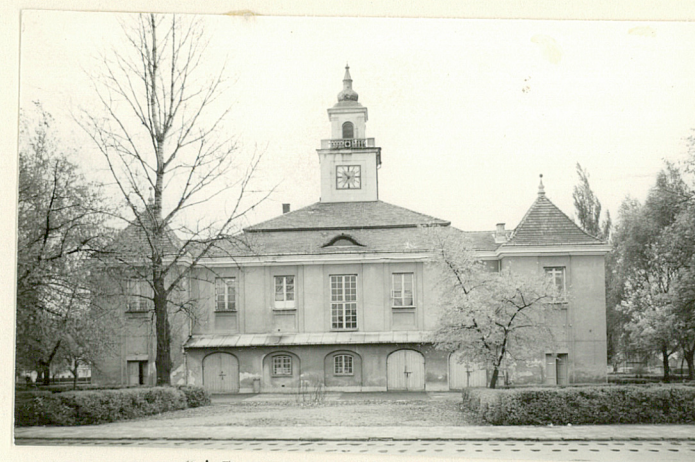
**3 fotografie**



FASADA



ELEWACJA PŁD.24CH.



ELEWACJA PŁN.2ACHODNIA

**mgr Joanna Giżejewska, II/1985**

Wkładkę złożył: .....

(imię, nazwisko, data)

Miejsce przechowywania negatywów: **Pracownia Fotograficzna PP PKZ O/W-wa**

Wzór ODZ 1978 r.