

87

6974
MAZOWIECKIE

I. Obiekt

ORGANISTÓWKA/SALA KATECHETYCZNA, MIESZKANIA/

2. Czas powstania

1864

3. Miejscowość

SAMOGOSZCZ

II. Zdjęcia, plan



4. Adres

Samogoszcz 12

nr hipoteczny

5. Przynależność administracyjna

województwo siedleckiegmina Maciejowicepow. GARWOLIN

6. Poprzednie nazwy miejscowości

7. Przynależność administracyjna przed 1.VI.1975

województwo warszawskiepowiat garwolin

8. Właściciel i jego adres:

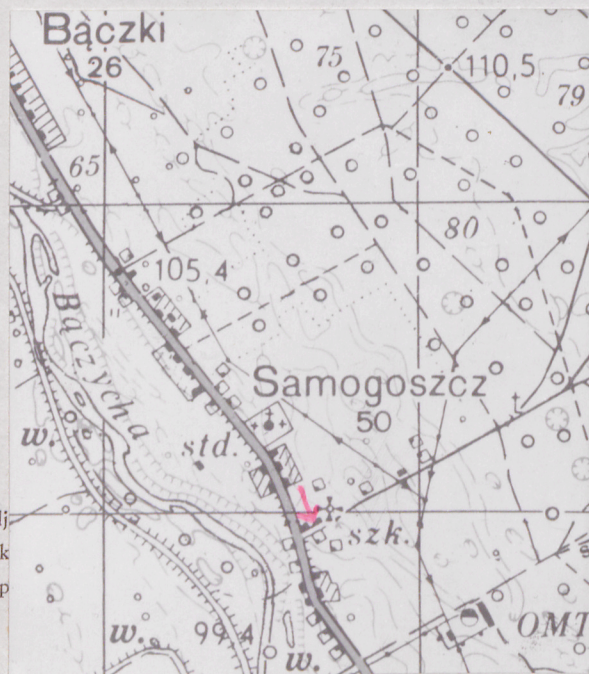
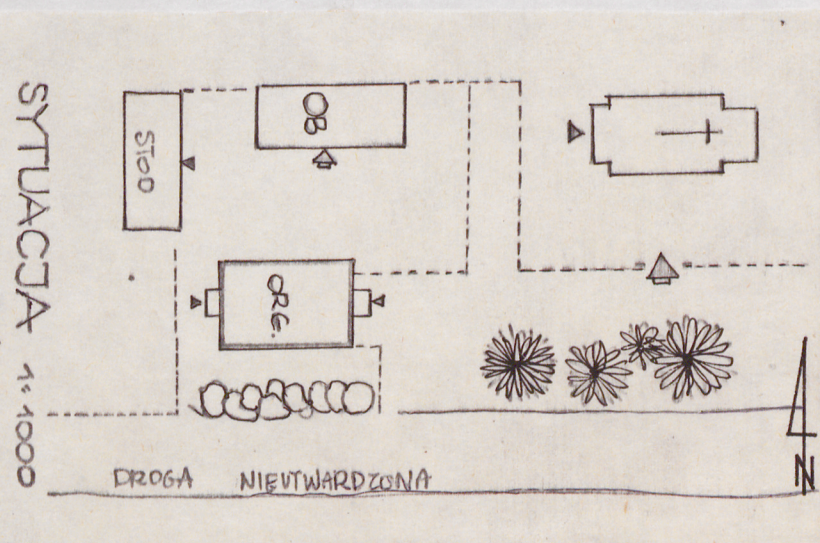
Diecezja Siedlecka

9. Użytkownik i jego adres:

parafia rzymsko-katolicka
w Samogoszczu

10. Rejestr zabytków

Nr..... data.....

autor zdj
data wyk
miejsce p

Organistówka zbudowana została w roku 1863 z materiałów pozostałych po rozbiórce dawnego drewnianego kościoła parafialnego. Wspomnianą wiadomość podaje protokół wizytacji biskupiej z 1891 roku, który nie wspomina o innych faktach związanych z obiektem.

Według relacji zaczerpniętej od sąsiadów i proboszcza parafii Samogoszcz - budynek nie był poddawany większym remontom aż do lat 60-tych XX wieku.

Obecnie w zachodniej części budynku od południa utworzono salę katechetyczną, w pozostałych pomieszczeniach zamieszkują okresowo osoby prywatne starsze dzierzawiące je od parafii.

Sytuacja. Organistówka usytuowana w środkowej części wsi, kalenicą do drogi polnej prostopadłej do szosy Maciejowice-wilga. Obok organistówki: stodoła i obora. Najbliższe otoczenie gospodarstwa stanowi kościół /wsch./, droga /pd./ oraz sąsiednie gospodarstwa wsi.

Materiał i technika. Konstrukcja wieńcowa z sosnowych belek zwęglowanych na jaskółczy ogon z dużymi ostatkami. Podwalina dębowa połączona w narożach na zamek spoczywa na ceglanej podmurówce. Drewno sosnowe użyto do pozostałych elementów składowych obiektu. Strupy belkowe wypełnione deskami, podbite płytami pilśniowymi, bejcowanymi deszczułkami. Konstrukcja dachu stolicowa z krokiewiami połączonymi na zaciós z płatwił z tyblami. Krokwie w ostrzyku połączone na nakładkę z tyblami. Konstrukcja daszków nad obu gankami krokwiowa. Pokrycie dachu stanowi dachówka cementowa. Dach nad gankiem wsch. kryty papą na zach. eternit. Daszki okapnikowe kryte gontem. We wszystkich pomieszczeniach podłogi deskowe. Na strychu i w piwnicy polepa. Drzwi i okna w łatkach. Drzwi zewnętrzne z obu ganków jednoskrzydłowe, filungowe z nabitymi kutymi ćwiekami. Pozostałe drzwi jednoskrzydłowe, płycinowe, deskowe i dwuskrzydłowe, płycinowe. Do piwnicy kłapa z desek. Okna dwuskrzydłowe, sześciokwaterowe opatrzone/od drogi dwuskrzydłowymi, płycinowymi okiennicami.

Rzut. Budynek założony na planie wydłużonego prostokąta, wąskofrontowy, trzytraktowy z dwoma małymi sieniami/od zach. wsch./stanowiącymi środkowy trakt obiektu. Cały obiekt przedzielony jest na dwie równe części z pn. na pd., których centralne miejsce zajmują mury kominowe stanowiące zakończenie obu sieni. Pomiędzy murami kominowymi ze wschodu na zach. usytuowano wąskie pomieszczenia składzika stanowiące środkowy trakt obiektu. Pod komorą od pn. piwnica dostępna z izby usytuowanej w zach. części organistówki. Wejście do pomieszczeń z obu sieni oraz przez skomunikowanie tych pomieszczeń amfiladawo z sąsiednimi/izby, składziki, sala katechetyczna/.

Bryła. Budynek parterowy, podpiwniczony nakryty dachem dwuspadowym. Daszki dwuspadowe nad obu gankami.

Elewacja. Północna czterookienna, obielona ocieniona wysuniętym okapem z widocznymi krańcami belek stropowych. Do zrębu pomiędzy oknami przybita rzeźba Chrystusa Ukrzyżowanego barokowo-ludowa ze śladami polichromii. Elewacja połudn./od podwórza/z analogiczną ilością okien, zrębem i okapem. Elewacja zach./szczytowa/z usytuowanym symetrycznie gankiem i dwoma oknami po bokach. Ganek wsparty na dwóch słupach. Pomiędzy oszalowanymi deskami szczytem a zrębem przerwany dachem ganku biegnie szeroki daszek okapnikowy. Elewacja wschodnia/szczytowa/analogiczna do zachodniej.

Wnętrze. Pomieszczenia pomalowane i pobielone. Z sieni od zach. po drabinie wejście na strych.

Wyposażenie. Oba kominy butelkowe. W sieniach mury kominowe z wnękami w kuchniach trzony kuchenne, płyty do gotowania, okapy, piece chlebowe, w izbach tyły pieców chlebowych, piece grzewcze-kaflowe. Instalacja. budynek posiada instal. elektryczną i odgromową.

14. Kubatura	15. Powierzchnia użytkowa	16. Przeznaczenie pierwotne	17. Użytkowanie obecne
800m ³	472m ²	mieszkalne	mieszkalne
18. Prace budowlane i konserwatorskie, ich przebieg i dokumentacja		19. Stan zachowania (fundamenty, ściany zewnętrzne, ściany wewnętrzne, sklepienia, stropy, konstrukcje dachowe, pokrycie dachu, wyposażenie i instalacje)	
<p>W latach 60-tych naszego wieku zdjęto starą zniszczoną dachówkę, którą zastąpiono ciężką dużą dachówką cementową. W tym samym czasie rozebrano zniszczony ganek przy zachodniej ścianie szczytowej a na jego miejsce postawiono nowy kryty eternitem. We wnętrzu kuchni i izbie w zachodniej części domu stropy podbito sfazowanymi bejcowanymi deszczułkami, w sali katechetycznej płytami pilśniowymi. Zbudowano piece kaflowe.</p>		<p>Stan zachowania podmurówki dobry. Podwalina silnie wypaczona. Zastrzeżenia budzą belki zrębu, które w wielu miejscach są spróchniałe i wypaczone. Stropy w stanie dobrym. W bardzo złym stanie znajdują się krańce belek stropowych oraz płatew wzdłuż pn. zrębu organistówki. W złym stanie są mocno nadwątłone ciężarem dachówki cementowej krokwie więźby dachowej. Pokrycia dachowe – dobre. Liczne ubytki widoczne są natomiast w daszkach okapnikowych. Stan techniczny urządzeń ogniowych – dobry. Zastrzeżenia budzi instalacja elektryczna wymagająca wymiany.</p>	
20. Najpilniejsze postulaty konserwatorskie			
<p>Obiekt wymaga objęcia go opieką konserwatorską. Najpilniejszą sprawą jest wymiana zbyt ciężkiego pokrycia dachu gdyż obecne doprowadza do niebezpiecznego nadwyrężenia konstrukcji dachowej.</p> <p>Postuluje się pokrycie go dachówką. Wymiany wymagają także podwalina, płatwie oraz krańce belek stropowych.</p> <p>Konserwacji wymaga rzeźna Chrystusa Ukrzyżowanego datowana na XVII wiek.</p>			

21. Akta archiwalne (rodzaj akt, numer i miejsce przechowywania)

Archiwum Parafialne w Samogoszczu. Protokół
wizytacji biskupiej bpa lubelskiego Jaczewskiego
w 1891 roku /niepaginowany/.

22. Bibliografia

Kat. Zab. Sztuki w Polsce. T.X. Woj.warszawskie p.red.
I.Galickiej, H.Sygietyńskiej. Powiat Garwoliński
W-wa 1967 r.

23. Źródła ikonograficzne i fotografie (rodzaj, miejsce przechowywania sygnatury)

24. Uwagi różne

25. Wypełnił

M.Michoński - tekst
Wł.Boruch-rys., fot.X.1984
Neg.BB i DZ Siedlce

26. Sprawdził

1. Miejscowość

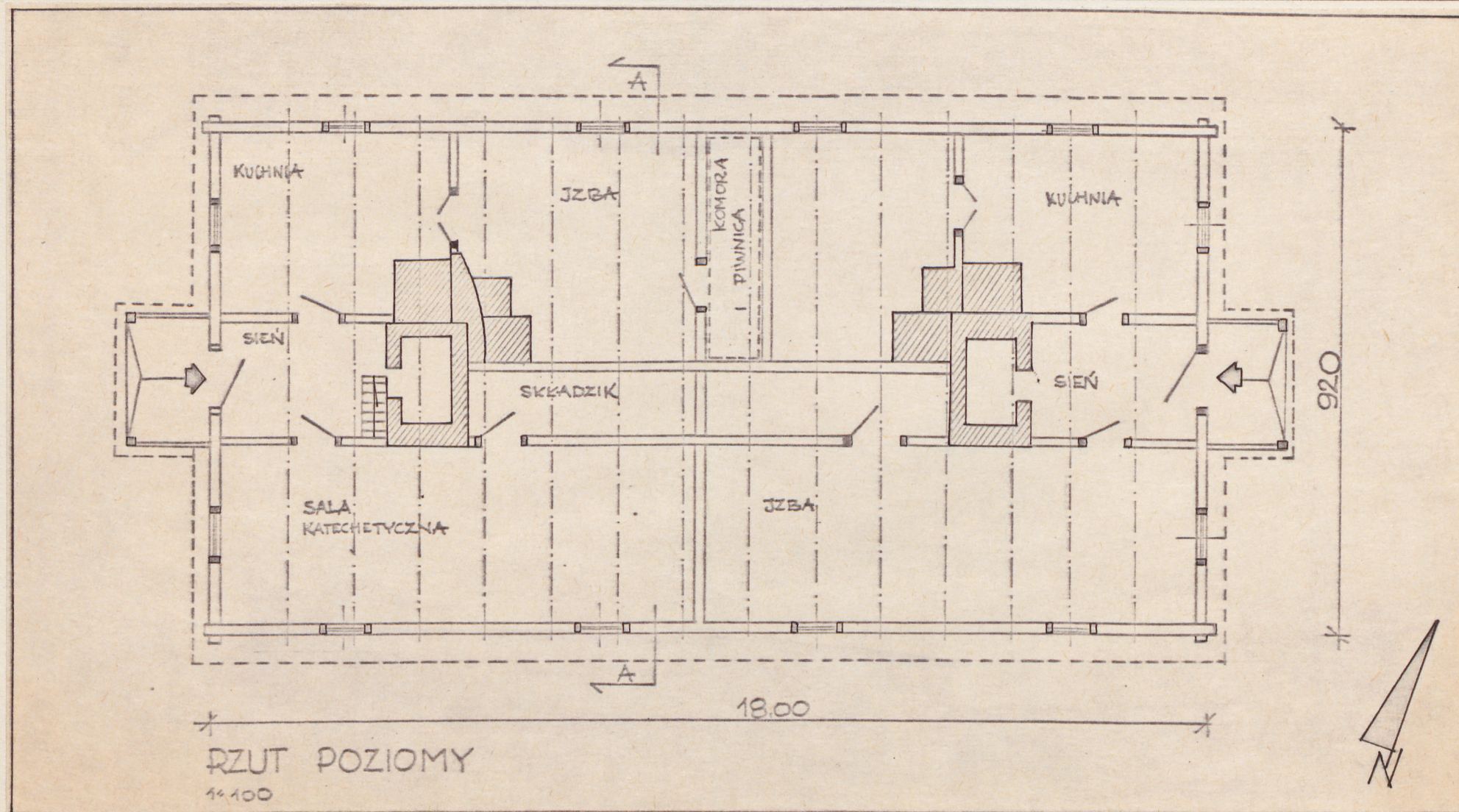
SAMOGOSZCZ 12

2. Obiekt (nazwa jak w karcie)

Organistówka

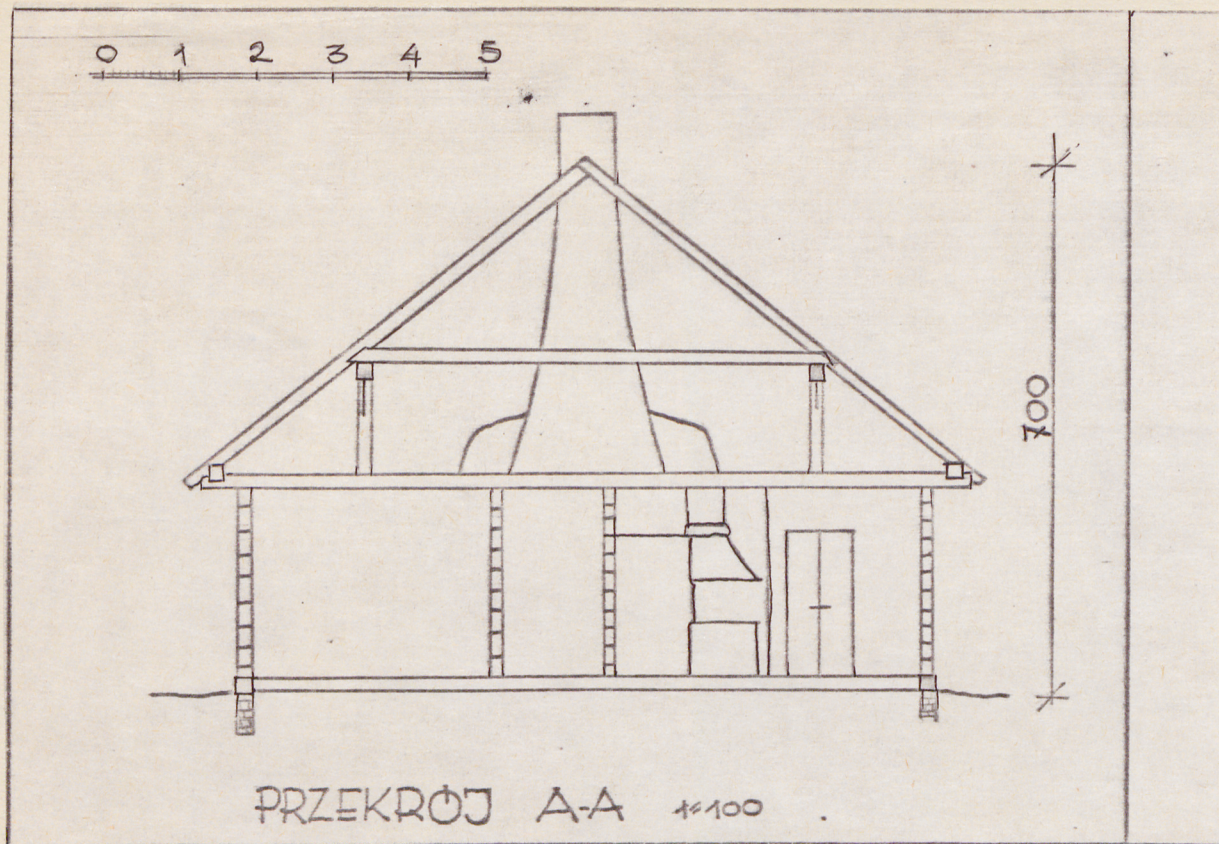
3. Zawartość wkładki (nazwa obiektu lub materiału uzupełniającego)

3 zdjęcia, rzut i przekrój



Wkładkę założył: M. Michoński, XI.1984
(imię, i nazwisko, data)

Miejsce przechowywania negatywów: B.B.i D.Z. Siedlce



Elewacja boczna /wsch/



Elewacja boczna /zach/, krańce belek stropowych.



Wągiel pd.-zach.