

1. Obiekt

BUDYNEK MIESZKALNY

2. Czas powstania

OK.1926-30

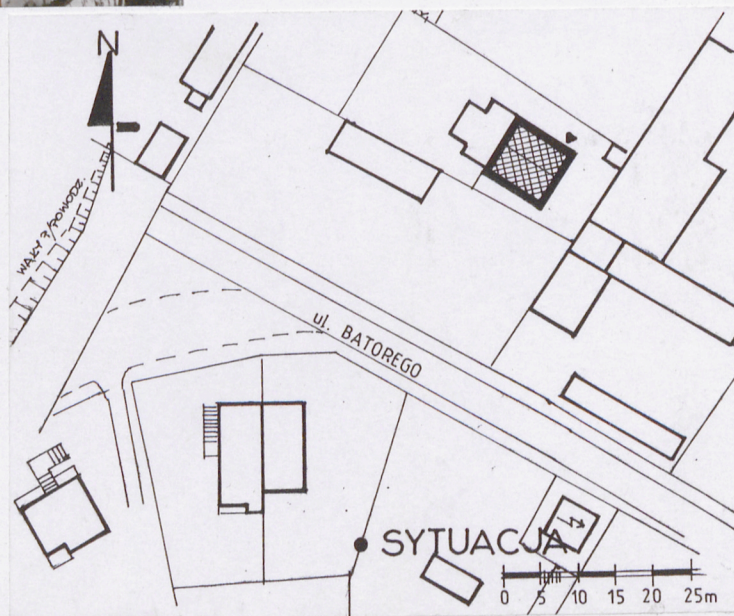
3. Miejscowość

OSTROŁĘKA

11. Zdjęcia, rzut, przekrój, sytuacja, orientacja



ELEWACJA FRONTOWA



4. Adres

07-400 OSTROŁĘKA  
ul.JANA KAZIMIERZA 4

nr hipoteczny

5. Przynależność administracyjna

województwo OSTROŁĘCKIE

gmina OSTROŁĘKA

6. Poprzednie nazwy miejscowości

OSTROŁĘKA

7. Przynależność administracyjna przed 1.VI.1975

województwo WARSZAWSKIE

powiat OSTROŁĘKA

8. Właściciel i jego adres



9. Użytkownik i jego adres



10. Rejestr zabytków

Nr..... dnia.....



Ostrołęka (zwana dawniej Ostrałąką)-miasto wojewódzkie od 1975 r. początki swoje datuje od XI-XII wieku (stare grodzisko). Pierwsze wzmianki o powstaniu nowego ośrodka osadniczego w nowym miejscu (odpowiadającego lokalizacji współczesnej) pochodzą z 1373 r.- był to tzw.,„przywilej wójtowski,, i zawarty w nim nakaz posługiwania się „prawem chełmińskim,,. Burzliwe dzieje Ostrołęki, liczne pożary, epidemie, wojny m.in. szwedzkie, rosyjskie, rosyjsko-szwedzkie, napoleońskie czy później zabory a ostatecznie I wojna światowa w szczególności doprowadziły, że dla współczesności zachowało się zaledwie niewiele dokumentów i obiektów świadczących o bogatej historii miasta i jej mieszkańców. W wyniku działań I wojny światowej ponad 70% zabudowy dawnej Ostrołęki uległo zupełnej ruinie a pozostała reszta ucierpiała również znacznie. Miasto chcąc zachować swoją egzystencję i zapewnić miejsca pracy i zamieszkania dla mieszkańców, musiało w dużym tempie odbudować swą strukturę. Początki tej odbudowy sięgają jeszcze czasów rządów Pruskich w okresie 1917-18, odbudowano częściowo obiekty głównie przy Rynku i okolicach (np. kamienica przy ul. Kościuszki 8). Były to zamierzenia niewątpliwie ambitne, gdyż zmierzały do uczynienia z centrum (Rynek i okolice) ośrodka administracyjno-politycznego oraz stworzenia miejsc zamieszkania dla pruskich władz miasta. Koniec I wojny światowej i uzyskanie niepodległości przez Polskę w 1918 r., a w efekcie ucieczka prusaków z Ostrołęki spowodowała wielki optymizm oraz dużą wolę wśród mieszkańców do przywrócenia miastu należnej rangi. W okresie międzywojennym ruch budowlany skupiał się głównie w obrębie obecnego Starego Miasta i charakteryzował się realizacją nowych obiektów w zabudowie plombowej oraz odbudową budynków zniszczonych działaniami wojennymi.

### SYTUACJA

Budynek zlokalizowany na południe od obecnego pl. Bema pomiędzy ulicą Mazowiecką i rzeką Narew. Dojazd na działkę od pl. Bema zamkniętą obecnie ul. Jana Kazimierza. Wejście główne od północy.

### RZUT.

Rzut prostokątny, zbliżony do kwadratu. Układ konstrukcji budynku mieszany, dwutraktowy. Budynek parterowy z poddaszem użytkowym.

### MATERIAŁ I KONSTRUKCJA

Budynek o konstrukcji drewnianej zrębowej szalowany deskami, fundamenty murowane z cegły, stropy drewniane z polepą i podsufitką, dach o konstrukcji drewnianej kryty eternitem falistym. BRYŁA, ELEWACJE.

Bryła budynku prosta. Dach stromy, dwuspadowy kryty eternitem. Elewacja frontowa trzyoosiowa. Wszystkie elewacje budynku szalowane deskami w układzie pionowym, zachowana stolarka z epoki. WNĘTRZA.

Bez zachowanego detalu architektonicznego. Stolarka drewniana w większości pochodząca z epoki. INSTALACJE.

Budynek wyposażony w instalację elektryczną, wod.-kan., ogrzewanie piecowe.



14. Kubatura	15. Powierzchnia użytkowa	16. Przeznaczenie pierwotne	17. Użytkowanie obecne
475 m3	108 m2	MIESZKALNE	MIESZKALNE
18. Prace budowlane i konserwatorskie, ich przebieg i dokumentacja		19. Stan zachowania (fundamenty, ściany zewnętrzne, ściany wewnętrzne, sklepienia, stropy, konstrukcje dachowe, pokrycie dachu, wyposażenie i instalacje)	
		STAN ZACHOWANIA ŚREDNI	
		20. Najpilniejsze postulaty konserwatorskie	



21. Akta archiwalne (rodzaj akt, numer i miejsce przechowywania)

24. Uwagi różne

25. Opracował

tekst

mgr inż. arch. Zygmunt Płochocki 30.11.1998 r.

plany, rysunki

mgr inż. arch. Zygmunt Płochocki 30.11.1998 r.

zdjęcia fotogr.

mgr inż. arch. Zygmunt Płochocki 30.11.1998 r.

miejsce przechowywania negatywów PSOZ OSTROŁĘKA

Karta po wypełnieniu podlega ochronie na podstawie przepisów prawa

22. Bibliografia

- KATALOG ZABYTEKÓW SZTUKI W POLSCE,  
Ostrołęka i okolice, Tom X zeszyt 11  
I. Galicka i H. Sygietyńska  
Warszawa 1983
- DIECEZJA ŁOMŻYŃSKA - studium historyczne parafii  
Kuria Diecezjalna w Łomży - Łomża 1990
- OSTROŁĘKA DZIEJE MIASTA  
Zofia Niedziałkowska  
Warszawa 1975
- OSTROŁĘKA STUDIUM HISTORYCZNO-URBANISTYCZNE  
opracowane na zlecenie WKZ w Ostrołęce  
mgr Maria Barbasiewicz - Warszawa 1985

23. Źródła ikonograficzne i fotografia (rodzaj, miejsce przechowywania, sygnatury)

26. Adnotacje o inspekcjach, informacje o zmianach (daty, imiona i nazwiska wypełniających)

27. Załączniki

załącznik Nr 1 - rysunki

załącznik Nr 2 - zdjęcia



1. Miejscowość

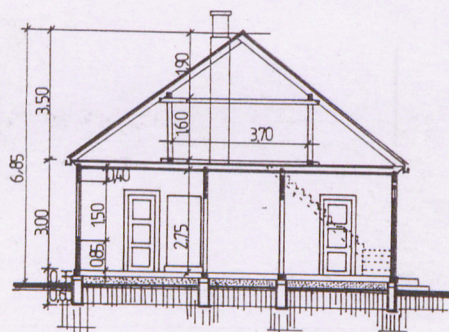
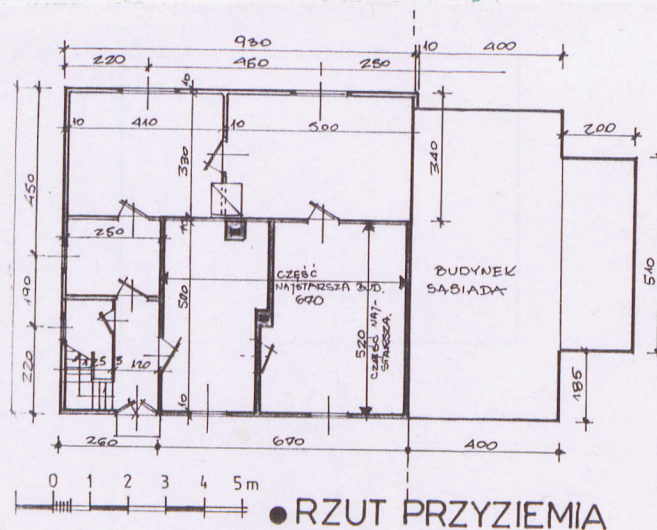
OSTROŁĘKA

2. Obiekt (nazwa jak w karcie)

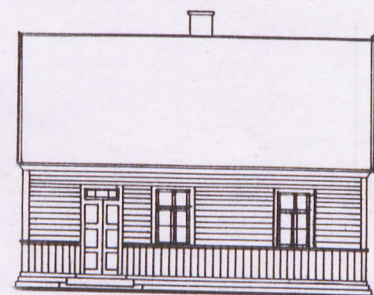
BUDYNEK MIESZKALNY

3. Zawartość wkładki (nazwa obiektu lub materiału uzupełniającego)

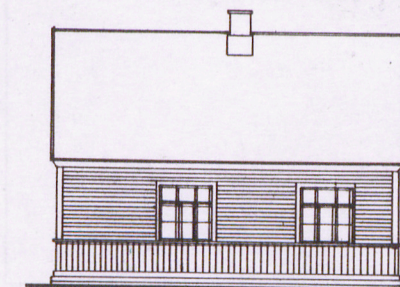
RZUTY, ELEWACJE, PRZEKRÓJ



PRZEKRÓJ POPRZECZNY



ELEWACJA WEJŚCIOWA



ELEWACJA OD UL. BATOREGO

Wkładkę założył: mgr inż. arch. Zygmunt Płochocki 30.11.1998 r.

Miejsce przechowywania negatywów:

PSOZ Ostrołęka



1. Miejscowość

OSTROŁĘKA

2. Obiekt (nazwa jak w karcie)

BUDYNEK MIESZKALNY

3. Zawartość wkładki (nazwa obiektu lub materiału uzupełniającego)

ZDJĘCIA



ELEWACJA FRONTOWA



WSCHODNI SZCZYT BUDYNKU

Wkładkę założył: mgr inż. arch. Zygmunt Płochocki 30.11.1998 r.

Miejsce przechowywania negatywów: PSOZ Ostrołęka





ELEWACJA WEJŚCIOWA  
WIDOK Z OGRODU



SZCZYT BUDYNKU