

1. Obiekt

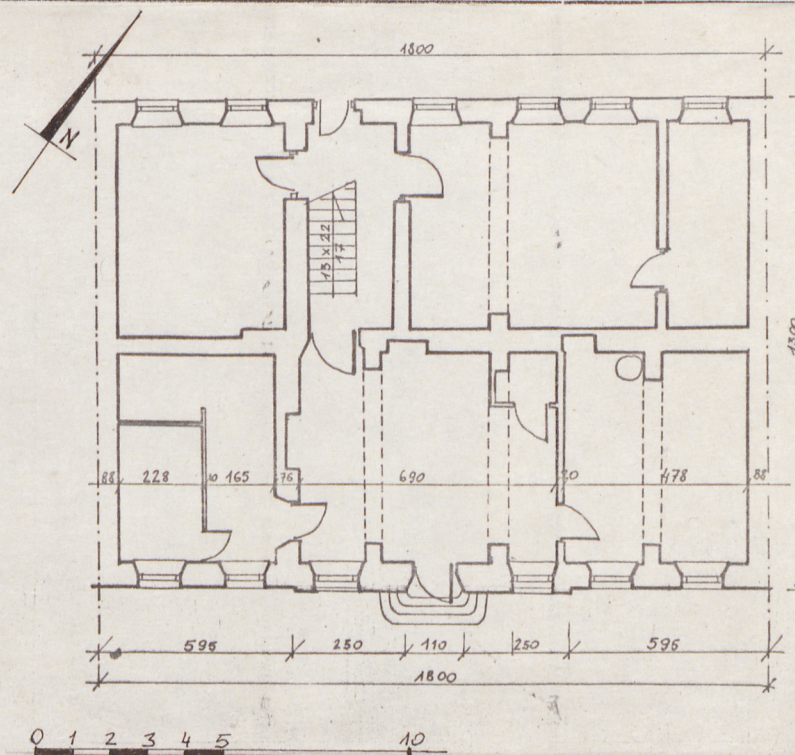
POCZTA, OB. MUZEUM

2. Czas powstania

ok. 1828 r.

3. Miejscowość

OSTROŁĘKA



4. Adres

Pl. Bema 8

nr hipoteczny

5. Przynależność administracyjna

województwo ostrołęckie

gmina loco

6. Poprzednie nazwy miejscowości

7. Przynależność administracyjna
przed 1 VI 1975

województwo Warszawskie

powiat Ostrołęka

8. Właściciel i jego adres

Muzeum Okręgowe
Ostrołęka, Pl. Bema 8

9. Użytkownik i jego adres

jw.

10. Rejestr zabytków

Nr 83/1047

data 4.04.1974

A-434



elewacja pd.
rzut
plan orientacyjny

Ok.1828 - budowa poczty; obiekt pełnił tę funkcję prawdopodobnie do II wojny; do tego okresu nad ryzalitem uskokowy fronton

1915 - obiekt, wraz z okoliczną zabudową, zniszczony podczas walk niemiecko-rosyjskich

1919 - odbudowa

1945-1975 - obiekt mieści na parterze m.in. biura "Ruchu", na piętrze mieszkania

1975 - nowoutworzone Muzeum Okręgowe zaczęło użytkować piętro

1980 - całość budynku przekazano Muzeum

/informacje dotyczące okresu po 1945 udzielone przez dyrektora Muzeum Okręgowego, Jadwigę Nowicką/

Styl obiektu: klasycyzm

Budynek usytuowany kalenicowo w pn.-zach. pierzei Pl.Bema /d.Rynek/; wzdłuż pd.-zach. boku posesji oficyna murowana z cegły, kryta dachówką, w pn. narożu wiata drewniana; posesja ogrodzona murem z bramą od pn-zach.

Fundamenty betonowe; ściany zewn. i wewn. murowane z cegły; na parterze podciągi żelbetowe w miejscu poprzecznych ścian konstrukcyjnych oraz przepierzenia ze sklejki w ramach drewnianych; balkon na żeliwnych wspornikach, drewniany z żeliwną balustradą.

W piwnicy sklepienia ceglane, krzyżowe; nad I i II kondygnacją stropy belkowe z podsufitką.

Wieżba dachowa drewniana, konstrukcji krokwiowo-jętkowej.

Dach pokryty ceramiczną dachówką karpiówką, układaną podwójnie.

Posadzki w hallu z terrakoty, w korytarzach z terrakoty i betonowe, w pomieszczeniu 1 od pd.-zach. 1 traktu parteru betonowe; podłogi na parterze z desek na legarach, na piętrze z klepek, przykryte wykładziną dywanową.

Schody do piwnicy betonowe, monolityczne jednobiegowe, podobnie przed wejściem frontowym; na piętro schody dwubiegowe, łamane, dolny bieg betonowy, monolityczny, z balustradą żelazną/płaskownik/, górny bieg drewniany, policzkowy; balustrada I piętra drewniana; schody na strych drewniane, zabiegowe, policzkowe.

Otwory sklepienie ceglanyimi łukami odcinkowymi, prostokątne. Drzwi drewniane, 1 - i 2- skrzydłowe, ramowo - płycinowe oraz ze sklejki i płyt spilśnionych w ramach drewnianych; okna ościeżnicowe dwudzielne / 1 od pn. na piętrze w elewacji tylnej trójdzielne/ z nadświetleniem, wszystkie wielokwaterowe.

Rzut prostokątny; wnętrze dwutraktowe; od frontu płytki ryzalit; wejście w elewacji frontowej i tylnej; pomieszczenia skomunikowane sienią na osi i w układzie amfiladowym; w 2 trakcie schody na piętro.

Bryła regularna; budynek częściowo podpiwniczony, 2 - kondygnacyjny, z użytkowym poddaszem; dach dwuspadowy o niewielkim kącie nachylenia połaci.

Elewacja frontowa symetryczna, 2 - kondygnacyjna, 7-osiova z 3-osiowym płytkim ryzalitem, w nim płytka wnęka wysokości 2 kondygnacji; cokół niewysoki, płaski; w przyziemiu boniowanie; kondygnacje oddzielone płaskim gzyms kordonowym, podobny gzyms podokienny II kondygnacji; na osi balkon z ażurową, klasycystyczną balustradą; gzyms wieńczący kostkowy. Elewacja tylna 2 - kondygnacyjna, 7-osiova/osie nierównomiernie rozmieszczone/, gładka; na piętrze 1 okno szersze, 2 inne zamurwane/wnęki/; gzyms wieńczący niezbyt wydatny, profilowany.

Środkowe pomieszczenie 1 traktu II kondygnacji wyposażone w dwie pary drzwi ramowo-płycinowych z epoki.

Instalacja elektryczna, wod.-kan., ogrzewanie piecowe.

<p>14. Kubatura</p> <p>2.299 m³</p>	<p>15. Powierzchnia użytkowa</p> <p>333,5 m²</p>	<p>16. Przeznaczenie pierwotne</p> <p>pocztą</p>	<p>17. Użytkowanie obecne</p> <p>muzeum</p>
<p>18. Prace budowlane i konserwatorskie, ich przebieg i dokumentacja</p> <p>1945-75 - brak informacji nt. przeprowadzonych prac; przypuszczalnie po 1945 poddano budynek gruntownemu remontowi, m.in. znosząc fronton, istniejący do okresu międzywojennego.</p> <p>1975 - adaptacja piętra na cele muzealne, m.in. usunięcie ściany działowej w części pd.-zach.</p> <p>1979-80 - adaptacja parteru: zamurowanie drzwi między 1 a 2 traktem w części pn.-wsch., usunięcie niektórych ścian działowych, postawienie przepierzeń, wymiana stolarki drzwiowej i okiennej.</p> <p>Wykonawca: firma budowlana Józefa Koziatka z Ostrołęki; inwestor: Wydz.Kult. i Sztuki Urzędu Miejskiego.</p> <p>1983 - malowanie wnętrz.</p> <p>/Powyższe informacje udzielone przez Juliusza Korsaka, kierownika BDZ w Ostrołęce/.</p>		<p>19. stan zachowania (fundamenty, ściany zewnętrzne, ściany wewnętrzne, sklepienia, stropy, konstrukcje dachowe, pokrycie dachu, wyposażenie i instalacje)</p> <p>Stan zachowania niezadawalający:</p> <ul style="list-style-type: none"> - fundamenty, ściany zewnętrzne i wewnętrzne w przyziemiu zawilgocone - stropy w stanie dobrym/zagrzybienie nie stwierdzone/ - więźba dachowa zagrzybiona w znacznym stopniu, stoczona przez owady - pokrycie dachu w stanie dobrym - wyposażenie w stanie średnim: podłoga na piętrze - liczne nierówności i ubytki; schody na strych zagrzybione - instalacje w stanie dobrym. <p>Dokumentacja: Ekspertyza mykologiczna, PKZ Białystok, 1984,mps. w zb.Muzeum Okręgowego.</p>	
		<p>20. Najpilniejsze postulaty konserwatorskie</p> <p>Konieczność przeprowadzenia generalnego remontu: osuszenie fundamentów i murów zewnętrznych i wewnętrznych, założenie izolacji poziomej, wymiana więźby dachowej.</p> <p>W przyszłości zalecane zrekonstruowanie stolarki drzwiowej na wzór drzwi zachowanych na piętrze.</p>	

21. Akta archiwalne (rodzaj akt, numer i miejsce przechowywania)

24. Uwagi różne

22. Bibliografia

- Katalog zabytków sztuki w Polsce, T.X, zes. 11, Warszawa 1983
- Z. Niedziałkowska, Ostrołęka. Dzieje miasta, Warszawa 1979
- A. Hałaburda, Inwentaryzacja budynku Muzeum Okręgowego w Ostrołęce, bd./ok. 1978/, mps. w zb. WKZ w Ostrołęce.

23. Źródła ikonograficzne i fotogramia (rodzaj, miejsce przechowywania, sygnatury)

25. Opracował

tekst Wojciech Richter 1 VI 84

imię, nazwisko, data, podpis

plany, rysunki Ewa Baraniecka 1 VI 84

imię, nazwisko, data, podpis

zdjęcia lotogr. Wojciech Richter 1 VI 84

imię, nazwisko, data, podpis

miejsce przechowywania negatywów OBR "Cepelia", Warszawa

Karta po wypełnieniu podlega ochronie na podstawie przepisów prawa autorskiego

26. Adnotacje o inspekcjach, informacje o zmianach (daty, imiona i nazwiska wypełniających)

27. Załączniki

1. Miejscowość

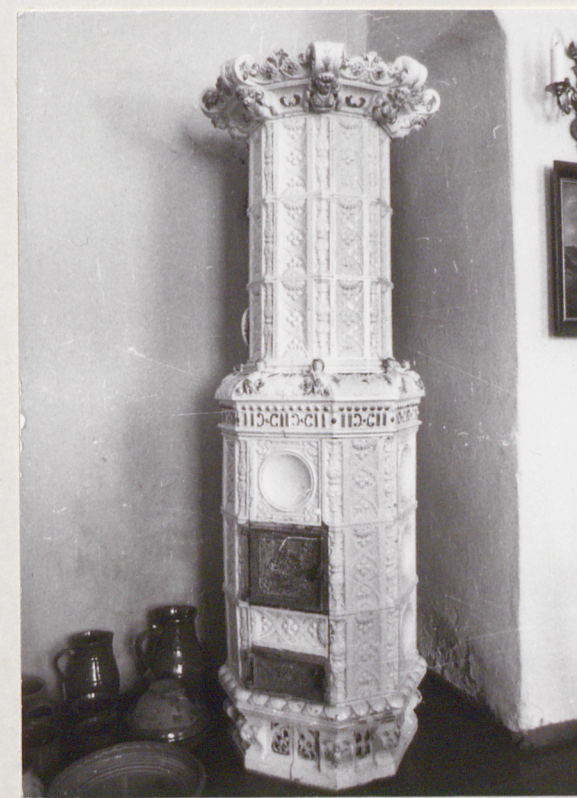
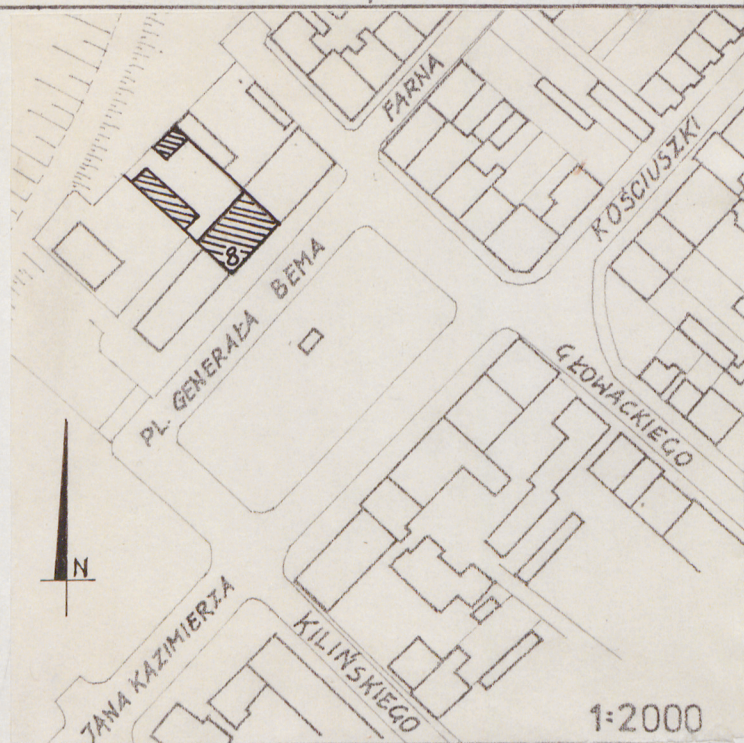
OSTROŁĘKA

2. Obiekt (nazwa jak w karcie)

POCZTA, OB. MUZEUM

3. Zawartość wkładki (nazwa obiektu lub materiału uzupełniającego)

plan sytuacyjny, 3 zdjęcia



plan sytuacyjny
 elewacja pn.
 fragment elewacji pd.
 piec na parterze/umieszczony w 1983/

Wkładkę założył: Wojciech Richter 1 VI 84
 (imię, nazwisko, data)

Miejsce przechowywania negatywów: OBR "Cepelia", Warszawa

Z 1978 r.