

1. Obiekt

BUDYNEK MIESZKALNY

2. Czas powstania

1910 r.

3. Miejscowość

KOWALEWKO

11. Zdjęcia, rzut, przekrój, sytuacja, orientacja



4. Adres

KOWALEWKO 53
06-445 STRZEGOWO

nr hipotechniczny: dz. nr

5. Przynależność administracyjna

województwo MAZOWIECKIE
pow. mławski
gmina STRZEGOWO

6. Poprzednie nazwy miejscowości

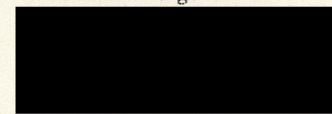
KOWALEWKO

7. Przynależność administracyjna
1. VI 1975

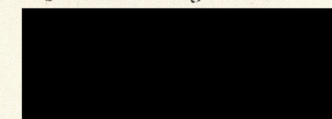
województwo WARSZAWSKIE

powiat MŁAWSKI

8. Właściciel i jego adres



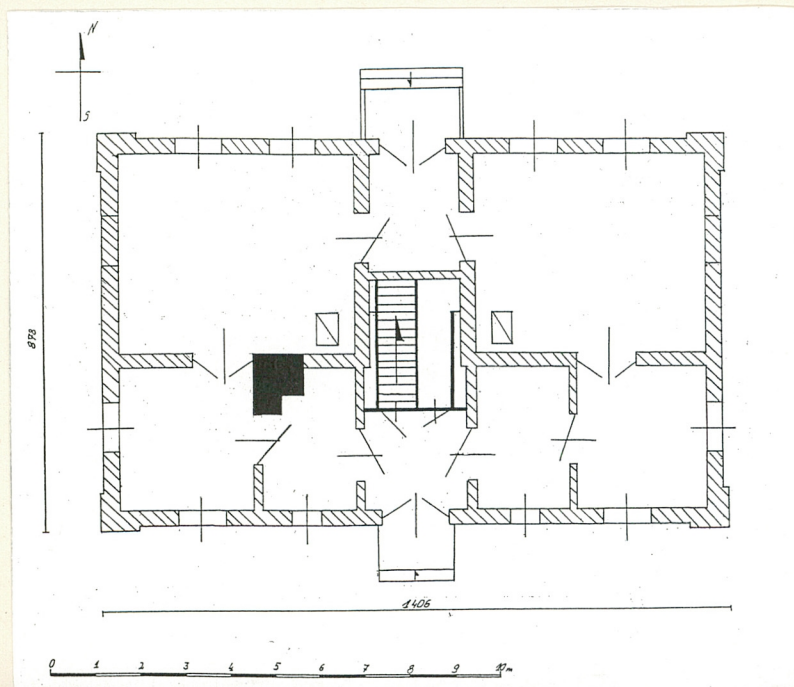
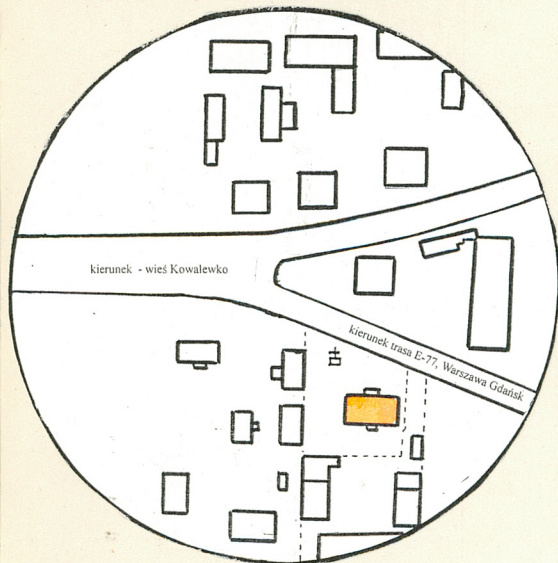
9. Użytkownik i jego adres



10. Rejestr zabudów

Nr A-912

data 01.04.2010



12. Autorzy, historia obiektu, określenie stylu.

Budynek powstał w roku 1910, pierwszym właścicielem był Piotr Felczak następnie Konrad Felczak a potem Eugeniusz Felczak. Przed wojną w budynku znajdował się Urząd Gminy. W czasie II wojny światowej w budynku mieszkały osoby, które zostały pozbawione własnych budynków mieszkalnych na skutek zniszczeń w wyniku bombardowań wsi Kowalewko. Po wojnie w budynku znajdował się Urząd Gminy, posterunek milicji. W chwili obecnej budynek stanowi własność Krystyny Felczak jest używany jako mieszkalny (sezonowy).

13. Opis (sytuacja, materiał i konstrukcja, rzut, bryła, elewacje, wnętrze ujęcie, oszacowanie instalacji)

Budynek jest położony w końcowej strefie wsi Kowalewko przy drodze prowadzącej w kierunku drogi krajowej E-77 Warszawa-Gdańsk. Wolnostojący, ustawiony kalenicowo, fasadą zwrócony na północ. Budynek wchodzi w skład siedliska na terenie którego znajdują się ponadto budynki gospodarcze, piwnica i stodoła. Budynek wraz z ogródkiem przydomowym wydzielony z pozostałej części i ogrodzony siatką na słupkach stalowych. W ogródku od strony półn.-zach. murowana kapliczka.

Budynek murowany z cegły pełnej w wąż krzyżowym, nietynkowany, zdobiony gzymsem wieńczącym z zaakcentowanymi otworami okiennymi i drzwiowymi, zamknięty wyodrębnionymi narożnikami. Wyraźnie podkreślone przyziemie, tynkowane i malowane. Strop drewniany z podsufitką. Więźba dachowa drewniana płaskiwo-kleszczowa ze stolcami. Dach kryty arkuszami falistej okładziny z tworzywa sztucznego (pierwotnie blacha). Podłoga drewniana wykonana z desek, w sieni betonowa wylewka. Stolarka okienna drewniana, pierwotna. Okna ościeżnicowe, podwójne, dwuskrzydłowe, dwupoziomowe nadświetlem. W elewacji tylnej, również jednoskrzydłowe dwupoziomowe. Okna poddasza w elewacji szczytowej, jednoskrzydłowe, dwukwaterkowe przedzielone poziomym szprosem. W oknach zachowane pierwotne okucia. Drzwi zewnętrzne elewacji frontowej dwuskrzydłowe, płycinowe z nadświetlem, w elewacji tylnej dwuskrzydłowe, klepkowo-płycinowe w układzie klepek romboidalnym, z nadświetlem. Drzwi wewnętrzne pierwotne, jedno i dwuskrzydłowe płycinowe w pomieszczeniach wtórnie zaadaptowanych drzwi współczesne.

Dom posadowiony na planie prostokąta, dwutraktowy o symetrycznym układzie sześciu pomieszczeń ułożonych symetrycznie względem osiowej sieni przechodzącej, przedzielonej wtórnie łazienką oraz pomieszczeniem w którym znajduje się wejście na strych. W budynku, pierwotnie dwie kuchnie w części południowej przyległe do sieni, obecnie zachowana jedna. Bryła budynku zwarta, parterowa z poddaszem nieużytkowym, budynek niepodpiwniczony, przykryty dachem dwuspadowy. Elewacja frontowa, czteroosiowa, z wyodrębnionymi murowanymi schodami osiowym wejściem. Całość elew. ujęta w lizeny zamknięte pilastrami, zachowującymi regularny, poziomy podział podkreślony poprzez wsuniętą warstwę cegieł - pseudoboniowanie, pilastry zakończone pseudogłowicą formowaną przez kształtowane cegły (ścięte i zaokrąglone krawędzie). Cokoł oddzielony wyraźnym profilowanym fryzem z pasa główek. Otwory okienne i drzwiowe o wykroju prostokątnym, zamknięte łukiem odcinkowym przybierającym formę łęgu z wyraźnie zaakcentowanym kluczem oraz krawędziami poprzez wysunięcie cegieł poza lico ściany. Dodatkowo otwory ujęte są w obramienia prostokątne zaznaczone poprzez blokowo wysunięte poza lico ściany cegły. Podoknia, wykonane w formie gzymsu z profilowanych główek, ułożonych ukośnie. Całość zwieńczona fryzem kostkowym oraz gzymsem wieńczącym. Elewacja południowa tylna wykonana podobnie w stosunku do frontowej z pominięciem schodów oraz zdobień wokół otworów okiennych i drzwiowych zastąpionych jedynie nadprożem w formie łuku odcinkowego. Elewacje boczne w obrębie parteru rozwiązane w ten sposób, że otwory okienne i drzwiowe w oknach i drzwiach w formie gzymsu z profilowanych główek, ułożonych ukośnie. Cokoł oddzielony wyraźnym fryzem kostkowym. Kominy ustawione prostopadle do kalenicy. Wewnątrz ściany tynkowane, zachowana kuchnia zdobiona profilowanymi kafelami. Obiekt wyposażony w instalację elektryczną, wodną i CO.

14. Kubatura

716 m³

15. Powierzchnia użytkowa

96 m²

16. Przeznaczenie pierwotne
budynek mieszkalny

17. Użytkowanie obecne
budynek mieszkalny

18. Prace budowlane i konserwatorskie, ich przebieg i dokumentacja

1999 r. wymiana poszycia dachowego z płyt
cementowo azbestowych na obecne

19. stan zachowania (fundamenty, ściany zewnętrzne, ściany wewnętrzne, sklepienia, stropy
konstrukcje dachowe, pokrycie dachu, wyposażenie i instalacje)

Stan zachowania należy określić jako dobry. Brak widocznych zawilgoczeń zarówno w obrębie dachu, przyziemia jak i pomieszczeń użytkowych. Więźba dachowa zachowana w dobrym stanie. Poważne zastrzeżenia budzą pęknięcia muru widoczne w obrębie szczytu wschodniego jak i w elewacji tylnej na wysokości nadproża. Wewnątrz budynku brak widocznych pęknięć co może świadczyć, iż pęknięcia powstały znacznie wcześniej.

20. Najpilniejsze postulaty konserwatorskie

21. Akta archiwalne (rodzaj akt, numer i miejsce przechowania)

24. Uwagi różne

25. Opracował

tekst Monika Szeszko

imię, nazwisko, data, podpis

plany, rysunki Monika Szeszko

imię, nazwisko, data, podpis

zdjęcia fotogr Monika Szeszko

imię, nazwisko, data, podpis

miejsce przechowania negatywów właściciel

Karta po wypełnieniu podlega ochronie na podstawie przepisów prawa autorskiego

22. Bibliografia

26. Adnotacje o inspekcjach, informacje o zmianach (daty, imiona i nazwiska wypełniających)

23. Źródła ikonograficzne i fotografie (rodzaj, miejsca przechowania, sygnatury)

27. Załączniki

Załącznik nr 1 i 2 wkładka do karty zawiera fotografie obiektu.

1. Miejscowość

KOWALEWKO

2. Obiekt (nazwa jak w karcie)

BUDYNEK MIESZKALNY

3. Zawartość wkładu (nazwa obiektu lub materiału uzupełniającego)

zdjęcia uzupełniające



1.



2.

fot. 1 elewacja tylna południowa
fot. 2 elewacja szczytowa zachodnia
fot. 3 elewacja szczytowa wschodnia

Wkładkę założył: MONIKA SZESZKO

Miejsce przechowywania negatywu: Negatyw w posiadaniu właściciela obiektu



3.

1. Miejscowość	2. Obiekt (nazwa jak w karcie)	3. Zawartość wkładu (nazwa obiektu lub materiału uzupełniającego)
KOWALEWKO	BUDYNEK MIESZKALNY	zdjęcia uzupełniające



4.



5. fot. 4 fragment elewacji frontowej północnej
fot. 5 okno, wnętrze pomieszczenia narożnego w elewacji półn.-zach.
fot. 6 drzwi wewnętrzne, wnętrze pomieszczenia w elewacji wschod.-połud.



6.

Wkładkę założył: .MONIKA SZESZKO

Miejsce przechowywania negatywu: Negatyw w posiadaniu właściciela obiektu



fot. 7 pomieszczenie kuchenne – kuchnia kaflowa.