

OSRODEK DOKUMENTACJI  
ZABYTEKÓW W WARSZAWIE

KARTA EWIDENCYJNA ZABYTEKÓW  
ARCHITEKTURY I BUDOWNICTWA

A B C D E F G H I J K L M N O P R S T U V W X Y Z

Nr 12887  
MAZOWIECKIE

1. Obiekt

Oficyna pałacowa

2. Czas powstania  
II połowa  
XIX w.

3. Miejscowość

Pawłowice

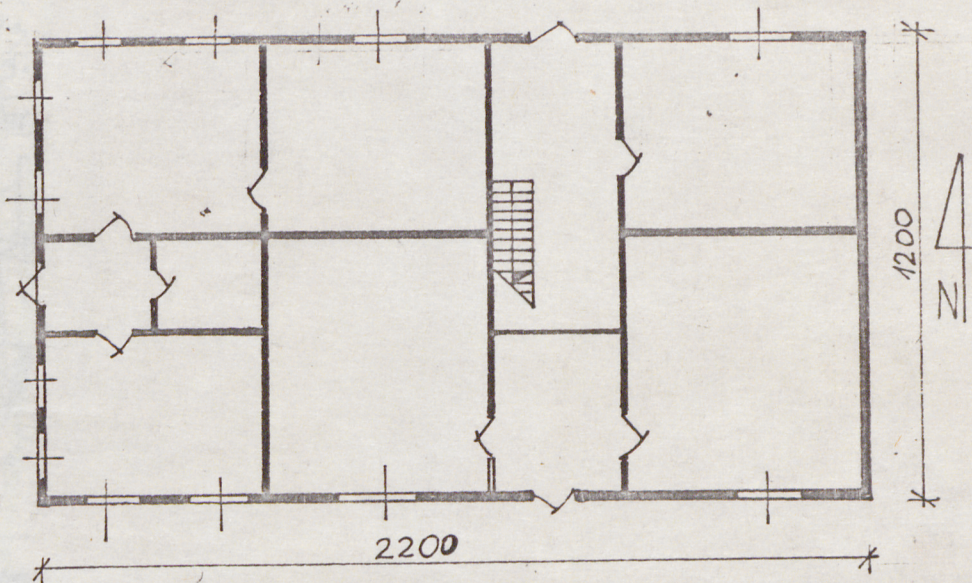
11. Zdjęcia, plan sytuacyjny, rzuty



OFICyna

PAWŁOWICE

1:200



4. Adres

Pawłowice

nr hipoteczny

5. Przynależność administracyjna

województwo skierniewickie

gmina Teresin

pow. SOCHACZEW

6. Poprzednie nazwy miejscowości

7. Przynależność administracyjna  
przed 1.VI.1975 r.

województwo warszawskie

powiat Sochaczew

8. Właściciel i jego adres

Warszawskie Przedsiębiorstwo  
Hodowli Roślin Ogrodowych

9. Użytkownik i jego adres

Stacja Hodowli Roślin  
Ogrodowych w Pawłowicach  
96-515 Teresin

10. Rejestr zabytków

Nr data

autor zdjęć G. Biernat  
data wykonania  
miejsce przechowywania negatywów

BBDZ Skierniewice





12. Autorzy, historia obiektu, określenie stylu.

Obiekt powstał w II poł.XIX w., prezentuje uproszczone cechy stylu klasycznego.

13. Opis (sytuacja, materiał i konstrukcja, rzut, bryła, elewacje, dach, wnętrze, wyposażenie, instalacje)

Budynek murowany z cegły, front otynkowany, wolnostojący z mieszkalnym poddaszem. Naroża budynku opilastrowane. Złożony na planie prostokąta. Układ pomieszczeń dwutraktowy z przełotową sienią i dodatkowym wejściem w elewacji bocznej. Elewacja frontowa-południowa pięcioosiowa, miesymetryczna z prostokątnym otworem wejściowym bliżej prawego naroża. Nad oknami prostokątne nadproża. Północna elewacji analogiczna. Szczyty budynku trójosiowe, piętrowe z dwoma oknami pomieszczeń na poddaszu drugiej kondygnacji. Okna zamknięte prosto z nadprożami w formie trójkątów. Na poziomie parapetów okiennych dwa okulusy. Elewacje południową i północną oraz trójkątne szczyty cian bocznych wieńczy gzyms uskokowy ponad ząbkowym fryzem.

Stropy, podłogi i więźba dachowa drewniana. Budynek pokryty dachem dwuspadowym, dach przykryty papą.

Instalacja elektryczna.



14. Kubatura 1000 m <sup>3</sup>	15. Powierzchnia użytkowa 240 m <sup>2</sup>	16. Przeznaczenie pierwotne mieszkalne	17. Użytkowanie obecne mieszkalne
18. Prace budowlane i konserwatorskie, ich przebieg i dokumentacja		19. Stan zachowania (fundamenty, ściany zewnętrzne ściany, wewnętrzne, sklepienia, stropy, konstrukcje dachowe, pokrycia dachu, wyposażenie i instalacje)  STAN ZACHOWANIA BUDYNKU JEST: ZAWILGOCZONE FUNDAMENTY I ŚCIANY. ZNAJDUJĄ SIĘ UBYTKI TYNKÓW. PRZECIEKADACE DOKŁADNIE DACHOWE. OBTUŻONE SZYMBY.	
20. Najpilniejsze postulaty konserwatorskie BUDYNEK NALEŻY PODDAĆ OSUSZENIU ORAZ REMONTOWI OGÓLNYM. WSKAZANE BŁĘDNY USUNĄĆ ZE ŚCIAN BUDYNKU WŁOŻYĆ TYNKI			



21. Akta archiwalne (rodzaj akt, numer i miejsce przechowywania)

22. Bibliografia

23. Źródła ikonograficzne i fotograficzne (rodzaj, miejsce przechowania, sygnatury)

24. Uwagi różne

25. Wypełnił

Ursula Biernat

Imię i nazwisko

data XI.1983 r.

26. Sprawdził

Imię i nazwisko

data

27. Załączniki



1. Miejscowość

2. Obiekt (nazwa jak w karcie)

3. Zawartość wkładki (nazwa obiektu lub materiału uzupełniającego)

DAWŁOWICE

OFICyna PAŁACOWA



Wkładkę założył: .....  
(imię, nazwisko, data)

Miejsce przechowywania negatywów:.....