

1. Obiekt

PAŁAC

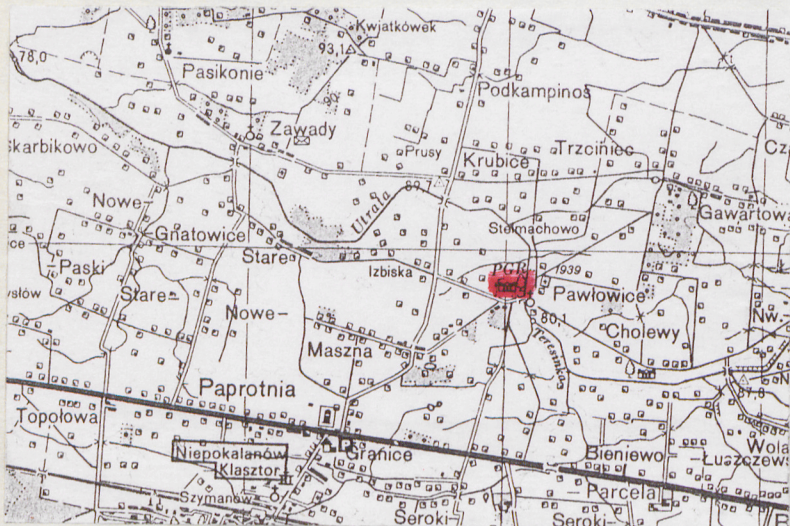
2. Czas powstania

poł.XIX w.

3. Miejscowość

PAWŁOWICE

11. Zdjęcia, rzut, przekrój, sytuacja, orientacja



1. Elewacja zachodnia frontowa



2. Elewacja wschodnia

4. Adres

nr hipoteczny

5. Przynależność administracyjna

województwo skierniewickie

gmina Teresin

6. Poprzednie nazwy miejscowości

Pawłowice

7. Przynależność administracyjna
przed 1 VI 1975

województwo warszawskie

powiat sochaczewski

8. Właściciel i jego adres

Stacja Hodowli i Nasiennictwa
Ogrodniczego Skarbu Państwa
SA

9. Użytkownik i jego adres

J.W.

10. Rejestr zabytków

Nr data

Pałac usytuowany jest w zachodniej części wsi Pawłowice, ok. 150 m na północ od szosy, na wolnej przestrzeni otoczonej drzewami stanowiącymi część dawnego parku. W odległości ok. 50 m na północ od pałacu znajdują się zabudowania gospodarcze.

Pałac murowany z cegły na zaprawie wapiennej. Ściany obustronnie tynkowane. Sklepienie piwnic ceglane, stropy drewniane, belkowe z podsufitką. Wieżba dachowa drewniana, konstrukcji krokwiowo-płatwiowej. Dach kryty blachą. Schody zewnętrzne murowane, wewnętrzne dwubiegowe, betonowe z metalową współczesną balustradą. W sieni posadzka z płytek ceramicznych, we wnętrzach podłogi drewniane z desek. Okna drewniane, ościeżnicowe na zawiasach czopowych, podwójne dwu i trójdzielne, prostokątne i kwadratowe trzy, sześć i dwunasto-półowe. Drzwi zewnętrzne drewniane, ramowo-płycinowe na zawiasach czopowych; w elewacji frontowej dwuskrzydłowe z dekoracyjnymi płycinami, w pozostałych elewacjach jednoskrzydłowe, typowe współczesne. Drzwi wewnętrzne ościeżnicowe jednoskrzydłowe, współczesne.

Pałac na rzucie prostokąta o stosunku boków 2:1 z kwadratowym portykiem wspartym na dwu słupach w zachodniej elewacji i prostokątnym ryzalitem we wschodniej. Układ wnętrz dwutraktowy, z sienią mieszczącą klatkę schodową w części centralnej traktu zachodniego.

Bryła zwarta, podpiwniczona, dwukondygnacyjna z mieszkalnym poddaszem, kryta dachem dwuspadowym, w którego kalenicy i połaciach znajduje się dziewięć kominów. Portyk sięgający drugiej kondygnacji nakryty płaskim dachem, dwukondygnacyjny ryzalit - dachem dwuspadowym.

Elewacje - pomiędzy kondygnacjami profilowany gzyms kordonowy; taki sam wieńczy elewacje i szczyty.

Elewacja zachodnia frontowa dwukondygnacyjna, dziewięcioosiowa, symetryczna. W części centralnej, jednoosiowej, w przyziemiu kwadratowy portyk wsparty na dwu słupach. W drugiej kondygnacji współosiowo otwór okienny flankowany dwoma pilastrami. Część centralna zamknięta trójkątnym szczytem. W portyku na osi otwór wejściowy flankowany dwoma parami lizen. Po obu stronach części centralnej, w obu kondygnacjach współosiowo po cztery otwory okienne.

Elewacja południowa dwukondygnacyjna, dwuosiowa, niesymetryczna. W partii parteru dwa otwory wejściowe. W drugiej kondygnacji otwór okienny na lewej osi. W szczycie współosiowo dwa otwory okienne.

Elewacja wschodnia dwukondygnacyjna, siedmioosiowa, symetryczna, na niskim cokole. Na osi prostokątny ryzalit z narożami ujętymi w pilastry, zwieńczony trójkątnym szczytem. W partii parteru duży otwór okienny w kształcie leżącego prostokąta, na piętrze współosiowo - kwadratowy, flankowany prostokątnymi wnękami wyrobionymi w tynku. W ścianach bocznych po jednym wąskim otworze okiennym w obu kondygnacjach. W parterze, z prawej strony ryzalitu

Pałac późnoklasycystyczny zbudowany w poł. XIX w. prawdopodobnie przez ówczesnego właściciela Pawłowic Józefa Rusieckiego - mieszczanina sochaczewskiego. Po II wojnie światowej w ramach reformy rolnej majątek upaństwowiono, w pałacu mieściły się mieszkania pracowników PGR-u, świetlica i czasowo szkoła. Obecnie jest własnością Stacji Hodowli i Nasiennictwa Ogrodniczego Skarbu Państwa SA.

14. Kubatura	15. Powierzchnia użytkowa	16. Przeznaczenie pierwotne	17. Użytkowanie obecne
2.500 m ³	300 m ²	mieszkalne	mieszkalne
18. Prace budowlane i konserwatorskie, ich przebieg i dokumentacja		19. Stan zachowania (fundamenty, ściany zewnętrzne, ściany wewnętrzne, sklepienia, stropy, konstrukcje dachowe, pokrycie dachu, wyposażenie i instalacje)	
		Zewnętrzne tynki odpadające. Wewnątrz zawilgocenia i grzyb.	
1976 - przeprowadzony całkowity remont. Wnętrza zostały zaadaptowane na liczne mieszkania. Na elewacjach skuto dekoracyjne elementy architektoniczne.		20. Najpilniejsze postulaty konserwatorskie	

21. Akta archiwalne (rodzaj akt, numer i miejsce przechowywania)

24. Uwagi różne

25. Opracował

tekst mgr Krystyna Ciszek, mgr Halina Lisińska XI, 1993
imię, nazwisko, data, podpis

plany, rysunki mgr Krystyna Ciszek XI, 1993
imię, nazwisko, data, podpis

zdjęcia fotogr. mgr Halina Lisińska XI, 1993
imię, nazwisko, data, podpis

miejsce przechowywania negatywów PSOZ, Skierniewice

22. Biblioteka

KARTA PO WYPEŁNIENIU PODLEGA OCHRONIE NA PODSTAWIE PRZEPISÓW PRAWA AUTORSKIEGO

26. Adnotacje o inspekcjach, informacje o zmianach (daty, imiona i nazwiska wypełniających)

23. Źródła ikonograficzne i fotografia (rodzaj, miejsce przechowywania, sygnatury)

27. Załączniki

1. Miejscowość P A W Ł O W I C E	2. Obiekt (nazwa jak w karcie) P A Ł A C	3. Zawartość wkładki (nazwa obiektu lub materiału uzupełniającego) d.c. opisu, rzut, zdjęcia fot.
-------------------------------------	---	--

prostokątny otwór wejściowy poprzedzony schodkami z podestem. W korpusie w obu kondygnacjach współosiowo otwory okienne.

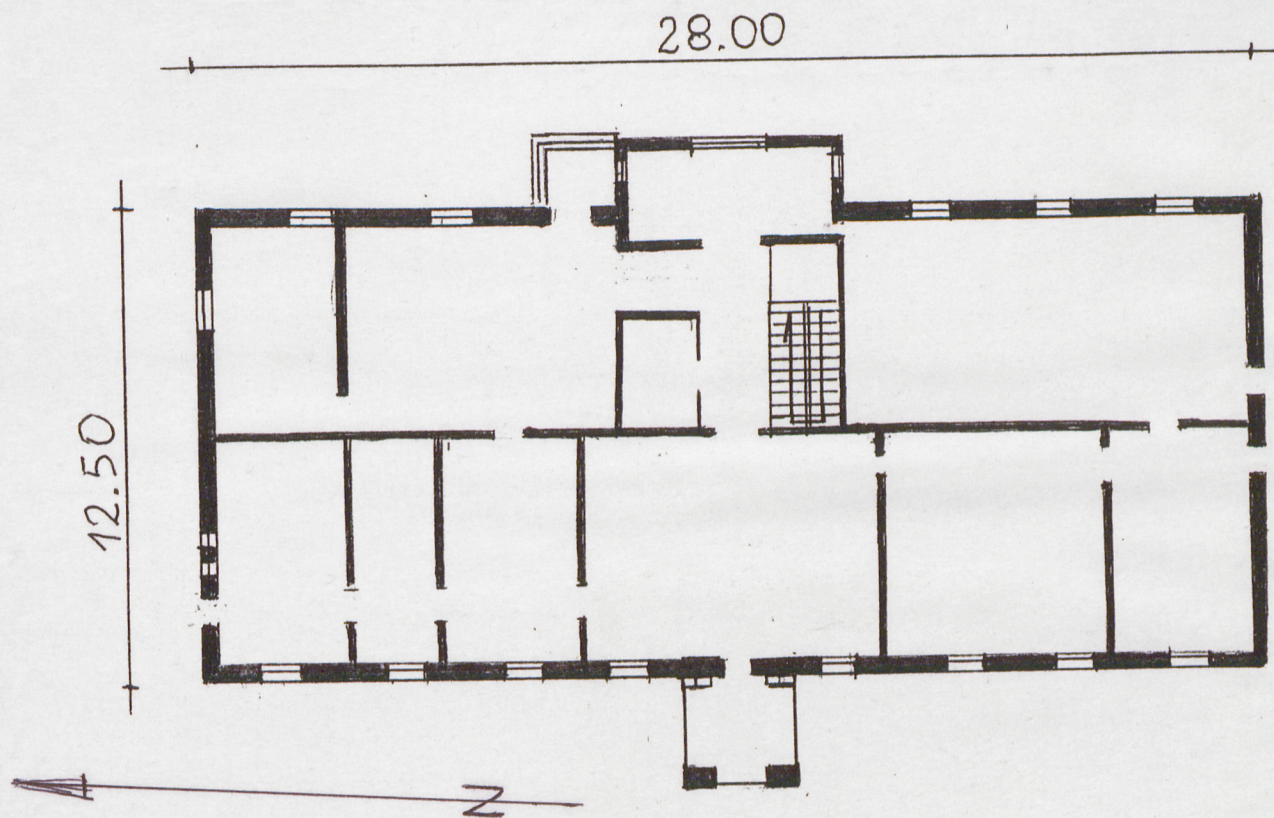
Elewacja północna dwukondygnacyjna, trzyosiowa, niesymetryczna. W parterze otwór okienny, dwa bliźniacze wąskie okienka i otwór wejściowy. W drugiej kondygnacji współosiowo dwa otwory okienne nierównej wielkości. W szczycie dwa symetryczne otwory okienne.

Wnętrze: z dawnego wyposażenia i wystroju zachowane jedynie zewnętrzne drzwi wejściowe.

Instalacje: elektryczna, wod-kan., co lokalne.



3. Drzwi wejściowe główne



Wkładkę założył: K. Ciszek, H. Lisińska XI 1993
(imię, nazwisko, data)

Miejsce przechowywania negatywów: PSOZ, Skierniewice

Z-d Poligr. Jan Jasiński W-wa, ul. Wolna 13, tel. 12-43-83

Wzór ODZ 1978 r.

