

**KARTA EWIDENCYJNA ZABYTKU NIERUCHOMEGO
WPISANEGO DO REJESTRU ZABYTKÓW**

3. Miejscowość

OROŃSKO

8402

1. Nazwa

770/6

STODOŁA, w zespole pałacowo-parkowym

2. Czas powstania

1920 r.

4. Adres

ul. Topolowa
26-505 Orońsko

nr ewidencyjny działki 21/10

nr księgi wieczystej

5. Przynależność administracyjna

województwo

mazowieckie

powiat

szydłowiecki

gmina

Orońsko

6. Współrzędne geograficzne

N:51°18'41.94"

E:20°58'46.51"

7. Poprzednie nazwy miejscowości

Orońsko

8. Właściciel i jego adres

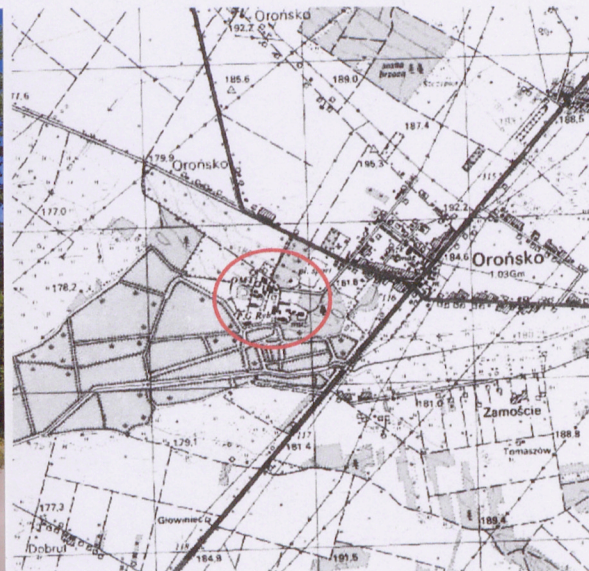
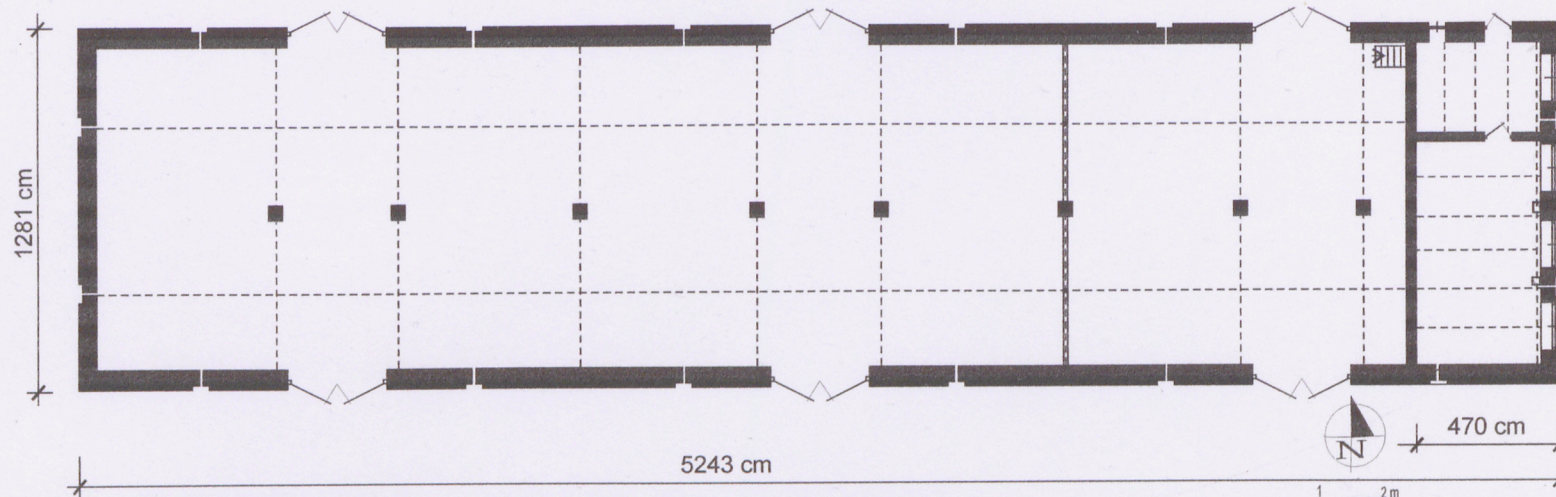
Agencja Nieruchomości Rolnych
Oddział Terenowy w Warszawie
Plac Bankowy 2
00-095 Warszawa

9. Użytkownik i jego adres

Gospodarstwo Rybackie Sp. z o.o.
ul. Topolowa
26-505 Orońsko

10. Formy ochrony

Nr rej 810/A z 19.11.1958; 398/A z 15.06.1967;
111/A z 26.06.1981
Studium uwarunkowań i kierunków zagosp.
przestrzennego gminy Orońsko, Uchwała
Nr XI/97/99 Rady Gminy z dn. 30.04.1999 r.



12. Historia obiektu, autorzy, określenie stylu

W zespole pałacowo-parkowym założonym ok. 1840 r. przez Franciszka Ksawerego Christianiego, dyrektora generalnego dróg i mostów w Królestwie Kongresowym, od 1877 r. stanowiącym własność malarza Józefa Brandta. Budynek stodoły wzniesiony w 1920 r. Po II wojnie własność PGR Orońsko, następnie Agencji Własności Rolnej Skarbu Państwa. Ok. 1978 r. remontowana i adaptowana na magazyn. Z okresu budowy zachowały się mury zewnętrzne ze szczytami, magazynek. Przekształceniu uległa więźba dachowa i jej pokrycie, słupy wspierające poprzeczne belki ściągające, stolarka drzwiowa. Ok. 2000 r. wprowadzono wtórną poprzeczną ścianę działową.

Budownictwo gospodarcze, eklektyzm.

13. Opis (sytuacja, materiał i konstrukcja, rzut, bryła, elewacje, wnętrze, wyposażenie, instalacje)

SYTUACJA: zespół pałacowo-parkowy położony na pd.- zach. od wsi. Złożony z części ozdobnej oraz gospodarczej. Rozległy park z pałacem, kaplicą i pawilonem wystawowym zajmuje wsch. część założenia, zabudowa gospodarcza w części zach. Zabudowa gospodarcza podzielona połąną drogą (dawnym dojazdem), skupiona po wsch. stronie drogi, przy nieregularnym dziedzińcu położonym w środku tej części założenia. Dziedziniec w połowie pd. utwardzony, pn. z trawiastymi rabatami. Przy pn. granicy dziedzińca, w układzie kalenicowym budynki d. stajni oraz d. spichlerz, przy granicy pd. budynek kuźni oraz wozowni. Między kuźnią a wozownią współczesna zabudowa gospodarcza. Przed kuźnią boczna brama wjazdowa oraz stróżówka. Poza bocznym dojazdem do założenia (połąną drogą) d. stodoła z współczesnym budynkiem magazynowym. Stodoła w ustawieniu kalenicowym do drogi, otoczona trawiastym podwórzem. Wjazd na działkę ze stodoła od str. pd.

MATERIAŁ I KONSTRUKCJA: ściany murowane z cegły, obustronnie otynkowane. Ściana poprzeczna z betonowych pustaków oraz metalowej ramy obitej falistą blachą. Klepiska i zapolnice z betonową posadzką. Więźba dachowa drewniana, krokwiowo-stolcowa. Pokrycie dachu z eternitu falistego na łątach. Ściany stolcowe na wzdłużnych drewnianych podciągach wspartych na poprzecznych betonowych, gęstozbrojonych belkach. Belki dodatkowo wsparte na środku betonowymi słupami. W magazynku drewniane, belkowe stropy z deskowym górnym pułapem. Drzwi drewniane dwuskrzydłowe, deskowe, z krzyżakami, na pasowych, żelaznych zawiasach. Drzwi do magazynku drewniane, jednoskrzydłowe, spongowe, na pasowych zawiasach. Stolarka okienna drewniana, skrzynkowa, dwuskrzydłowa, z kratami z metalowych prętów.

RZUT: na planie wydłużonego prostokąta. Jednoprzestrzenna, przejazdowa, trójklepekowa, sześciopozapólnicowa. Zapolnica skrajna, pd. częściowo zajęta na magazynek, ten dwupomieszczeniowy.

BRYŁA: jednokondygnacyjna, prostopadłościenna, nakryta dwuspadowym dachem.

ELEWACJE: otynkowane i boniowane, z niskim cokolikiem i prostym gzymsem wieńczącym. Rozczłonkowane prostokątnymi otworami przejazdowymi oraz wąskimi i długimi prześwitami wentylacyjnymi. Prześwity wentylacyjne w półkoliście zamkniętych w wysmukłych płycinach. W zwieńczeniu płycin profilowane opaski osadzone na kostkowych konsolach. Prześwity wentylacyjne w dłuższych elewacjach na osiach zapolnic, przejazdy w szerokości klepisk. *Elewacja wsch.* - dziesięcioosiowa, z dodatkowymi drzwiami do magazynków oraz oknem pod pd. prześwitem wentylacyjnym. *Elewacja zach.* - dziewięcioosiowa, rozczłonkowana trzema przejazdami i sześcioma prześwitami w regularnym układzie. *Elewacja szczytowa pn.* - dwuosiowa, z prześwitami na osiach oraz półkolistym oknem na osi szczytu. *Elewacja szczytowa pd.* - pięcioosiowa, z dwoma prześwitami oraz trzema nisko osadzonymi prostokątnymi oknami w symetrycznym układzie. W szczycie półkolisty otwór okienny.

WNĘTRZE: ściany otynkowane, betonowa posadzka na całości, betonowe pionowe słupy i belki poprzeczne belki przy klepiskach, na środku w jednej linii. Klepiska przejazdowe. Magazynek dostępny drzwiami elewacji wsch., pomieszczenia z belkowymi nagimi stropami, doświetlone oknami elewacji pd.

INSTALACJE: elektryczna.

WYPOSAŻENIE: brak.

14. Kubatura	15. Powierzchnia użytkowa	16. Przeznaczenie pierwotne	17. Użytkowanie obecne
ok. 4032 m ³	562 m ²	stodoła	stodoła
18. Stan zachowania Ogólny stan budynku - dostateczny. Ściany - znaczne partie zwietrzałego i odspojonego tynku, niewielkie zawilgocenia w strefie cokołowej, Posadzka - dobry, Wieżba dachowa - dość dobry, Pokrycie dachu - dość dobry, Stolarka drzwiowa i okienna - nieznacznie wyeksploatowana.		19. Istniejące zagrożenia, najpilniejsze postulaty konserwatorskie Brak	

20. Akta archiwalne (rodzaj akt, numer i miejsce przechowywania)

21. Uwagi

22. Bibliografia

22. Adnotacje o inspekcjach, informacje o zmianach (daty, imiona i nazwiska wypełniających)

23. Źródła ikonograficzne (rodzaj, sygnatura i miejsce przechowywania)

24. Opracowanie karty ewidencyjnej (autor, data i podpis)

Tekst mgr Jan Maraśkiewicz, VI. 2014 r.

Plany, rysunki mgr Jan Maraśkiewicz, VI. 2014 r.

Fotografie mgr Jan Maraśkiewicz, VI. 2014 r.

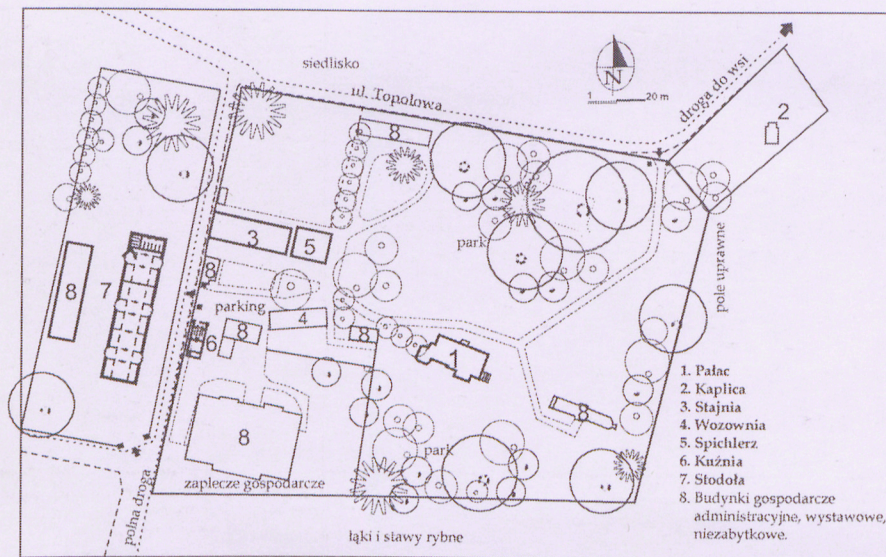
Miejsce przechowywania negatywów WUOZ.w.Warszawie Delegatura.w.Radomiu.....

Karta po wypełnieniu podlega ochronie na podstawie przepisów prawa autorskiego

25. Załączniki

ZAŁĄCZNIK DO KARTY EWIDENCYJNEJ NR 1

1. Miejscowość	O R O Ń S K O	5. Nazwa zabytku (jak w karcie), adres	6. Zawartość załącznika
2. Gmina	Orońsko	STODOŁA, w zespole pałacowo-parkowym	plany, fotografie
3. Powiat	szydłowiecki	(Józefa Brandta)	
4. Województwo	mazowieckie	ul. Topolowa 26-505 Orońsko	



Opis fotografii:

1. Elewacja wsch.,
2. Elewacja pd. oraz zach.,
3. Elewacja pd.,
4. Elewacja zach.,
5. Elewacja pn.,
6. Wnętrze, wtórna ściana działowa,
7. Wnętrze, magazynek,
8. Więźba dachowa,
9. Konstrukcja stropu magazynku,
10. Płycina z prześwitem wentylacyjnym,
11. Wierzeje,
12. Płycina z oknem magazynku,
13. Drzwi magazynku.

Opracowanie załącznika (data i podpis)
mgr Jan Maraśkiewicz, VI. 2014 r.



4



5



6



7

ZAŁĄCZNIK DO KARTY EWIDENCYJNEJ NR 2

1. Miejscowość	O R O Ń S K O	5. Nazwa zabytku (jak w karcie), adres STODOŁA, w zespole pałacowo-parkowym (Józefa Brandta) ul. Topolowa 1 26-505 Orońsko	6. Zawartość załącznika plany, fotografie
2. Gmina	Orońsko		
3. Powiat	szydłowiecki		
4. Województwo	mazowieckie		



8



9



10

Opracowanie załącznika (data i podpis)
mgr Jan Maraśkiewicz, VI. 2014 r.



11



12



13