

1. Obiekt

DWÓR

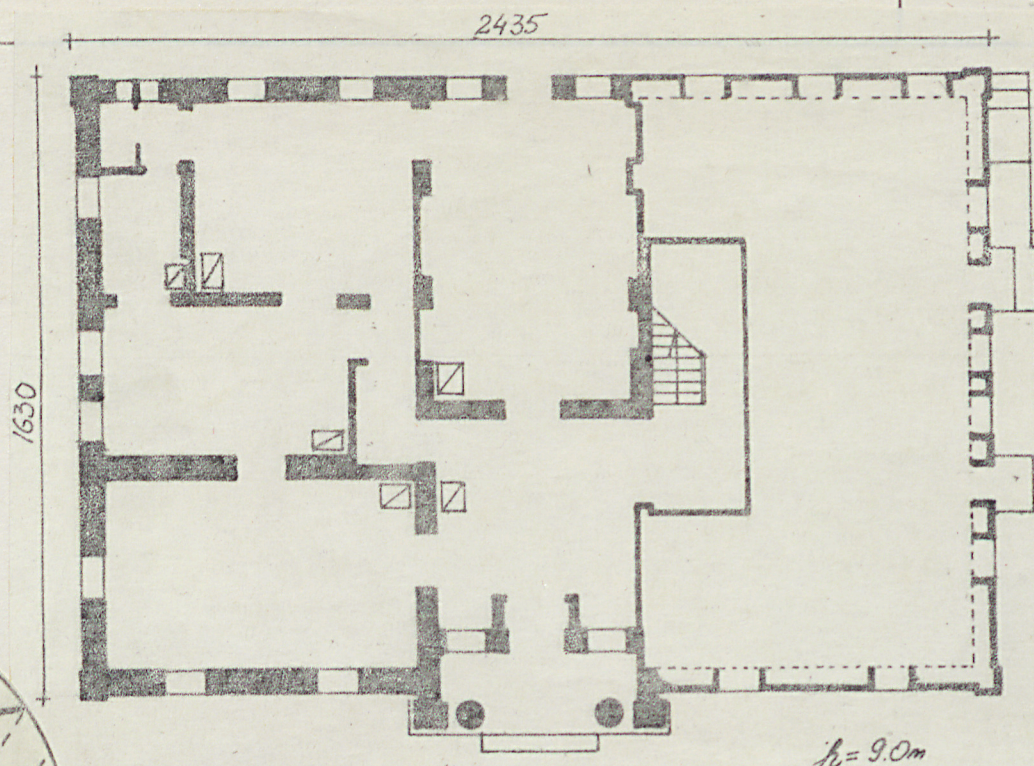
2. Czas powstania

ok. 1920

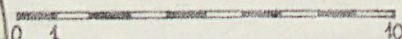
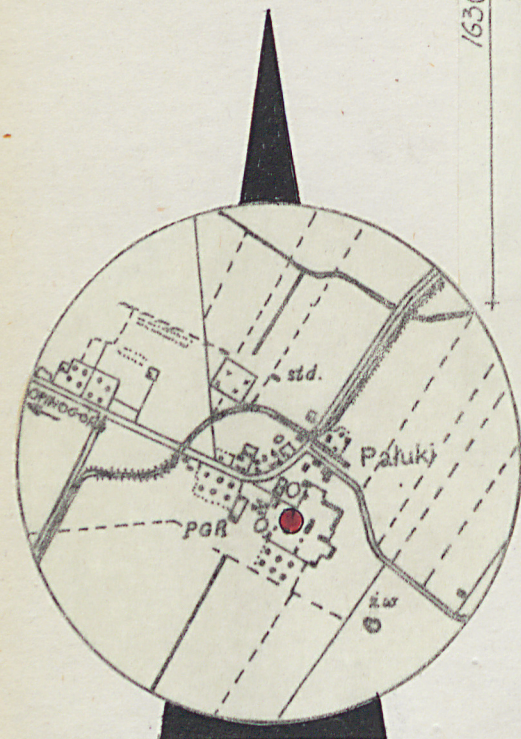
3. Miejscowość

PAŁUKI

11. Zdjęcia, plan sytuacyjny, rzuty



h = 9.0m



autor zdjęć **Jadek Serafinowicz**  
data wykonania **X. 1981.**  
miejsce przechowywania negatywów **BBiDZ w Ciechanowie.**



4. Adres

Pałuki

nr hipoteczny

5. Przynależność administracyjna

województwo **ciechanowskie**

gmina **Opinogóra GÓRNA**  
**pow. CIECHANÓW**

6. Poprzednie nazwy miejscowości

j.w.

7. Przynależność administracyjna  
przed 1.VI.1975 r.

województwo **warszawskie**

powiat **ciechanowski**

8. Właściciel i jego adres

**PGR w Opinogórze, oddział  
w Pałukach.**

9. Użytkownik i jego adres

**Szkoła podstawowa  
Biura PGR  
4 rodziny**

10. Rejestr zabytków

Nr **2462** data **10.12.2004**



Do r.1939 majątek wraz z dworem w posiadaniu Krasieńskich, dzierżawiony przez Antoniego Płowskiego. Po wojnie dwór zaadaptowany na szkołę.

Przed Antonim Płowskim majątek dzierżawił jego ojciec-sędzia. W tym okresie majątek wzorowo urządzony, z własną mleczarnią i wytwórnią serów.

Pierwotnie w pobliżu miejsca, na którym stoi obecny dwór znajdował się dworek drewniany. Zatrzymał się w nim w roku 1806 Napoleon w czasie bitwy pod Gołyminem.

Nazwa Pałuki pochodzi od pierwszego właściciela majątku-Pałuckiego.

Dwór usytuowany 300 m. na pd. od drogi Opinogóra-Pałuki, wzniesiony w obrębie rozległego założenia przestrzennego obejmującego zabudowania folwarczne od wsch., czworaki, wikariat i starą karczmę od pn., kościół i plebanie od zach., od pd. resztki parku ze stawami, staw również od pn. przy alei dojazdowej wysadzonej kasztanowcami.

Dwór wzniesiony w pobliżu miejsca, w którym stał poprzedni dwór.

Murowany z cegły pełnej na zaprawie wapienno-piaskowej, tynkowany, nad piwnicami stropy kleina, nad pomieszczeniami stropy drewniane z podsufitką, więźba dachowa drewniana wsparta na krokwiach, dach kryty papą i folią cynkową/pierwotnie gontem/, we wnętrzu schody drewniane, zabiegowe, w pomieszczeniach podłogi z desek, drzwi jedno-i dwuskrzydłowe, drewniane, płycinowe, pomalowane na kolor biały i brązowy, drzwi wejściowe z nadświetlem, okna pojedyncze i dwudzielne, dwukwaterowe, ze ślaniem dwukwaterowym, otwory okienne w większości przemurowane.

Posadowiony na planie prostokąta z lekko wyodrębnionym ryzalitem środkowym w elewacji frontowej od pn.-wsch., układ wnętrza dwutraktowy z dyspozycją amfiladową, na osi budynku obszerny hall mieszczący klatkę schodową.

Bryła parterowa, częściowo podpiwniczona, od strony zach., mocno rozczłonkowana w partii dachu, kryta w części dachem łamanym, w partiach nad facjatkami dachami trójspadowymi. Bryła dachu ożywiona czterema wysokimi kominami.

Elewacja frontowa od pn.-wsch. 7-osiova, ukształtowana symetrycznie, z trójosiowym gankiem wgłębnym na osi budynku wspartym na dwóch masywnych kolumnach z wyraźną zaznaczoną entasis. Otwory okienne o wykroju prostokątnym, przemurowane.

Elewacja frontowa od pn. zwieńczona mocno wysuniętym okapem dachu, w którym nadstawka przepruta trzema oknami/pierwotnie dwoma/z silnie wyodrębnionym gzymsem podokiennym. Naroża ujęte w lizeny.

Elewacja boczna od pn.-zach. 6-osiova, rozwiązana symetrycznie, pozbawiona dekoracji architektonicznej, ujęta na narożach w lizeny. W partii dachu duża facjata z dwoma otworami okiennymi wspartymi na wspólnym gzymsem podokiennym.

Elewacja ogrodowa od pd.-zach. 10-osiova, silnie przekształcona poprzez przemurowanie otworów okiennych, pierwotnie 9-osiova, zsynchronizowana, naroża ujęte w lizeny, z lewej strony elewacji wysoko umieszczone okna piwniczne ujęte w szerokie opaski. W partii dachu facjata z jednym oknem/pierwotnie z dwoma/wspartym na słabo profilowanym gzymsem.

Elewacja boczna od pd.-wsch. 4-osiova, pozbawiona dekoracji i podziałów, naroża z lizenami, w partii dachu facjata z dwoma prostokątnymi oknami.

We wnętrzu, w pomieszczeniu środkowym traktu ogrodowego piec z białych kafli ceramicznych z bazą z zielonych kafli o bogatej dekoracji i dekorowanym zwieńczeniem, oraz drewniana szafka ścienna.

Instalacje: elektryczna, wodna, odgromowa.



14. Kubatura 2480 m <sup>3</sup> .	15. Powierzchnia użytkowa 596 m <sup>2</sup> .	16. Przeznaczenie pierwotne mieszkalne	17. Użytkowanie obecne mieszkania, szkoła, biuro PGR.
18. Prace budowlane i konserwatorskie, ich przebieg i dokumentacja 1978 r. - zmiana pokrycia dachu		19. Stan zachowania (fundamenty, ściany zewnętrzne, ściany wewnętrzne, sklepienia, stropy konstrukcje dachowe, pokrycie dachu, wyposażenie i instalacje) Budynek w dość dobrym stanie technicznym, tynki częściowo uszkodzone więźba dachowa miejscami nadgniła.	
20. Najpilniejsze postulaty konserwatorskie Dwór wymaga przeprowadzenia prac tynkarskich.			





21. Akta archiwalne (rodzaj akt, numer i miejsce przechowywania)

22. Bibliografia

23. Źródła ikonograficzne i fotografie (rodzaj, miejsce przechowywania, sygnatury)

24. Uwagi różne

25. Wypełnił

M. Rozbicka i J. Serafinowicz

imię i nazwisko

data październik 1981 r.

26. Sprawdził

imię i nazwisko

data

27. Załączniki

Wkładka nr 1 - zdjęcia dodatkowe.



1. Miejscowość

2. Obiekt (nazwa jak w karcie)

3. Zawartość wkładki (nazwa obiektu lub materiału uzupełniającego)

Pażuki

Dwór

zdjęcia dodatkowe



Wkładkę założyli: M. Rozbicka i J. Serafinowicz, X. 1981.  
 (imię, nazwisko, data)

Miejsce przechowywania negatywów: BBiDZ w Ciechanowie

Wzór ODZ 1978 r.