

OŚRODEK DOKUMENTACJI
ZABYTEKÓW W WARSZAWIE

KARTA EWIDENCYJNA ZABYTEKÓW
ARCHITEKTURY I BUDOWNICTWA

A B C D E F G H I J K L Ł M N O P R S T U V W X Y Z

Nr

MAZOWIECKIE

1. Obiekt

DZWONNICA PRZY KOŚCIELE PARAFIALNYM

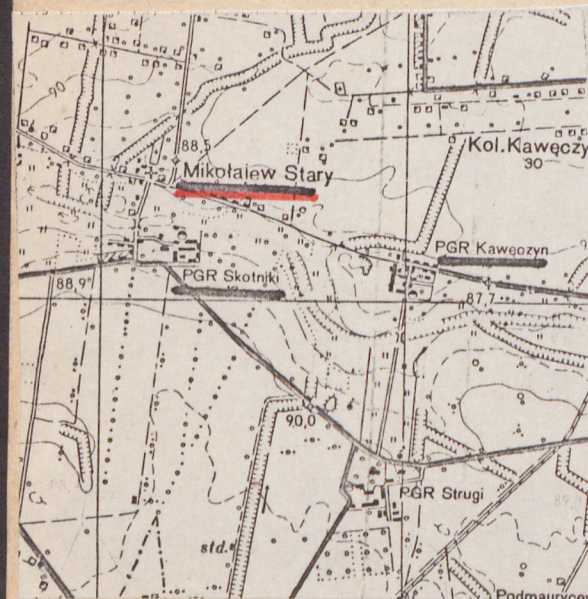
2. Czas powstania

1815-21

3. Miejscowość

MIKOŁAJEW

11. Zdjęcia, plan sytuacyjny, rzuty



4. Adres

MIKOŁAJEW

nr hipoteczny

5. Przynależność administracyjna

województwo **skierniewickie**

gmina **Teresin**

pow. **SOCHACZEW**

6. Poprzednie nazwy miejscowości

7. Przynależność administracyjna
przed 1.VI.1975 r.

województwo **warszawskie**

powiat **Sochaczew**

8. Właściciel i jego adres

**Parafia Rzymskokatolicka
w Mikołajewie
96-516 Szymanów**

9. Użytkownik i jego adres

j.w.

10. Rejestr zabytków

Nr data

autor zdjęć **G.Biernat**

data wykonania **1983**

miejsce przechowywania negatywów **BBiDZ SKIERNIEWICE**

Neoklasycystyczna dzwonnica zbudowana została równolegle z budową obecnego kościoła parafialnego wzniesionego w latach 1815-21. Ufundowana została przez Jana Pawła Łuszczewskiego.

Dzwonnica położona na płaskim zadrzewionym terenie wśród zabudowy wiejskiej, przy północno zachodnim ^{narożu} ceglanego, ażurowego ogrodzenia podwórca przykościelnego założonego na planie prostokąta.

Zbudowana z czerwonej cegły, otynkowana. Założona na planie kwadratu, dwukondygnacyjna. Jednopomieszczeniowa. Ściany pierwszej kondygnacji pełne, gładkie, w przyziemiu osadzone na murku obiegającym cały budynek wystającym przed lico ścian. Murek zakończony półwałkiem wyrobionym w zaprawie. Ściany boczne dzwonnicy łączą niejako narożne filary, o przekroju kwadratowym, stanowiące główny element konstrukcyjny pierwszej i drugiej kondygnacji dzwonnicy. Pierwsza kondygnacja dzwonnicy zwieńczona pomiędzy filarami, prostym gzymsem uskokowym. Wnętrze przykryte płaskim, drewnianym stropem. Zarys drugiej kondygnacji dzwonnicy znaczą jedynie czworoboczne narożne filary przykryte gzymsem obiegającym obwód całej dzwonnicy, zamykającym od góry pustą przestrzeń ścian bocznych drugiej kondygnacji. Na gzymsie napis drukowanymi literami "ZMARŁYCH WYŻYWIAMY"/na zachodnim pasie gzymsu/ oraz "ZMARŁYCH OPŁAKUJEMY"/na zachodnim/pasie gzymsu.

Budynek przykryty niskim dwuspadowym dachem o kalenicy wschód-zachód. Pomiedzy połaciami dachu, od wschodu i zachodu, obwiedzione bogatym gzymsem uskokowym, trójkątne tympanony wieńczące budynek.

Na kalenicy dachu ażurowy, żeliwny krzyż.

W południowej ścianie pierwszej kondygnacji prostokątny otwór wejściowy. Drzwi drewniane, dwuskrzydłowe, deskowe.

Instalacji brak.

14. Kubatura 72 m ³	15. Powierzchnia użytkowa 9m ²	16. Przeznaczenie pierwotne sakralne	17. Użytkowanie obecne sakralne
18. Prace budowlane i konserwatorskie, ich przebieg i dokumentacja		19. Stan zachowania (fundamenty, ściany zewnętrzne ściany, wewnętrzne, sklepienia, stropy, konstrukcje dachowe, pokrycia dachu, wyposażenie i instalacje) Stan zachowania dobry.	
20. Najpilniejsze postulaty konserwatorskie Odnowienie tynków zewnętrznych.			

21. Akta archiwalne (rodzaj akt, numer i miejsce przechowywania)

22. Bibliografia

23. Źródła ikonograficzne i fotograficzne (rodzaj, miejsce przechowania, sygnatury)

24. Uwagi różne

25. Wypełnił

URSULA BIERNAŁ

Imię i nazwisko

data

1983

26. Sprawdził

Imię i nazwisko

data

27. Załączniki

1. Miejscowość

2. Obiekt (nazwa jak w karcie)

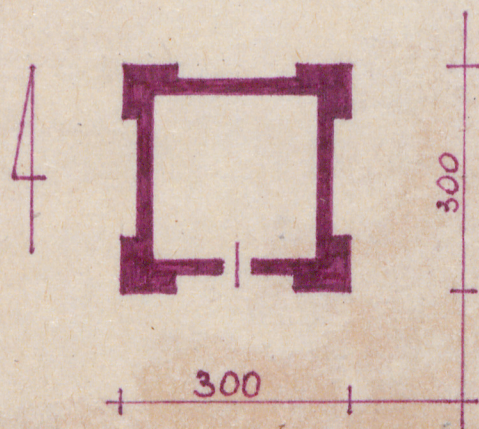
3. Zawartość wkładki (nazwa obiektu lub materiału uzupełniającego)

MIKOŁAJEW

DZWONNICA PRZY KOŚCIELE PARAF.

DZWONNICA

MIKOŁAJEW



SKALA 1:100



Wkładkę założył:

(imię, nazwisko, data)

Miejsce przechowywania negatywów:

Wzór ODZ 1978 r.