

1. Obiekt
876/7 OBORA D. STAJNIA, w zespole dworsko-parkowym

2. Czas powstania
2 poł. XIX w.

3. Miejscowość

KUROWICE

4. Adres

Kurowice

nr hipoteczny

5. Przynależność administracyjna

województwo ...siedleckie.....

gmina ...Sabnie pow. Sokołów.....

6. Poprzednie nazwy miejscowości

7. Przynależność administracyjna 1.IV.1975 r.

województwo ...warszawskie.....

powiat ...Sokołów Podl.....

8. Właściciel i jego adres

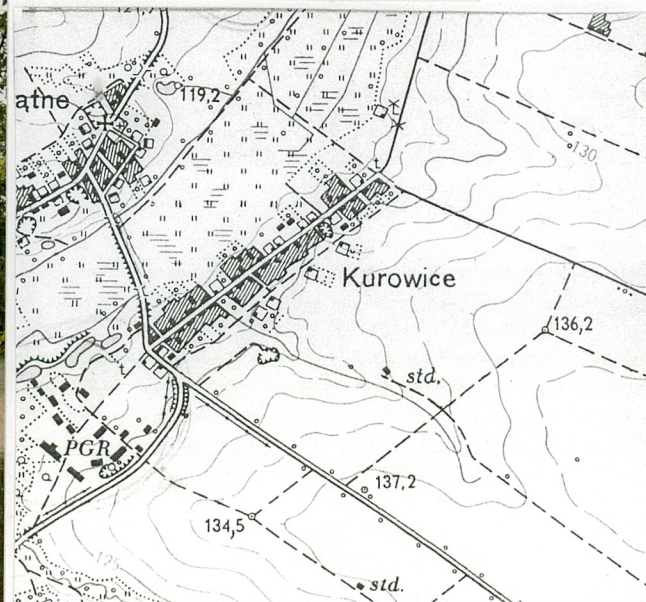
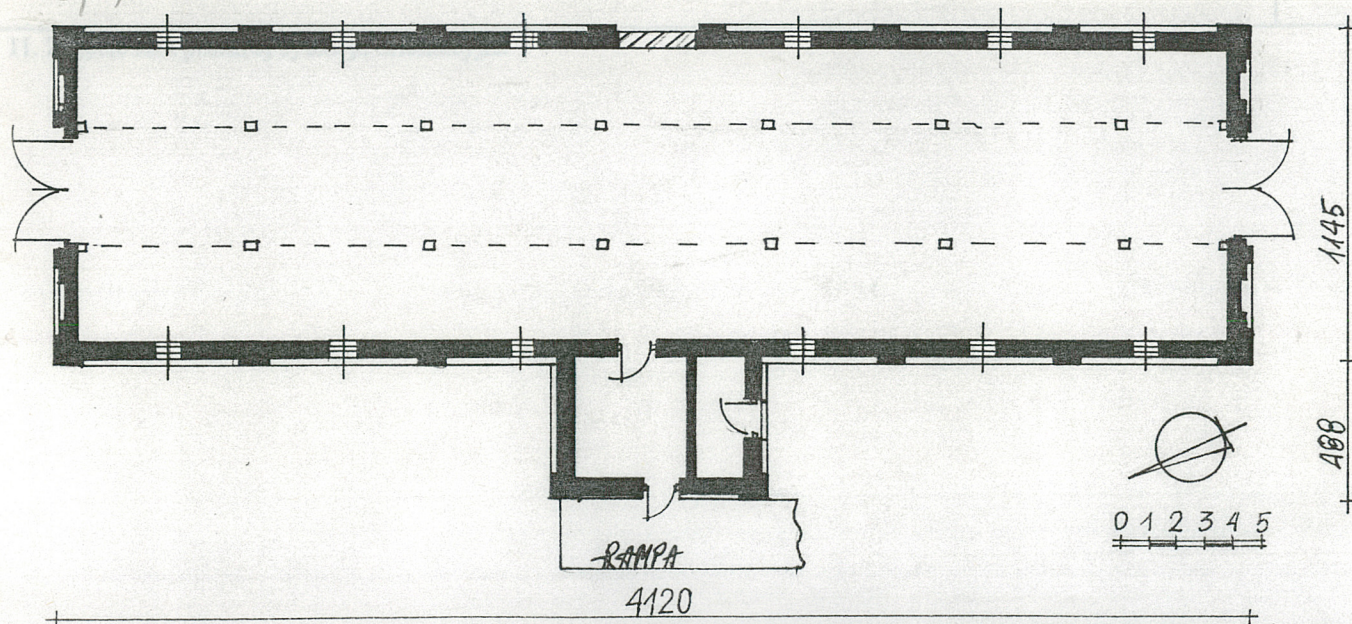
Skarb Państwa, Gospodarstwo
Rolne w Kurowicach

9. Użytkownik i jego adres

Gospodarstwo Rolne
w Kurowicach

10. Rejestr zabytków

Nr. 339 data 30.12.1983.



12. Autorzy, historia obiektu, określenie stylu.

Wybudowana zapewne w 2 poł. XIX wieku (ok. 1867 r.) jako stajnia. Po II-ej wojnie światowej przebudowana wewnątrz i adaptowana na oborę.
Eklektyzm

13. Opis (sytuacja, materiał i konstrukcja, rzut, bryła, elewacje, wnętrze wyposażenie instalacje)

- SYTUACJA:

W zespole dworsko-parkowym, w jego części folwarcznej położonej na pd.-zach. od parku. Park krajobrazowy, przy granicy z folwarkiem dwór. Na pd. od dworu oficyna, położona do niego prostopadłe. Na osi dworu, od wsch. dojazd do folwarku i dworu. Folwark prostokątny, w narożniku pn.-wsch. dwie równoległe położone do siebie obory, przy granicy pd. obora i stodoła. Tuż przy wjeździe spichlerz. Całość uzupełniają niewielkie kubaturowo budynki trafostacji, wiaty magazynki. Obora w narożniku pn.-wsch., obok chlewni, zwrócona frontem na zach. Przed nią trafostacja.

- MATERIAŁ I KONSTRUKCJA:

Murowana z cegły na zaprawie wapiennej, obustronnie tynkowana. Posadzki betonowe. Strop drewniany, belkowy na dwóch rzędach podciągów. Pułap drewniany, deskowy, bielony. Wieżba dachowa drewniana, krokwiowo-stolcowa. Dach kryty falistym eternitem. Stolarka okienna i drzwiowa drewniana, futrynowa. Okna jednoskrzydłowe. Drzwi deskowe, proste na żelaznach pasowych zawiasach.

- RZUT:

Na planie bardzo mocno wydłużonego prostokąta, jednoprzestrzenny. Na środku dłuższej zach. elewacji dobudówka, dwupomieszczeniowa. Przed nią rampa.

- BRYŁA:

Niepodpiwniczona, parterowa z użytkowym poddaszem, nakryta dwuspadowym dachem. Dobudówka zach. nieco niższa, kryje ją dwuspadowy dach dotykający okapu dachu głównego.

- ELEWACJE:

Otynkowane, na prostym cokole, zwieńczone prostym gzymsem, z pasem-gzymsem kordonowym na wys. stropu. Naroża oraz osie międzyokienne podkreślone lizenami. Otwory okienne parteru półkoliste, z prostym podokiennikiem i nadokienną opaską. Elewacja zach. siedmioosiowa, z dobudówką na środku ta zaś z drzwiami na osi. Na osiach bocznych okna, w partii poddasza pary kolistych otworów. Elewacja wsch. siedmioosiowa, na środku odcinkowo zwieńczona płycina - pozostałość po drzwiach. Elewacje szczytowe analogicznie opracowane, trójosiowe, między osiami lizeny sięgające dachu, na środku odcinkowo zwieńczone wierzeje, po bokach odcinkowo zamknięte płyciny. W szczycie, na środku prostokątne drzwi.

- WNETRZE:

Z przejazdem. Przejazd betonowy ujęty murkami. Murki z poidłami oraz z metalowym ogrodzeniem boksów. Obok murków rzędy drewnianych słupów. Boksy wybetonowane, przy ścianach rowki odprowadzające gnojownicę. Dobudówka - magazyny paszowe, z betonowymi posadzkami, tynkowanymi ścianami, nagimi stropami.

- INSTALACJE:

Elektryczna, wodna.

14. Kubatura <div>ok. 2764 m³</div>	15. Powierzchnia użytkowa <div>ok. 486 m²</div>	16. Przeznaczenie pierwotne <div>obora</div>	17. Użytkowanie obecne <div>stajnia</div>
18. Prace budowlane i konserwatorskie, ich przebieg i dokumentacja Brak danych. Remont kapitalny w 1982 r.		19. Stan zachowania (fundamenty, ściany zewnętrzne, ściany wewnętrzne, sklepienia, stropy konstrukcje dachowe, pokrycie dachu, wyposażenie i instalacje) <div> <div>Ściany - lekko zawilgocone</div> <div>Posadzki - dobra</div> <div>Stolarka - wyeksploatowana</div> <div>Pokrycie dachu - dobre</div> <div>Wieżba dachowa - dobra</div> <div>Stropy - dość dobre</div> </div>	
		20. Najpilniejsze postulaty konserwatorskie <div>Remont słupów podciągów.</div>	

21. Akta archiwalne (rodzaj akt. numer i miejsce przechowywania)

24. Uwagi różne

25. Opracował

tekst mgr Bożena Perzyna 1995 r.
imię, nazwisko, data, podpis

plany, rysunki mgr Bożena Perzyna 1995 r.
imię, nazwisko, data, podpis

zdjęcia, fotogr. mgr Bożena Perzyna 1995 r.
imię, nazwisko, data, podpis

miejsca przechowywania negatywów PSOZ 0/Siedlce

Karta po wypełnieniu podlega ochronie na podstawie przepisu prawa autorskiego

22. Bibliografia

- Zabytki architektury i budownictwa w Polsce, woj.siedleckie, ODZ W-wa 1988 r., s-214.

26. Adnotacje o inspekcjach, informacje o zmianach (daty, imiona i nazwiska wypełniających)

23. Źródła ikonograficzne i fotografia (rodzaj, miejsca przechowywania, sygnatury)

27. Załączniki

Wkładka

1. Miejscowość

Kurowice

2. Obiekt (nazwa jak w karcie)

Obora d.stajnia w zespole
dworsko-parkowym

3. Zawartość wkładki (nazwa obiektu lub materiału uzupełniającego)

fotografie, plany





1. Miejscowość
Kurowice

2. Obiekt (nazwa jak w karcie)
Obora, d. stajnia w zespole
dworsko-parkowym

3. Zawartość wkladki (nazwa obiektu lub materiału uzupełniającego)
fotografie

