

OŚRODEK DOKUMENTACJI
ZABYTKÓW w WARSZAWIE

KARTA EWIDENCYJNA ZABYTKÓW
ARCHITEKTURY I BUDOWNICTWA

A B C D E F G H I J K L M N O P R S T U V X Y Z

Nr

MAZOWIECKIE

1. Obiekt

DOM ZAJEZDNY NR 3

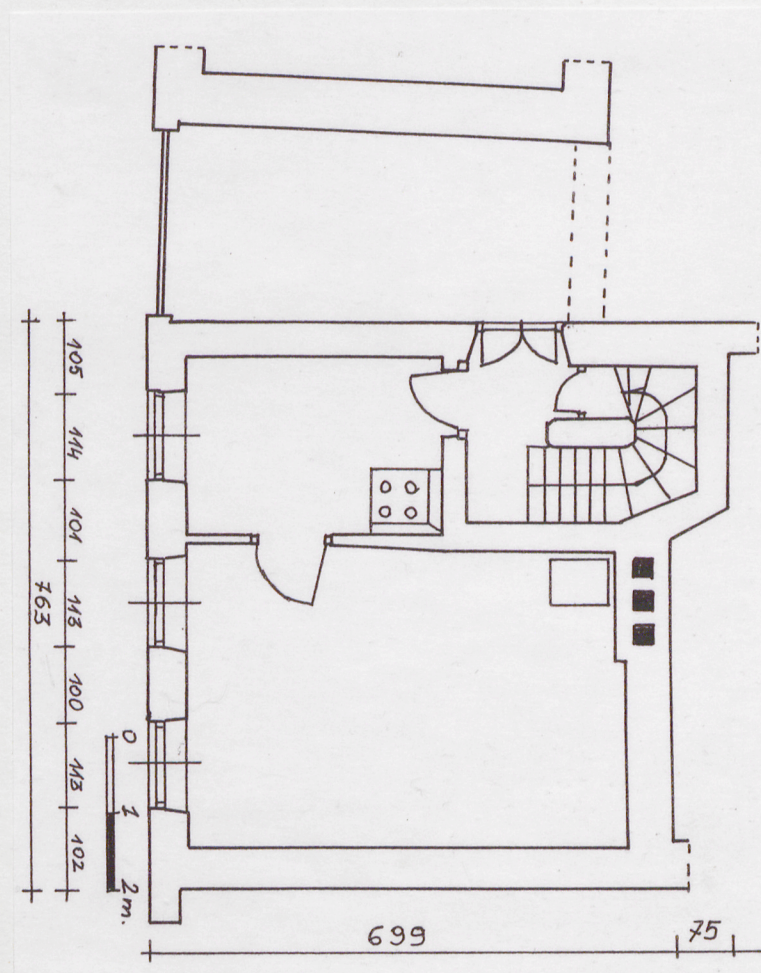
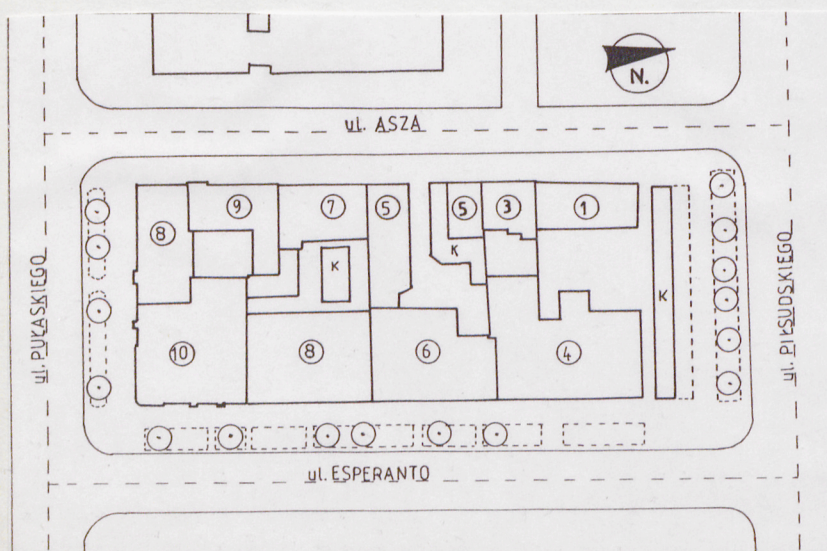
2. Czas powstania

XVIII/XIX w.

3. Miejscowość

SIEDLCE

11. Zdjęcia, rzut, przekrój, sytuacja, orientacja



4. Adres

Siedlce

ul. Asza 3

nr hipoteczny

5. Przynależność administracyjna

województwo siedleckie

gmina Siedlce

pow. miejsli

6. Poprzednie nazwy miejscowości

Siedlce

7. Przynależność administracyjna
1 VI 1975

województwo warszawskie

powiat Siedlce

8. Właściciel i jego adres

Przedsiębiorstwo Gospodarki
Komunalnej ADM Siedlce

9. Użytkownik i jego adres

mieszkania czynszowe

10. Rejestr zabytków

Nr

data

12. Autorzy, historia obiektu, określenie stylu

Budynek należy do zespołu domów zajezdnych z XVIII/XIX w. - występuje na planie miejskim z 1811 r. Budownictwo mieszkalne, miejskie.

13. Opis (sytuacja, materiał i konstrukcja, rzut, bryła, elewacje, wnętrze, wyposażenie, instalacje)

SYTUACJA: położony w centrum miasta, we wsch. cz. rynku przy ul. Asza 3, po jej zach. stronie. Działka w kwartale zabudowy miejskiej - kwadratowa. Wjazd na podwórze i główne wejście usytuowane w zach. części budynku Asza 1.

MATERIAŁ I KONSTRUKCJA: murowany z cegły pełnej ceramicznej, na zaprawie wapiennej. Posadowiony na płytkim fundamencie z cegły ceramicznej spojonej zaprawą wapienną. Obustronnie tynkowany. Posadzka cementowa. Podłogi drewniane, deskowe na legarach. Strop nad piwnicami - skieplenie beczkowe, parteowy i strychowy drewniany belkowy nagi pułap deskowy, obity trzcina, otynkowany. Więźba dachowa drewniana, konstrukcji krokwiowo-stolcowej. Dach jednospadowy przykryty papą na lepiku z deskowaniem pełnym. Okna skrzynkowe, dwuskrzydłowe, cztero i trój-polowe. Drzwi zewnętrzne i wewnętrzne drewniane, płycinowe futrynowe, filongowe i deskowe proste jedno i dwuskrzydłowe, na żelaznych zawiasach. Komin krzyżowy, z cegły, wyprawione gliną. Kuchnie czterofajerkowe z ogrzewaczami; piece kaflowe.

RZUT: na planie kwadratu, wąskofrontowy, półtoratraktowy, złożony z sieni w pn-wsch. narożniku, po jej lewej str. klatka schodowa na piętro i strych. Pomieszczenia na rzucie prostokąta. Na parterze jednopokojowe mieszkanie.

BRYŁA: budynek I-piętrowy, prostopadłościenny, nakryty jednospadowym dachem. Połacie dachowe wysunięte ok 20 cm poza lico ścian.

ELEWACJE: tynkowane i malowane. Elewacja zach. trójosiowa, wschodnia ślepa, na wysokości piętra balkon. Całość wieńczy profilowany gzyms podokapowy, na osiach prostokątne okna. Elewacje szczytowe - ślepe.

WNĘTRZE: komunikacja: z zewnątrz wejście do bramy kamiennicy skąd wejście do sieni i do pomieszczeń parterowych. Klatka na piętro zlokalizowana po pn. stronie sieni, na piętrze niewielki korytarzyk, z którego wejście do mieszkań na piętrze. Oświetlone - sień ciemna, kuchnie i pokoje jednym oknem. W pomieszczeniach mieszkalnych drewniane podłogi malowane olejno, ściany malowane farbą klejową, nagie bielone stropy. W sieni cementowa posadzka, klatka schodowa drewniana na belkach drewnianych, balustrada drewniana. Kuchnie czterofajerkowe, piece i ogrzewacze kaflowe.

INSTALACJE: elektryczna, wodno-kanalizacyjna

14. Kubatura <div>3</div> ok. 426,64m	15. Powierzchnia użytkowa <div>2</div> 105,16 m	16. Przeznaczenie pierwotne mieszkalne	17. Użytkowanie obecne mieszkalne
18. Prace budowlane i konserwatorskie, ich przebieg i dokumentacja		19. Stan zachowania (fundamenty, ściany zewnętrzne, ściany wewnętrzne, sklepienia, stropy, konstrukcje dachowe, pokrycie dachu, wyposażenie i instalacje) Ściany - z ubytkami tynku, zawilgocone w przyziemiu Strop - wykazuje ugięcia, Podłogi - do wymiany Więźba dachowa - do wymiany Pokrycie dachu - nieszczelne Stolarka - stan średni Trzon kominowy - stan średni	
		20. Najpilniejsze postulaty konserwatorskie Remont kapitalny budynku.	

21. Akta archiwalne (rodzaj akt, numer i miejsce przechowania)

22. Bibliografia

23. Źródła ikonograficzne i fotografie (rodzaj, miejsca przechowania sygnatury)

24. Uwagi różne

25. Opracował

tekst Leszek Piotrowski, 1992
..... imię, nazwisko, data, podpis

plany, rysunki Leszek Piotrowski, 1992
..... imię, nazwisko, data, podpis

zdjęcia fotograf. Leszek Piotrowski, 1992
..... imię, nazwisko, data, podpis

miejsce przechowania negatywów PSOZ O/Siedlce

Karta po wypełnieniu podlega ochronie na podstawie przepisów prawa autorskiego

26. Adnotacje o inspekcjach, informacje o zmianach (daty, imiona i nazwiska wypełniających)

27. Załączniki

wkładki

1. Miejscowość

SIEDLCE

2. Obiekt (nazwa jak w karcie)

DOM ZAJEZDNY NR 3

3. Zawartość wkładki (nazwa obiektu lub materiału uzupełniającego)

PLAN ORIENTACYJNY, ZDJĘCIA

