

A B C D E F G H I J K L Ł M N O P R S T U V W X Y Z

Nr MAZOWIECKIE 6120

1. Obiekt

Zespół Warszawskich Zakładów Papierniczych S.A.  
26. DOM W OSIEDLU ROBOTNICZYM

2. Czas powstania

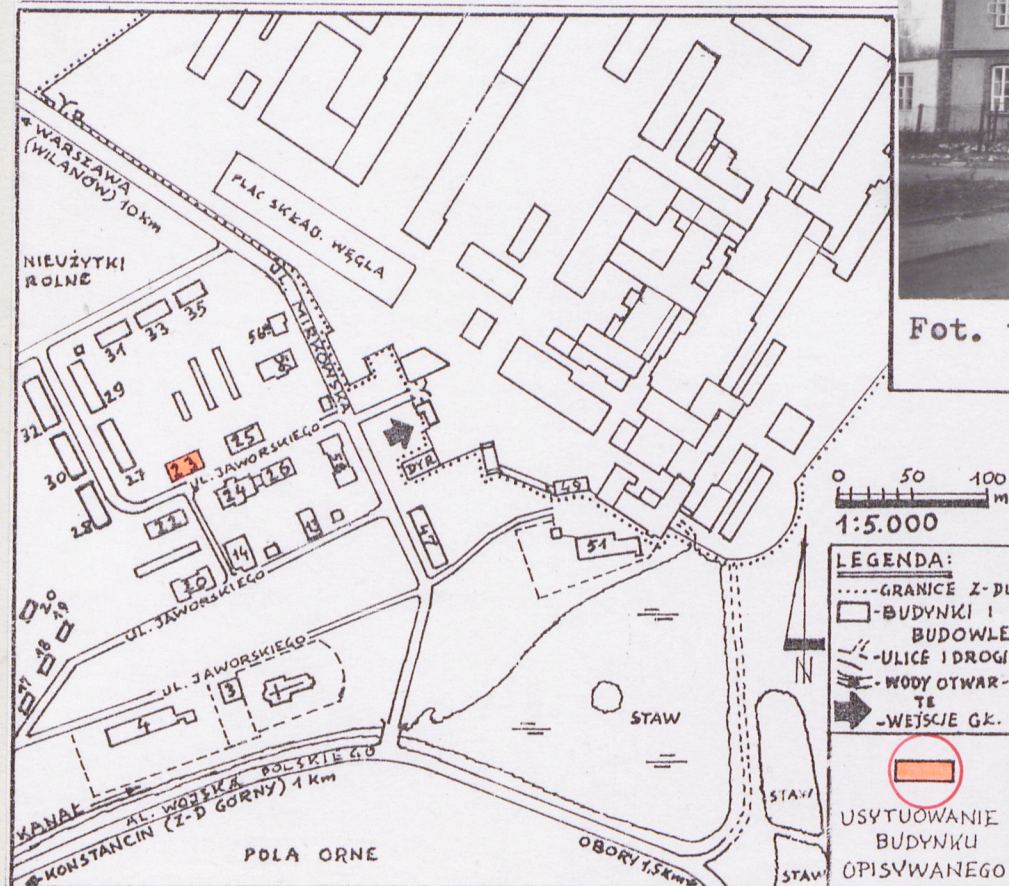
1896 r.

3. Miejscowość

KONSTANCIN-JEZIORNA

11. Zdjęcia, rzut, przekrój, sytuacja, orientacja

Rzut poziomy na Wkładce Nr 1



Fot. 1. Widok ogólny budynku od strony południowej.



4. Adres

ul. Jaworskiego 23

nr hipoteczny VIII-11771

5. Przynależność administracyjna

województwo warszawskie

gmina loco

pow. PIASECZNO

6. Poprzednie nazwy miejscowości

7. Przynależność administracyjna  
przed 1 VI 1975

województwo warszawskie

powiat Piaseczno

8. Właściciel i jego adres  
Warszawskie  
Zakłady Papiernicze S.A.  
ul. Mirkowska 45  
05-520 KONSTANCIN-JEZIORNA

9. Użytkownik i jego adres

J.W.

10. Rejestr zabytków

Nr ..... data .....



13. Opis (sytuacja, materiał i konstrukcja, rzut, bryła, elewacje, wnętrze, wyposażenie, instalacje)

Budynek mieszkalny w całości, wolno stojący, dwukondygnacyjny z poddaszem częściowo mieszkalnym. Usytuowany równolegle do ulicy w środkowej części przyzakładowego osiedla mieszkaniowego /sytuacja osiedla - vide Karta Zespołu/.

**MATERIAŁ I KONSTRUCJA:** Fundamenty - brak danych. Mury - z cegły ceramicznej pełnej w zaprawie wapiennej i cementowo wapiennej. Tynki - cementowo wapienne gładkie, zewnętrzne ostre z elementami dekoracji z czerwonej cegły licówki. Stropy - drewniane z bali z podsufitkami. Schody - żelbetowe wylewane, balustrady drewniane ażurowe. Podłogi i posadzki - z drewna miękkiego /z desek/, w seni wejściowej płytki ceramiczne jednobarwne. Okna - drewniane ościeżnicowe podwójne. Drzwi - drewniane płycinowe, wejściowe do sieni drewniane deskowe, w mieszkaniach częściowo gładkie oszklone. Dach - dwuspadowy, więźba drewniana stolcowo płatwiowa, krycie blachą stalową ocynkowaną na papie bitumicznej i dekowaniu.

**BRYŁA I RZUT:** Bryła zwarta, symetryczna, prostopadłościenna z nakryciem dachem dwuspadowym o małym kącie nachylenia połąci w układzie kalenicowym. Rzut zwarty symetryczny, założony na planie wydłużonego prostokąta. Wnętrze w układzie czterotraktu /pierwotnie dwutraktu/ o siedmiu osiach wewnątrz. Na osi poprzecznej w trakcie trontowym sieni wejściowa z jednobiegową klatką schodową, z niej wejścia do mieszkań. W poddaszu dwa lokale mieszkalne z boków budynku. Budynek niepodpiwniczony.

**ELEWACJE:** Otynkowane tynkiem ostrym, dekoracja z czerwonej cegły licówki. Fasada /elewacja południowa/ sześćoosiowa symetryczna. Okna przesklepione odcinkowo ujęte w bezprofilowe opaski z czerwonej cegły, okna parteru i piętra bezpośrednio nakryte gzymsami obiegowymi ze skośno ustawionych cegieł. Nad gzymsiem nakrywającym piętro małe, prostokątne okienko poddasza, bez opasek. Elewacja tylna /północna/ symetryczna pięćoosiowa, oś środkowa z wejściem w przyziemi, ujęta w szerokie ceglane lizeny i nakryta niskim, trójkątnym szczytem zwieńczonym niską sterczyną. Pozostałe elementy - jak w elewacji południowej. Elewacja boczna zachodnia szczytowa, dwuoosiowa, niesymetryczna, nakryta niskim, trójkątnym szczytem pod okapem dachu. W szczycie dwa symetrycznie rozstawione okna poddasza, z lewej strony jedna oś okien parteru i piętra. Okna przesklepione odcinkowo, w opaskach - jak okna elewacji południowej. Elewacja boczna wschodnia dwuoosiowa symetryczna, układ jak elewacji zachodniej, jedynie w poziomie poddasza /w szczycie/ dwa okna, brak otworów w poziomie parteru i piętra. Naroża budynku budynku ujęte ceglanymi lizenami.

**WYPOSAŻENIE:** W budynku brak wartościowszych elementów dekoracji architektonicznej.

**INSTALACJE:** Elektryczna, wodociągowa i kanalizacyjna. Ogrzewanie centralne z kotłowni Zakładu.

12. Autorzy, historia obiektu, określenia stylu

Budynek powstał w 1896 r. zbudowany w zespole czterech budynków mieszkalnych /Jaworskiego 22, 23, 25 i 26/ wzorowanych na budynkach osiedla przyzakładowego w Mirkowie k. Wieruszowa, skąd w latach 1888-1894 przeniesiono zakład papierniczy /maszyny, urządzenia i załogę/. Brak danych o autorze projektu i wykonawcach budowy oraz o remontach i przebudowach do 1945 r.

Ok. 1960 r. budynek przebudowano, zmieniono układ wewnątrz przez wprowadzenie do budynku pionów kanalizacyjnych i zmodernizowano mieszkania, przez co z pierwotnego układu dwutraktowego utworzył się czterotrakt z dwoma korytarzami równoległe w osi podłużnej budynku, połączonymi sienią wejściową.

Niewielki, wolno stojący budynek mieszkalny o elewacjach wykonanych z użyciem form neoklasycystycznych.



<p>14. Kubatura</p> <p>1.638 m<sup>3</sup> bez niemieszkalnej części poddasza.</p>	<p>15. Powierzchnia użytkowa</p> <p>535 m<sup>2</sup> bez niemieszkalnej części poddasza.</p>	<p>16. Przeznaczenie pierwotne</p> <p>Dom mieszkalny.</p>	<p>17. Użytkowanie obecne</p> <p>Dom mieszkalny.</p>
<p>18. Prace budowlane i konserwatorskie, ich przebieg i dokumentacja</p> <p>Do 1945 r. - Brak danych.</p> <p>Ok. 1960 r. - Remont i przebudowa budynku. Nowe podziały wewnątrz mieszkań, wykonanie łazienek w związku z wprowadzeniem do budynku instalacji kanalizacyjnej /nowe ścianki działowe oznaczone na rzucie budynku przez zakreskowanie/. Likwidacja pieców i wprowadzenie do budynku ogrzewania centralnego. Nowe schody w klatce schodowej. Nowe pokrycie dachu /z blachy/ połączone z wymianą znacznej części więźby dachowej.</p> <p>1945 - 1990 - Kilkakrotnie remonty bieżące i konserwacyjne.</p>		<p>19. Stan zachowania (fundamenty, ściany zewnętrzne, ściany wewnętrzne, sklepienia, stropy, konstrukcje dachowe, pokrycie dachu, wyposażenie i instalacje)</p> <p>Ogólny stan techniczny budynku - dobry. Budynek w całości zamieszkały, konserwowany na bieżąco.</p> <p>Fundamenty - brak danych.</p> <p>Mury - brak widocznych ubytków czy uszkodzeń.</p> <p>Tynki - wewnętrzne - jak wyżej. Zewnętrzne z licznymi, drobnymi ubytkami i uszkodzeniami w przyziemiu.</p> <p>Stropy - brak widocznych ubytków czy uszkodzeń.</p> <p>Schody - jak wyżej.</p> <p>Podłogi i posadzki - jak wyżej.</p> <p>Drzwi - jak wyżej.</p> <p>Okna - jak wyżej, oszklenie kompletne.</p> <p>Dach - brak widocznych śladów przecieków, więźba i pokrycie kompletne. Część elementów drewnianej więźby z drobnymi uszkodzeniami /owady i wilgoć/.</p> <p>Instalacje - kompletne, sprawne, czynne.</p> <p>Wyposażenie - brak.</p>	
		<p>20. Najpilniejsze postulaty konserwatorskie</p> <p>Budynek zasługuje na objęcie go ochroną konserwatorską przez włączenie do Strefy Ochrony Konserwatorskiej /granice Strefy proponowane w Karcie Zespołu/.</p> <p>Z uwagi na dobry stan techniczny budynku - bieżących postulatów brak.</p>	



21. Akta archiwalne (rodzaj akt, numer i miejsce przechowywania)

Część rysunkowa inwentaryzacji budowlanej z 1950 r.  
W: Dział Budowlany /bez sygn./.

22. Biblioteka

Vide - Karta Zespołu.

23. Źródła ikonograficzne i fotografia (rodzaj, miejsce przechowywania, sygnatury)

Vide - Karta Zespołu.

24. Uwagi różne

25. Opracował

tekst

mgr inż. Zbigniew M. Łabęcki

imię, nazwisko, data, podpis

plany, rysunki

mgr inż. Zbigniew M. Łabęcki

imię, nazwisko, data, podpis

zdjęcia fotogr.

mgr inż. Zbigniew M. Łabęcki

imię, nazwisko, data, podpis

miejsce przechowywania negatywów

PDK ANTIQUA Pytom, ul. Nickla 1

KARTA PO WYPEŁNIENIU PODLEGA OCHRONIE NA PODSTAWIE PRZEPISÓW PRAWA AUTORSKIEGO

26. Adnotacje o inspekcjach, informacje o zmianach (daty, imiona i nazwiska wypełniających)

27. Załączniki

1. Wkładka Nr 1 - Rzut parteru, fotografie.



1. Miejscowość

KONSTANCIN - JEZIORNA

ul. Jaworskiego 23

2. Obiekt (nazwa jak w karcie)

Zesp. Warsz. Z-dów Papier.

26.DOM W OSIEDLU ROBOTN.

3. Zawartość wkładki (nazwa obiektu lub materiału uzupełniającego)

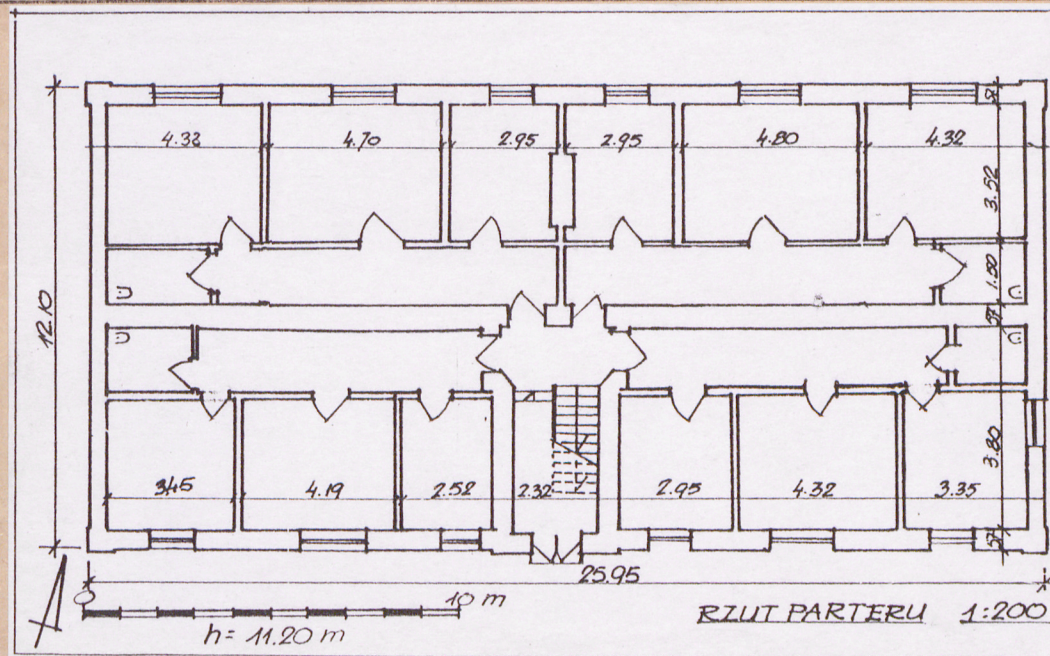
Rzut parteru, fotografie.



Fot. 2.



Fot. 3.



Fot. 4.

Fot. 2. Elewacja południowa.

" 3. Elewacja północna.

" 4. Elewacja boczna zachodnia.



Wkładkę założył: mgr inż. Zbigniew M. Łabecki 1935-12-08 1  
(imię, nazwisko, data)

PDK ANTIQUA. Rytm, ul. Nickla

Miejsce przechowywania negatywów:





Fot. 5.



Fot. 6.



Fot. 7.

Fot. 8.



Fot. 9.



Fot. 5. Elewacja boczna wschodnia.

" 6. Środkowa część elewacji północnej w poziomie piętra i zwieńczenia.

" 7. Prawa część elewacji południowej w poziomie piętra.

" 8. Elewacja boczna zachodnia.

" 9. Schody w klatce schodowej, fragment w poziomie pomiędzy parterem a piętem.