

1. Obiekt

394/3

STAJNIA PAŁACOWA

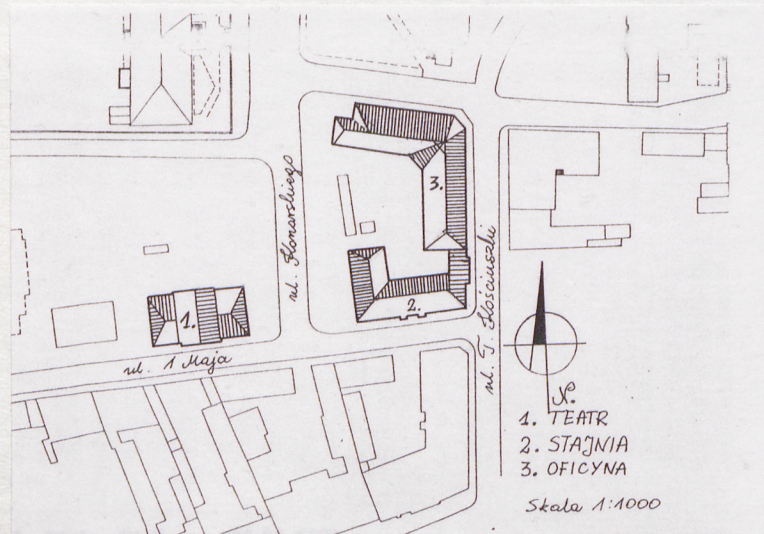
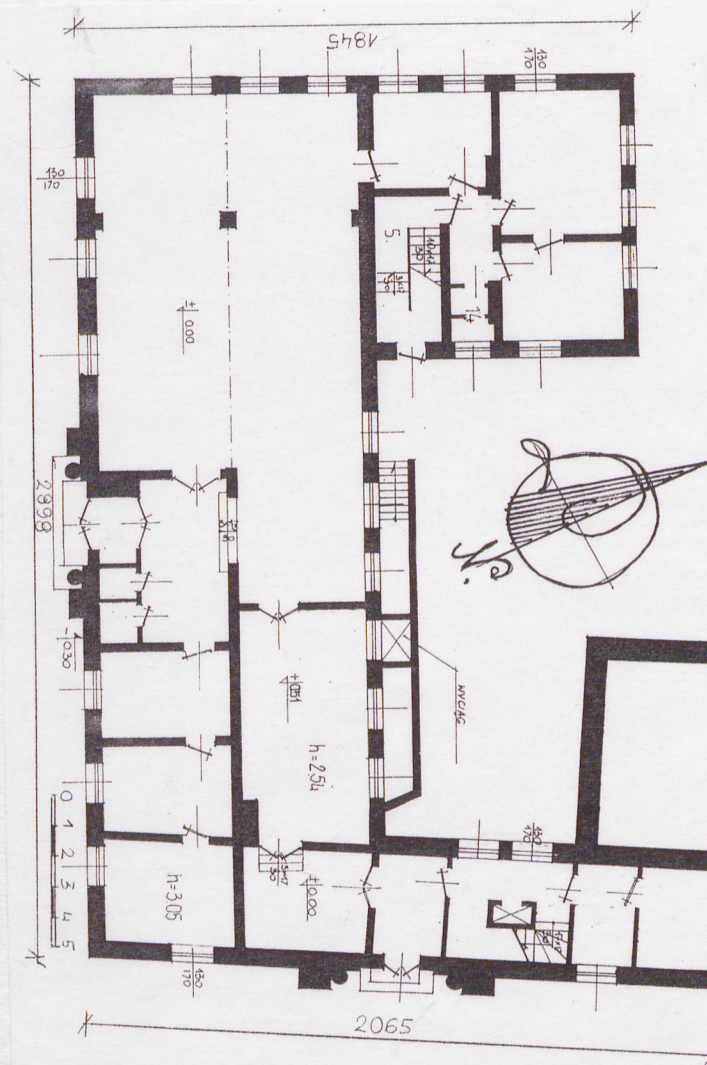
2. Czas powstania

1841 - 1844
odbud. XX w.

3. Miejscowość

SIEDLCE

11. Zdjęcia rzut przekrój sytuacja orientacja



4. Adres

Siedlce ob. Świrskiego

ul. 1 Maja nr 2

nr hipoteczny

5. Przynależność administracyjna

województwo siedleckie

gmina Siedlce

6. Poprzednie nazwy miejscowości

Siedlce

7. Przynależność administracyjna 1. VI. 1975 r.

województwo warszawskie

powiat Siedlce

8. Właściciel i jego adres

Archiwum Państwowe
08-110 Siedlce
ul. 1 Maja nr 2

9. Użytkownik i jego adres

j.w.

10. Rejestr zabytków

Nr 37/193

data 18.11.1954

12. Autorzy, historia obiektu, określenie stylu.

Budynek wzniesiony w latach 1841-1844. - pełnił funkcję stajni pałacowej. Zniszczony w czasie II wojny; po odbudowie adaptowany na pomieszczenia archiwum państwowego w Siedlcach.

Budownictwo miejskie, gospodarcze.

13. Opis (sytuacja, materiał i konstrukcja, rzut, bryła, elewacje, wnętrze wyrośnięcie instalacje)

SYTUACJA: położony we wsch. części miasta, przy skrzyżowaniu ulic - 1 Maja i Kościuszki. Ustawiony frontem do ulicy 1 Maja. Wjazd na wewnętrzny dziedziniec od strony zach., od ul. Konarskiego. Nawierzchnia dziedzińca częściowo utwardzona na trelinkę i płytami chodnikowymi. Bezpośrednio przed budynkiem chodnik, wyłożony betonowymi płytami.

MATERIAŁ I KONSTRUKCJA: murowany z pełnej cegły, posadowiony na fundamencie z kamienia polnego, spojenego zaprawą wapienną, obustronnie tynkowany. Posadzka cementowa. Podłogi drewniane, parkietowe. Stropy Kłajna, otynkowane. Schody betonowe, wyłożone masą lastriko. Wieżba dachowa drewniana, konstrukcji krokwiowo-jętkowej, podparta stolcami. Dach przykryty ocynkowaną blachą. Okna skrzynkowe, dwuskrzydłowe, sześć i dwu - polowe. Drzwi zewnętrzne i wewnętrzne drewniane, futrynowe, filongowe, dwu i jedno - skrzydłowe, na żelaznych pasowych i zwykłych zawiasach. Kominy kolumnowe z cegły, murowane. Ogrzewanie c.o.; w niektórych pomieszczeniach piece kaflowe.

RZUT: na planie wydłużonego litery U, od pn. szczytem przylega do budynku oficyny. Szerokofrontowy, dwutraktowy, o amfiladowym układzie pomieszczeń. Z sieni komunikacja do pomieszczeń parteru.

BRYŁA: piętrowy, prostopadłościenne, przykryty trójspadowym dachem, spłaszczonym. Połacie dachowe wysunięte ok. 30cm. poza lico ścian. Ryzalit frontowy i szczytowy - wsch. z wgłębny portykiem. Od pd.-zach. przylega prostopadłościenne przybudówka, piętrowa, przykryta trójspadowym dachem; od pn.-wsch. prostopadłościenne łącznik, piętrowy, przykryty dachem jednospadowym.

ELEWACJE: tynkowane i bielone, dwukondygnacyjne, boniowane. Kondygnacje oddziela gzyms pasowy; całość wieńczy profilowany gzyms wieńczący. Frontowa - siedmioosiowa z osiowo usytuowanym ryzalitem - w nim prostokątna nisza, flankowana przez kolumny. Osie 2 i 5 z prostokątnymi niszami, zwieńczonymi półkoliście. Tylne pn. - sześćosiowa. Szczytowa wsch. - trójosiowa z ryzalitem na osi gł. Zachodnia - sześćosiowa. Na osiach prostokątne otwory okienne. W ryzalitach drzwi wejściowe do budynku.

WNĘTRZE: komunikacja: z zewnątrz wejście do sieni, skąd do obszernej sali od zach., z której w kierunku pn. do pomieszczeń przybudówki, w której klatka schodowa na piętro. W kierunku wsch. - z sieni do pomieszczeń na parterze - układ amfiladowy, dalej do łącznika, w nim klatka schodowa na piętro. Oświetlone - sień ciemna, pokoje na parterze i piętrze jednym. W pomieszczeniach drewniane podłogi parkietowe, w sieni posadzka cementowa, wykładana masą lastriko. Schody żelbetowe, wykładane lastrikiem. Balustrada metalowa, z drewnianą poręczą. Ściany i stropy malowane farbą klejową, emulsyjną.

INSTALACJE: elektryczna, kominowa, c.o.

14. Kubatura <div>3</div> ok. 2408 m	15. Powierzchnia użytkowa <div>2</div> 860 m	16. Przeznaczenie pierwotne stajnie	17. Użytkowanie obecne archiwum
18. Prace budowlane i konserwatorskie, ich przebieg i dokumentacja		19. Stan zachowania (fundamenty, ściany zewnętrzne, ściany wewnętrzne, sklepienia, stropy konstrukcje dachowe, pokrycie dachu, wyposażenie i instalacje) Ściany - zawilgocone w przyziemiu, Strop - dobry, Podłogi - częściowo zniszczone, Więźba dachowa - stan dobry, Pokrycie dachu - szczelne, Stolarka - dość dobra Trzon kominowy - dobry	
		20. Najpilniejsze postulaty konserwatorskie brak	

21. Akta archiwalne (rodzaj akt, numer i miejsce przechowania)

22. Bibliografia

23. Źródła ikonograficzne i fotografia (rodzaj, miejsca przechowania, sygnatury)

24. Uwagi różne

25. Opracował

tekst

Leszek Piotrowski, 1992

imię, nazwisko, data, podpis

plany, rysunki

Leszek Piotrowski, 1992

imię, nazwisko, data, podpis

zdjęcia fotogr.

Leszek Piotrowski, 1992

imię, nazwisko, data, podpis

miejsce przechowania negatywów

PSOZ O/Siedlce

Karta po wypełnieniu podlega ochronie na podstawie przepisów prawa autorskiego

26. Adnotacje o inspekcjach, informacje o zmianach (daty, imiona i nazwiska wypełniających)

27. Załączniki

wkładk.

1. Miejscowość

SIEDLCE

2. Obiekt (nazwa jak w karcie)

STAJNIA PAŁACOWA

3. Zawartość wkładki (nazwa obiektu lub materiału uzupełniającego)

PLAN ORIENTAC., ZDJĘCIA



