

1. Obiekt

894/2

OFICyna

PAŁACOWA

2. Czas powstania

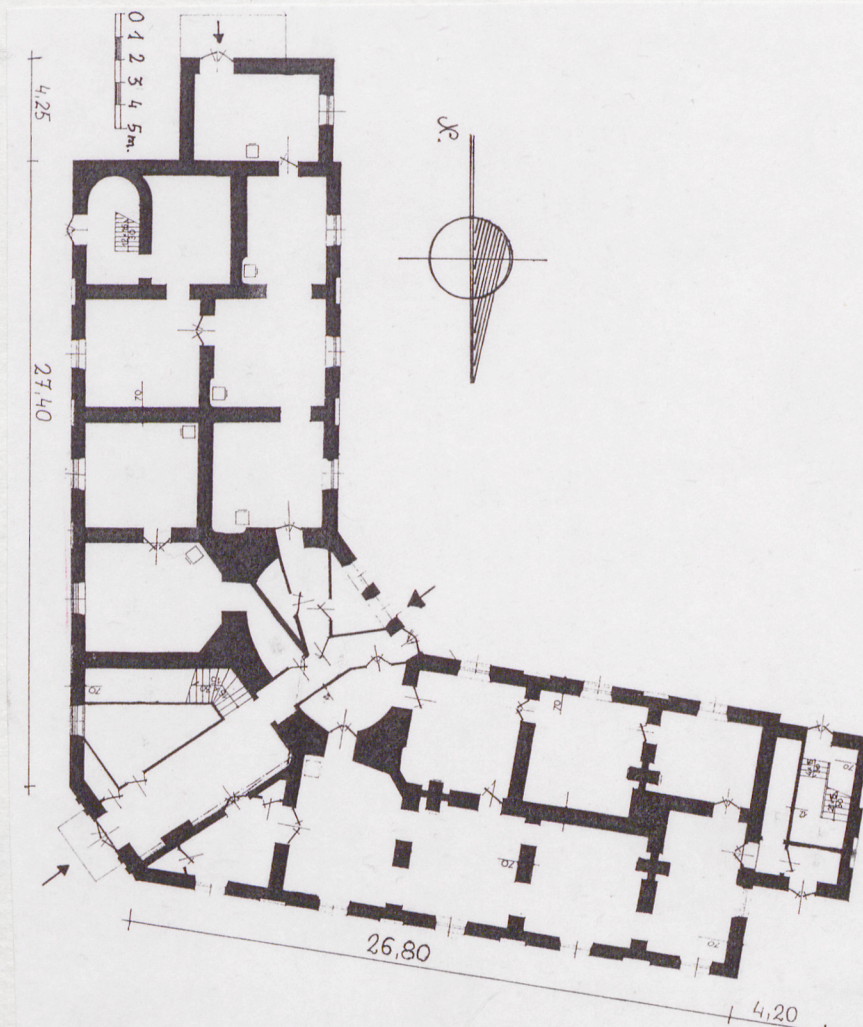
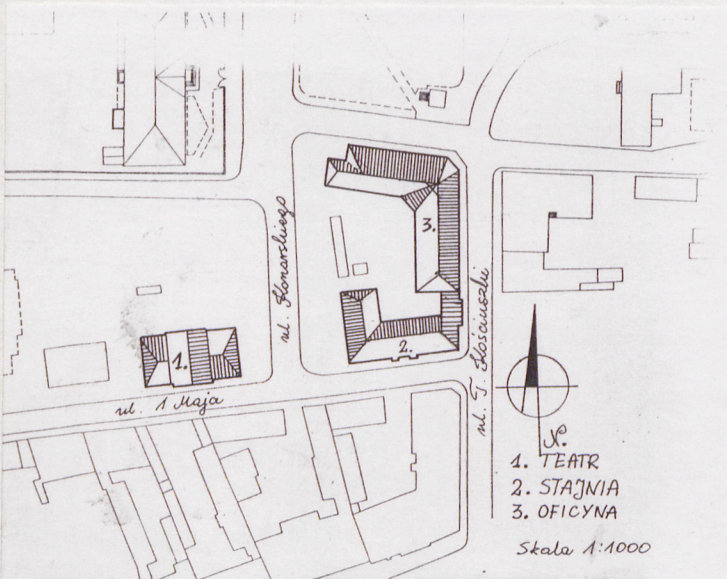
2 poł. XVIII w.

przeb. XIX w.

3. Miejscowość

SIEDLCE

11. Zdjęcia rzut przekrój sytuacja orientacja



4. Adres Siedlce

ul. Kościuszki 7

nr hipoteczny

5. Przynależność administracyjna

województwo siedleckie

gmina Siedlce

pow. miejski

6. Poprzednie nazwy miejscowości

Siedlce

7. Przynależność administracyjna 1. VI. 1975 r.

województwo warszawskie

powiat Siedlce

8. Właściciel i jego adres

Urząd Gminy w Siedlcach
08-110 Siedlce
ul. Kościuszki nr 7

9. Użytkownik i jego adres

j.w.

10. Rejestr zabytków

Nr 501

data 2.07.1992

12. Autorzy, historia obiektu, określenie stylu.

Oficyna pałacowa wzniesiona w 2 poł. XVIII wieku, przekształcona w XIX w.

Obecnie siedziba Urzędu Gminy w Siedlcach i Archiwum Państwowe.

Budownictwo rezydencjalne, mieszkalne.

13. Opis (sytuacja, materiał i konstrukcja, rzut, bryła, elewacje, wnętrze wyrośnięcie instalacje)

SYTUACJA: położony we wsch. części miasta, przy skrzyżowaniu ulic - Kościuszki - Konarskiego. Ustawiony frontem do ulicy 1 Maja. Wjazd na wewnętrzny dziedziniec od strony zach., od ul. Konarskiego. Nawierzchnia dziedzińca częściowo utwardzona trelinką i płytami chodnikowymi. Bezpośrednio przed budynkiem chodnik, wyłożony betonowymi płytami. Główne wejście z narożnika od ul. Kościuszki.

MATERIAŁ I KONSTRUKCJA: murowany z pełnej cegły, posadowiony na fundamencie z kamienia polnego, spojenego zaprawą wapienną, obustronnie tynkowany. Posadzka cementowa. Podłogi drewniane, parkietowe. Stropy Kłajna, otynkowane. Schody betonowe, wyłożone masą lastriko, balustrada z elementów żeliwnych, poręcze drewniane. Więźba dachowa drewniana, konstrukcji krokwiowo-jętkowej, podparta stolcami. Dach przykryty ocynkowaną blachą. Okna skrzynkowe, dwuskrzydłowe z nadświetlem, sześć i ośm - polowe. Drzwi zewnętrzne i wewnętrzne drewniane, futrynowe, filongowe, dwu i jedno - skrzydłowe, na żelaznych pasowych i zwykłych zawiasach, zewnętrzne z nadświetlem. Kominy kolumnowe z cegły, murowane. Ogrzewanie c.o.; w niektórych pomieszczeniach piece kaflowe, w kondygnacji piętra eklektyczny kominek.

RZUT: na planie litery L, od pn.-wsch. ze ściętym narożnikiem (w nim główne wejście do budynku. Od pd. szczytem przylega do budynku dawnej stajni. Szerokofrontowy, dwutraktowy, o amfiladowym układzie pomieszczeń. Z sieni komunikacja do pomieszczeń parteru i klatka schodowa na piętro.

BRYŁA: piętrowy, prostopadościenny, przykryty trójspadowym dachem, spłaszczonym. Od zach. nieco węższa od korpusu przybudówka z klatką schodową, prostopadościenna, przykryta trójpołaciowym dachem. Połacie dachowe wysunięte ok. 30 cm. poza lico ścian.

ELEWACJE: tynkowane i bielone, dwukondygnacyjne. Frontowe dziewięcioosiowe, tylne pięcioosiowe. Narożnik od frontu jednoosiowy, w elewacji tylnej trzyosiowy. Na osiach otwory okienne i prostokątne płyciny. W kondygnacji piętra otwory umieszczone w ramach, w parterze nad oknami zworniki klinowe. Parter boniowany. Elewacja piętra gładka, narożnie boniowana. Kondygnacje oddziela gzyms kordonowy; całość wieńczy listwowy gzyms wieńczący. W ściętym narożniku drzwi wejściowe do budynku, flankowane przez podwójne pilastry; w kondygnacji piętra otwór okienny flankowany przez szerokie pilastry, w polach z prostokątnymi płycinami.

WNĘTRZE: komunikacja: z zewnątrz wejście do sieni, w której klatka schodowa na piętro. Za sienią owalny hol, z którego komunikacja do pomieszczeń parteru - układ amfiladowy. Ponadto dwie klatki schodowe na piętro od szczytów budynku. Oświetlone - sień ciemna, pokoje na parterze i piętrze jednym. W pomieszczeniach drewniane podłogi parkietowe, w sieni posadzka kamienna. Schody wykładane płytami marmurowymi. Balustrada z odlewanych elementów żeliwnych, z drewnianą poręczą. Ściany i stropy malowane farbą klejową i emulsyjną. W niektórych pomieszczeniach zachowane ślady elementów sztukatorskich, bogato dekorowanej drewnianej boazerii - kwaterowa, ujęta pilastrami, z profilowanymi gzymsami. W kondygnacji piętra eklektyczny kominek, ceramiczny, polichromowany.

INSTALACJE: elektryczna, kominowa, c.o.

14. Kubatura

3
ok. 3672 m

15. Powierzchnia użytkowa

2
1080 m

16. Przeznaczenie pierwotne

oficyna pałacowa

17. Użytkowanie obecne

budynek administracyjny

19. Stan zachowania (fundamenty, ściany zewnętrzne, ściany wewnętrzne, sklepienia, stropy konstrukcje dachowe, pokrycie dachu, wyposażenie i instalacje)

Ściany - zawilgocone w przyziemiu,
Strop - dobry,
Podłogi - częściowo zniszczone,
Więźba dachowa - stan dobry,
Pokrycie dachu - szczelne,
Stolarka - dość dobra
Trzon kominowy - dobry

18. Prace budowlane i konserwatorskie, ich przebieg i dokumentacja

W 1992 r. rozpoczęto remont kapitalny budynku.

20. Najpilniejsze postulaty konserwatorskie

remont kapitalny

24. Uwagi różne

25. Opracował

tekst

Leszek Piotrowski, 1992

Imię, nazwisko, data, podpis

plany, rysunki.

Leszek Piotrowski, 1992

.....
imię, nazwisko, data, podpis

zdjęcia fotogr.

Leszek Piotrowski, 1992

.....
imię, nazwisko, data, podpis

miejsce przechowania negatywów

PSOZ O/Siedlce

Karta po wypełnieniu podlega ochronie na podstawie przepisów prawa autorskiego

23. Źródła ikonograficzne i fotografie (rodzaj, miejsca przechowania, sygnatury)

26. Adnotacje o inspekcjach, informacje o zmianach (daty, imiona i nazwiska wypełniających)

27. Załączniki

wkładk.

1. Miejscowość

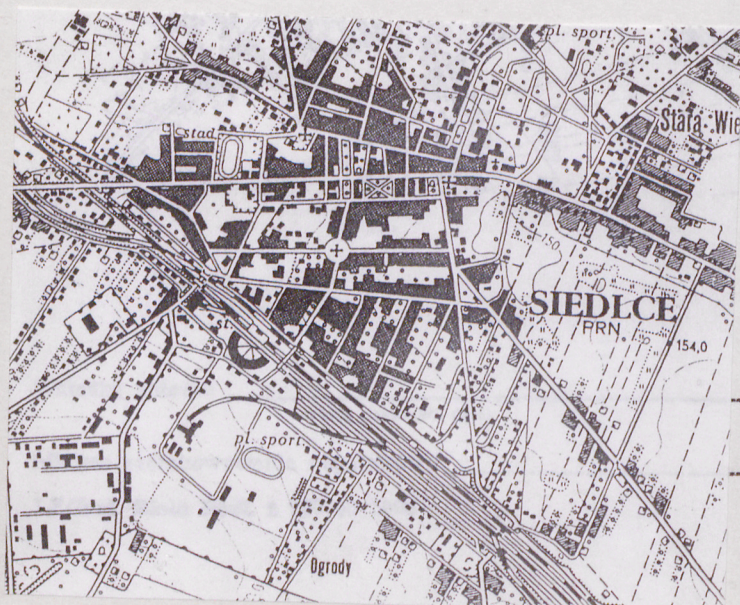
SIEDLCE

2. Obiekt (nazwa jak w karcie)

OFICyna PAŁACOWA

3. Zawartość wkładki (nazwa obiektu lub materiału uzupełniającego)

PLAN ORIENTAC., ZDJĘCIA





1. Miejscowość

SIEDLCE

2. Obiekt (nazwa jak w karcie)

OFICyna PAŁACOWA

3. Zawartość wkładki (nazwa obiektu lub materiału uzupełniającego)

ZDJĘCIA



