

A B C D E F G H I J K L Ł M N O P R S T U V W X Y Z

Nr MAZOWIECKIE 6112

1. Obiekt

Zespół Warszawskich Zakładów Papierniczych S.A.

2. Czas powstania

3. Miejscowość

KONSTANCIN - JEZIORNA

546/18 18. BUDYNEK WARSZTATU STOLARSKIEGO I CIESIELSKIEGO, OB.ELEKTR. 1888-94, 1907

11. Zdjęcia, rzut, przekrój, sytuacja, orientacja

4. Adres

ul. Mirkowska 45

nr hipoteczny VIII-11770

5. Przynależność administracyjna

województwo warszawskie

gmina loco

pow. PIASECZNO

6. Poprzednie nazwy miejscowości

7. Przynależność administracyjna  
przed 1 VI 1975

województwo warszawskie

powiat Piaseczno

8. Właściciel i jego adres  
Warszawskie  
Zakłady Papiernicze S.A.

ul. Mirkowska 45  
05-520 KONSTANCIN-JEZIORNA

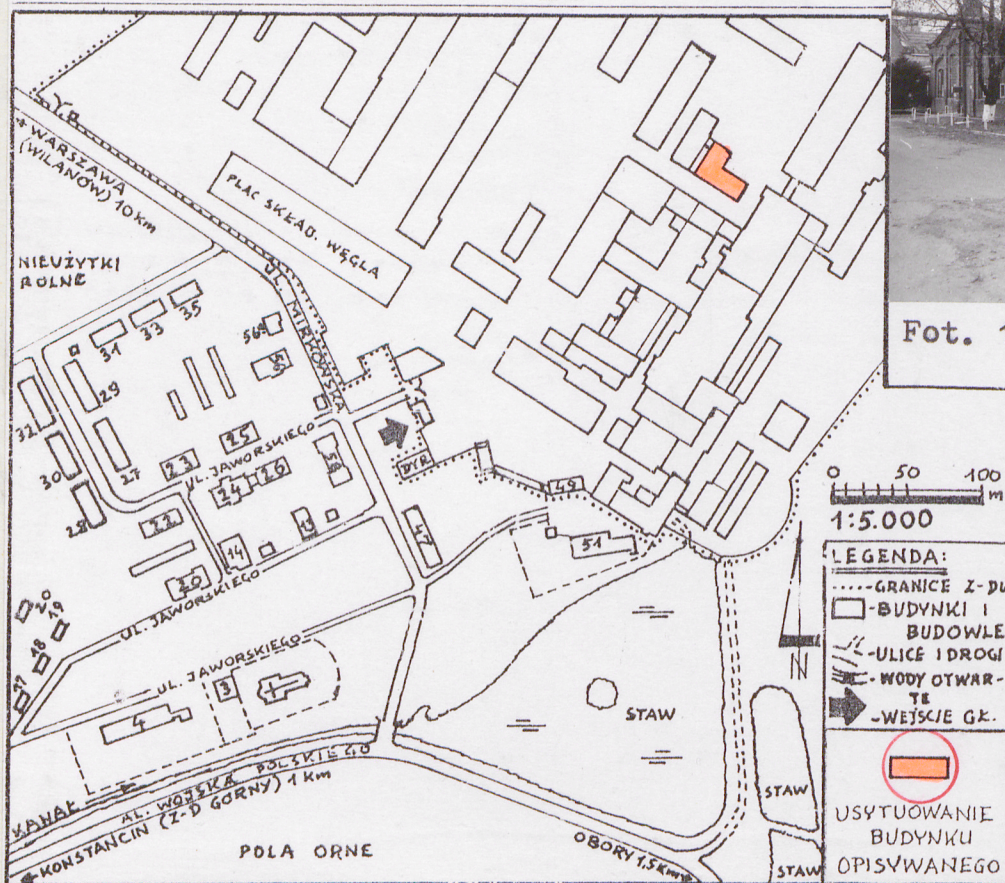
9. Użytkownik i jego adres

j.w.

10. Rejestr zabytków

Nr A-1287 data 24.03.2015

Rzut poziomy na Wkładce Nr 1



Fot. 1. Widok ogólny budynku od strony południowej.



Budynek jednokondygnacyjny, niepodpiwniczony, bez poddasza. Usytuowany w zwartym zespole z budynkiem ob. spawalni i kuźni w północno-wschodniej części terenu Zakładu /usytuowanie całości Zakładu - vide Karta Zespołu/.

**MATERIAŁ i KONSTRUKCJA:** Fundamenty - brak danych. Mury - z cegły ceramicznej w zaprawie wapiennej i cementowo-wapiennej. Tynki - /wewnętrzne/ cementowo-wapienne gładkie. Elewacje z czerwonej cegły licówki. Posadzki - jast-rych cementowy i częściowo płytki ceramiczne jednobarwne. Schody - brak. Stropy - odcinkowe, skorupowe żelbetowe bezżebrowe wzmocnione stalowymi ściągami wewnętrznymi. Drzwi - drewniane płycinowe, wejściowe /zewewnętrzne/ z blachy stalowej. Okna - otwory okienne wypełnione luxferami szklanymi z niewielkimi otworami z drewnianą stolarką ościeżnicową pojedynczą w części okien. Dach - dwuspadowy, żelbetowy płytowo-żebrowy, krycie papą bitumiczną.

**BRYŁA i RZUT:** Bryła prostopadłościenna z nakryciem dachem dwuspadowym o małym nachyleniu połaci. Dwuczęściowa niesymetryczna. Rzut niesymetryczny rozdzielony na dwa człony budynku połączone w kształt litery "L", każdy na planie prostokąta - z lewej w układzie szczytowym z jednoprzestrzennym wnętrzem z prawej dostawiona część prostopadła /w układzie kalenicowym/ z wewnętrznym podziałem na dwie osie /bez podziału na trakty/, z dodatkowym podziałem niesymetrycznie ściankami niekonstrukcyjnymi. Całość jednokondygnacyjna niepodpiwniczona, bez poddasza, połączona z dobudówką jednokondygnacyjną.

**ELEWACJE:** Nieotynkowane, z czerwonej cegły licówki, dekoracja ceramiczna z cegły. Fasada /elewacja południowo-zachodnia/ dwuczęściowa niesymetryczna dwunastoosiowa. Z lewej pięć osi w zryzalitowanej części szczytowej z wejściem w osi środkowej. Otwory przesklepione łukami odcinkowymi w blendach zwieńczonych ząbkami skośnie, powtarzając zarys szczytu nakrytego słupkową sterczyną. Z prawej siedem osi /w tym dwa wejścia/ rozdzielonych lizenami dźwigającymi uskokowy gzyms wieńczący. Otwory przesklepione odcinkowo, bez opasek. Elewacja boczna /południowo-wschodnia/ szczytowa pięcioosiowa symetryczna, powtarza wystrój lewej części fasady /dwa okna z lewej zamurowane/. W głębi z prawej pięć osi /okna/ jak prawa część fasady. Elewacja tylna /północno-wschodnia/ dwuczęściowa niesymetryczna dwunastoosiowa. Z prawej pięć osi w części szczytowej powtarzającej wystrój lewej części fasady /z lewej okno zamurowane, z prawej zamurowane częściowo/. Z lewej w głębi siedem osi powtarzających wystrój prawej części fasady.

**WYPOSAŻENIE:** W budynku brak elementów wyposażenia architektonicznego oraz technicznego o wartościach zabytkowych.

**INSTALACJE:** Elektryczna /siła i światło/, wodociągowa i kanalizacyjna. Og-rzewanie wnętrz centralne z kotłowni Zakładu.

Brak danych o autorze i wykonawcach budynku. Powstał on w latach 1888 - 1894 z przeznaczeniem na stolarnię i ciesielnię, rozbudowany w 1907 r., kiedy to w części budynku urządzono dodatkowo warsztat elektryczny. Po 1945 roku całość budynku przeznaczono na warsztat elektryczny, co wiązało się z likwidacją starych urządzeń i maszyn stolarskich. Przy północnym narożniku budynku, w 1907 r. podczas rozbudowy całości dobudowano zespół sanitariatów, do którego z kolei w 1935 roku dobudowano halę warsztatu mechanicznego i kuźni. W 1972 r. pomiędzy tymi budynkami wstawiono plombę socjalną /szatnię i umywalnię/ połączoną z warsztatem elektrycznym, z równoczesną modernizacją włączonych w tę dobudówkę sanitariatów.

Jednokondygnacyjny budynek typu przemysłowego o dekoracyjnych elewacjach skomponowanych z użyciem form neogotyckich.

<p>14. Kubatura</p> <p>3.427 m<sup>3</sup></p> <p>bez dobudówki sanitariatów, szatni i umywalni.</p>	<p>15. Powierzchnia użytkowa</p> <p>612 m<sup>2</sup></p> <p>bez dobudówki sanitariatów, szatni i umywalni.</p>	<p>16. Przeznaczenie pierwotne</p> <p>Stolarnia i ciesielnia.</p>	<p>17. Użytkowanie obecne</p> <p>Warsztat elektryczny.</p>
<p>18. Prace budowlane i konserwatorskie, ich przebieg i dokumentacja</p> <p>1945 - Naprawa pokrycia dachowego.</p> <p>1948 - Remont wnętrza, uzupełnienie ubytków tynków wewnętrznych oraz stolarki okiennej i drzwiowej.</p> <p>1972 - Remont całości, wymiana dachu wraz z więźbą, zabudowanie otworów okiennych luxferami, dobudowanie części socjalnej /szatnia i umywalnia/ połączonej z dawn. sanitariatami które przebudowano.</p> <p>1948 - 1995 - Kilkakrotnie drobne remonty bieżące.</p>		<p>19. Stan zachowania (fundamenty, ściany zewnętrzne, ściany wewnętrzne, sklepienia, stropy, konstrukcje dachowe, pokrycie dachu, wyposażenie i instalacje)</p> <p>Ogólny stan techniczny budynku - dobry. Budynek w całości użytkowany, konserwowany na bieżąco.</p> <p>Fundamenty - brak danych.</p> <p>Mury - Brak ubytków, w przyziemiu /szczególnie od strony tylnej/ zawilgocenie wskazujące na brak izolacji poziomej.</p> <p>Tynki wewnętrzne - kompletne, bez ubytków.</p> <p>Stropy - brak widocznych ubytków czy zniszczeń.</p> <p>Podłogi i posadzki - drobne uszkodzenia eksploatacyjne, ubytki posadzek ceramicznych uzupełniane jastrychem cementowym.</p> <p>Okna - w miejsce pierwotnych okien szklane luxfery z niewielkimi otworami. Brak ubytków.</p> <p>Drzwi - zewnętrzne - bez ubytków, wewnętrzne drewniane z licznymi ubytkami i uszkodzeniami.</p> <p>Schody - brak.</p> <p>Dach - pokrycie kompletne, brak śladów przecieków.</p> <p>Instalacje - kompletne, sprawne.</p>	
		<p>20. Najpilniejsze postulaty konserwatorskie</p> <p>Zachowane w całości oryginalne elewacje i bryła z lat budowy oraz rozbudowy w 1907 r. /późniejsze nie wpłynęły na wygląd zewnętrzny/, pozwalają proponować na objęcie budynku ochroną konserwatorską przez wpisanie do Rejestru Zabytków a także włączenie do strefy ochrony konserwatorskiej /vide - Karta Zespołu/.</p> <p>Z bieżących postulatów - proponuje się rozważenie odtworzenia pierwotnej stolarki okiennej i drzwiowej.</p> <p>Konieczne osuszenie murów w partiach przyziemia.</p>	

21. Akta archiwalne (rodzaj akt, numer i miejsce przechowywania)

Inwentaryzacja budowlana z 1950 r. oraz dokumentacja remontów i przebudów z 1972 r. /niekompletna/. W: Dział Budowlany /bez sygn./.

22. Biblioteka

Vide - Karta Zespołu.

23. Źródła ikonograficzne i fotografia (rodzaj, miejsce przechowywania, sygnatury)

Vide - Karta Zespołu.

24. Uwagi różne

25. Opracował

tekst.....

mgr inż. Zbigniew M. Łabęcki 1995 -12- 0 1

imię, nazwisko, data, podpis

plany, rysunki

mgr inż. arch. Anna Broniewska 1995 -12- 0 1

imię, nazwisko, data, podpis

zdjęcia fotogr.

mgr inż. Zbigniew M. Łabęcki 1995 -12- 0 1

imię, nazwisko, data, podpis

miejsce przechowywania negatywów

PODK. ANTONIA Rytom. ul. Micki. C

KARTA PO WYPEŁNIENIU PODLEGA OCHRONIE NA PODSTAWIE PRZEPISÓW PRAWA AUTORSKIEGO

26. Adnotacje o inspekcjach, informacje o zmianach (daty, imiona i nazwiska wypełniających)

27. Załączniki

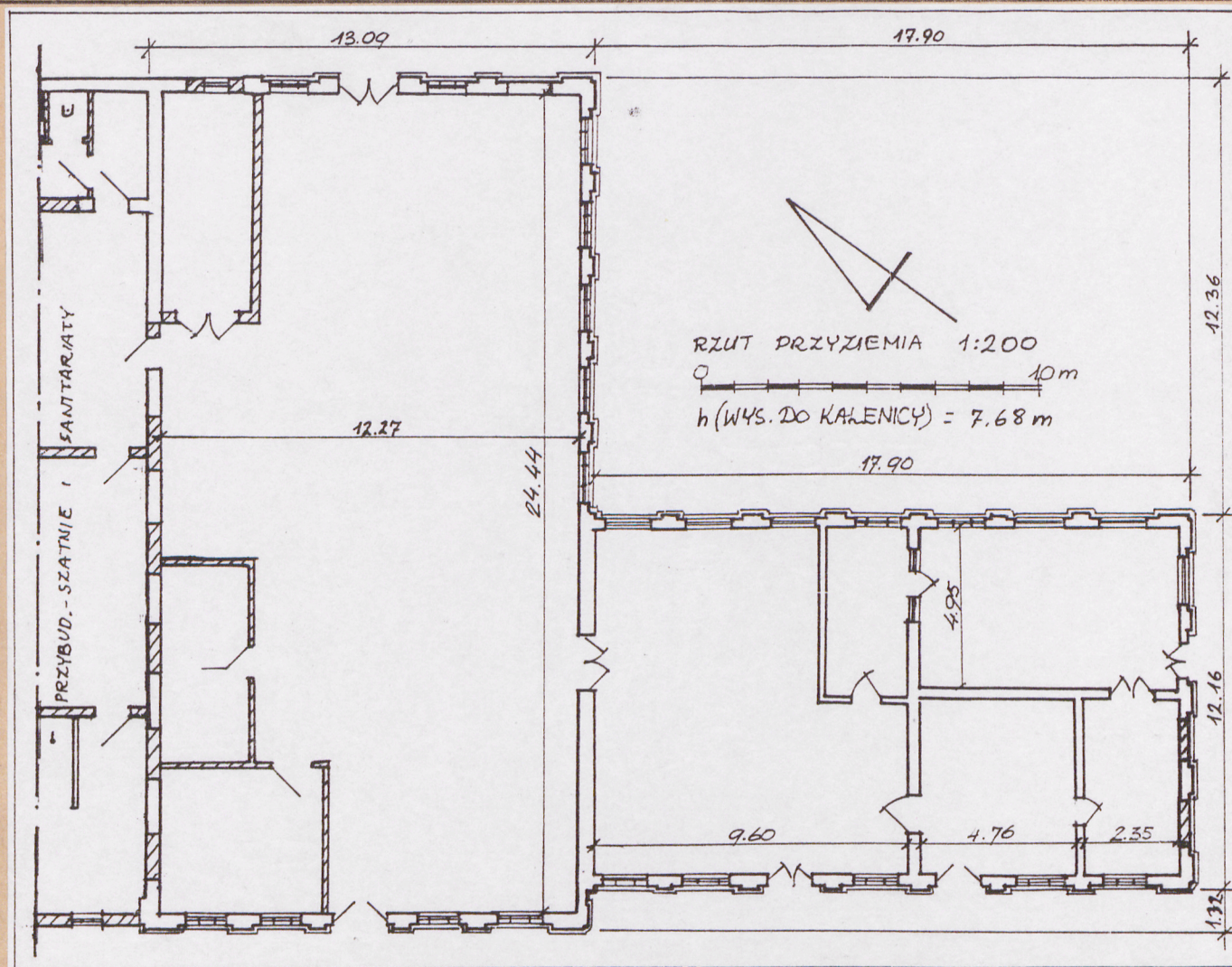
1. Wkładka Nr 1 - Rzut przyziemia, archiwalia, fotografie.

2. Wkładka Nr 2 - Fotografie.

1. Miejscowość  
**KONSTANCIN - JEZIORNA**  
ul. Mirkowska 45

2. Obiekt (nazwa jak w karcie)  
**Zesp. Warsz.Z-dów Papiern.**  
**18.BUD.WARSZT.STOLARSKIEGO**

3. Zawartość wkładki (nazwa obiektu lub materiału uzupełniającego)  
**Rzut przyziemia, archiwalia, fotografie.**



Fot. 2.



Fot. 3.

mgr inż. Zbigniew M. Łabęcki 1995-12-01  
Wkładkę założył: .....  
(imię, nazwisko, data)

Miejsce przechowywania negatywów: .....  
PDK .ANTIOIA. Rytom, ul. Nickla

Fot. 2. Prawa część elewacji południowej /fasady/.

" 3. Lewa część elewacji - jak wyżej.



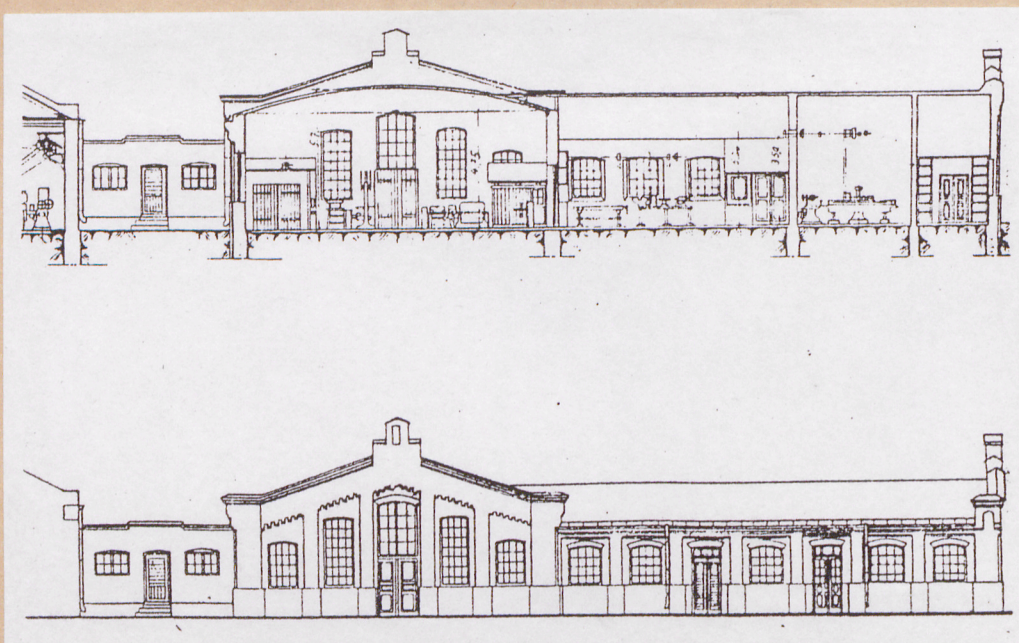
Fot. 4.



Fot. 5.



Fot. 6.



Fot. 4. Szczytowa /lewa/ część elewacji południowej /fasady/.

" 5. Elewacja boczna od strony wschodniej.

" 6. Elewacja tylna /północna/, część prawa, w ryzalicie.

Obok : Reprodukcyjne rysunków z inwentaryzacji budowlanej z 1950 r. : /od góry/:

- Przekrój poprzeczny, z lewej widoczna dobudówka sanitariatów.

- Elewacja południowa /fasada/, z lewej /w głębi/ dobudówka sanitariatów, ob. zasłonięta dobudówką szatni.

1. Miejscowość

KONSTANCIN - JEZIORNA

2. Obiekt (nazwa jak w karcie)

Zesp. Warsz.Z-dów Papiern.

3. Zawartość wkładki (nazwa obiektu lub materiału uzupełniającego)

Fotografie.

ul. Mirkowska 45

18. BUD. WARSZT. STOLARSKIEGO



Fot. 7.



Fot. 8.



Fot. 9.

Fot. 7. Oś środkowa /z wejściem/ elewacji południowej /fasady/.

" 8. Lewa część elewacji tylnej /północnej/.

" 9. Prawa część elewacji bocznej /wschodniej/, tj. elewacja boczna tylnego skrzydła.

Wkładkę założył: mgr inż. Zbigniew M. Łabęcki 1995-12-01  
(imię, nazwisko, data)

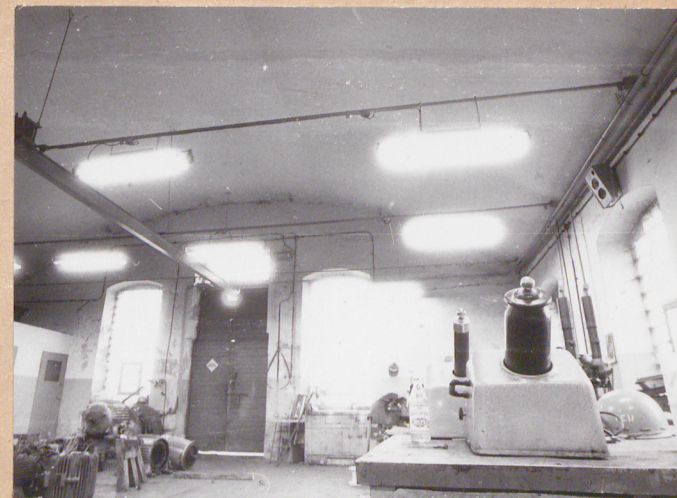
Miejsce przechowywania negatywów: PDK .ANTIQUA. Rytom, ul. Nickla



Fot. 10.

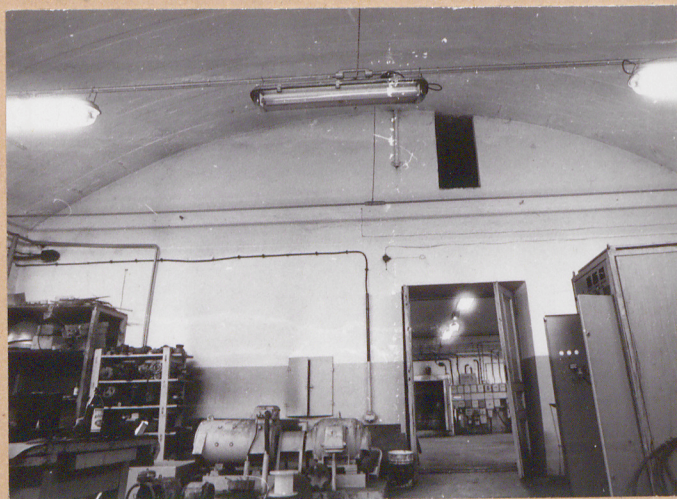


Fot. 11.



Fot. 12.

Fot. 13.



Fot. 10. Elewacja południowa przylegającej do budynku dobudówki szatni i umywalni, z lewej fragment budynku 19 - Hali Warsztatu Mechanicznego, ob. Spawalni.

" 11. Elewacja tylna /północna/ dobudówki sanitariatów. Z prawej fragment Hali 19 - Warsztatu Mechanicznego, ob. Spawalni.

" 12. Wnętrze lewej /prostopadłej do fasady/ części budynku, widok od strony wejścia /od strony południowej/.

" 13. Wnętrze prawej /równoległej do fasady/ części budynku, widok na przejście do drugiej części budynku /od strony wschodniej/.