

1. Obiekt

Zespół Warszawskich Zakładów Papierniczych S.A.

17. BUDYNEK MAGAZYNU TECHNICZNEGO

2. Czas powstania

1907, 1972

3. Miejscowość

KONSTANCIN - JEZIORNA

11. Zdjęcia, rzut, przekrój, sytuacja, orientacja

4. Adres

ul. Mirkowska 45

nr hipoteczny

VIII-11770

5. Przynależność administracyjna

województwo warszawskie

gmina

loco

pow. PIASECZNO

6. Poprzednie nazwy miejscowości

7. Przynależność administracyjna

przed 1 VI 1975

województwo warszawskie

powiat

Piaseczno

8. Właściciel i jego adres  
Warszawskie  
Zakłady Papiernicze S.A.

ul. Mirkowska 45

05-520 KONSTANCIN-JEZIORNA

9. Użytkownik i jego adres

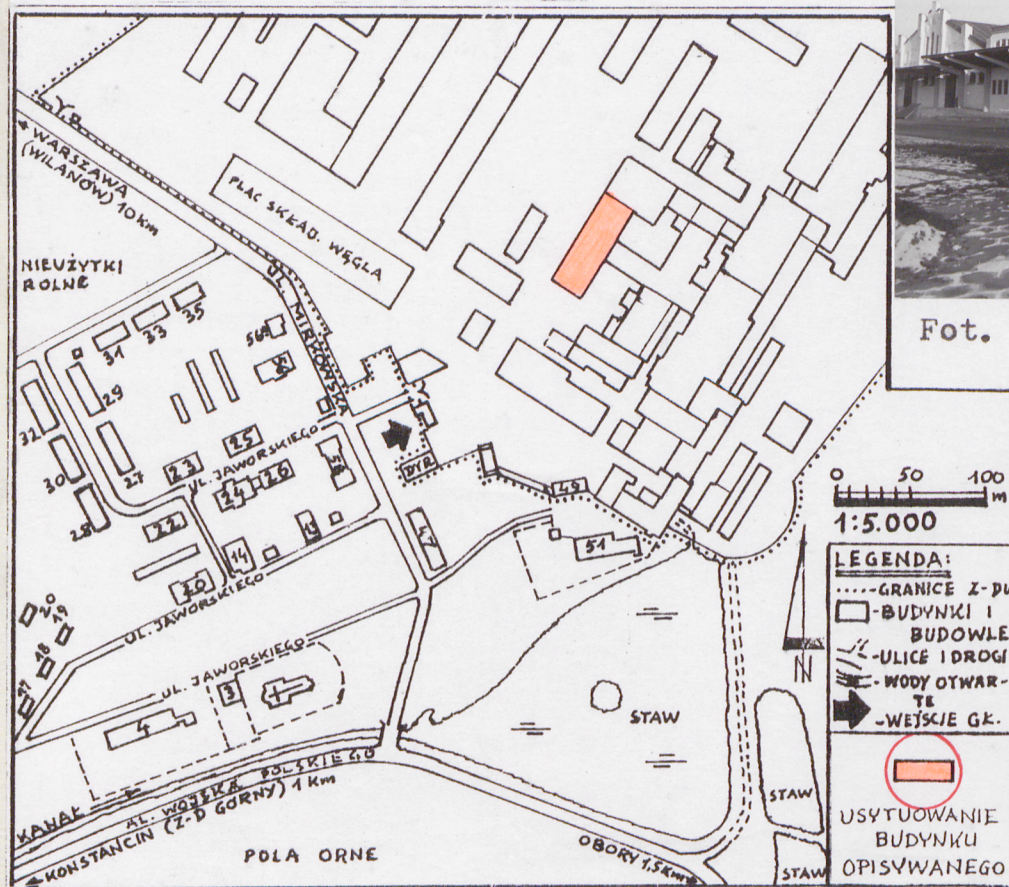
j.w.

10. Rejestr zabytków

Nr

data

Rzut poziomy na Wkładce Nr 1



Fot. 1. Lewa część elewacji północno zachodniej.



Budynek dwu kondygnacyjny niepodpiwniczony, bez poddasza. Usytuowany w zespole zwartej zabudowy przemysłowej i magazynowej najstarszej części Zakładu, przylegający do budynków: magazynu papieru /bud. nr 16/ i daw. wykańczalni banknotów i bibulki /bud. nr 11/. Usytuowanie zespołu - vide Karta Zespołu.

**MATERIAŁ i KONSTRUKCJA:** Fundamenty - brak danych. Mury - z cegły ceramicznej w zaprawie cementowo wapiennej. Tynki - zewnętrzne i wewnętrzne gładkie, cementowo wapienne. Stropy - nad parterem ceglane odcinkowe na dźwigarach stalowych i żelbetowe płytowe bezżebrowe. Nad piętrem stropodach żelbetowy płytowo żebrowy ze stalowymi świetlikami. Jeden pion dźwigu osobowo-towarowego w konstrukcji żelbetowej, z maszynownią ponad dachem całości. Podłogi i posadzki - płytki ceramiczne jednobarwne i jastrzych cementowy. Stupy - stalowe podtrzymujące dźwigarową konstrukcję stropów odcinkowych, żelbetowe w części pomieszczeń, dźwigające konstrukcje stropów żelbetowych. Schody - żelbetowe wylewane z balustradą ze stalowych prętów. Okna - stalowe krosnowe pojedyncze, część otworów okiennych zabudowana luxferami z niewielkimi otworami okien drewnianych, skrzynkowych podwójnych. Drzwi - drewniane deskowe /w wejściach do magazynów z rampy/ i gładkie, częściowo oszklone. Krycie papą bitumiczną na żelbetowym stropodachu. Rampa - żelbetowa wylewana, nad nią stalowa z blachy wiata na żelbetowych wspornikach.

**BRYŁA i RZUT:** Bryła zwarta, prostopadłościenna, nakryta dachem płaskim ze świetlikami. Symetrię bryły rozbija nadbudówka maszynowni dźwigu i rampa z zadaszeniem. Rzut - zwarty niesymetryczny. Całość na planie wydłużonego prostokąta w układzie pięciotraktu o trzynastu osiach wewnątrz, podzielonych ścianami w układzie niesymetrycznym i słupami konstrukcji nośnej. Wejścia przez rampę załadowczą i od strony południowo zachodniej.

**ELEWACJE:** Otynkowane tynkami gładkimi. Fasada /elewacja północno zachodnia/ dwuczęściowa, trzynastoosiowa, niesymetryczna. Z lewej strony siedem osi mających odcinkowo przesklepione okna piętra i prostokątne otwory parteru przy rampie osłoniętej wiata. Ta część fasady zwieńczona gzymsem profilowanym. Z prawej strony sześć osi z prostokątnymi oknami piętra. Okna parteru parami na osi, objęte w odcinkowo zwieńczone blendy. W miejsce tych okien, z lewej strony tej części jedno, szerokie okno przesklepione odcinkowo, w trzeciej osi od lewej wejście z odcinkowo przesklepionym nadświetlem. Elewacja boczna /południowo zachodnia/ pięcioosiowa niesymetryczna. Okna parteru parami na osiach, przesklepione odcinkowo, w osi drugiej /od lewej/ jedno większe w miejscu mniejszej pary, w osi piątej blendy po oknach zamurowanych. Przy nich niesymetrycznie trzy prostokątne otwory wejść. Na piętrze w każdej osi po trzy blendy po zamurowanych oknach ujęte w większe, płytsze blendy, boczne przesklepione odcinkowo, trzy środkowe prostokątne. Elewacja tylna /południowo wschodnia/ dwuczęściowa, przecięta prostopadłe dobudowanym budyn-

Brak danych o autorze i wykonawcach. Budynek powstał w 1907 r. jako główny budynek magazynowy Zakładu, po wybudowaniu w 1913 r. nowego budynku magazynu papieru i celulozy /przyległego/, przeznaczony na magazyn techniczny i funkcję tę pełni do chwili obecnej.

Budynek silnie przebudowany w latach 1970 - 72. Zmieniony został w znacznym stopniu układ wewnątrz przez wprowadzenie nowych podziałów, wbudowano pion dźwigu osobowo towarowego, częściowo zmieniono kształt i rozmieszczenie otworów okiennych i drzwiowych, wykonano nową rampę załadowczą i jej wiatę. Przebudowy te spowodowały w znacznym stopniu zatarcie pierwotnych wartości.

Duży budynek o mało charakterystycznej bryle i elewacjach o słabo widocznych elementach wystroju nawiązującego do neoklasycyzmu.

<p>14. Kubatura</p> <p>11.941,6 m<sup>3</sup></p>	<p>15. Powierzchnia użytkowa</p> <p>2.714 m<sup>2</sup></p>	<p>16. Przeznaczenie pierwotne</p> <p>Budynek magazynu ogólnego.</p>	<p>17. Użytkowanie obecne</p> <p>Budynek magazynu technicznego.</p>
<p>18. Prace budowlane i konserwatorskie, ich przebieg i dokumentacja</p> <p>1925 - 27 - Nadbudowanie piętra nad południowo zachodnią częścią budynku połączone z wymianą stropów nad parterem tej części budynku /sześć osi wnętrza/.</p> <p>1946 - Remont budynku, nowe pokrycie dachu.</p> <p>1970 - 72 - Przebudowa wnętrza, nowe podziały ściankami działowymi, nowy dach nad całością, nowa rampa załadunkowa i osłaniająca ją wiata. Likwidacja dawn. klatki schodowej, przy niej dźwig osobowo - towarowy, nowa klatka schodowa. Przebudowa części wnętrza od strony południowo zachodniej /dawn. dwie osie wnętrza/ z ich przeznaczeniem na cele biuowo socjalne. Likwidacja okien piętra od strony południowo zachodniej i parterowych od strony południowo wschodniej /od tyłu/ w części z prawej strony budynku. Nowe tynki zewnętrzne i wewnętrzne.</p>		<p>19. Stan zachowania (fundamenty, ściany zewnętrzne, ściany wewnętrzne, sklepienia, stropy, konstrukcje dachowe, pokrycie dachu, wyposażenie i instalacje)</p> <p>Ogólny stan techniczny budynku - dobry. Budynek w całości użytkowany, konserwowany na bieżąco.</p> <p>Fundamenty - brak danych.</p> <p>Mury i konstrukcje nośne słupowe - Brak widocznych ubytków czy zniszczeń.</p> <p>Tynki wewnętrzne i zewnętrzne - jak wyżej.</p> <p>Posadzki i podłogi - jak wyżej. Drobne uszkodzenia eksploatacyjne.</p> <p>Stropy - brak widocznych ubytków czy zniszczeń.</p> <p>Schody - jak wyżej.</p> <p>Okna - jak wyżej, oszklenie kompletne.</p> <p>Drzwi - kompletne, brak widocznych uszkodzeń.</p> <p>Dach - brak widocznych śladów przecieków, konstrukcja dachowa bez widocznych ubytków czy zniszczeń, świetliki kompletne, bez uszkodzeń.</p> <p>Dźwig osobowo-towarowy - sprawny.</p> <p>Rampa i wiata rampy - bez ubytków czy uszkodzeń.</p> <p>Instalacje - kompletne, sprawne.</p>	
		<p>20. Najpilniejsze postulaty konserwatorskie</p> <p>Z uwagi na dobry stan techniczny budynku - bieżących postulatów brak. Budynek, pomimo znacznego stopnia przebudowy, zachował cechy pierwotne w dostatecznym stopniu, by były one widoczne. Przez to zasługuje na ochronę konserwatorską przez włączenie do strefy ochrony konserwatorskiej /granice proponowane w Karcie Zespołu/ Zakładu.</p>	

21. Akta archiwalne (rodzaj akt, numer i miejsce przechowywania)

Inwentaryzacja budowlana z 1950 r. oraz dokumentacja remontów i przebudów z lat 1946 i 1970-72 /niekompletna/. W: Dział Budowlany /bez sygn./.

22. Biblioteka

Vide - Karta Zespołu.

23. Źródła ikonograficzne i fotografia (rodzaj, miejsce przechowywania, sygnatury)

Vide - Karta Zespołu.

24. Uwagi różne

25. Opracował

tekst..... mgr inż. Zbigniew M. Łabęcki 1995 -12- 0 1

imię, nazwisko, data, podpis

plany, rysunki mgr inż. arch. Anna Broniewska 1995 -12- 0 1

imię, nazwisko, data, podpis

zdjęcia fotogr. .... mgr inż. Zbigniew M. Łabęcki 1995 -12- 0 1

imię, nazwisko, data, podpis

miejsce przechowywania negatywów ..... PDK .ANTIQUA. Rytom, ul. Nickla 1

KARTA PO WYPEŁNIENIU PODLEGA OCHRONIE NA PODSTAWIE PRZEPISÓW PRAWA AUTORSKIEGO

26. Adnotacje o inspekcjach, informacje o zmianach (daty, imiona i nazwiska wypełniających)

27. Załączniki

1. Wkładka Nr 1 - C.d. tekstu z rubr. 13, rzut przyziemia, archiwalia, fotografie.

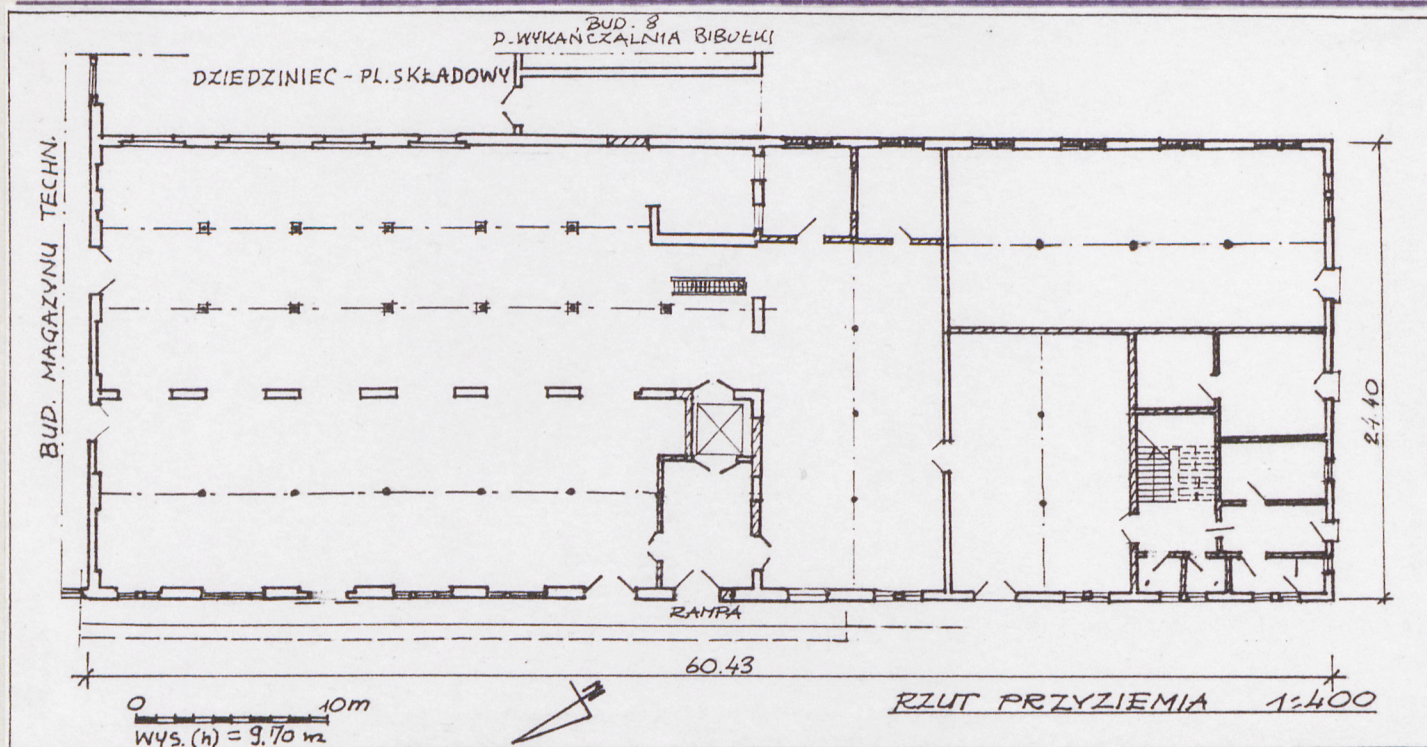
1. Miejscowość <u>KONSTANCIN-JEZIORNA</u> <u>ul. Mirkowska 45</u>	2. Obiekt (nazwa jak w karcie) <u>Zesp. Warsz. Z-dów Papiern.</u> <u>17. BUD. MAGAZYNU TECHNICZ.</u>	3. Zawartość wkładki (nazwa obiektu lub materiału uzupełniającego) <u>C.d. tekstu z rubr. 13 /Opis/, rzut przyziemia, fotografie.</u>
---	--	--

C.d. tekstu z rubr. 13 /Opis/:

kiem wykańczalni bibułki i papieru banknotowego /bud. Nr 11/. Z lewej strony sześć osi z prostokątnymi oknami piętra i przesklepionymi odcinkowo blendami po zamurowanych oknach parteru. Z prawej strony budynku widoczne cztery osie, na każdej prostokątne, trójdzielne okno parteru i przesklepione odcinkowo, również trójdzielne okno piętra.

WYPOSAŻENIE: Wewnątrz budynku brak elementów wystroju architektonicznego lub technicznego o wartościach zabytkowych.

INSTALACJE: Elektryczna /siły i światła/, wodociągowa i kanalizacyjna. Ogrzewanie wewnątrz centralne z kotłowni Zakładu.

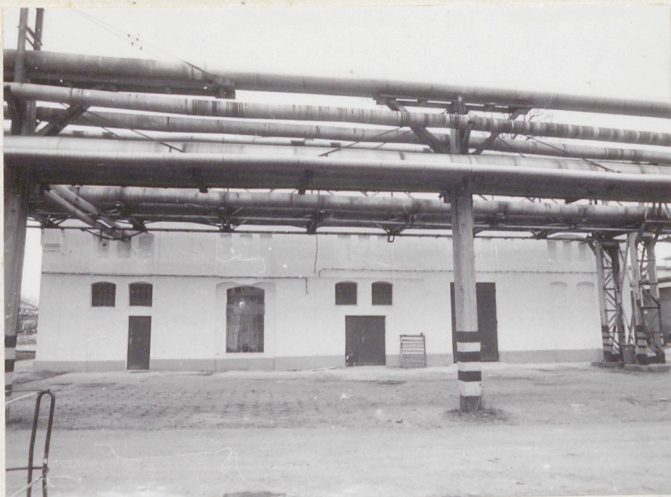


Fot. 2. Prawa część elewacji północno zachodniej.

Wkładkę założył: mgr inż. Zbigniew M. Łabęcki 1995-12-01  
(imię, nazwisko, data)

Miejsce przechowywania negatywów: PDK ANTONIA Rytom. ul. Mickie

Jedn. W.A. Olsztyn z. 794/S/ON Z.P. Ostróda z. 662 n. 6000



Fot. 3.

Fot. 6.



Fot. 4.

Fot. 7.



Fot. 5.



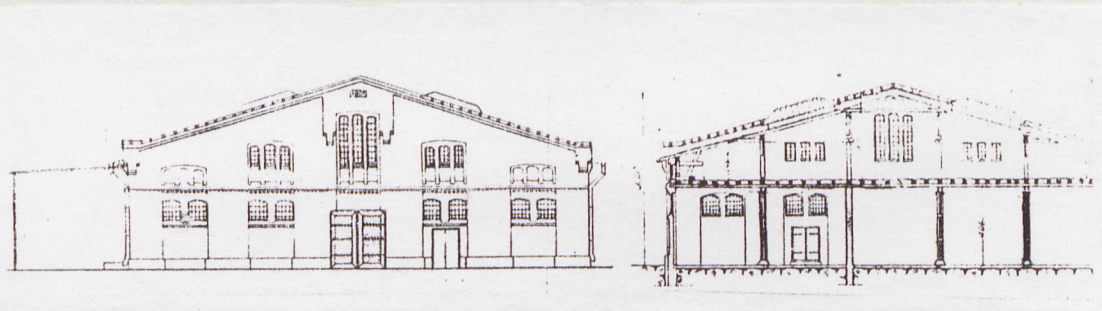
Fot. 3. Elewacja południowo zachodnia.

" 4. Elewacja - jak wyżej, widok od strony zachodniej.

" 5. Elewacja południowo wschodnia, część lewa. Z prawej przylegający Budynek 11 - d. Wykańczalnia Bibułki.

" 6. Prawa część elewacji południowo wschodniej /od strony wewnętrznego dziedzińca/.

" 7. Fragment wnętrza piętra. Widoczny strop i jego nośna konstrukcja.



U dołu po lewej: Elewacja południowo zachodnia i przekrój poprzeczny. Reprodukcje rysunków z inwentaryzacji budowlanej z 1950 r.