

1. Obiekt *665/1*
PAŁAC

2. Czas powstania
3 ćw. XVII., 3 ćw.
XVIII, 1825-1829

3. Miejscowość
MIŃSK MAZOWIECKI

4. Adres Mińsk Mazowiecki
ul. Wolnościowa 123
nr hipoteczny

5. Przynależność administracyjna
województwo *siedleckie*
gmina *m. Mińsk Maz.*
pow. miński

6. Poprzednie nazwy miejscowości

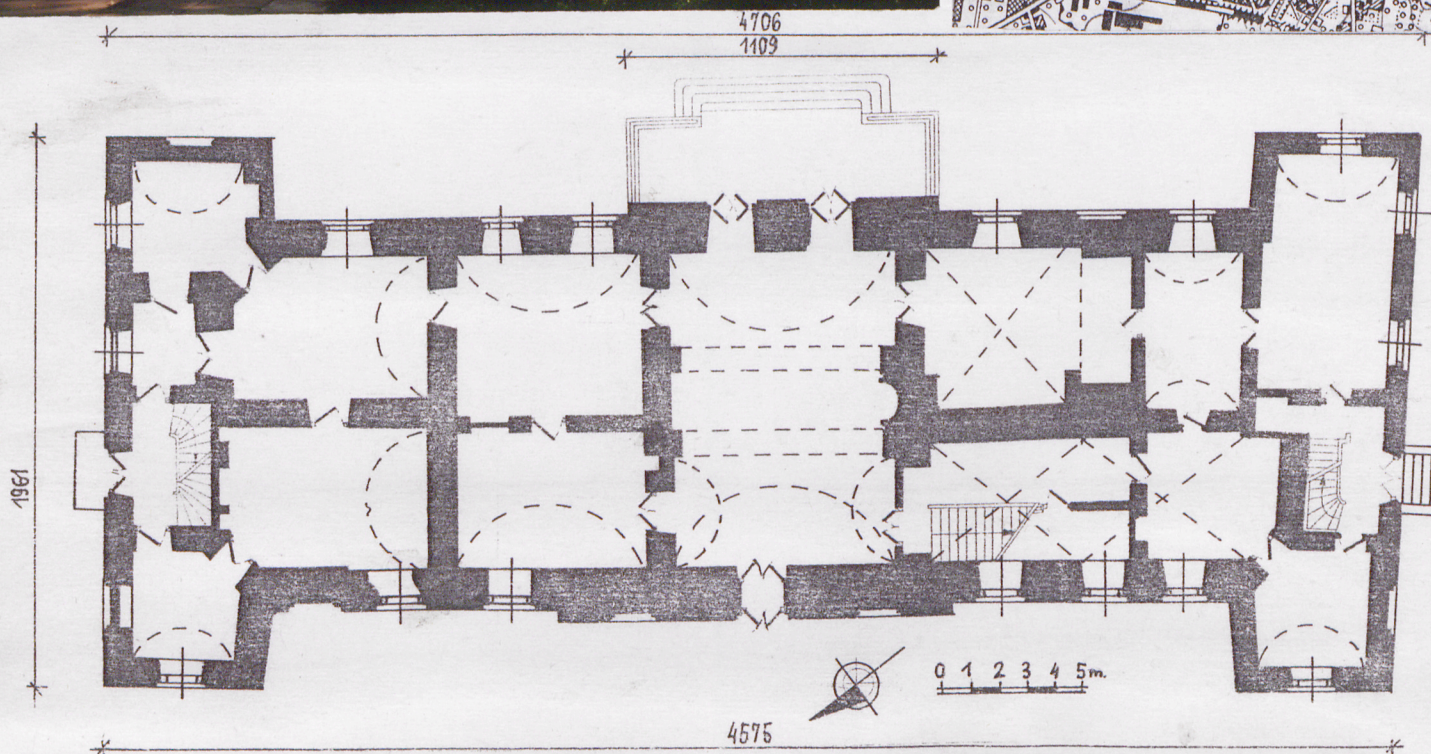
7. Przynależność administracyjna 1.IV.1975 r.
województwo *warszawskie*
powiat *Mińsk Maz.*

8. Właściciel i jego adres
Urząd Miasta
w Mińsku Maz.

9. Użytkownik i jego adres
Miejski Dom Kultury
Mińsk Mazowiecki

10. Rejestr zabytków

Nr *16/65* data *12.02.1957*



12. Autorzy, historia obiektu, określenie stylu.

Mińsk Mayowiecki lokowany w 1421, lokacja rozszerzona w 1468 r. W XV -I ćw.XVI w. w rękach rodz. Mińskich.Od 1538 r.wł.Wolskich. Od 1597 r.wł.Warszyckich.Od pocz. XVIII w. rodu Opalińskich, w 1790 przejmują Borzęccy, następnie od 1806 Jezierscy, później od 1870 do 1944 r w rękach rodziny Darłowiczów.

Pierwszy dwór zbudowali Warszyccy zapewne St. Warszycki w 3 ćw. XVII W k. XVIII w. dwór zostaje przebudowany przez Leona Opalińskiego Obecny kształt pałac zawdzięcza pracom prowadzonym za St. Jezierskiego w latach 1825-1829. Prace budowlane przy pałacu w 1888 r. (narożnik pd.-zach.). Restaurowany w latach 1956-58 oraz 1980-85.

Klasycystyczny

13. Opis (sytuacja, materiał i konstrukcja, rzut, bryła, elewacje, wnętrze wyposażenie instalacje)

- SYTUACJA:

Położony w środku miasta, w zespole parkowym położonym przy ul. Warszawskiej, leżącym po zach. str. rzeczki Srebrnej i pn. str. drogi Warszawa - Siedlce. Park zajmuje wielohektarowy teren, pałac w jego środkowej części. zwrócony frontem na pn.-zach.. Przed pałacem obszerny podjazd, za zespół parkowych stawów. Na osi pałacu brama główna, przed bramą most i po trzy przesłania ogrodzenia.

- MATERIAŁ I KONSTRUKCJA:

Murowany z cegły na zaprawie wapiennej, bustronnie tynkowany. Sklepienia kolebkowe, kolebkowe na gurtach, kolebkowo-krzyżowe. Stropy "Acermana", drewniane, belkowe, kasetowe i z podsiębitką, z fasetami. Wieża dachowa drewniana wieszarowej konstrukcji, krokwiowo-stolcowej, krokwiowo-jętkowej, krokwiowo-jętkowej z mnichem. Dach kryty blachą ocynkowaną. Posadzki betonowe, wylewane, terrakota, podłogi deskowe, parkiety. Stolarka okienna i drzwiowa drewniana, futrynowa. Okna prostokątne sześćio-, ośmio-, czteropolowe, czteropolowe z półkolistym zwieńczeniem. Drzwi jedno-i dwuskrzydłowe, płycinowe, płycinowe przeszklone. Porte - fenetry. Schody wewnętrzne betonowe, wylewane z drewnianymi stopniami i poręczami.

- RZUT:

Parter - na planie wydłużonego prostokąta z alkierzami narożnymi z obu stron, dwu- i półtraktowy, siedmiodziałowy, szesnastopomieszczeniowy. Działy skrajne z narożnymi ryzalitami o połowę węższe od środkowego. Pozostałe różnej szerokości. Trakty zbliżone do siebie głębokością. W dziale środkowym przez całą szerokość budynku paradna sień przechodnia. Na pd. od niej w trakcie frontowym klatka schodowa i pokój, tylnym duży i mały pokój. Z drugiej strony cztery pokoje. W skrajnym dziale pn.-wsch. dwa alkierze i klatka schodowa między nimi wzbogacona niewielką lokalnością. W skrajnym dziale pd.-zach. dwa alkierze i klatka schodowa, pomieszczenia nieregularne, różnej wielkości. Piętro - ze zbliżonym układem pomieszczeń, wzbogaconym korytarzami po bokach sali głównej (dział środkowy).

- BRYŁA:

Rozbudowana. Podpiwniczony, dwukondygnacyjny z meyyaninem, z czterema narożnymi, trójkondygnacyjnymi alkierzami. Na środku, od frontu i tyłu pozorne ryzalitty, zwieńczone trójkątnymi naczółkami. Korpus nakryty czterospadowym dachem. Nad alkierzami dachy czterospadowe typu namiotowego. Ryzalitty kryją dachy dwuspadowe prostopadłe go głównego.

- ELEWACJE:

Na cokołach, z gzymsami międzykondygnacyjnymi, zwieńczone pełnym belkowaniem. Parter boniowany, otwory okienne i drzwiowe parteru półkoliście zwieńczone, w profilowanych opaskach, z "klincami" boniowane. Otwory piętra i mezzania prostokątne. Elewacja frontowa (pn.-zach) jedenastoosiowa, w tym trzyosiowy ryzalit i jednoosiowe alkierze. Belkowanie z trójdzielnym architrawem, gładkim fryzem, mocno wyładowanym kroksztynowym gzymsem, pod gzymsem pas lesbijskiego kimationu. Otwory piętra w profilowanej opasce, otwory mezzanina po bokach ryzalitu wgłębione poprzedzone ażurowymi balustradami. Ryzalit trójosiowy, między odiami jonskie pilastry, biegnące od podstawy piętra do belkowania. Ryzalit - parter - na środku drzwi z nadświetlem, po bokach gładkie płyciny, piętro - na środku drzwi na balkon, po bokach okna. Okna w opasce, na podokienniku, zwieńczone trójkątnymi naczółkami podpartymi akantowymi "konsolami" c.d. opisu na wkladce nr 1.

<p>14. Kubatura</p> <p>3</p> <p>ok. 13.278 m</p>	<p>15. Powierzchnia użytkowa</p> <p>2</p> <p>1275 m</p> <p>403 m - piwnica</p>	<p>16. Przeznaczenie pierwotne</p> <p>pałac</p>	<p>17. Użytkowanie obecne</p> <p>dom kultury</p>
<p>18. Prace budowlane i konserwatorskie, ich przebieg i dokumentacja</p> <p>Wielokrotne przebudowy (patrz historia)</p> <p>Adaptacja do współczesnych funkcji</p> <p>w latach 1980 - 1985.</p>		<p>19. Stan zachowania (fundamenty, ściany zewnętrzne, ściany wewnętrzne, sklepienia, stropy, konstrukcje dachowe, pokrycie dachu, wyposażenie i instalacje)</p> <p>Ściany - zawilgocone w partii przyziemia</p> <p>Posadzki - dobrze rodowane</p> <p>Podłogi, parkiety - dobre</p> <p>Stropy - dobre</p> <p>Dach - dobry</p> <p>Stolarka - dobra</p> <p>20. Najpilniejsze postulaty konserwatorskie</p> <p>Brak</p>	

21. Akta archiwalne (rodzaj akt. numer i miejsce przechowywania)

24. Uwagi różne

25. Opracował

tekst mgr Bożena Perzyna 1995 r.

plany, rysunki mgr Bożena Perzyna 1995 r.

zdjęcia, fotogr. mgr Bożena Perzyna 1995 r.

miejsca przechowywania negatywów PS02 0/Siedlce

Karta po wypełnieniu podlega ochronie na podstawie przepisu prawa autorskiego

22. Bibliografia

- Zabytki architektury i budownictwa w Polsce, woj.siedleckie, ODZ W-wa 1988 r.,s-145.
- Katalog Zabytków Sztuki w Polsce,IS PAN 1968 r.,pow.miński Maz.,T-X.,z--8.,s-18-19.
- Benko M. - Rozwój Mińska Maz. w : Planowanie miast, z-5, W-wa 1951 ,s-34.
- Grzybowski A.,Siuder H. - Pałac w Miński Maz. /Sandomierzu/ w : Rocznik Mazowiecki t-9, s.263-279.
- Lutostańska A. - Miński Maz. Studium historyczno-urbanistyczne 1954 ,mpis w ODZ W-wa.

23. Źródła ikonograficzne i fotografia (rodzaj, miejsca przechowywania, sygnatury)

26. Adnotacje o inspekcjach, informacje o zmianach (daty, imiona i nazwiska wypełniających)

27. Załączniki

Wkładka

1. Miejscowość

Mińsk Maz.

2. Obiekt (nazwa jak w karcie)

Pałac

3. Zawartość wkładki (nazwa obiektu lub materiału uzupełniającego)

opis, fotografie, plany

c.d. opisu:

Drzwi bez opaski, w dwukrotnie szerszej, płytkiej płycinie. Wokół płycin profilowana opaska, nad płyciną gzyms odcinkowy na konsolach. Balkon dość płytki z ażurową, metalową balustradą, spocynik na dwóch prostych wspornikach. Alkierze jednoosiowe, w parterze okno półkoliście zwieńczone, okno piętra w opasce i z trójkątnym naczółkiem, okno mezzania wgłębiane, z poręczą. Elewacja ogrodowa – dziesięcioosiowa, w tym ryzalit dwuosiowy, alkierze jednoosiowe. Alkierze opracowane jak w celawacji frontowej, podobnie partia ścian między ryzalitem a alkierzami. Ryzalit środkowy – w parterze para półkoliście zwieńczonych okien, na piętrze para drzwi, w mezzaninie para okien. Dwie górne kondygnacje ryzalitu ujęte po bokach parami jońskich pilastrów. Belkowanie jak na fasadzie. Elewacja szczytowa zach. czteroosiowa, w parterze, na drugiej osi od pd. drzwi wyżej okna opracowane jak na elewacji frontowej. Elewacja szczytowa wsch. opracowana jak zach.

WNETRZE:

Piwnice dostępne z klatki schodowej, głównej, przysklepione, skomunikowane ze sobą w układzie działowym i traktowym. Ściany i sklepienia tynkowane, posadzki z terrakoty. Parter: wejście od frontu do sieni przechodniej (paradnej). Sienią sklepioną kolebkowo, kolebki na gurtach. Posadzki z płyt piaskowca i granitu. Z sieni półkoliste arkadowe otwarcie na klatkę schodową. Klatka zabiegowa z poręczami prowadząca aż na poddasze. Od wewnątrz tralkowa balustrada, drewniana, ściany obłożone sklejką na tle której oprofilowane "płyciny". Pomieszczenia pn.-wsch. nakryte sklepieniami kolebkowymi, pomieszczenia pd.-zach. sklepieniami kolebkowo-krzyżowymi. Pomieszczenia połączone ze sobą w układzie traktowym i działowym. analogicznie opracowane pomieszczenia alkierzy. Na piętrze wyróżnia się sala główna, obejmuje ona przestrzeń działu środkowego i dwu działów pd.-wsch., dostępne jest z klatki schodowej i połączona z przylegającymi doń pomieszczeniami. Sala nakryta jest stropem belkowo-kasetonowym. Kasetony mocno wgłębiane i profilowane, na skrzyżowaniu belek rozety. Nad pozostałymi pomieszczeniami piętra stropy belkowe lub gładkie. We wszystkich pomieszczeniach drzwi dwuskrzydłowe płycinowe oraz parkiety. Mezzanino – pomieszczenia nakryte stropami belkowymi i płaskimi. Komunikacja między przylegającymi do siebie pomieszczeniami. Wyróżnia się pomieszczenie działu środkowego, obejmuje bowiem cały dział.

INSTALACJE: elektryczna, wod.-kan., c.-o., odgromowa.





1. Miejscowość
Mińsk Maz.

2. Obiekt (nazwa jak w karcie)
Pałac

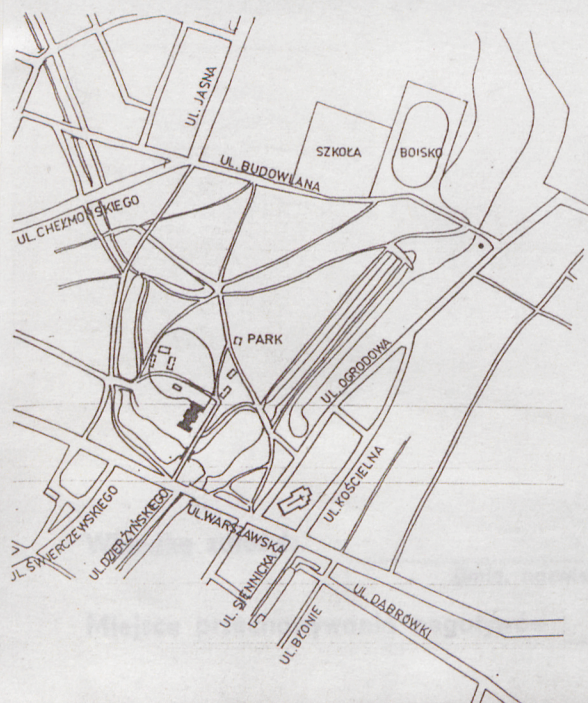
3. Zawartość wkładki (nazwa obiektu lub materiału uzupełniającego)
fotografie, plany



MIŃSK MAZOWIEC
PAŁAC



1:5000
SYTUACJA





1. Miejscowość
Mińsk Maz.

2. Obiekt (nazwa jak w karcie)
Pałac

3. Zawartość wkładki (nazwa obiektu lub materiału uzupełniającego)
fotografie



