

A B C D E F G H I J K L L M N O P R S T U V W X Y Z

6104  
Nr MAZOWIECKIE

1. Obiekt

Zespół Warszawskich Zakładów Papierniczych S.A.

2. Czas powstania

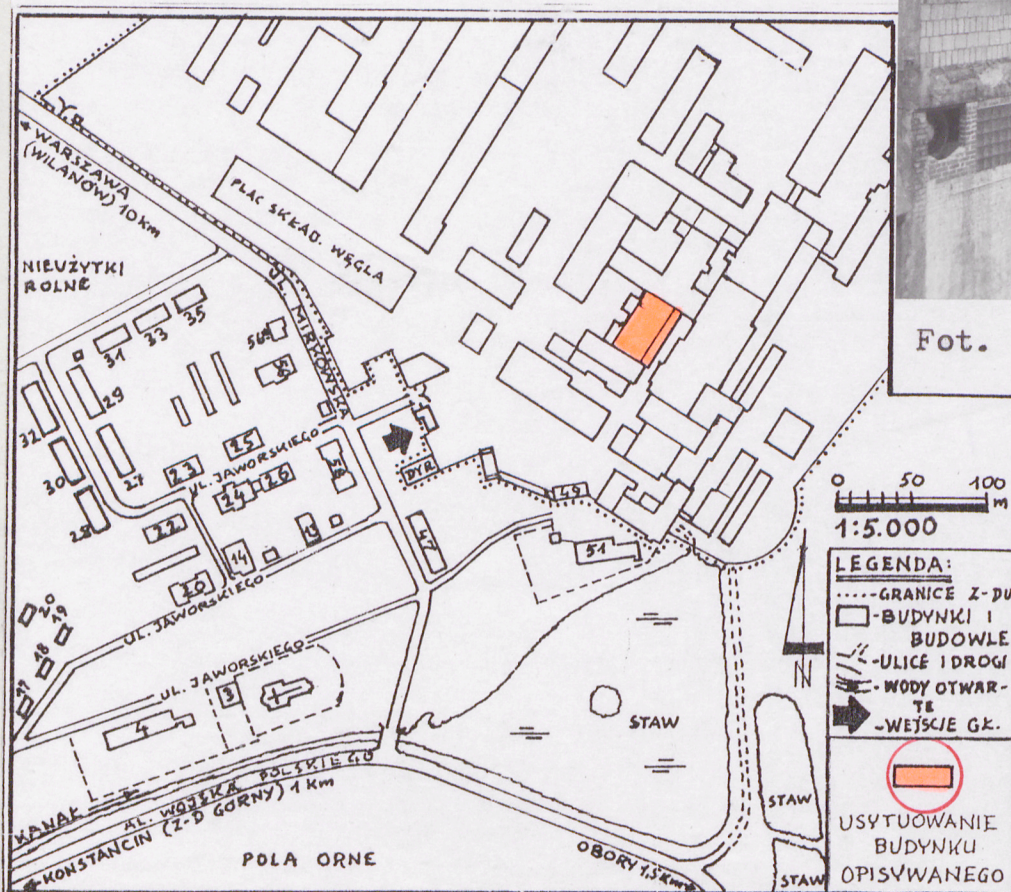
1908-1910 r.

3. Miejscowość

KONSTANCIN - JEZIORNA

11. Zdjęcia, rzut, przekrój, sytuacja, orientacja

Rzut poziomy na Wkładce Nr 1



Fot. 1. Widok ogólny hali od strony południowej.



4. Adres

ul. Mirkowska 45

nr hipoteczny

VIII-11770

5. Przynależność administracyjna

województwo warszawskie

gmina

loco

pow. PIASECZNO

6. Poprzednie nazwy miejscowości

7. Przynależność administracyjna  
przed 1 VI 1975

województwo warszawskie

powiat

Piaseczno

8. Właściciel i jego adres  
Warszawskie  
Zakłady Papiernicze S.A.

ul. Mirkowska 45

05-520 KONSTANCIN-JEZIORNA

9. Użytkownik i jego adres

J.W.

10. Rejestr zabytków

Nr

data



### 13. Opis (sytuacja, materiał i konstrukcja, rzut, bryła, elewacje, wnętrze, wyposażenie, instalacje)

Budynek jedno kondygnacyjny, niepodpiwniczony, bez poddasza. Usytuowany w zwartym zespole budynków przemysłowych /przylega od strony południowo zachodniej do budynku holendrów V i VI M.P., od strony północno wschodniej do budynku wykańczalni bibułki, ob. biurowo-magazynowego/. Całość w południowej części terenu Zakładu /usytuowanie całości - vide Karta Zespołu/.

**MATERIAŁ i KONSTRUKCJA:** Fundamenty - brak danych. Mury - z cegły ceramicznej pełnej w zaprawie cementowo wapiennej. Tynki - zewnętrzne i wewnętrzne gładkie, cementowo wapienne. Stropy - stropodach z odkrytą więźbą. Posadzki - jastrych cementowy. Schody - stalowe na belkach stalowych, balustrada ze stalowych prętów. Okna - otwory okienne zabudowane szklanymi luxferami, w części wbudowane małe, drewniane okna krosnowe pojedyncze. Drzwi - drewniane płycinowe i /zewnętrzne/ stalowe z blachy i kątowników. Dach - płaski, żelbetowy płytowo żebrowy, w nim, w osi podłużnej stalowe dwuspadowe świetliki i wywietrzniki z blachy.

**BRYŁA i RZUT:** Bryła zwarta, niesymetryczna, prostopadłościenna, opięta niższymi niż budynek dobudówkami, od strony południowo wschodniej jedną, przez całą długość budynku, od strony północno zachodniej dwiema niesymetrycznie. Nakrycie płaskie ze świetlikami, przybudówki nakryte pulpitowo. Rzut zwarty pierwotnie symetryczny, w wyniku późniejszych powiększeń budynku niesymetrycznie opięty przybudówkami. Wnętrze jednoprzestrzenne bez podziału na osie i trakty z dobudówkami wydzielonymi pozostałościami ścian bocznych. Całość połączona z budynkami przyległymi, schody jednobiegowe wewnętrzne, prowadzące na piętro budynku przyległego /holendry M.P. V i VI/.

**ELEWACJE:** Otynkowane tynkami gładkimi, całość dekoracji w tynku. Budynek w zwartym zespole, widoczne elewacje boczne. Elewacja południowo wschodnia dwunastoosiowa. W przyziemiu niska dobudówka z prostokątnymi otworami, bez dekoracji. Nad jej dachem widoczna górna część elewacji budynku z oknami przesklepionymi odcinkowo, ujętymi w szerokie, bezprofilowe opaski i rozdzielone głębokimi, wąskimi pilastrami /dawn. przypory - ?/ sięgającymi okapu dachu wieńczącego całość. Elewacja północno zachodnia dwunastoosiowa, niesymetrycznie opięta niskimi dobudówkami, w nich otwory prostokątne, bez dekoracji. Nad nimi widoczne górne części okien budynku, powtarzające układ elewacji południowo wschodniej.

**WYPOSAŻENIE:** Brak elementów wyposażenia architektonicznego. Wyposażenie techniczne w całości nowe /2 maszyny papiernicze z 1957 i 1958 r. z urządzeniami peryferyjnymi/.

**INSTALACJE:** Elektryczna /siły i światła/, wodociągowa. Ogrzewania brak. Instalacje technologiczne /rurociągi masy papierniczej, wody przemysłowej, parowe i sprężonego powietrza/.

### 12. Autorzy, historia obiektu, określenia stylu

Brak danych o autorze i wykonawcach. Hala powstała w latach 1908-1910 w związku z zakupieniem ze spalonej fabryki Nebego w Petersburgu dwóch maszyn papierniczych do produkcji bibułki papierosowej. Produkcja bibułki papierosowej była prowadzona w Zakładzie od 1896 r. /na małej maszynie - M.P. IV/. Z uwagi na wzrost zapotrzebowania na ten wyrób, wobec zakupienia dwóch, znacznie wydajniejszych maszyn, powstał w tym samym okresie cały zespół, składający się oprócz hali maszyn papierniczych bibułkowych z dwóch dostawionych do niej budynków pomocniczych - budynku holendrów produkujących masę bibułkową /vide karta 14 - Budynek holendrów V i VI M.P./ oraz budynku wykańczalni bibułki /vide karta 11 - Budynek wykańczalni bibułki/. Produkcja, uruchomiona w 1910 r., trwała w tym budynku aż do 1957 r., kiedy to maszyny te zostały zastąpione nowymi, pracującymi w hali I, II, IV i VII Maszyn Papierniczych. W tym czasie maszyny stare usunięto a w ich miejscu zainstalowano maszyny nowe, do produkcji papierów piśmiennych /M.P. V - w 1957 r. a M.P. VI - w 1958 r./.

Jedyną przerwą w produkcji bibułki był okres lat 1944 - 1946, w wyniku dewastacji zespołu przez Niemców w 1944 r. i koniecznego później remontu.

Duży budynek o charakterze przemysłowym o elewacjach eklektycznych, wykorzystujących elementy neogotyckie i neoklasycystyczne.



<p>14. Kubatura</p> <p>8.364,2 m<sup>3</sup></p>	<p>15. Powierzchnia użytkowa</p> <p>894,6 m<sup>2</sup></p>	<p>16. Przeznaczenie pierwotne</p> <p>Hala maszyn papierniczych do prod. bibułki papierosowej.</p>	<p>17. Użytkowanie obecne</p> <p>Hala maszyn papierniczych do produkcji papieru.</p>
<p>18. Prace budowlane i konserwatorskie, ich przebieg i dokumentacja</p> <p>Do 1945 r. - Brak danych.</p> <p>1945 - 1946 - Remont budynku i maszyn papierniczych.</p> <p>1951 - Stara maszyna papiernicza VI zastąpiona nową.</p> <p>1957 - Zatrzymanie produkcji bibułki na maszynach V i /nowej/ VI. Zainstalowanie w miejsce dawnej M.P. V maszyny nowej /nadal określanej jako M.P. V/ do produkcji papieru. Z uwagi na zwiększoną liczbę urządzeń peryferyjnych, dobudowa od strony południowo wschodniej przybudówki na całą długość budynku /dodatkowy trakt połączony z wnętrzem hali otworami w miejscu dawnych okien przyziemia/.</p> <p>1958 - Nowa maszyna do wyrobu papieru /M.P. VI w miejsce starej o tym samym oznaczeniu/. Nowe dobudówki od strony północno zachodniej. Likwidacja starej studni artezyjskiej usytuowanej przy budynku.</p> <p>1973 - 1974 - Remont budynku, likwidacja starych słupów dzielących wnętrze na dwa trakty, dźwigających dawn. więźbę dachową. Nowy dach wraz z więźbą, żelbetowy płytowo żebrowy ze świetlikami. Nowa przybudówka /rozdzielnia elektryczna/ od strony północno zachodniej.</p>		<p>19. Stan zachowania (fundamenty, ściany zewnętrzne, ściany wewnętrzne, sklepienia, stropy, konstrukcje dachowe, pokrycie dachu, wyposażenie i instalacje)</p> <p>Ogólny stan techniczny budynku - dobry. Budynek w całości użytkowany, konserwowany na bieżąco.</p> <p>Fundamenty - brak danych.</p> <p>Mury i tynki - brak widocznych większych ubytków czy zniszczeń.</p> <p>Schody - jak wyżej.</p> <p>Posadzki - drobne, miejscowe uszkodzenia eksploatacyjne.</p> <p>Okna i drzwi - brak widocznych ubytków czy uszkodzeń, oszklenie kompletne.</p> <p>Dach - brak śladów przecieków, widocznych ubytków, uszkodzeń czy zniszczeń.</p> <p>Wyposażenie - kompletne, sprawne, czynne.</p> <p>Instalacje - jak wyżej.</p>	
		<p>20. Najpilniejsze postulaty konserwatorskie</p> <p>Pomimo znacznego stopnia zataraty cech pierwotnych, hala zasługuje na objęcie jej ochroną konserwatorską przez włączenie do Strefy Ochrony Konserwatorskiej /granice Strefy proponowane w Karcie Zespołu/.</p> <p>Z uwagi na dobry stan techniczny całości - bieżących postulatów brak.</p>	



21. Akta archiwalne (rodzaj akt, numer i miejsce przechowywania)

Część rysunkowa inwentaryzacji budowlanej z 1950 r. oraz dokumentacja /częściowo zachowana/ remontów i przebudów z lat 1958 i 1973/74. W: Dział Budowlany /bez sygn./.

22. Biblioteka

Vide - Karta Zespołu.

23. Źródła ikonograficzne i fotografia (rodzaj, miejsce przechowywania, sygnatury)

Vide - Karta Zespołu.

24. Uwagi różne

25. Opracował

tekst.....

plany, rysunki.....

zdjęcia fotogr.....

imię, nazwisko, data, podpis

mgr inż. Zbigniew M. Łabęcki 1995 -12- 0

imię, nazwisko, data, podpis

imię, nazwisko, data, podpis

miejsce przechowywania negatywów PDK ANTIQUA Rytom, ul. Nickla

KARTA PO WYPEŁNIENIU PODLEGA OCHRONIE NA PODSTAWIE PRZEPISÓW PRAWA AUTORSKIEGO

26. Adnotacje o inspekcjach, informacje o zmianach (daty, imiona i nazwiska wypełniających)

27. Załączniki

1. Wkładka Nr 1 - Rzut przyziemia, archiwalia, fotografie.

2. Wkładka Nr 2 - Fotografie.



1. Miejscowość

KONSTANCIN - JEZIORNA

2. Obiekt (nazwa jak w karcie)

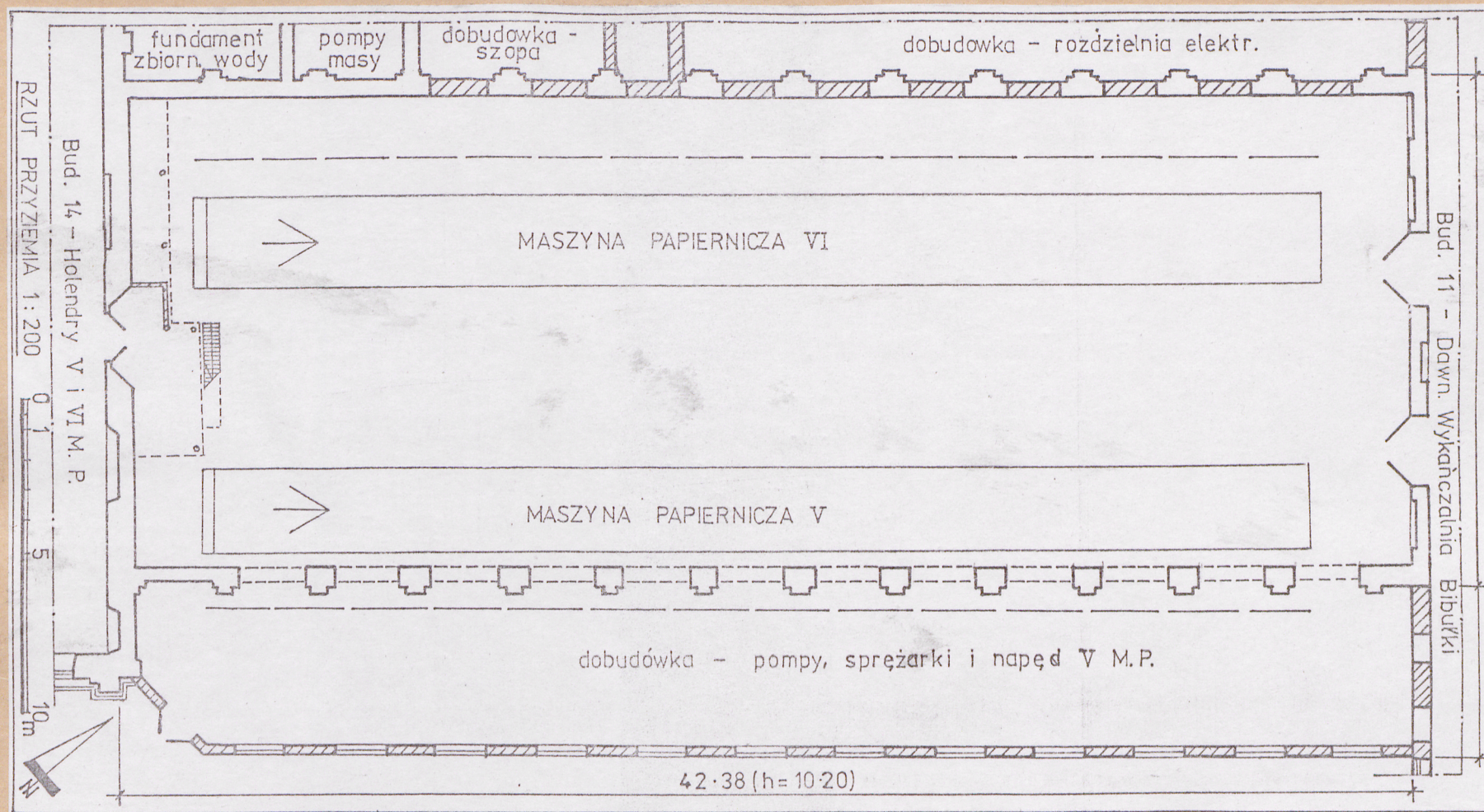
Zesp. Warsz. Z-dów Papiern.

3. Zawartość wkładki (nazwa obiektu lub materiału uzupełniającego)

Rzut przyziemia, archiwalia, fotografie.

ul. Mirkowska 45

13. HALA V i VI M.P.

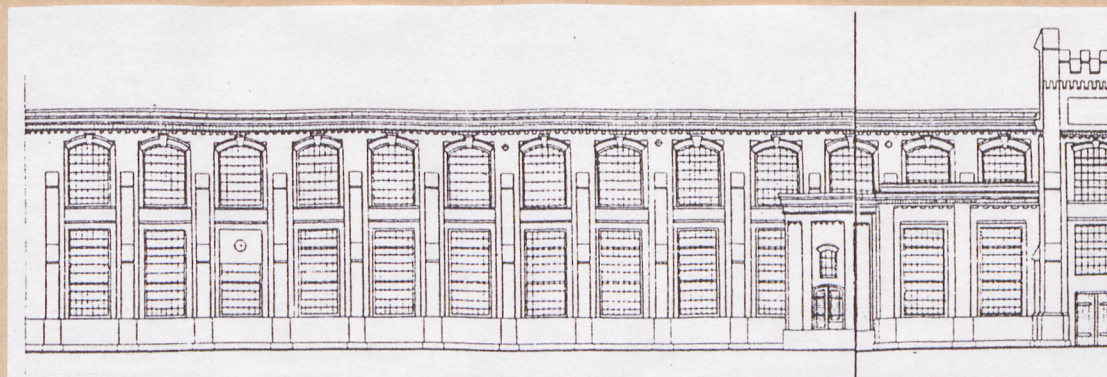
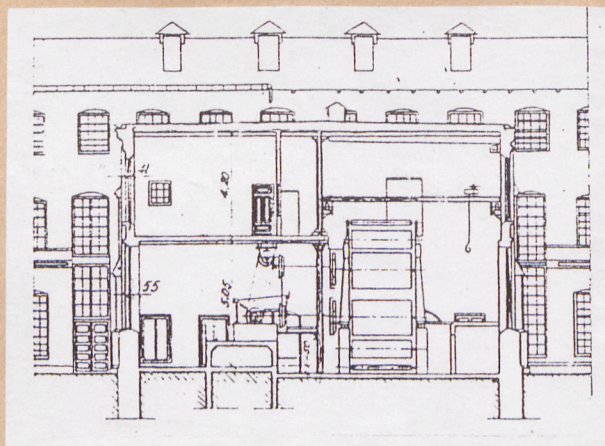


Wkładkę założył: mgr inż. Zbigniew M. Łabęcki 1995-12-01  
 (imię, nazwisko, data)

PDK .ANTIQUA. Rytom, ul. Nickla

Miejsce przechowywania negatywów:





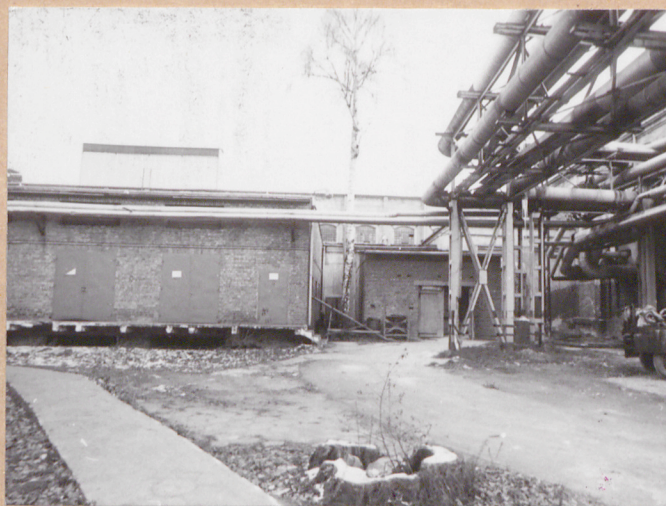
Przekrój poprzeczny oraz widok elewacji północno zachodniej według stanu z 1950 r. Reprodukcyjne rysunków z inwentaryzacji budowlanej z 1950 r.

- Fot. 2. Elewacja północno zachodnia, część lewa, widoczna ponad przybudówkami. Z lewej Budynek 11 - Wykańczalnia Bibułki.
- " 3. Elewacja - j.w., część środkowa.
- " 4. Elewacja - j.w., część prawa, przylegająca do Budynku 14 - Holendrów V i VI M.P.

Fot. 2.



Fot. 3.



Fot. 4.





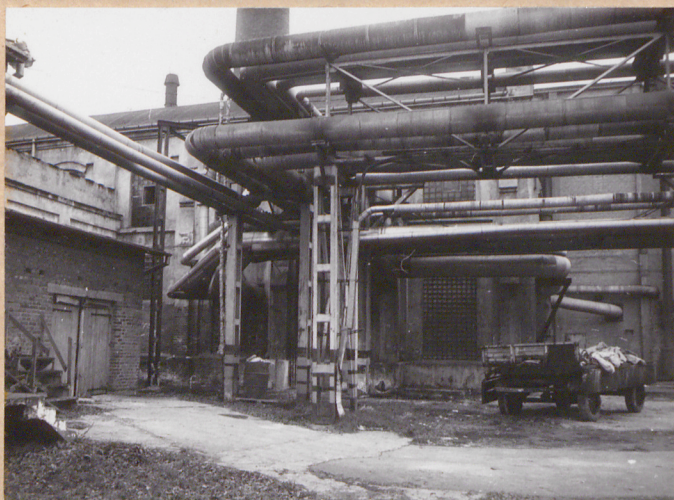
## 1. Miejscowość

KONSTANCIN - JEZIORNAul. Mirkowska 45

## 2. Obiekt (nazwa jak w karcie)

Zesp. Warsz.Z-dów Papiern.13. HALA V i VI M.P.

## 3. Zawartość wkładki (nazwa obiektu lub materiału uzupełniającego)

Fotografie.

Fot. 5.



Fot. 6.



Fot. 7.

Fot. 5. Wewnętrzny narożnik prawej strony elewacji północno zachodniej, z prawej przylegający Budynek 14 - Holendry V VI M.P.

" 6. Dobudówka w przyziemiu elewacji południowo wschodniej, widok od strony południowej.

" 7. Wnętrze hali, widok od strony południowo zachodniej, z lewej VI, z prawej V Maszyna Papiernicza, widoczne od strony sit.

Wkładkę założył: ..... mgr inż. Zbigniew M. Łabecki .....  
(imię, nazwisko, data) 1995-12-8 1

Miejsce przechowywania negatywów: ..... PDK .ANTIQUA. Rytm. ul. Nickla .....  
.....