

1. Obiekt

DOM , ul. Swierczewskiego 62

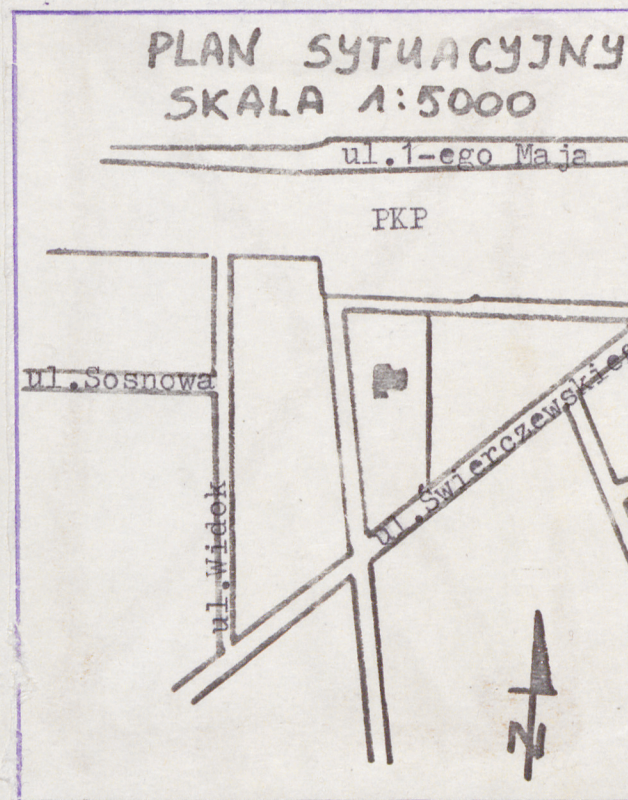
2. Czas powstania

1880 r.

3. Miejscowość

MINSK MAZOWIECKI

11. Zdjęcia rzut, przekroj, sytuacja, orientacja



4. Adres Mińsk Mazowiecki

ul. Swierczewskiego

nr hipoteczny 62

5. Przynależność administracyjna

województwo siedleckie

miasto

gmina pow. MINSK

6. Poprzednie nazwy miejscowości

7. Przynależność administracyjna  
przed 1 VI 1975

województwo warszawskie

powiat Mińsk Mazowiecki

8. Właściciel i jego adres  
Janina Frydrych, Janina Malkiewicz, Stanisława Górka

Minsk Mazowiecki  
ul. Swierczewskiego 62

9. Użytkownik i jego adres

j.w.

10. Rejestr zabytków

Nr 409 data 19.06.1962

uduplowa 15.01.1993



**Autor projektu - nieznany.**

Budynek został wzniesiony w 1880r. przez Piotra Rudzkiego, pierwszego właściciela. Po jego śmierci, dom przeszedł w drodze spadku w ręce Antoniego Fabierkiewicza /ogrodnika P. Rudzkiego/. Obecnie, właścicielami domu są: Janina Frydrych, Janina Małkiewicz i Stanisława Górską.

Obiekt ten stanowi cenny przykład XIX-wiecznej willi miejskiej / z ogrodem/, z historyczną elewacją neorenesansową.

**SYTUACJA:** Obiekt usytuowany przy ul. Świerczewskiego, frontem na południe. Posesja ogrodzona siatką i ceglanym murem, główne wejście na posesję usytuowane od strony południowej. Dom otoczony drzewkami ogrodowymi. Poza działką od str. pn. biegną tory PKP.

**KONSTRUKCJA I MATERIAŁ:** Dom murowany, cegła na zaprawie wapiennej. Na zewnątrz i wewnątrz otynkowany. Stropy płaskie, drewniane, obłożone trzcina i pokryte zaprawą. Budynek podpiwniczony. Dach o konstrukcji krokwiowo-jętkowej, ze stolcami. Połacie dachowe pokryte ocynkowaną blachą, rynny i rury spustowe wykonane w tym samym materiale.

**BRYŁA I RZUT:** Budynek założony w kształcie litery "T" /wydłużony korpus główny, z prostopadłe dostawioną do niego, piętrową bryłą od str. zach/. Od strony południowej usytuowano główne wejście, kolumnowy ganek, zamknięty pełnym łukiem przedaszony dwuspadowym, spłaszczonym daszkiem. Od strony wsch., usytuowana pierwotnie była weranda, obecnie zabudowana. Dachy jedno i dwuspadowe.

**ELEWACJE:** Opracowane dekoracyjnie; rustykowane gładko, u góry z fryzem ramowym dekorowane medalionami z popiersiami cesarzy. Okna prostokątne, dwuskrzydłowe, sześciopółkowe w zach. parterowej części zamknięte pełnym łukiem. Drzwi płycinowe, dwuskrzydłowe. Okna i drzwi obwiedzione opaskami. Na piętrze zach. cz. budynku, od str. pn. i pd. otwory niszowe.

**WNĘTRZE:** Podłogi we wszystkich pomieszczeniach drewniane: w pokojach parkietowe, w pozostałych pomieszczeniach z desek sosnowych, ułożonych na legarach. Ściany otynkowane, malowane farbami klejowymi i otapetowane. Sufity posiadają centralnie umieszczone, wykonane w stiuku plafony i w naożnikach sufitu biegnący gzyms, o dekoracji w postaci konsolek, girland kwiatowych /róże/, kratek, woliczek oczek.

**INSTALACJE:** Elektryczna.



<p>14. Kubatura</p> <p>1132 m<sup>3</sup></p>	<p>15. Powierzchnia użytkowa</p> <p>353 m<sup>2</sup></p>	<p>16. Przeznaczenie pierwotne</p> <p>mieszkalne</p>	<p>17. Użytkowanie obecne</p> <p>mieszkalne</p>
<p>18. Prace budowlane i konserwatorskie, ich przebieg i dokumentacja</p> <p>- brak danych.</p>		<p>19. stan zachowania (fundamenty, ściany zewnętrzne, ściany wewnętrzne, sklepienia, stropy, konstrukcje dachowe, pokrycie dachu, wyposażenie i instalacje)</p> <p>fundamenty - brak izolacji poziomej, zawilgocenie.</p> <p>ściany zewnętrzne - stan dobry, ubytki tynku w elewacji.</p> <p>ściany wewnętrzne - stan dobry</p> <p>sklepienia - stan dobry stropów</p> <p>konstrukcje dachowe - stan dobry</p> <p>poszycie dachu - stan dobry</p> <p>instalacje - stan instal. elektrycznej, wodno-kanalizac., wymaga drobnych napraw.</p> <p>Ogólny stan zachowania budynku dobry.</p>	
		<p>20. Najpilniejsze postulaty konserwatorskie</p> <p>Uzupełnić ubytki w elewacji, założyć izolacje poziomą i pionową, przywrócić budynkowi pierwotny wygląd /w zach. cz. ryzalitu, zmienić wygląd dachu na dwuspadowy, rozebrać zabudowaną, wsch. część werandy i przywrócić jej pierwotny wygląd/.</p>	



21. Akta archiwalne (rodzaj akt, numer i miejsce przechowywania)

24. Uwagi różne *Obiekt kwalifikuje się do wpisania w Rejestr Zab. woj. siedleckiego ze względu na wysoką wartość architektoniczną*

25. Opracował

tekst Stanisław Fiedorczyk, maj 1986 r.

imię, nazwisko, data, podpis

plany, rysunki J.W.

imię, nazwisko, data, podpis

zdjęcia lotogr. J.W.

imię, nazwisko, data, podpis

miejsce przechowywania negatywów BBiDZ w Siedlcach

Karta po wypełnieniu podlega ochronie na podstawie przepisów prawa autorskiego

22. Bibliografia

26. Adnotacje o inspekcjach, informacje o zmianach (daty, imiona i nazwiska wypełniających)

23. Źródła ikonograficzne i lotografia (rodzaj, miejsce przechowywania, sygnatury)

*Zdjęcia archiw. w posiadaniu państwa Frydrychów  
/m.in. pierwotny wygląd werandy/*

27. Załączniki

*2 - wkładki*



MIŃSK MAZOWIECKI

Dom, ul. Świerczewskiego 62

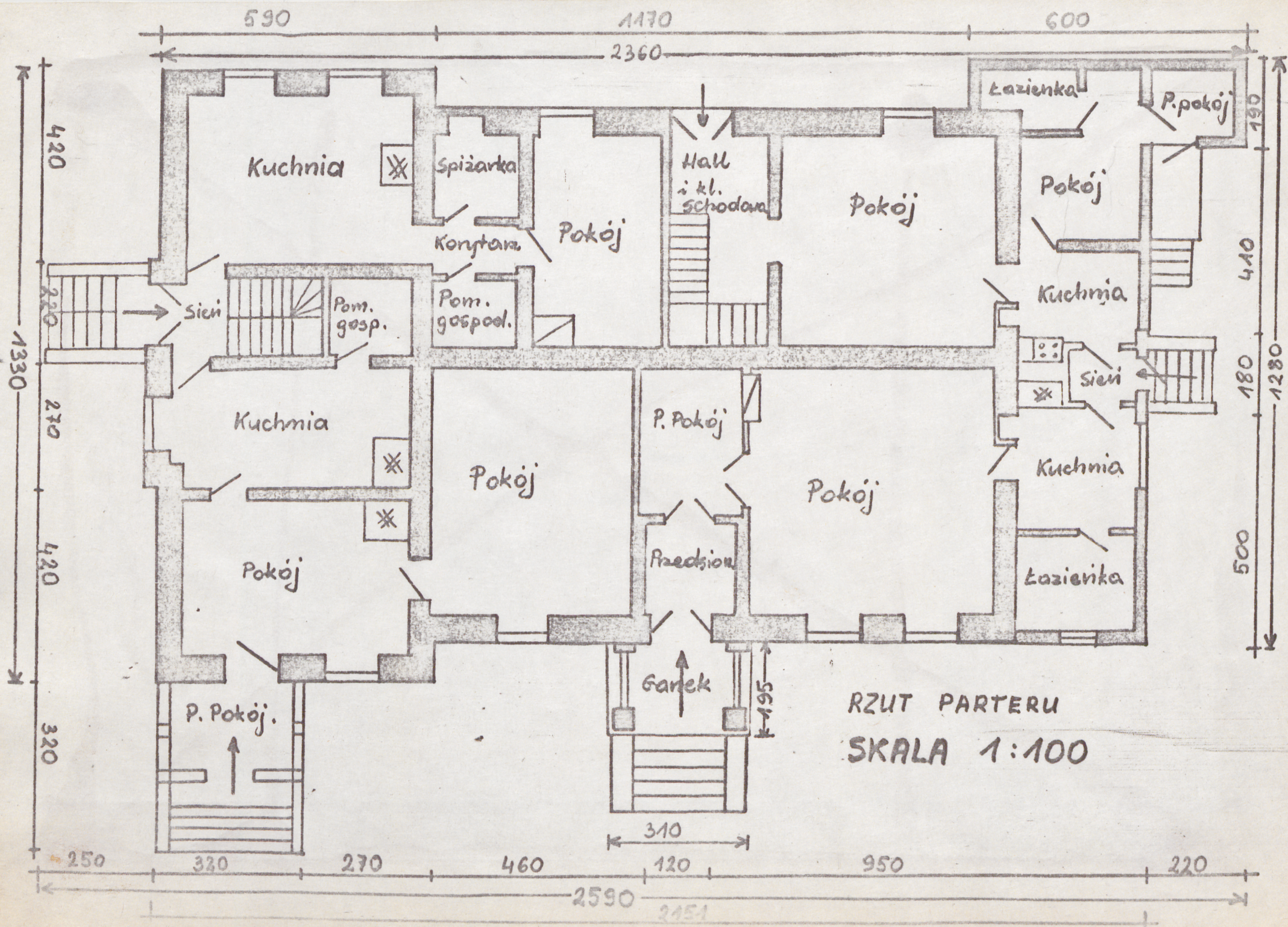
zdjęcia, plany



Wkładkę założył: Stanisław Fiedorczuk, 1986

Miejsce przechowywania negatywów: BBiDZ w Siedlcach



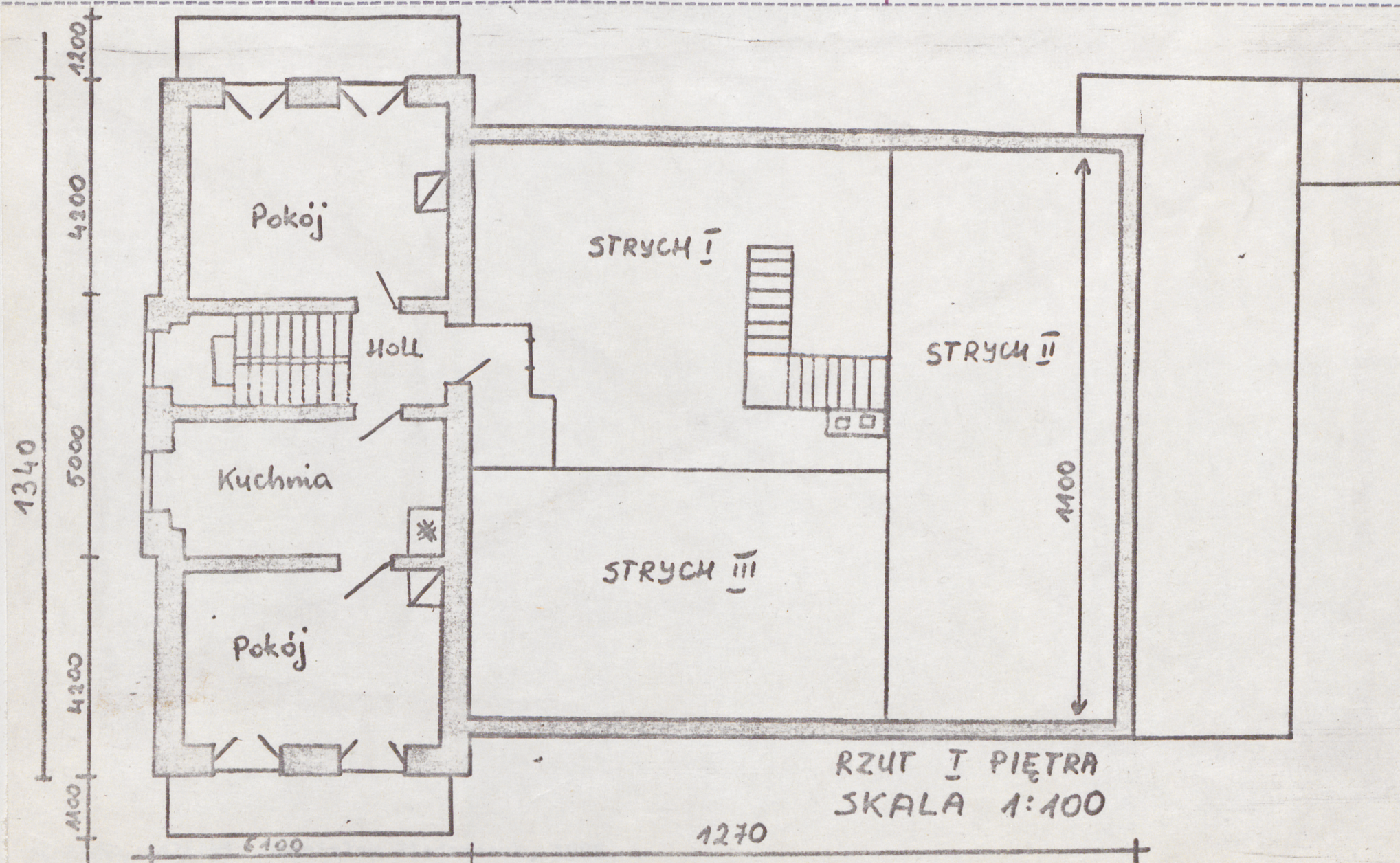




MIŃSK MAZOWIECKI

Dom, ul. Świerczewskiego 62

plan



Miejsce przechowywania negatywów: BBiDZ w Siedlcach



