

MAZOWIECKIE

1. Obiekt

1077/1
KOŚCIÓŁ PAR. P.W. Ś. ANDRZEJA

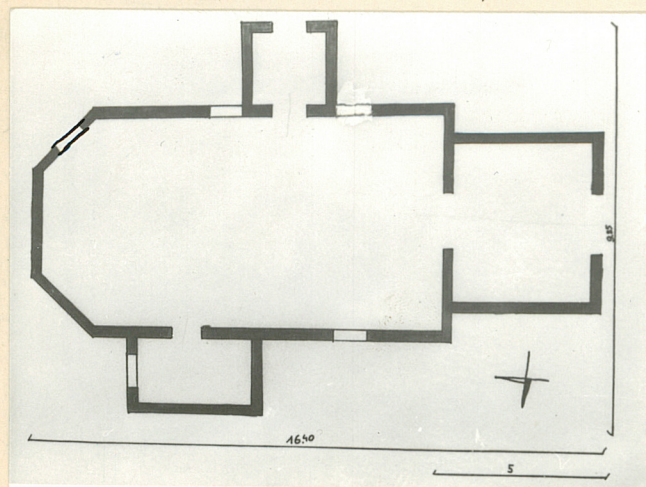
2. Czas powstania

poł. XVIII

3. Miejscowość

BRWILNO GÓRNE

11. Zdjęcia, plan sytuacyjny, rzuty



4. Adres

00-400 Płock
nr hipoteczny

5. Przynależność administracyjna

województwo płockie

gmina Stara Biała

6. Poprzednie nazwy miejscowości

Brwelino, Brwyelino, Brwilino,
Brvyelino - Crisky

7. Przynależność administracyjna
przed 1.VI.1975

województwo warszawskie

powiat Płock

8. Właściciel i jego adres

Par.rzym-kat. Brwilno

9. Użytkownik i jego adres

Par.rzym-każ. Brwilno

10. Rejestr zabytków

132/542/62
Nr

data 10. IV 62

autor zdjęć Tomasz de Rosset
data wykonania
miejsce przechowywania negatywów sierpień 1982

12. Autorzy, historia obiektu, określenia stylu.

Kościół istniał już w XIII w.

Wieś na pocz. XV w. należała do Gubczewskich
od 1444 do poł. XVII do Kryskich, potem do
Norbertanek plockich

Kościół siedemnastowieczny fundacji S. Kryskiego
wojewody plockiego.

Boczna kaplica dotrwała do XVII w., kościół
rozebrano wcześniej.

W 1740 ks. M. Krzemiński, proboszcz norbertanek
wybudował obecny kościół, kryt gontem.

Konsekracja w 1787 r. przez sufragana plockiego

bp W. Gadowskiego.

Bezstylowy.

13. Opis (sytuacja, materiał i konstrukcja, rzut, bryła, elewacje, dach, wnętrze wyposażenie, instalacje)

Budynek usytuowany na pd od drogi Plock-Dobrzyń, nad Wisłą
orientowany.

Drewniany, o konstrukcji zrębowej, oszalowany, podłoga deskowa,
więźba krokwiowa, dach kryty blachą. /Wk 2.1

Na planie prostokąta z trójbocznie zamkniętym, niewyodrębnionym
z korpusu prezbiterium, pod którym murowana krypta. Od zach.
kwadratowa krypta z kruchtą, od pd druga kruchta na planie
kwadratu i od pn prostokątna zakrystia.

Do dużej bryły korpusu dostawione przybudówki, sięgające 2/3 wys.
ścian kościoła/kruchta zach. wyższa/kruchty kryte dwupołaciowo
zakrystia pulpitowo. Korpus kryty dwupołaciowo, od wsch. i zach.
zakończenie dachu trójpłaciowe. Od zach. ściany nie odpowiadają
okapowi dachu, występuje tuż ściana prostopadła do ścian bocznych
w miejscu krawędzi połaci nakrywających korpus, że tworzy się
duży okap, pod który wchodzi dach kruchty.

Wnętrze nakryte stropem deskowym z belką tęczową w środkowej
części, od zach. chór muzyczny na dwu słupach, o dekoracji płycinowej.
Ściany oszalowane pionowymi deskami; ściany i stropy pokryte
polichrmią o motywach roślinnych.

Korpus na murowanym fundamencie, na nim przycieś i okapik pod
szalowaniem z pionowych desek.
W korpusie dwa okna krosnowe, szczeblinowe, od wewnątrz obramione
deskami.

Kruchta zach. z dwuskrzydłowymi drzwiami czteropłycinowymi
o ozdobnych zawiasach hakowych; zwieńczone trójkątnie,
w tympanonie nisza z rzeźbą Chrystusa, obramiona
ornamentem o formach architektonicznych i roślinnych.

Na nadprożu wejścia do zakrystii napis FUNDATOR HUG ECCLESIAE/
I. R. M. K. P. P. ANNO DNI 1740/

Wyposażenie: 3 ołtarze wcz. barokowe, ambona, organy, ławki, chrzcielnica,
złotnictwo.

Instalacja elektryczna.

14. Kubatura ok. 660	15. Powierzchnia użytkowa ok. 120	16. Przeznaczenie pierwotne sakralne	17. Użytkowanie obecne sakralne
18. Prace budowlane i konserwatorskie, ich przebieg i dokumentacja		19. Stan zachowania (fundamenty, ściany zewnętrzne, ściany wewnętrzne, sklepienia, stropy, konstrukcje dachowe, pokrycie dachu, wyposażenie i instalacje) Stan względnie dobry. v Lekkie zawilgocenie fundamentu i elementów drewnianych w przyziemiu. Oszalowanie zatakowane przez owady /głównie wewnątrz/, na zewnątrz lekko zbutwiałe w dolnych partiach. Więźba o nieznacznie zdestruowanych końcówkach krokwi. Instalacja elektryczna wadliwa grozi pożarem.	
20. Najpilniejsze postulaty konserwatorskie			

21. Akta archiwalne (rodzaj akt, numer i miejsce przechowywania)

22. Bibliografia

Diecezja płocka, Płock, 1978 r.

23. Źródła ikonograficzne i fotografie (rodzaj, miejsce przechowywania, sygnatury)

24. Uwagi różne

Skarpa na której stoi kościół ma niebezpieczne tendencje do osypywania, jest podmywana przez wodę. Może to w przyszłości zagrozić obiektowi.

Wyposażenie kościoła posiada swe karty ewidencyjne.

25. Wypełnił 25 10 1982 r.
Tomasz de Rosset

26. Sprawdził

Załączniki : wkładka nr.1²
wkładka nr.2

1. Miejscowość

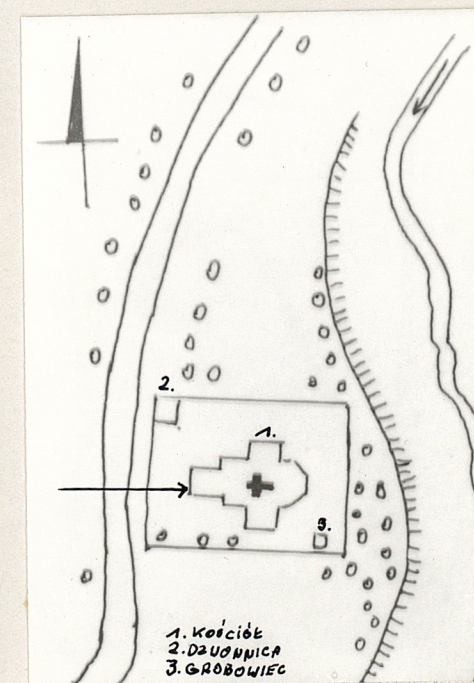
BRWILNO GÓRNE

2. Obiekt (nazwa jak w karcie)

KOŚCIÓŁ PAR. P.W.
Ś. ANDRZEJA

3. Zawartość wkładki (nazwa obiektu lub materiału uzupełniającego)

Materiał ilustracyjny.



Wkładkę założył: Tomasz de Rosset 25 10 1982 r.
(imię, nazwisko, data)

Miejsce przechowywania negatywów:

1. Miejscowość

BRWILNO GÓRNE

2. Obiekt (nazwa jak w karcie)

KOŚC. PAR. P. W.
Ś. ANDRZEJA

3. Zawartość wkładki (nazwa obiektu lub materiału uzupełniającego)

Materiał ilustracyjny, opis.

Kościół drewniany, ściany o konstrukcji wieńcowej, oszalowane nad przyciesią pionowymi deskami.

Fundament murowany, ceglany i kamienny, nad gruntem otynkowany.

Więźba krokwiowa

Dach nad korpusem i przybudówkami lekko wyokapiony, kryty blachą cynową.

~~Krypta~~
~~kręta~~ sklepienia kołbkowo.

W korpusie strop dylowy, profilowany, z zaskrzynieniem.

Podłogi deskowe/w ^{krępcie} ~~kręcone~~ posadzka kamienna/.

Drzwi zewnętrzne, główne krosnowe, bez nadświetla, dwuskrzydłowe.

Skrzydła przylgowe, czteropłycinowe, z dekoracją geometryczną.

Okucia: zawiasy hakowe, ozdobne, w formie esowników, zamek wpuszczany.

Drzwi zewnętrzne, boczne/do ~~zakryx~~ kruchty pd/ jednoskrzydłowe, dwupłycinowe, zawiasy czopowe, zamek wpuszczany, klamka i tarczka nowe/ podobne wewnętrzne, do zakrystii/

Okna krosnowe, dwudzielne ze szczebliną krzyżową, pięciopoziomowe. Ramiaki górą zamknięte odcinkowo. Zawiasy czopowe, obartlik.

Wkładkę założył: Tomasz de Rosset 25 10 1982 r.
(imię, nazwisko, data)

Wzór ODZ 1978 r.

Miejsce przechowywania negatywów: