

1. Obiekt

Zespół Warszawskich Zakładów Papierniczych S.A.

2. Czas powstania

1925 r.

3. Miejscowość

KONSTANCIN - JEZIORNA

11. Zdjęcia, rzut, przekrój, sytuacja, orientacja

4. Adres

ul. Mirkowska 45

nr hipoteczny

VIII-11770

5. Przynależność administracyjna

województwo warszawskie

gmina

loco

pow. PIASECZNO

6. Poprzednie nazwy miejscowości

7. Przynależność administracyjna  
przed 1 VI 1975

województwo warszawskie

powiat

Piaseczno

8. Właściciel i jego adres Warszawskie  
Zakłady Papiernicze S.A.  
ul. Mirkowska 45  
05-520 KONSTANCIN-JEZIORNA

9. Użytkownik i jego adres

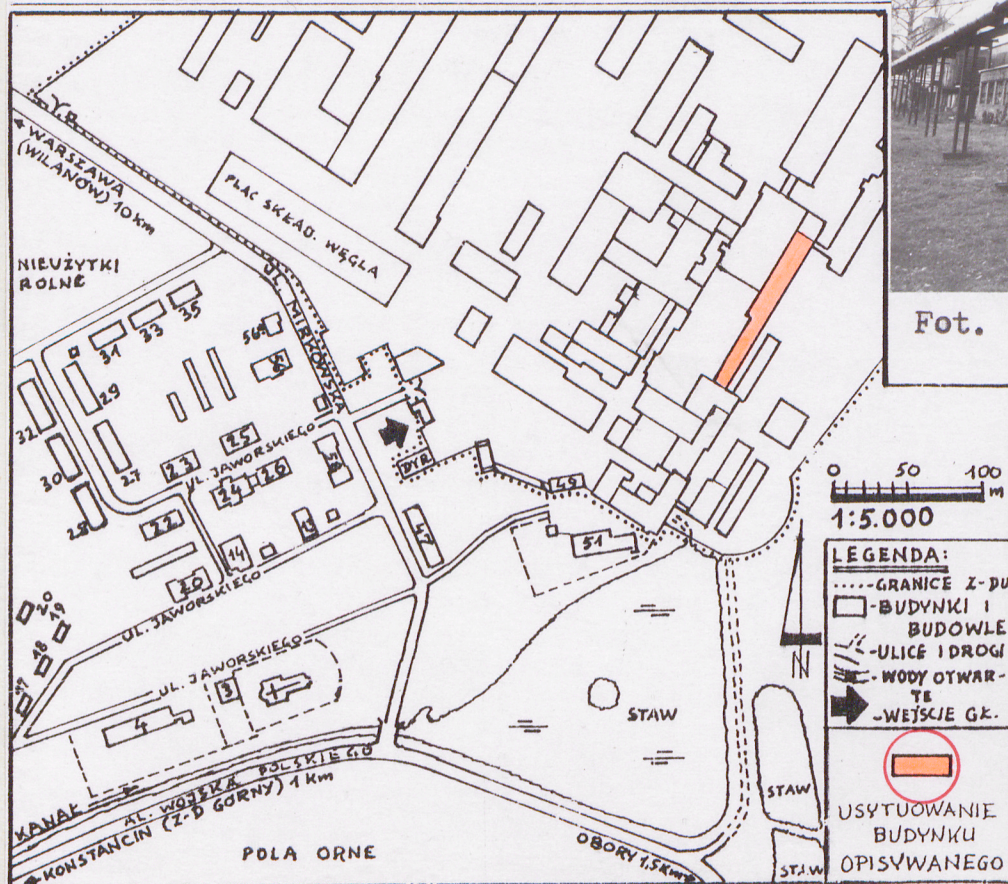
J.W.

10. Rejestr zabytków

Nr

data

Rzut poziomy na Wkładce Nr 1



Fot. 1. Widok od strony północno  
wschodniej.





Jednokondygnacyjna, niepodpiwniczna i bez poddasza hala przemysłowa, usytuowana w zwartym zespole budynków produkcyjnych i pomocniczych Zakładu, w jego południowo wschodniej części /usytuowanie całości Zakładu - vide Karta Zespołu/.

**MATERIAŁ i KONSTRUKCJA:** Fundamenty - żelbetowe wylewane. Mury - z cegły ceramicznej pełnej w zaprawie cementowo wapiennej, wypełniające szkieletową konstrukcję nośną żelbetową. Tynki - zewnętrzne i wewnętrzne cementowo wapienne gładkie. Stropy - brak /całość nakryta dachem z widoczną więźbą/. Schody - brak. Okna - stalowe, krosnowe pojedyncze. Część otworów okiennych zabudowanych szklanymi luxferami. Drzwi - drewniane deskowe. Posadzki - płytki ceramiczne jednobarwne. Dach - dwuspadowy, więźba stalowa kratownicowa, krycie papą bitumiczną na lepiku i płytach żelbetowych.

**BRYŁA i RZUT:** Bryła zwarta, niesymetryczna prostopadłościenna, nakryta dachem dwuspadowym o małym kącie nachylenia połaci, włączona w zespół zwartej zabudowy, zróżnicowanej wysokością. Rzut - zwarty niesymetryczny. Całość jednoprzestrzenna, bez wewnętrznych podziałów na osie i trakty, połączona systemem przejść z budynkami przyległymi. Do hali należy część dwukondygnacyjna /szatnie i sanitariaty/ od strony północno wschodniej.

**ELEWACJE:** Otynkowane tynkami gładkimi, wszystkie otwory prostokątne, bez dekoracji. Elewacja południowo wschodnia niesymetryczna 40-osiowa. Symetrię rozbijają niesymetrycznie dostawione niskie przybudówki i łącznik komunikacyjny /łączący opisywaną halę z halą pergaminiarni/. Elewacja tylna północno wschodnia widoczna tylko w jednej osi piętra. Elewacje pozostałe zasłonięte przylegającymi budynkami zespołu.

**WYPOSAŻENIE:** Sklejarka do kartonu z 1912 r. i kalander z 1888 r. Ponadto Maszyna Papiernicza /III/ z 1957 r. z urządzeniami peryferyjnymi.

**INSTALACJE:** Elektryczna /siły i światła/, wodociągowa i kanalizacyjna. Ogrzewania brak. Instalacje technologiczne /powietrzne, parowe, wodne i masy papierniczej/.

Brak danych o autorze i wykonawcach. Budynek powstał w 1925 r. w związku z modernizacją hali maszyn papierniczych I, II, IV i VII istniejącą od 1876 r. a przebudowaną w latach 1888 - 1894. Uruchomienie produkcji na II Maszynie Papierniczej nastąpiło w 1928 r., po zakończeniu jej modernizacji. W 1944 r. maszyna wraz z halą zostały silnie zdewastowane przez Niemców. Remont całości, rozpoczęty w 1946 r. ukończony został w 1949 r. i w tym też roku III Maszyna Papiernicza została ponownie uruchomiona, jednak już w 1957 r. została ona zastąpiona nową maszyną produkcji FMP "Fam-pa" w Cieplicach. W związku z zainstalowaniem nowej maszyny, w 1957 r. przedłużono halę, włączając do niej dawną halę Sklejarki do kartonu, powstałą także w 1925 roku. Samą sklejarkę przesunięto i przestawiono stary kalander z 1888 r. Hala kilkakrotnie w latach późniejszych modernizowana.

Duża hala o charakterze przemysłowym, nie posiadająca określonych cech stylowych.



|   |   |   |  |
|---|---|---|--|
| <p>14. Kubatura</p> <p>12.416 m<sup>3</sup></p>   | <p>15. Powierzchnia użytkowa</p> <p>1.496 m<sup>2</sup></p> | <p>16. Przeznaczenie pierwotne</p> <p>Hala III Maszyny Papiern.</p>   | <p>17. Użytkowanie obecne</p> <p>Hala III Maszyny Papiern.</p> |
| <p>18. Prace budowlane i konserwatorskie, ich przebieg i dokumentacja</p> <p>1946-1949 - Remont hali i jej wyposażenia.</p> <p>1957 - Przedłużenie hali przez usunięcie ściany dzielącej III M.P. od Sklejarki, przemieszczenie Sklejarki i Kalandra.</p> <p>Ok. 1968 - Remont hali, wymiana dachu wraz z więźbą i pokryciem.</p> <p>1949 - 1994 - Kilkakrotnie remonty bieżące i modernizacyjne.</p> |   | <p>19. Stan zachowania (fundamenty, ściany zewnętrzne, ściany wewnętrzne, sklepienia, stropy, konstrukcje dachowe, pokrycie dachu, wyposażenie i instalacje)</p> <p>Ogólny stan techniczny całości - dobry. Hala w całości użytkowana, konserwowana na bieżąco.</p> <p>Fundamenty - brak danych.</p> <p>Mury i szkielet konstrukcji nośnej - brak widocznych zniszczeń lub ubytków.</p> <p>Posadzki - jak wyżej.</p> <p>Okna i drzwi - jak wyżej.</p> <p>Dach - jak wyżej, więźba kompletna, brak śladów przecieków przez pokrycie.</p> <p>Wyposażenie - kompletne, sprawne.</p> <p>Instalacje - jak wyżej.</p> |  |
|   |   | <p>20. Najpilniejsze postulaty konserwatorskie</p> <p>Hala Maszyny Papierniczej III jest głównym budynkiem produkcyjnym tzw. "starego" zespołu budynków i budowli Zakładu, w związku z czym zasługuje na objęcie jej ochroną konserwatorską przez włączenie do Strefy Ochrony Konserwatorskiej /proponowanej w Karcie Zespołu/.</p> <p>Z uwagi na dobry stan techniczny hali - bieżących postulatów brak.</p>   |  |



21. Akta archiwalne (rodzaj akt, numer i miejsce przechowywania)

Dokumentacja inwentaryzacyjna budowlana z 1950 r. oraz /niekompletna/ remontów z lat 1946-49 i 1957. W: Dział Budowlany /bez sygn./.

24. Uwagi różne

25. Opracował

tekst.....

plany, rysunki }

zdjęcia fotogr. }

imię, nazwisko, data, podpis

mgr inż. Zbigniew M. Łabęcki

1995 - 12 - 0 1

imię, nazwisko, data, podpis

imię, nazwisko, data, podpis

miejsce przechowywania negatywów

PDK .ANTIQUA. Rytm, ul. Nickla

KARTA PO WYPEŁNIENIU PODLEGA OCHRONIE NA PODSTAWIE PRZEPISÓW PRAWA AUTORSKIEGO

22. Biblioteka

Vide - Karta Zespołu.

26. Adnotacje o inspekcjach, informacje o zmianach (daty, imiona i nazwiska wypełniających)

23. Źródła ikonograficzne i fotografia (rodzaj, miejsce przechowywania, sygnatury)

Vide - Karta Zespołu.

27. Załączniki

1. Wkładka Nr 1 - Rzut przyziemia, archiwalia, fotografie.

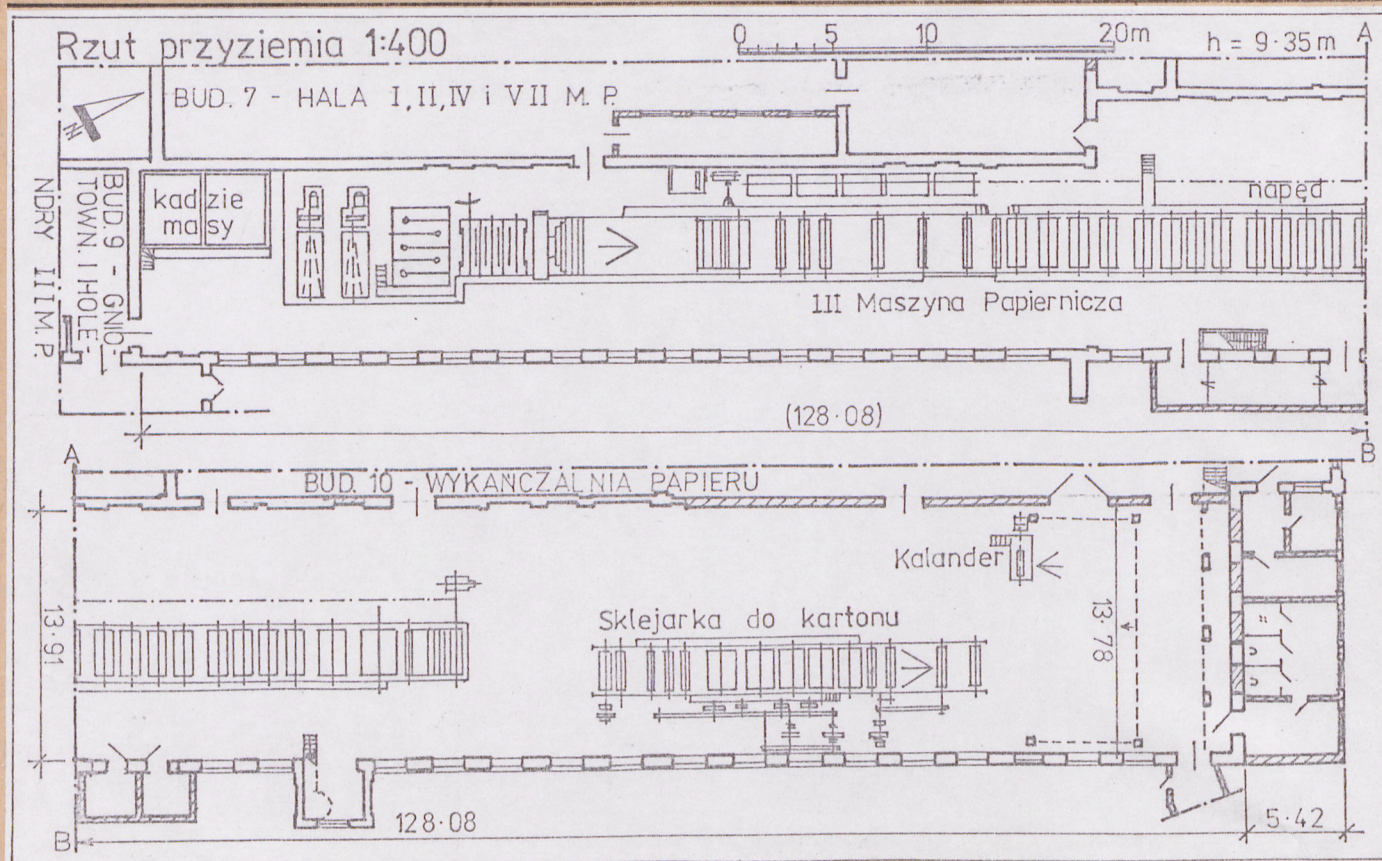
2. Wkładka Nr 2 - Fotografie.



1. Miejscowość  
**KONSTANCIN - JEZIORNA**  
ul. Mirkowska 45

2. Obiekt (nazwa jak w karcie)  
**Zesp. Warsz.-Z-dów Papiern.**  
**8.HALA III MASZINY PAP.**

3. Zawartość wkładki (nazwa obiektu lub materiału uzupełniającego)  
**Rzut przyziemia, archiwalia, fotografie.**



Fot. 2.

Fot. 3.



Fot. 2. Środkowa część hali, widok od strony wschodniej.

" 3. Północno wschodnia część hali, widok od strony południowo wschodniej.

mgr inż. Zbigniew M. Łabęcki 1995 -12- 8  
Wkładkę założył: .....  
(imię, nazwisko, data)

PDK ANTICUA. Rytom, ul. Nickla

Miejsce przechowywania negatywów: .....





Fot. 4.



Fot. 5.



Fot. 6.

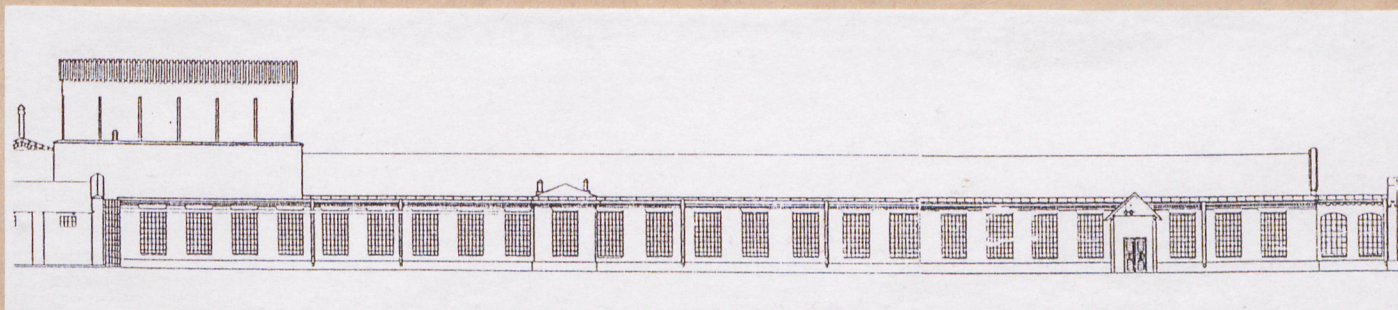
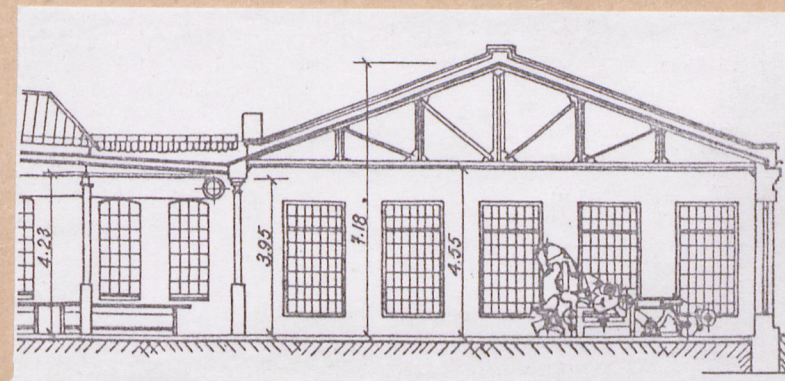


Fot. 7.

Reprodukcje rysunków z dokumentacji inwentaryzacyjnej z 1950 r. Widok elewacji wschodniej i przekrój poprzeczny przez część,

w tym czasie należąca do hali Wykańczalni Papieru /Bud. 10/.

- Fot. 4. Północno zachodnia część hali.  
 " 5. j.w., bliższa środkowi.  
 " 6. Środkowa część hali.  
 " 7. Północna część hali i łącznik z halą pergaminiarni.

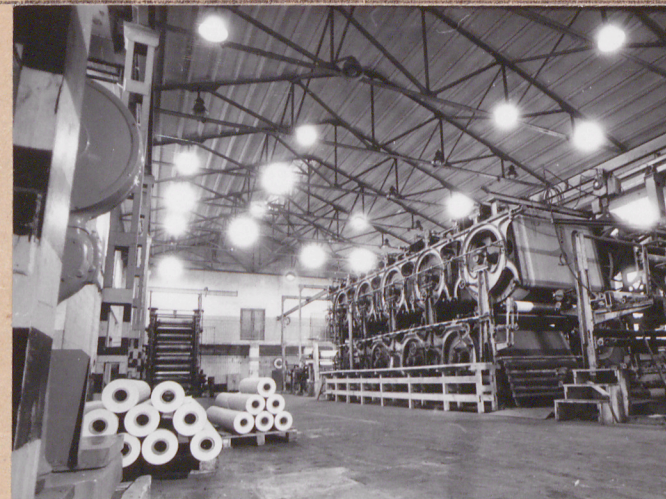




|  |  |  |
|--|--|--|
| 1. Miejscowość<br><b>KONSTANCIN - JEZIORNA</b> | 2. Obiekt (nazwa jak w karcie)<br><b>Zesp. Warsz. Z-dów Papiern.</b> | 3. Zawartość wkładki (nazwa obiektu lub materiału uzupełniającego)<br><b>Fotografie.</b> |
| <b>ul. Mirkowska 45</b>                        | <b>8. HALA III MASZyny PAPIERN.</b>                                  |  |



Fot. 8.



Fot. 9.

W n ę t r z e :

Fot. 8. Widok od strony południowej na Maszynę Papierniczą III, z lewej fragment kadzi masowych. Widoczna początkowa część maszyny z sitem.

" 9. Północna część hali z kalandrem papierniczym /w głębi z lewej/ i sklejką do kartonu.

Wkładkę założył: ..... mgr inż. Zbigniew M. Łabęcki 1995 -12- 8 1  
(imię, nazwisko, data)

PDK .ANTIQUA. Rytom, ul. Nickla 1"

Miejsce przechowywania negatywów: .....