

1. Obiekt

Zespół Warszawskich Zakładów Papierniczych S.A.

4. BUDYNEK POMASY, POZN. BIUROWO - PRODUKCYJNY

2. Czas powstania

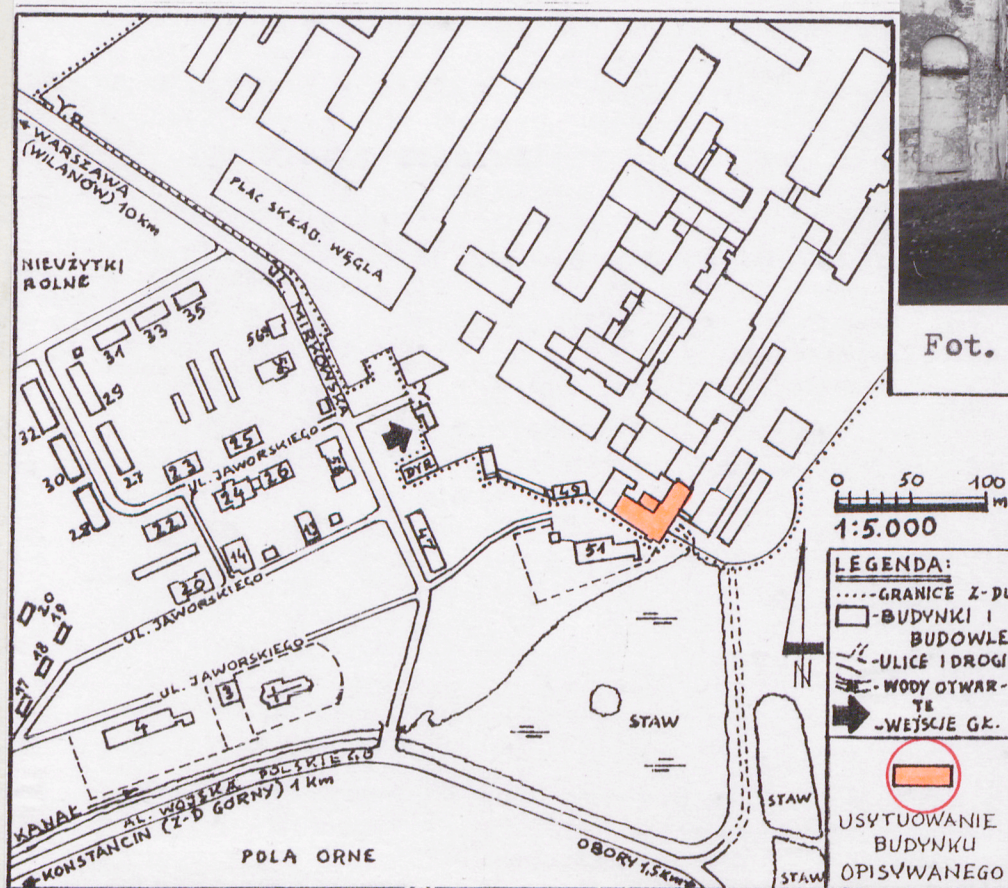
1890, ok. 1925,
1951 r.

3. Miejscowość

KONSTANCIN - JEZIORNA

11. Zdjęcia, rzut, przekrój, sytuacja, orientacja

Rzut poziomy na Wkładce Nr 1



Fot. 1. Widok budynku od strony zachodniej.



4. Adres

ul. Mirkowska 45

nr hipoteczny

VIII-11770

5. Przynależność administracyjna

województwo warszawskie

gmina loco

pow. PIASECZNO

6. Poprzednie nazwy miejscowości

7. Przynależność administracyjna
przed 1 VI 1975

województwo warszawskie

powiat Piaseczno

8. Właściciel i jego adres
Warszawskie
Zakłady Papiernicze S.A.

ul. Mirkowska 45
05-520 KONSTANCIN-JEZIORNA

9. Użytkownik i jego adres

J.W.

10. Rejestr zabytków

Nr data

13. Opis (sytuacja, materiał i konstrukcja, rzut, bryła, elewacje, wnętrze, wyposażenie, instalacje)

Budynek usytuowany w południowym narożniku terenu Zakładu, w zespole zwartej zabudowy przemysłowej /pomiędzy budynkami 3- Półmasy a 5- Dołów Odciekowych/. Usytuowanie zespołu - vide Karta Zespołu. Budynek trzykondygnacyjny niepodpiwniczony, bez poddasza.

MATERIAŁ i KONSTRUKCJA: Fundamenty - brak danych. Mury - z cegły pełnej ceramicznej w zaprawie wapiennej i cementowo wapiennej. Stropy - żelbetowe płytowo żebrowe, nad II piętrem żelbetowe płytowe bezżebrowe /stropodach/. W parterze stropy podparte słupami i belkami stalowymi, tak samo w sali holendrów na I p. Posadzki - jastrych cementowy, w części pomieszczeń parteru i I p. płytki ceramiczne jednobarwne. Schody - stalowe na belkach stalowych, stopnice drewniane, balustrady z prętów stalowych. Okna - drewniane skrzynkowe podwójne, część okien zabudowana szklanymi luxferami. Drzwi - drewniane płycinowe i deskowe /w parterze wejściowe/. Tynki - zewnętrzne i wewnętrzne cementowo wapienne gładkie. Dach - pulpitowy, żelbetowy płytowy bezżebrowy, krycie papą bitumiczną na lepiku.

BRYŁA i RZUT: Bryła zwarta niesymetryczna, prostopadłościenna z nakryciem dachem pulpitowym. Rzut - zwarty niesymetryczny. Całość zbudowana z dwóch prostokątów w kształt litery "L". Wnętrze w układzie czterotraktów o niesymetrycznym podziale na osie. W przyziemiu i na I p. część pomieszczeń rozdzielonych jedynie słupami w rzędach /sala d. prasmaszyny w parterze i sala holendrów w I p./. Wschodnie skrzydło w poziomie I p. i całość II p. podzielone ściankami działowymi na pomieszczenia biurowe /ob. nieużytkowane/ w układzie niesymetrycznym, z korytarzem przez całą długość budynku. Od strony południowo zachodniej przybudówka dźwigu osobowo-towarowego, w narożniku wewnętrznym, w przyziemiu przybudówka /d. zbiorniki chloru/, od strony południowo wschodniej przybudówka łącznika - przejście do budynku filtrów. W przyziemiu i w I p. bezpośrednie połączenia z budynkami przyległymi.

ELEWACJE: Otynkowane tynkami gładkimi, wszystkie otwory prostokątne, bez dekoracji. Elewacja południowo zachodnia dwunastoosiowa, symetrię rozbija dobudówka zewnętrznego dźwigu od strony prawej, którego maszynownia wychodzi nad poziom dachu. Elewacja południowo wschodnia jedenastoosiowa, symetrię rozbija łącznik /łączący z budynkiem filtrów wody/ w przyziemiu, na osi elewacji. Elewacja północno zachodnia siedmioosiowa z parterową przybudówką od strony prawej /narożnik wewnętrzny/. Niesymetrycznie przy osi główne wejście do budynku. Elewacja północno wschodnia siedmioosiowa, rozbита dobudówką od strony lewej /narożnik wewnętrzny/ i zewnętrznym łącznikiem od strony prawej /łączącym z klatką schodową budynku przyległego/.

WYPOSAŻENIE: W sali holendrów I p-tra /skrzydło zachodnie/ 7 holendrów, w tym 5 w oryginalnych kadziach żeliwnych z końca XIX w. W parterze zdewastowana maszyna papiernicza "FNK" z 1957 r.

INSTALACJE: Elektryczna /siły i światła/, wodociągowa, kanalizacyjna i instalacje przemysłowe /rurociągi pary, wody i półmasy/.

12. Autorzy, historia obiektu, określenia stylu

Brak danych o autorze i wykonawcach. Budynek powstał w 1890 r. /w-g danych w Zakładzie/ jako budynek półmasy, tj. mieszczący urządzenie do wstępnej produkcji masy papierniczej, uzupełniający wcześniejszy budynek półmasy /z 1885 r./ do którego został dostawiony /vide - Karta Budynku Półmasy w ruinie - Nr 3/. Zapewne pierwotnie był to budynek dwukondygnacyjny. Ok. 1925 r. budynek ten został przebudowany i powiększony z równoczesnym podwyższeniem go do trzech kondygnacji. Holendry półmasowe /usytuowane na piętrze/ zostały usunięte i całość pięter przeznaczono na cele biurowe. W parterze zainstalowano małą maszynę papierniczą, tzw. "prasmaszynę", rymarnię, oddział ługowania celulozy oraz instalacje /rurociągi/ łączące sąsiedni, starszy budynek półmasy z budynkiem Dołów Odciekowych i holendrami I, II i III Maszyny Papierniczej.

Całość zdewastowana w 1944 r. przez Niemców przed ukończeniem działań wojennych. W połowie 1945 r. rozpoczęto remont, a oddanie ponowne budynku do eksploatacji nastąpiło już w 1946. W 1957 r. w miejsce "prasmaszyny" ustawiono małą maszynę papierniczą "FNK" produkującą papier specjalny z domieszką azbestu. W 1991 r. część biurowa została opuszczona /biura Działu Produkcji przeniesione do budynku dawn. Wykańczalni Bibułki - Nr 11/ a maszyna "FNK" została unieruchomiona w 1992 r.

Duży budynek o charakterze przemysłowym bez określonych cech stylowych.

14. Kubatura 24.886 m ³	15. Powierzchnia użytkowa 2.514 m ²	16. Przeznaczenie pierwotne Budynek produkcyjny półmasy.	17. Użytkowanie obecne Nieużytkowany.
18. Prace budowlane i konserwatorskie, ich przebieg i dokumentacja Ok. 1925 - Przebudowa i powiększenie budynku. 1945 - 1946 - Remont budynku i wyposażenia technicznego. 1957 - Nowa maszyna papiernicza /w miejsce dawnej, tzw. "prasmaszyny"/. Przebudowa instalacji technologicznych. 1989 - 1991 - Unieruchomienie holendrów półmasowych /usytuowanych w sali holendrów na I p./. Opuszczenie pomieszczeń biurowych I i II piętra. 1992 - Unieruchomienie maszyny papierniczej "FNK".		19. Stan zachowania (fundamenty, ściany zewnętrzne, ściany wewnętrzne, sklepienia, stropy, konstrukcje dachowe, pokrycie dachu, wyposażenie i instalacje) Budynek w całości nieużytkowany, opuszczony, pozbawiony bieżącej konserwacji, niezabezpieczony przed dewastacją. Fundamenty - brak danych. Mury - brak widocznych większych ubytków czy zniszczeń. Tynki - liczne, rozległe ubytki i zniszczenia, szczególnie w przyziemiu, na przybudówkach i elewacjach północno zachodniej i północno wschodniej. Stropy - brak widocznych ubytków czy zniszczeń. Schody - jak wyżej. Okna i drzwi - kompletne, liczne drobne ubytki i uszkodzenia, znaczne ubytki oszklenia. Dach - brak widocznych śladów przecieków, kompletny. Wyposażenie - holendry i maszyna papiernicza nieużytkowane, częściowo zdewastowane. Instalacje - zdewastowane w ok. 75 %. Czynne jedynie instalacje przemysłowe /częściowo/.	
		20. Najpilniejsze postulaty konserwatorskie Budynek w wyniku przebudów zatracił cechy pierwotne, jednak z uwagi na wczesny czas budowy i ważną funkcję w zespole zasługuje na włączenie go do Strefy Ochrony Konserwatorskiej /w granicach proponowanych w Karcie Zespołu/. Z uwagi na przewidywany w najbliższym okresie remont budynku - bieżących postulatów brak. Koniecznym jest zwrócenie uwagi, by remont budynku nie wiązał się ze zniszczeniem lub dewastacją sąsiedniego budynku półmasy /bud. opisany w karcie 3 - Budynek Półmasy/.	

21. Akta archiwalne (rodzaj akt, numer i miejsce przechowywania)

Inwentaryzacja budowlana z 1950 r. oraz dokumentacja remontów i przebudów z lat 1946, 1951 i 1957 r. W: Dział Budowlany /bez sygn./.

22. Biblioteka

Vide - Karta Zespołu.

23. Źródła ikonograficzne i fotografia (rodzaj, miejsce przechowywania, sygnatury)

Vide - Karta Zespołu.

24. Uwagi różne Remont budynku planowany na 1996/97 r.

25. Opracował

tekst mgr inż. Zbigniew M. Łabęcki

1995 - 12 - 0 1
imię, nazwisko, data, podpis

[Signature]

plany, rysunki

mgr inż. arch. Anna Broniewska 1995 - 12 - 0 1
imię, nazwisko, data, podpis

[Signature]

zdjęcia fotogr.

mgr inż. Zbigniew M. Łabęcki 1995 - 12 - 0 1
imię, nazwisko, data, podpis

[Signature]

miejsce przechowywania negatywów PDK ANTIOQA Rytom, ul. Nickla 1

KARTA PO WYPEŁNIENIU PODLEGA OCHRONIE NA PODSTAWIE PRZEPISÓW PRAWA AUTORSKIEGO

26. Adnotacje o inspekcjach, informacje o zmianach (daty, imiona i nazwiska wypełniających)

27. Załączniki

1. Wkładka Nr 1 - Rzut przyziemia, archiwalia, fotografie.
2. Wkładka Nr 2 - Fotografie.

1. Miejscowość

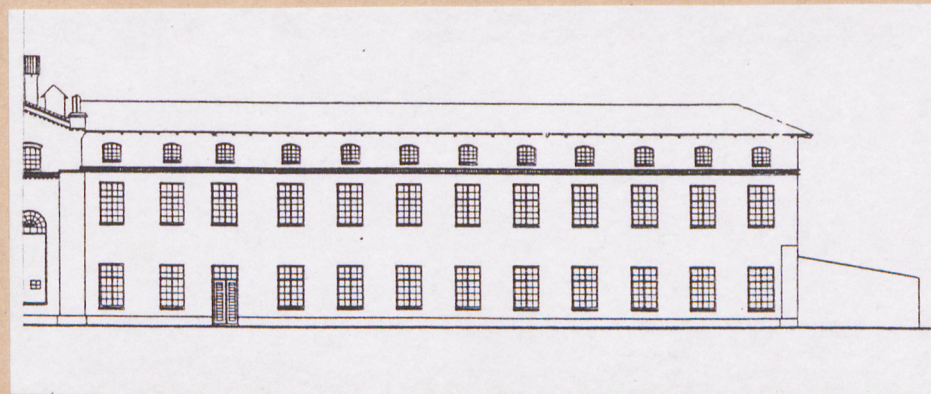
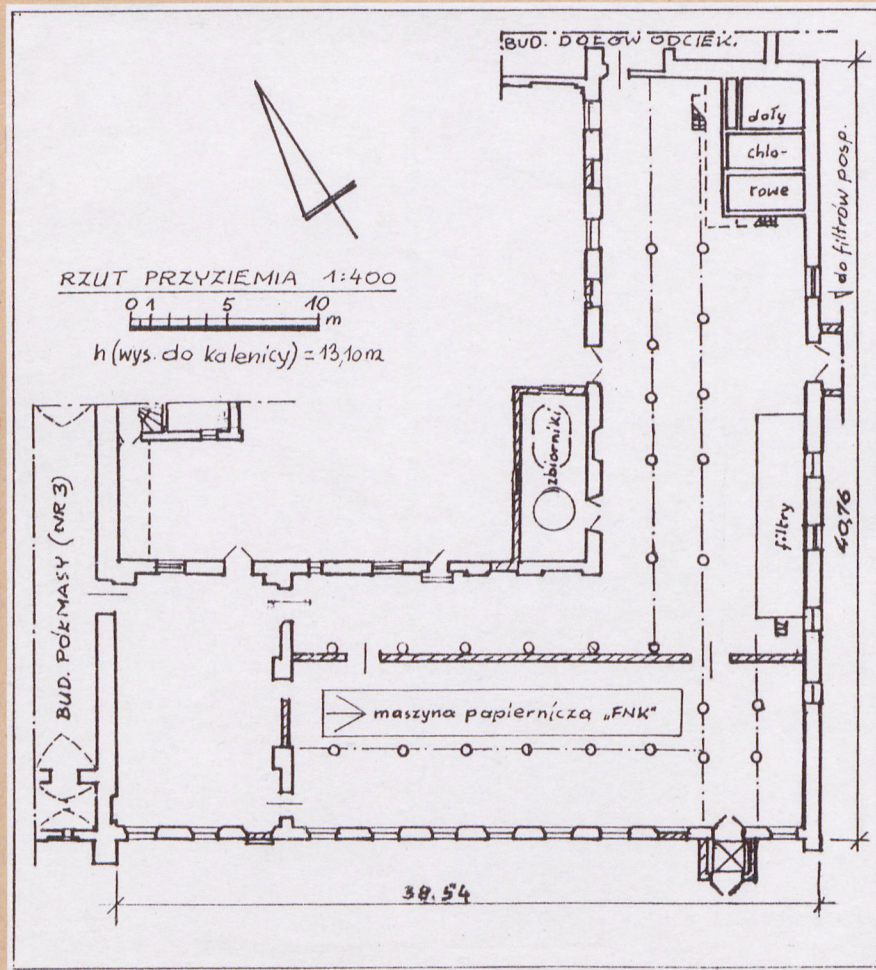
KONSTANCIN - JEZIORNA
ul. Mirkowska 45

2. Obiekt (nazwa jak w karcie)

Zesp. Warsz. Z-dów Papiern.
4 - BUDYNEK PÓLMASY

3. Zawartość wkładki (nazwa obiektu lub materiału uzupełniającego)

Rzut przyziemia, archiwalia, fotografie.



Fot. 2. Widok budynku od strony południowo-wschodniej.

U góry: Elewacja południowo-zachodnia. Reprodukacja rysunku z inwentaryzacji budowlanej z 1950 r.

Wkładkę założył: mgr inż. Zbigniew M. Łabęcki 1995-12-01
(imię, nazwisko, data)

PDK.ANTIQUA. Bytom, ul. Nickla

Miejsce przechowywania negatywów:



Fot. 3.



Fot. 4.



Fot. 5.

Fot. 6.



Fot. 7.



- Fot. 3. Lewa część elewacji północno zachodniej i przyległy budynek /Bud. 5 - Doły Odciekowe/.
- " 4. Elewacja północno zachodnia.
- " 5. Lewa część elewacji północno wschodniej.
- " 6. Prawa część elewacji północno wschodniej.
- " 7. Elewacja południowo wschodnia, widok od strony wschodniej. Z prawej fragment budynku przyległego /Bud. 5 - Doły Odciekowe/, z lewej dobudówka zespołu filtrów.

1. Miejscowość

KONSTANCIN - JEZIORNA

2. Obiekt (nazwa jak w karcie)

Zesp. Warsz.-dów Papiern.

3. Zawartość wkładki (nazwa obiektu lub materiału uzupełniającego)

Fotografie.

ul. Mirkowska 45

4. BUDYNEK POHMASY



Fot. 8.

Fot. 11.

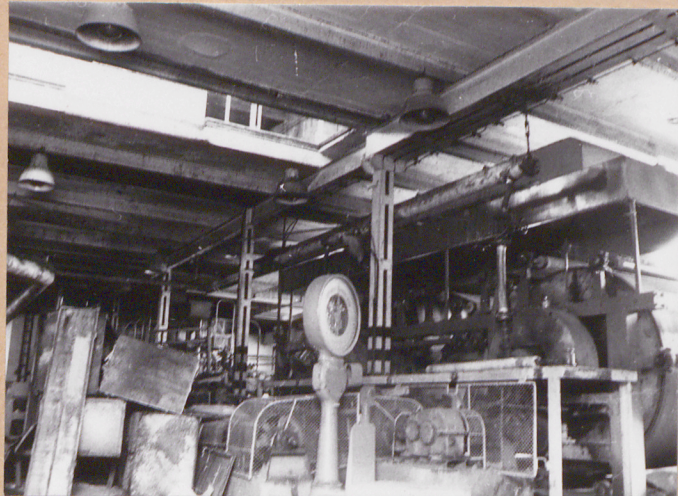


Fot. 9.

Fot. 12.



Fot. 10.



- Fot. 8. Dobudówka w wewnętrznym narożniku budynku.
- " 9. Widok od strony zachodniej.
- " 10. Fragment wnętrza w parterze południowego skrzydła budynku.
- " 11. Fragment wnętrza w parterze skrzydła północnego ze zde-wastowaną Maszyną Papierniczą FNK.
- " 12. Sala holendrów na I piętrze skrzydła południowego budynku.

Wkładkę założył: mgr inż. Zbigniew M. Łabęcki 1995-12-01
(imię, nazwisko, data)

Miejsce przechowywania negatywów: PDK .ANTIQUA. Rytom, ul. Nickla