

1. Obiekt

MŁYN ZBOŻOWY ZUZELA (OB. NIEUŻYTKOWANY)

2. Czas powstania

1934 ?

3. Miejscowość

ZUZELA- OB. KOLONIA  
OŁTARZE- GOŁACZE

4. Adres

Zuzela- ob. Kolonia Ołtarze-  
Gołacze 65, 18-321 Zuzela

nr hipoteczny

5. Przynależność administracyjna

województwo mazowieckie  
powiat Ostrów Mazowiecka  
gmina Nur

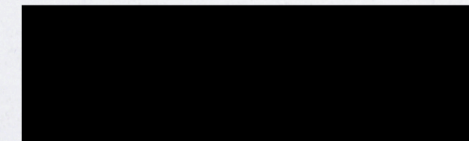
6. Poprzednie nazwy miejscowości

Zuzel, Zuzola

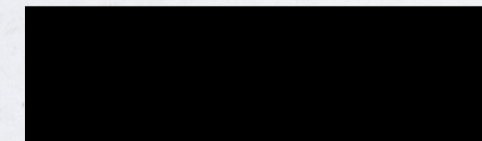
7. Przynależność administracyjna przed 1 I 1999

województwo łomżyńskie

8. Właściciel i jego adres



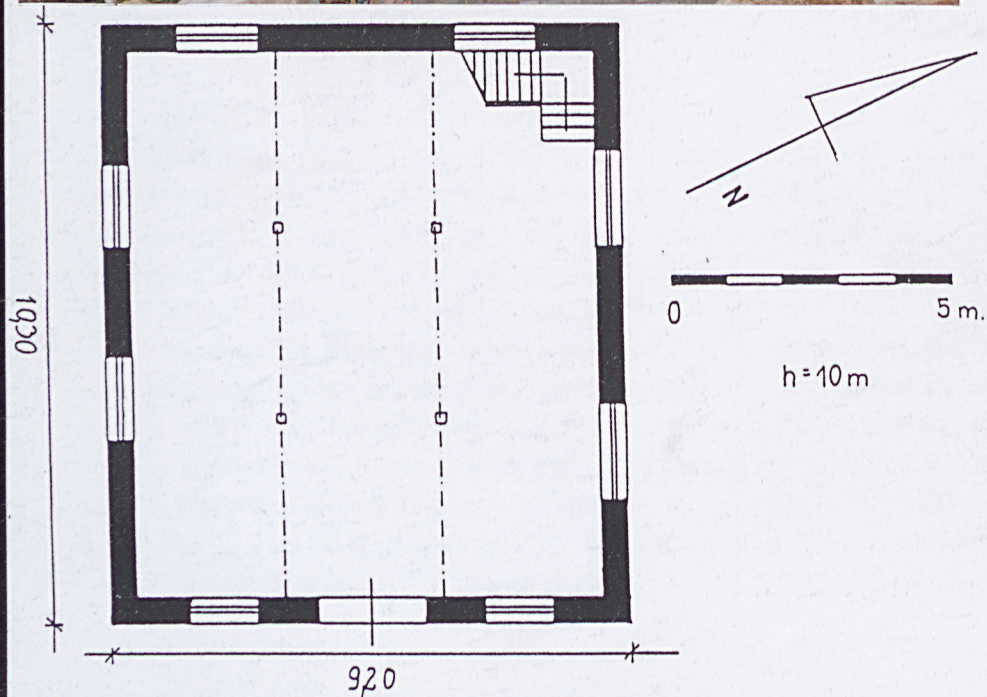
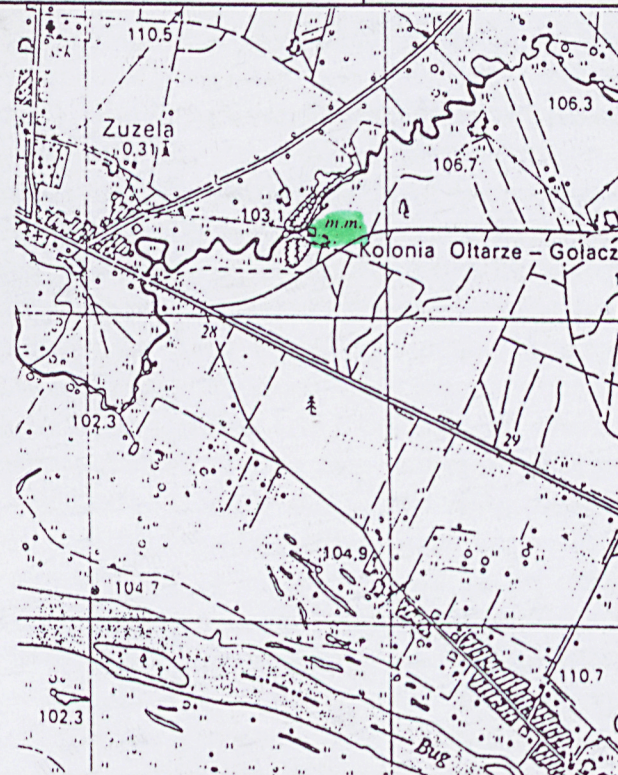
9. Użytkownik i jego adres



10. Rejestr zabytków

Nr

data





Młyn zbożowy Zuzela pierwotnie położony był na terenie wsi Zuzela, a obecnie leży w granicach Kolonii Ołtarze-Gołacze.

Wieś Zuzela (wcześniej **Zuzel, Zuzola**) znana była z przekazów wczesnośredniowiecznych. Po raz pierwszy wspomniano ją w akcie uposażenia **klasztoru Czerwińskiego** w 1161 roku. Potem w ciągu średniowiecza wymieniana jest w licznych dokumentach dotyczących dóbr klasztornych. W 1578 roku wieś należała do klasztoru i był tu rybak, rzeźnik oraz 4 zagrodników. Według informacji uzyskanych od obecnego właściciela pana Andrzej Sosińskiego w XVI wieku na tym odcinku rzeki miały być trzy młyny wodne. W księdze adresowej Polski z 1928 roku nie ma żadnej wzmianki o młynie w Zuzeli.

Budowę opisywanego tu młyna, a zapewne także i zagrody młyńskiej rozpoczął **p. Grabowski** od którego (prawdopodobnie niezakończoną budowę) odkupił w **1934 roku pan Maron** (wg. Sosińskiego osadnik holenderski). Przedwojenny młyn napędzany był przez dwie turbiny Francisa o mocy 6 i 8 KM. Młyn był częściowo wyposażony w urządzenia firmy **Kryzel & Wojakowski (?)**. Właściciel młyna zginął w czasie wojny w obozie koncentracyjnym, a młyn prowadziła do 1952 roku wdowa po nim. W roku 1952 młyn upaństwowiono. W 1956 roku pani [REDAKTOWANE] odzyskuje młyn i wydierżawia go niejakiemu [REDAKTOWANE]. W 1979 roku młyn wraz z zabudowaniami odkupił od pani [REDAKTOWANE] obecny właściciel pan [REDAKTOWANE].

Młyn pracował do 1983 roku. Obecnie młyn oraz zagroda są przebudowywane na centrum hotelowo-konferencyjne.

**SYTUACJA:** Wieś Zuzela położona jest w pn.-wsch. części województwa mazowieckiego w odległości około 120 km na pn.-wsch. od jego stolicy w Warszawie i około 30 km na pd.-wsch. od siedziby powiatu w Ostrowi Mazowieckiej. Siedziba gminy w Nurze oddalona jest około 5 km na pd.-wsch. Zuzela leży nad rzeczką Pukawką (prawym dopływem Bugu), przy lokalnej szosie (Nr 694) z Małkinii Górnej do Nuru. Zagroda młyńska położona jest na wsch. od Zuzeli, na wsch. brzegu Pukawki, przy leśnej drodze prowadzącej z szosy Małkinia-Nur na pn.-wsch. w kierunku Kolonii Ołtarze-Gołacze. Od szosy zagroda (Zuzela-Kolonia Ołtarze-Gołacze 65) oddalona jest około 0.6 km. Rozległy teren zagrody młyńskiej jest dziś od strony leśnej drogi ogrodzony wysokim drewnianym ogrodzeniem wykonanym z podkładów kolejowych. Wjazd do zagrody prowadzi od pd.-wsch. przez współczesną metalową bramę. Pd.-wsch. część posesji stanowi niewielkie podwórze gospodarcze utworzone pomiędzy starym domem młynarza (3) na zach. a nowymi zabudowaniami gospodarczymi (budynkiem gospodarczym (nr6) i stodołą (nr7)) na wsch. Podwórze nie jest utwardzone. Pierwotnie zabudowania gospodarcze zagrody tj. budynek inwentarski (nr4) i stodoła (nr5) położone były na pd. od domu młynarza. Zlokalizowany w centrum zagrody dom młynarza (nr3) jest budynkiem drewnianym (z niewielką współczesną, murowaną przybudówką od pd.-zach.), położonym na planie prostokątnym, jednokondygnacyjnym z poddaszem użytkowym, krytym dwuspadowym dachem o dużym spadku połaci dachowej. Po pd.-zach. stronie domu młynarza znajduje się dziś niewielki ozdobny ogród, natomiast na pn.-wsch. od domu biegnie droga w kierunku młyna (nr1), położonego w pn.-zach. części posesji. Od wjazdu młyn oddalony jest 80 m. Młyn położony jest nad brzegiem Pukawki, na której od pn.-zach. i zach. założonych jest kilka stawów hodowlanych. Położone na pn.-zach. od głównego nurtu Pukawki stawy otoczone są wąską groblą która połączona jest z młynem niewielkim mostkiem (dziś uszkodzonym), przerzuconym nad jazem piętrzącym wodę. Jaz sąsiaduje bezpośrednio z młynem. Od pn.-zach. do budynku młyna (1) przylega niewielka przybudówka turbinowni (nr2), posadzona nad głównym nurtem rzeki na drewnianych palach.

**MATERIAŁ, KONSTRUKCJA, TECHNIKA:** Budynek młyna **posadowiony jest** bezpośrednio na ławie fundamentowej. **Ściany zewnętrzne** murowane z bloczków cementowych, łączonych zaprawą cementowo-wapienną w układzie wozówkowym, nieotynkowane zewnątrz i otynkowane wewnątrz oraz drewniane z desek nabijanych pionowo na drewnianą konstrukcję szkieletową (obecnie częściowo ocieplone od wewnątrz). **Ściany wewnętrzne** pierwotnie drewniane z desek obecnie częściowo z cegły dziurawki oraz płyt kartonowo-gipsowych. **Strop** drewniany nagi z belkami stropowymi spoczywającymi na podciągach podpieranych przez dwa rzędy słupów. **Wieżba dachowa** drewniana płatwiowokrowiowa z ścianką kolankową i podwójnym stojącym stolcem. **Dach** dwuspadowy, szalowany deskami i pokryty blachą falistą (pierwotnie zapewne papą). **Posadzka** cementowa. **Podłoga** drewniana z desek na legarach lub wiórowych płyt. **Schody** z pojedynczym zakrętem, drewniane o konstrukcji drabiniastej z poręczą. **Okna** pierwotnie (drewniane) krosnowe, trójskrzydłowe, trójpoziomowe-dwunastopolowe i metalowe, stałe pięciopoziomowe-trzydziestopolowe, obecnie częściowo drewniane zespolone-dwuskrzydłowe. **Drzwi** drewniane, dwuskrzydłowe o konstrukcji ramowo-płycinowej, opierane deskami oraz metalowe dwuskrzydłowe na zawiasach czopowych.

C.d. na wkładce nr1.



<p>14. Kubatura</p> <p>około 850 m<sup>3</sup></p>	<p>15. Powierzchnia użytkowa</p> <p>około 300 m<sup>2</sup></p>	<p>16. Przeznaczenie pierwotne</p> <p>młyn wodny</p>	<p>17. Użytkowanie obecne</p> <p>w trakcie przebudowy na hotel</p>
<p>18. Prace budowlane i konserwatorskie, ich przebieg i dokumentacja</p> <p>Po 1945 roku młyn był nieznacznie modernizowany. Zmieniono między innymi napęd z wodnego na wodno- elektryczny. Po 1956 zamontowano przenośniki kubelkowe. Wymieniono także część urządzeń młyńskich. Młyn pracował do 1979 roku. W ostatnich latach zostały zdemontowane niemal wszystkie urządzenia (zdeponowane są w stodole). Obecnie w budynku toczy się generalny remont. Budynek będzie zaadaptowany na cele hotelowe. W trakcie wymiany jest stolarka okienna, ocieplane są ściany budynku od wewnątrz. Dokonywany jest nowy podział wnętrza na mniejsze pomieszczenia. Zakładana jest nowa instalacja wod.- kan.</p> <p>Na przełomie lat 40/50- tych rozebrane zostały stare budynki gospodarcze (inwentarski- nr4 i stodoła nr5). Prawdopodobnie w latach 50- tych powstały nowe zabudowania gospodarcze. Dom młynarza był w niewielkim stopniu remontowany po pożarze w latach 60- tych. W ostatnich latach przełożono na nim dach.</p>		<p>19. Stan zachowania (fundamenty, ściany zewnętrzne, ściany wewnętrzne, sklepienia, stropy, konstrukcje dachowe, pokrycie dachu, wyposażenie i instalacje)</p> <p>Stan zachowania obiektu, pomimo gruntownych modernizacji jest dobry. Zachował się pierwotny wygląd elewacji. Stan techniczny obiektu jest dobry. Nie zachowały się do dziś budynki gospodarcze dawnej zagrody. Dom młynarza tylko w nieznacznym stopniu był przebudowany. Jego stan techniczny jest średni. Drewniane elementy konstrukcyjne są zawilgocone i zaatakowane przez szkodniki drewna.</p> <p>20. Najpilniejsze postulaty konserwatorskie</p>	



21. Akta archiwalne (rodzaj akt, numer i miejsce przechowywania)

24. Uwagi różne

Informacje uzyskane od pana Andrzeja Sosińskiego zam. Zuzela- Kolonia  
Ołtarze Gołacze 65, 18-321 Zuzela

25. Opracował

tekst

Przemysław Bobrowski 1999

plany, rysunki

Przemysław Bobrowski 1999

zdjęcia fotogr

Przemysław Bobrowski 1999

miejsce przechowywania negatywów

MNR i PR-S w Szreniawie

Karta po wypełnieniu podlega ochronie na podstawie przepisów prawa autorskiego

22. Bibliografia

1. Słownik Geograficzny Królestwa Polskiego i Ziem Słowiańskich, t. XIV, Warszawa 1895
2. Księga adresowa Polski, Warszawa 1928
3. Katalog Zabytków Sztuki, Województwo Łomżyńskie- Ciechanowiec, Zambrów, Wysokie Mazowieckie i okolice, Warszawa 1986

26. Adnotacje o inspekcjach, informacje o zmianach (daty, imiona i nazwiska wypełniających)

23. Źródła ikonograficzne i fotografia (rodzaj, miejsca przechowywania, sygnatury)

Polska mapa sztabowa w skali 1: 25000 z 1935 roku

27. Załączniki

5 wkładek



1. Miejscowość	2. Obiekt (nazwa jak w karcie)	3. Zawartość wkładki (nazwa obiektu lub materiału uzupełniającego)
ZUZELA- OB. KOLONIA OŁTARZE- GOŁACZE	MŁYN ZBOŻOWY ZUZELA (OB. NIEUŻYTKOWANY)	Opis, spis zdjęć, mapa archiwalna, plan sytuacyjny.

C.d. punktu 13.

**RZUT:** Budynek na planie prostokątnym, jednotraktowy z wejściem na elewacji frontowej pd.- wsch.

**BRYŁA:** Budynek o bryle zwartej, podpiwniczony, dwukondygnacyjny z poddaszem użytkowym, kryty dwuspadowym dachem, z przylegającą od pn.- zach. jednokondygnacyjną drewnianą przybudówką turbinowni.

**ELEWACJE:** Elewacja **pd.- wsch. (frontowa)** symetryczna, na poziomie dolnej kondygnacji trójosiowa z centralnie usytuowanym otworem drzwiowym i otworami okiennymi na pozostałych osiach. Na wysokości górnej kondygnacji i poddasza symetrycznie rozmieszczone po dwa otwory okienne. Otwory okienne i drzwiowe na wszystkich elewacjach zwieńczone są płasko. Elewacja podzielona horyzontalnie na dwa pasy tj. dolny (sięgający do wysokości stropu dolnej kondygnacji) murowany z bloczków cementowych o narożach ujętych płytkami lizenami opracowanymi w formie ciosów kamiennych oraz górny drewniany z desek ozdobnie ryzowanych, nabijanych pionowo. Elewacje **pd.- zach. i pn.- wsch. (boczne)** symetryczne, dwuosiowe z otworami okiennymi zwieńczonymi płasko w osiach na wszystkich poziomach (z wyjątkiem drzwi wejściowych do piwnicy na elewacji pd.- zach.). Elewacja podzielona horyzontalnie jak frontowa. Elewacja **pn.- zach.** na poziomie piwnicy, dolnej i górnej kondygnacji analogiczna jak elewacje boczne. Na poziomie poddasza obecnie cztery otwory okienne. Elewacja na poziomie piwnicy częściowo przysłonięta przez przybudówkę turbinowni.

**WNĘTRZE:** Wnętrze pierwotnie na wszystkich poziomach jednoprzestrzenne. W piwnicy zlokalizowane były silnik oraz mechanizmy napędowe młyna. Na dolnej kondygnacji zamontowany był mlewnik (pojedynczy walec), śrutownik, skrzynia na mąkę, waga, skrzynia zasypowa na zboże oraz czyszczarka. Na górnej kondygnacji zlokalizowana była szafa aspiracyjna oraz skrzynie na mąkę, otręby oraz kaszę. Na poddaszu znajdowały się trzy odsiewacze. Obecnie wewnątrz jest w trakcie przebudowy. Docelowo na każdej kondygnacji ma powstać kilka mniejszych pomieszczeń (pokoje, łazienki).

**WYPOSAŻENIE:** Młyn był wyposażony w urządzenia wyprodukowane w firmie *Kryzel i Wojakowski* (informacja od obecnego właściciela) oraz dwie turbiny Francisa. Z pierwotnego wyposażenia we wnętrzu młyna zachował się jedynie śrutownik. Pozostałe urządzenia (wcześniej wspomniane oraz przenośniki kubelkowe) zostały zdemontowane, a część z nich zdeponowano w pobliskiej stodole.

**INSTALACJE:** elektryczna, odgromowa

#### SPIS ZDJĘĆ:

- |  |  |                                       |
|--|--|---------------------------------------|
| 1/ Widok ogólny na młyn od pd.                   | 8/ Wnętrze młyna na dolnej kondygnacji         | 14/ Turbinownia (2) od pd.- zach.     |
| 2/ Elewacja pd.- zach. młyna                     | 9/ Schody na górną kondygnację                 | 15/ Fragment wnętrza turbinowni       |
| 3/ Widok ogólny na młyn od zach.                 | 10/ Śrutownik na dolnej kondygnacji młyna      | 16/ Wnętrze turbinowni                |
| 4/ Elewacja pn.- zach. młyna                     | 11/ Wnętrze młyna na poddaszu                  | 17/ Zniszczony jaz i most przy młynie |
| 5/ Widok ogólny od pn.                           | 12/ Kamień młyński przy elewacji pn.- wsch.    | 18/ Dom młynarza (3) od pd.           |
| 6/ Drzwi główne na elewacji frontowej pd.- wsch. | 13/ Zdemontowane urządzenia młyńskie w budynku | 19/ Dom młynarza- elewacja pd.- wsch. |
| 7/ Okno na elewacji pn.- wsch.                   | stodoły (5)                                    | 20/ Dom młynarza- widok od wsch.      |

Wkładkę założył:

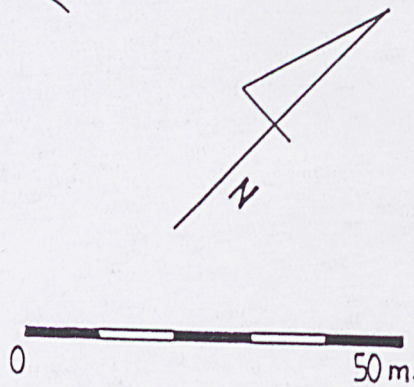
Przemysław Bobrowski 1999

Miejsce przechowywania negatywów:

MNR i PR-S w Szreniawie



(KOLONIA OŁTARZE- GOŁACZE)



1. MŁYN
2. TURBINOWNIA
3. DOM MŁYNARZA
4. BUDYNEK INWENTARSKI
5. STODOŁA
6. BUDYNEK GOSPODARCZY
7. STODOŁA





1. Miejscowość	2. Obiekt (nazwa jak w karcie)	3. Zawartość wkładki (nazwa obiektu lub materiału uzupełniającego)
ZUZELA- KOLONIA OŁTARZE- GOŁACZE	MŁYN W ZAGRODZIE MŁYŃSKIEJ	Zdjęcia.



2



3

Wkładkę założył:

Przemysław Bobrowski 1999

Miejsce przechowywania negatywów:

MNR i PR-S w Szreniawie





4



5



1. Miejscowość	2. Obiekt (nazwa jak w karcie)	3. Zawartość wkładki (nazwa obiektu lub materiału uzupełniającego)
ZUZELA- KOLONIA OŁTARZE- GOŁACZE	MŁYN W ZAGRODZIE MŁYŃSKIEJ	Zdjęcia.



6



7

Wkładkę założył:

Przemysław Bobrowski 1999

Miejsce przechowywania negatywów:

MNR i PR-S w Szreniawie





8



9

10



11





1. Miejscowość	2. Obiekt (nazwa jak w karcie)	3. Zawartość wkładki (nazwa obiektu lub materiału uzupełniającego)
ZUZELA- KOLONIA OŁTARZE- GOŁACZE	MŁYN W ZAGRODZIE MŁYŃSKIEJ	Zdjęcia.



12



13

Wkładkę założył:

Przemysław Bobrowski 1999

Miejsce przechowywania negatywów:

MNR i PR-S w Szreniawie





14

16



15



1. Miejscowość	2. Obiekt (nazwa jak w karcie)	3. Zawartość wkładki (nazwa obiektu lub materiału uzupełniającego)
ZUZELA- KOLONIA OŁTARZE- GOŁACZE	MŁYN W ZAGRODZIE MŁYŃSKIEJ	Zdjęcia.



17



18

Wkładkę założył:

Przemysław Bobrowski 1999

Miejsce przechowywania negatywów:

MNR i PR-S w Szreniawie





19



20