

1. Obiekt

willa "Rozalówka litera A"

2. Czas powstania

1926 - 29

3. Miejscowość

Milanówek

11. Zdjęcia, plan sytuacyjny, rzuty



4. Adres

Zachodnia 6

nr hipoteczny

5. Przynależność administracyjna

województwo

stoł. warszawskie

gmina Milanówek

pow. grodzisk

6. Poprzednie nazwy miejscowości

Milanówek

7. Przynależność administracyjna
przed 1.VI.1975

województwo

warszawskie

powiat

grodzisk maz.

8. Właściciel i jego adres

Józef Budziński, j.w.

9. Użytkownik i jego adres

właściciel i lokatorzy, j.w.

10. Rejestr zabytków

Nr

1319-A

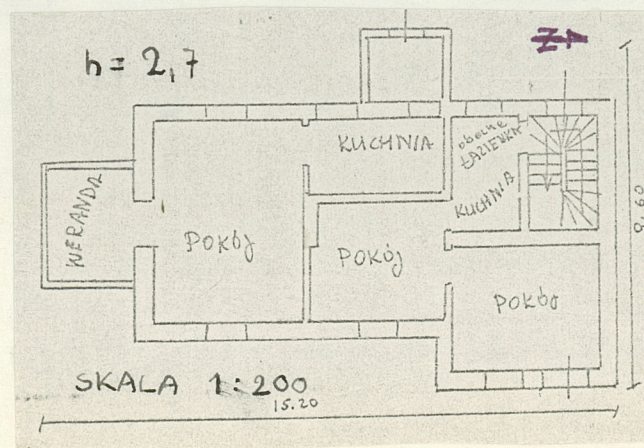
data

8.01.1988

(doc. Urb.)

autor zdjęć
data wykonania
miejsce przechowywania negatywów

M. Slizińska, 1978



12. Autorzy, historia obiektu, określenia stylu.

Willa "Rozalówka litera A" była budowana prawdopodobnie w 1926 lub 1928 r wg. pochodzącego z 1926 roku datowanego projektu Władysława Żarębskiego, przez majstra budowlanego dla p. Brauna. Miała ona prawdopodobnie mieścić na parterze sklep. Pozostała część budynku stanowić miała letnie mieszkanie właściciela ew. pewną ilość pomieszczeń do wynajmowania na lato. Gotowe mury kupuje oraz dom wykańcza wg. własnej koncepcji Józef Budziński w roku 1928. Dom pozostaje nadal w rękach pp. Budzińskich.

13. Opis (sytuacja, materiał i konstrukcja, rzut, bryła, elewacje, dach, wnętrze wyposażenie, instalacje)

Budynek położony na wschodnim skraju posesji, elewacją główną zwrócony na wschód, w stronę ulicy Zachodniej. Posesja ogrodzona sztachtami drewnianymi, Od ul. Zachodniej, w północno - wschodnim narożu posesji zachowana stara brama i furtka ze sztacht drewnianych. a zachodnim skraju posesji kamienna ława ogrodowa. Ogród z resztkami założenia parkowego - aleje bzów, krzewy ozdobne. Budynek - parter murowany, pięterko drewniane, otynkowany, dach kryty eternitem. Dom obecnie częściowo podpiwniczony, w piwnicy strop ceglany, pozostałe stropy na belkach drewnianych, więźba dachowa drewniana. Podłogi sosnowe, schody jednobiegowe, sosnowe. Weranda drewniana, przeszklona. Budynek na planie nieregularnym, posadowiony na osi północ - południe. Pięterko na planie litery T. Bryła zasadnicza i pięterko od północy kryte osobnymi dachami stanowiącymi skrzyżowanie dachu mansardowego z naczółkowym. Dachy z wystającym okapem wspartym na krokwiach. Od zachodu parterowa dobudówka kryjąca wejście, zadaszona dachem jednospadowym, od południa weranda zwieńczona balkonikiem pięterka. Okna ościeżnicowe, w wykroju prostokątnym z dekoracją w tynku w górnej partii okna. Elewacja zachodnia : czteroosiowa z wejściem po schodkach. Weranda dwuosiowa. Pięterko dwuosiowe. Elewacja południowa : trójosiowy parter i pięterko. Trójosiowa weranda posiada dekorację z kolorowych szybek i ozdobną stolarkę. Powyżej werandy balkonik o balustradzie drewnianej. Elewacja wschodnia : weranda dwuosiowa. Bryła centralna budynku dwuosiowa. W dachu okno mansardy. Partia piętrowa domu dwuosiowa z wejściem po schodkach, zamkniętym na stałe drewnianą okiennicą. Pięterko trójosiowe z balkonikiem o balustradzie drewnianej. Elewacja północna : ślepa. Instalacje : elektryczna, wodna, kanalizacja, ogrzewanie piecowe.

14. Kubatura	15. Powierzchnia użytkowa	16. Przeznaczenie pierwotne	17. Użytkowanie obecne
ok. 660 m ³	158 m ²	willa letnia /i sklep/	mieszkalne
18. Prace budowlane i konserwatorskie, ich przebieg i dokumentacja		19. Stan zachowania (fundamenty, ściany zewnętrzne, ściany wewnętrzne, sklepienia, stropy, konstrukcje dachowe, pokrycie dachu, wyposażenie i instalacje)	
bieżące remonty		dobry	
20. Najpilniejsze postulaty konserwatorskie			

21. Akta archiwalne (rodzaj akt, numer i miejsce przechowywania)

22. Bibliografia

23. Źródła ikonograficzne i fotografie (rodzaj, miejsce przechowywania, sygnatury)

24. Uwagi różne

Zachowane resztki parku z alejami z bzów i
krzewami ozdobnymi.
W ogrodzie również znajduje się ława kamienna.

25. Wypełnił

mgr. M. Slizińska
XII 1978✓

26. Sprawdził