

KARTA EWIDENCYJNA ZABYTEKÓW ARCHITEKTURY I BUDOWNICTWA

Nr

6023

1. Obiekt

WILLA „KAMILIN”

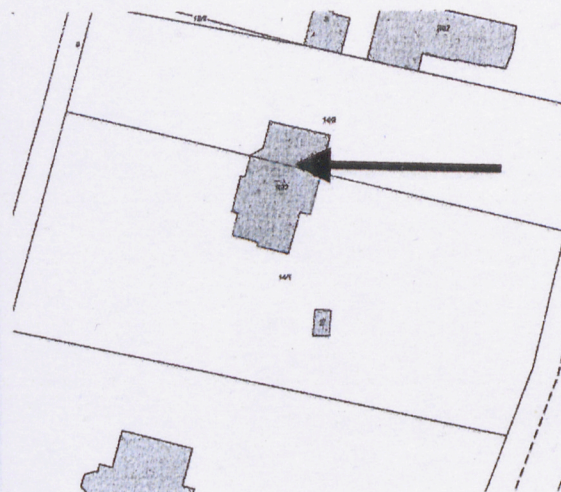
2. Czas powstania

1922 r.

3. Miejscowość

KONSTANCIN-JEZIORNA

11. Zdjęcia, rzut, sytuacja, orientacja



4. Adres

JÓZEFA PIŁSUDSKIEGO 42
(d. Warszawska)

nr ewidencyjny działki: 14/1,14/2, obręb 03-10

nr księgi wieczystej: [REDACTED]

5. Przynależność administracyjna

województwo MAZOWIECKIE

powiat PIASECZYŃSKI

gmina KONSTANCIN-JEZIORNA

6. Poprzednie nazwy miejscowości

KONSTANCIN

7. Przynależność administracyjna przed 01.01.1999 r.

Województwo WARSZAWSKIE

gmina.....

8. Właściciel i jego adres

Gmina Konstancin-Jeziorna

ul. Warszawska 32

05-520 Konstancin-Jeziorna

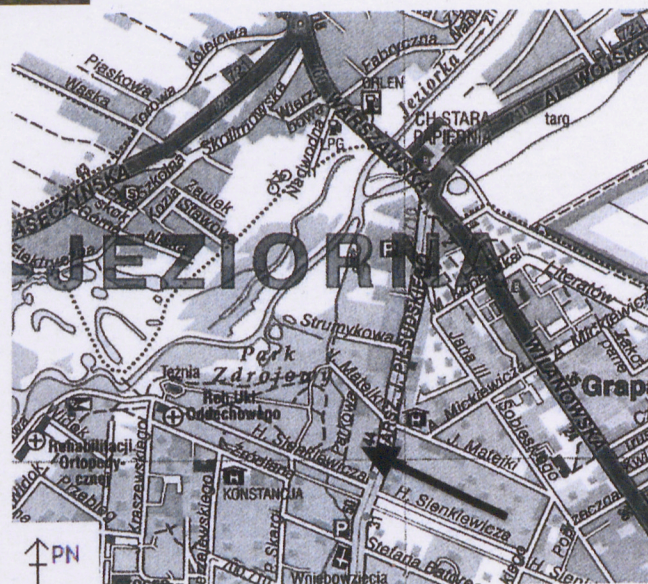
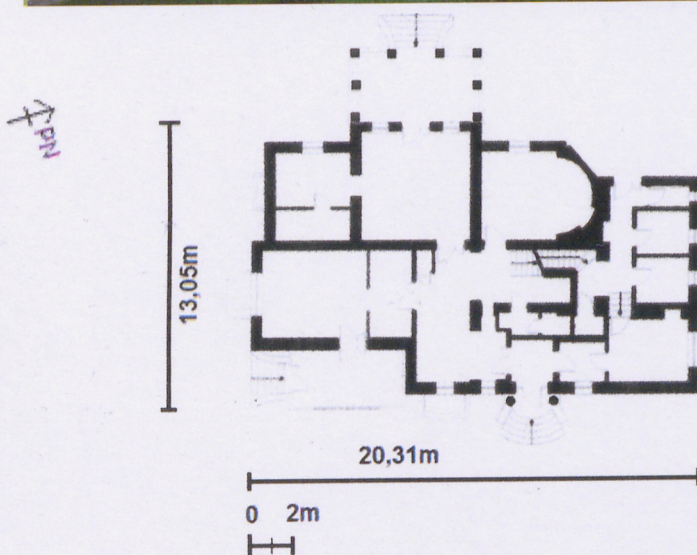
9. Użytkownik i jego adres

Urząd Miasta i Gminy Konstancin-Jeziorna

ul. Warszawska 32

05-520 Konstancin-Jeziorna

10. Rejestr zabytków



Wybudowana w 1922 r. w stylu neoklasycystycznym dla Kamili i inż. Artura Gornig. Architekt pozostaje nieznanym. Po II wojnie światowej, jako własność państwa, mieściła przedszkole. Obecnie pełni funkcję lokalu kwatery Urzędu Gminy Konstancin-Jeziorna. Przetrwała w niemal niezmiennym stanie wraz z rozległym, dziś zdziczałym ogrodem.

sytuacja: budynek usytuowany w Konstancinie-Jeziornej, na południe od Jeziorki i Jeziorny, na terenie Konstancina, wśród zabudowy willowej, na zachód od Parku Zdrojowego, w kwartale ulic Sienkiewicza, Piłsudskiego, Matejki zamkniętą ulicą Parkową przebiegającą na tyłach czworobocznej działki, na której stoi willa; budynek otacza rozległy teren, częściowo porośnięty starodrzewem; ogrodzenie z kutych metalowych prętów, spiętych u góry i u dołu poprzeczkami, ujętymi motywami floralnymi, na podmurówce murowanej z cegły, otynkowanej; do willi prowadzi, od bramy przy ulicy Piłsudskiego, gruntowa droga

materiał, konstrukcja:
fundamenty: mury z cegły; część gospodarcza (pn) posadowiona bezpośrednio na gruncie
ściany: mury obwodowe podłużne murowane z cegły, obustronnie otynkowane, pomalowane; ściany wtórne z płyty gipsowo-kartonowej na ruszcie metalowym; nadproża z belek metalowych; kominy murowane wyprowadzone ponad dach; weranda (narożnik pd-wsch) wybudowana z drewna na cokole murowanym z cegły
stropy: stalowo-ceramiczne (Kleina)
więźba dachowa: drewniana, płatwiowo-kleszczowa; dach o małym nachyleniu połaci, kryty papą i blachą ocynkowaną
tarasy, balkon: taras na parterze przy elewacji zachodniej, z balustradą tralkową z betonu; taras od strony północnej zamykający drugą kondygnację, otoczony balustradą murowaną pełną z płycinami, przerwana balustradą metalową kutą w formy esownic, z liśćmi akantu, zamkniętą od góry pochwytem z rurki; balkon we wschodniej elewacji otoczony balustradą metalową o motywie powtórzonym na ogrodzeniu posesji
klatka schodowa: dostępna z hallu, dwubiegowa; schody drewniane, balustrada o cienkich tralkach, zamknięta drewnianym pochwytem; spoczniki osadzone na płycie Kleina
schody zewnętrzne: murowane z betonu
stolarka drzwiowa: zróżnicowana, w większości zachowana, płycinowa, jedno i dwuskrzydłowa, wielokwaterowa, pełna; drzwi częściowo przeszklone, z nadświetlami; frontowe z nadświetlem z wprawioną kratą z prętów o układzie promienistym; drzwi poniżej północnego tarasu dwuskrzydłowe, w górnej części przeszklone i z wprawioną dekoracyjną kratą; drzwi tarasowe i balkonowe zachodnie współczesne, zespolone
stolarka okienna: zróżnicowana, w większości zachowana; wymieniona na parterze od strony zachodniej, bez zachowania pierwotnych podziałów; okna skrzynkowe, dwuskrzydłowe z nadświetleniem, dwupolowe; dwupoziomowe trójskrzydłowe sześciopolowe; dwuskrzydłowe sześciopolowe; dwa okna południowe ślepe
posadzki: w wiatrołapie wielobarwna mozaika o motywie gwiazdy, z drobnych płytek ceramicznych (gorseciki); w korytarzu prowadzącym do piwnicy płytki ceramiczne kremowe, ośmiokątne, w narożach uzupełnione mniejszymi czworokątnymi w kolorze czerwonym; w pomieszczeniach podłogi deskowe, w części pomieszczeń współcześnie położone linoleum, terakota; w piwnicy i na tarasach posadzka betonowa
parapety: drewniane
obróbki blacharskie: blacha ocynkowana
rzut: zorganizowany na planie prostokąta, zryzaltowany w każdej elewacji, w części dziennie-reprezentacyjnej (pd) dwutraktowy, w części gospodarczej (pn) półotraktowy; komunikacyjna oś reprezentacyjna łamana, prowadzi z wejścia głównego przez wiatrołap, hall i pokój, na taras; oś komunikacyjna w części gospodarczej prowadzi z wejścia wschodniego przez kuchnię, schodki wyrównujące, korytarzem do ogrodu (z korytarza dostęp schodami do piwnicy); pomieszczenia dostępne z centralnie umieszczonej klatki schodowej
bryła: malownicza, dwu i jednokondygnacyjna, w części dziennie-reprezentacyjnej podpiwniczona, w części gospodarczej parterowa; piętro zamknięte od północy tarasem; północna część, z wyjątkiem kuchni, obniżona; urozmaicona od wschodu ediculą mieszczącą wejście oraz tarasem od strony zachodniej; nakryta dachem wielopołaciowym
elewacje: gładko tynkowane, podzielone horyzontalnie powyżej parteru gzymsem kordonowym, powyżej pierwszego piętra zamknięte gzymsem koronującym ozdobionym ząbkowaniem; cokół podkreślony horyzontalnie liniami boniowania; naroża ścian zaakcentowane boniowaniem; okna prostokątne w opaskach, zachodnie pierwszego piętra z kłincem w nadprożu; drzwi wejścia wschodniego i prowadzące na taras zamknięte łukiem pełnym, w opaskach; bonie, gzymsy, obramienia otworów okiennych i drzwiowych wyróżnione kolorem białym
wschodnia: sześciosiowa, w piątej osi wejście poprzedzone ediculą nakrytą daszkiem w formie spłaszczonej kopuły wspartej na pełnych kolumnach
zachodnia: sześciosiowa, o ukośnym przebiegu między pierwszą a drugą osią; w osi pierwszej wejście do pomieszczeń gospodarczych, w osi trzeciej drzwi tarasowe i balkon
południowa: trójosiowa, środkowa ściana wysunięta do przodu; w osi pierwszej okna ślepe; w osi trzeciej wejście do drewnianej werandy
północna: podzielona horyzontalnie powyżej przyziemia ślepą balustradą; poniżej balustrada tarasu; na wysokości piętra środkowa ściana wysunięta do przodu, z werandą prowadzącą na taras
wnętrze, wyposażenie: piece kaflowe, zachowane drewniane meble w kuchni
instalacje: elektryczna, wodociągowa, kanalizacyjna

14. Kubatura	15. Powierzchnia użytkowa	16. Przeznaczenie pierwotne	17. Użytkowanie obecne
1416,71 m ³	320 m ²	funkcja mieszkalna	funkcja mieszkalna
18. Prace budowlane i konserwatorskie, ich przebieg i dokumentacja (po 1945 r.) W okresie powojennym wymieniono okna werandy zakładając ich podziały, podzielono dwa pokoje południowe tworząc mieszkania. W południowo-zachodnim narożniku hallu prowizoryczna toaleta. 1997 r. - remont pokrycia dachowego 1999 r. – wymiana drzwi balkonowych 2004 r. – pokrycie papą, wymiana obróbki blacharskiej 2005 r. – remont tarasów i schodów zewnętrznych		19. Stan zachowania (fundamenty, ściany zewnętrzne, ściany wewnętrzne, sklepienia, stropy, konstrukcje dachowe, pokrycie dachu, wyposażenie i instalacje) Willa zachowana bez zmian układu pomieszczeń kształtu bryły i bez większych zmian elewacji. Budynek wyeksploatowany, wymaga gruntownego remontu generalnego, w tym ponownego wykonania izolacji murów, odgrzybienia, impregnacji więźby dachowej. Widoczne miejscowe spękania muru i posadzki tarasu.	
		20. Istniejące zagrożenia, najpilniejsze postulaty konserwatorskie	

21. Akta archiwalne (rodzaj akt, numer i miejsce przechowywania)

-Dokumentacja architektoniczno-inwentaryzacyjna budynku przy ul. Piłsudskiego 42, 2011 r. Zakład Gospodarki Komunalnej w Konstancinie-Jeziornej
-Książka obiektu budowlanego przy ul. Piłsudskiego 42 w Konstancinie-Jeziornej. Zakład Gospodarki Komunalnej w Konstancinie-Jeziornej
-Konstancin-Jeziorna. Studium historyczno-urbanistyczne obszaru w granicach strefy ochrony konserwatorskiej, oprac. pod kierunkiem Ewy Pustoly-Kozłowskiej, Warszawa 1996 r.

22. Bibliografia

-Spis abonentów sieci telefonicznej m.st. Warszawy P.A.S.T. i Warszawskiej Sieci Okręg. P.P.T.T. rok 1939/40.

23. Źródła ikonograficzne (rodzaj, miejsce przechowywania)

-fotografie Piotra Mastalerza z 1990 r. z archiwum WUOZ

24. Uwagi różne

25. Opracowanie karty ewidencyjnej (data i podpis)

tekst: Katarzyna Trojanek, październik 2011 r.

Katarzyna Trojanek

plany, rysunki: Katarzyna Trojanek, październik 2011 r. na podstawie inwentaryzacji architektonicznej z archiwum właściciela

fotografie: Katarzyna Trojanek, październik 2011 r.

miejsce przechowywania negatywów : archiwum autora

Karta po wypełnieniu podlega ochronie na podstawie przepisów prawa autorskiego.

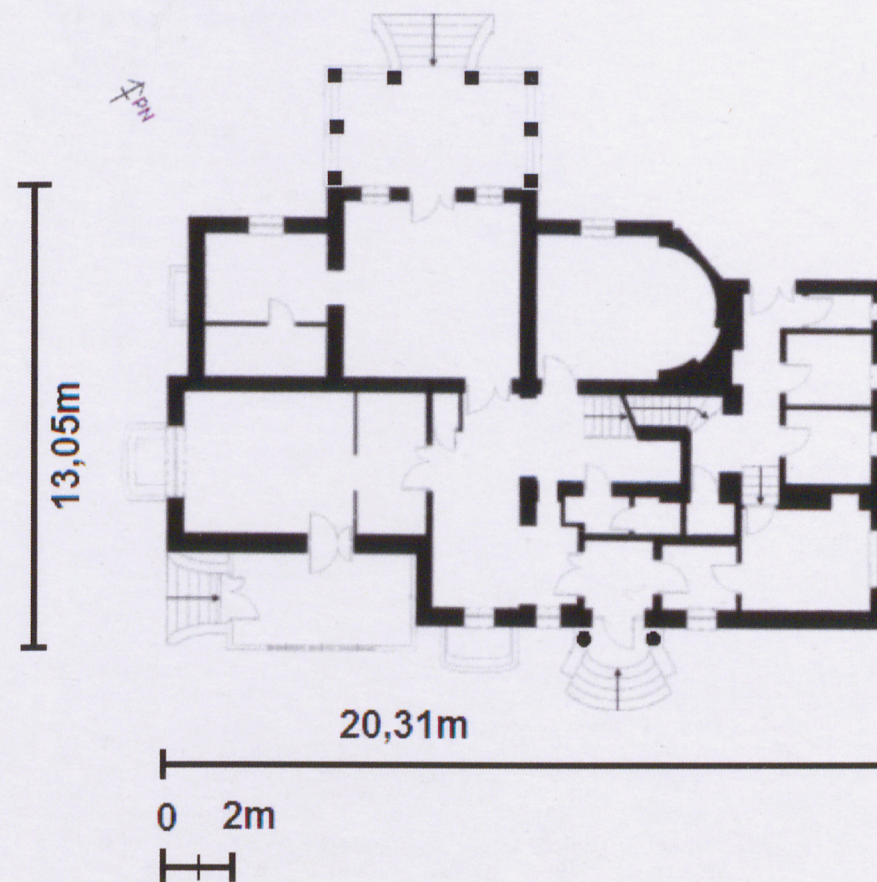
26. Adnotacje o inspekcjach, informacje o zmianach (daty, imiona i nazwiska wypełniających)

27. Załączniki

Nr 1 – rzut parteru

Nr 2 – dokumentacja fotograficzna

1. Miejscowość:	KONSTANCIN-JEZIORNA	5. Obiekt (nazwa jak w karcie) oraz adres WILLA „KAMILIN” ul. Piłsudskiego 42	6. Zawartość wkładki rzut parteru, skala 1:200
2. Gmina:	KONSTANCIN-JEZIORNA		
3. Województwo:	MAZOWIECKIE		



1. Miejscowość:	KONSTANCIN-JEZIORNA	5. Obiekt (nazwa jak w karcie) oraz adres WILLA „KAMILIN” ul. Piłsudskiego 42	6. Zawartość wkładki dokumentacja fotograficzna
2. Gmina:	KONSTANCIN-JEZIORNA		
3. Województwo:	MAZOWIECKIE		



elewacja wschodnia (frontowa)



elewacja południowa



fragment ogrodzenia



wejście we wschodniej elewacji



1. Miejscowość:	KONSTANCIN-JEZIORNA	5. Obiekt (nazwa jak w karcie) oraz adres WILLA „KAMILIN” ul. Piłsudskiego 42	6. Zawartość wkładki dokumentacja fotograficzna
2. Gmina:	KONSTANCIN-JEZIORNA		
3. Województwo:	MAZOWIECKIE		



drzwi w elewacji zachodniej,
w trakcie gospodarczym



drzwi w hallu



drzwi w piwnicy



okno w elewacji zachodniej



weranda na tarasie od strony północnej



pokój w północno-zachodnim
narożniku

1. Miejscowość: KONSTANCIN-JEZIORNA	5. Obiekt (nazwa jak w karcie) oraz adres WILLA „KAMILIN” ul. Piłsudskiego 42	6. Zawartość wkładki dokumentacja fotograficzna
2. Gmina: KONSTANCIN-JEZIORNA		
3. Województwo: MAZOWIECKIE		



fragment klatki schodowej



schody prowadzące do piwnicy



drewniane meble w kuchni,
piec węglowy



Wkładkę założył: Katarzyna Trojanek, październik 2011 r.

plytki ceramiczne na posadczce w wiatrolapie

Wzór KOBiDZ 2008 r.