

1. Obiekt

willa Bronków

2. Czas powstania

1912 - 13

3. Miejscowość

MILANÓWEK

11. Zdjęcia, plan sytuacyjny, rzuty

4. Adres

ul. Wójtowska 4

nr hipoteczny

5. Przynależność administracyjna

województwo stoł. warszawskie

gmina Milanówek
pow. Grodzisk

6. Poprzednie nazwy miejscowości

Milanówek

7. Przynależność administracyjna
przed 1.VI.1975

województwo warszawskie

powiat grodzisk maz.

8. Właściciel i jego adres

Krzysztof Gołębiowski j.w.

Marta Maruszczyńska i Kazimierz
Maruszczyński

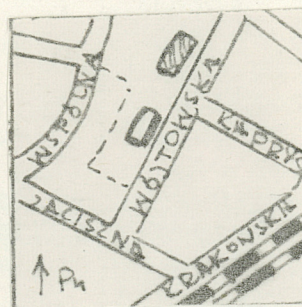
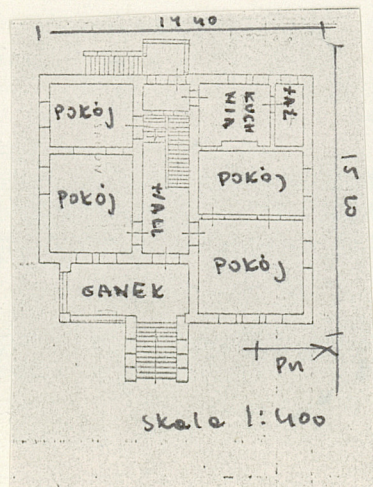
9. Użytkownik i jego adres

właściciel i lokatorzy, j.w.

10. Rejestr zabytków

Nr 1319-A data 8.01.1988

(leca. wki.)



M. Ślizowska, 1978

autor zdjęć
data wykonania
miejsce przechowywania negatywów

12. Autorzy, historia obiektu, określenia stylu.

Willa Bronków została zbudowana w latach 1912 - 13, wg. projektu artysty malarza i rzeźbiarza Bronisława Maruszewskiego, jako jego dom własny. Wykonawcą budynku był mistrz ciesielsko - murarski Andrzej Jarosz.

W willi zamieszkali Maria i Bronisław Maruszewscy, następnie willa przechodziła na mocy testamentu w ręce Wandy Maruszewskiej i Marty Maruszewskiej. Obecnie jest własnością Krzysztofa Gołębiowskiego - syna Wandy Maruszewskiej oraz Marty Maruszewskiej i jej syna Kazimierza.

Willa posiada na tej samej posesji umieszczoną na wspólnej z nią osi kompozycyjnej drugą, bliźniaczą willę zbudowaną na planie będącym lustrzanym odbiciem planu willi Bronków.

Obie wille usytuowane są przy ulicy obecnie Wójtowskiej - zmiana nazwy ulicy z dawnej nazwy - ul. Tatrzańska, jest uznanym wieloletniego wójta Letniska Milanówek, Apoloniusza Jana Csaky, do którego należała wymieniona już bliźniacza willa Rysinek.

13. Opis (sytuacja, materiał i konstrukcja, rzut, bryła, elewacje, dach, wnętrze wyposażenie, instalacje)

Dwie wille - willa Bronków i willa Rysinek zbudowane są na wspólnej osi kompozycyjnej /na osi północ - południe/, elewacją główną zwrócone w stronę ulicy Wójtowskiej - na wschód, wzajemnie do siebie zwrócone są krótszymi bokami. Na osi założenia pomiędzy budynkami okrągły basen fontanny. Na osi założenia od wschodu brama wjazdowa, flankowana przez dwie furtki metalowe. Słupki bramy i furtek - masywne, betonowe. Wokół domów ogród z resztkami założenia parkowego i dużą ilością krzewów ozdobnych. Od północy i zachodu posesja ma charakter lasu. Ogród częściowo ogrodzony siatką drucianą. Las całkowicie rozgrodzony, poważnie podewastowany. Budynek murowany, tynkowany, dach kryty dachówką, więźba dachowa drewniana, stropy na belkach drewnianych. Podłogi drewniane - dębowe i sosnowe, schody drewniane, dwubiegowe, sosnowe z dębową ozdobną balustradą. Budynek całkowicie podpiwniczony. Zbudowany na planie prostokąta. Dwie dwukondygnacyjne bryły ustawione do siebie pod kątem prostym, na planie litery L, nakryte są osobnymi wysokimi dachami czterospadowymi. Przestrzeń pomiędzy bryłami w południowo - wschodniej partii budynku zajmuje prostokątny ganek, powyżej którego umieszczony jest taras pierwszego piętra. Otwory okienne ościeżnicowe w wykroju prostokątnym, różnej szerokości, z parapetem zewnętrznym. Nadświetla wielopodziałowe. Elewacja wschodnia /główna/ : sześćoosiowa z gankiem filarowym z ozdobną balustradą i zejściem do ogrodu po schodkach. Taras pierwszego piętra z analogiczną ozdobną balustradą. Elewacja zachodnia : pięćoosiowa, z wejściem i niewielkim tarasem w partii parteru. Piętro trójosiowe. Otwory tej elewacji różnej wielkości rozmieszczone są na różnych wysokościach. Elewacja południowa : dwuosiowa, symetryczna. Elewacja północna : trójosiowa. W cokole dwa okienka piwnicy. Wewnątrz budynku dwukondygnacyjny hall z ozdobnymi schodami. Instalacje : elektryczna, wodna, kanalizacja, ogrzewanie piecowe węglowe.

14. Kubatura ok. 500 m ³	15. Powierzchnia użytkowa 120 m ²	16. Przeznaczenie pierwotne dom jednorodzinny	17. Użytkowanie obecne dom wielorodzinny
18. Prace budowlane i konserwatorskie, ich przebieg i dokumentacja remont w 1974 # /wtedy usunięcie dekoracji z kafla ceramicznych/.		19. Stan zachowania (fundamenty, ściany zewnętrzne, ściany wewnętrzne, sklepienia, stropy, konstrukcje dachowe, pokrycie dachu, wyposażenie i instalacje) dobry	
20. Najpilniejsze postulaty konserwatorskie			

21. Akta archiwalne (rodzaj akt, numer i miejsce przechowywania)

22. Bibliografia

23. Źródła ikonograficzne i fotografie (rodzaj, miejsce przechowywania, sygnatury)

24. Uwagi różne

25. Wypełnił

mgr. Milada Ślizińska

II.1978r.

26. Sprawdził