

1. Obiekt

KRAMY

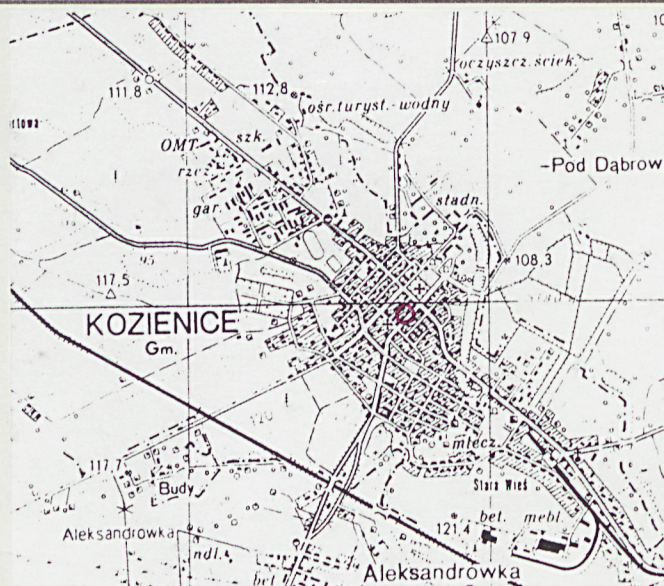
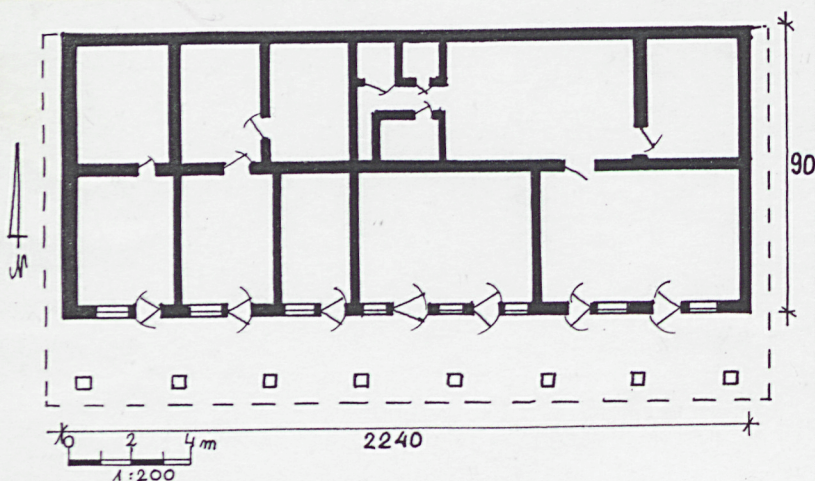
2. Czas powstania

po 1815r

3. Miejscowość

K O Z I E N I C E

11. Zdjęcia, rzut, przekrój, sytuacja, orientacja



4. Adres

nr hipoteczny ..... UL. Radomska

lub. ewid. gruntów .....

5. Przynależność administracyjna

województwo ..... Radomskie

gmina ..... Kozienice pow. KOZIENICE

6. Poprzednie nazwy miejscowości

Kozienice

7. Przynależność administracyjna  
przed 1 VI 1975

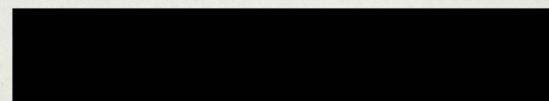
województwo ..... Kieleckie

powiat ..... Kozienice

8. Właściciel i jego adres

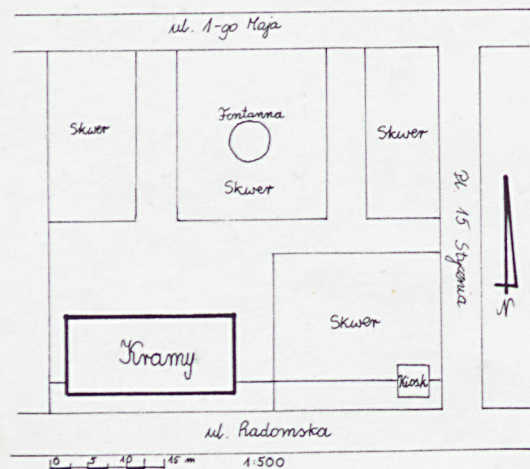


9. Użytkownik i jego adres



10. Rejestr zabytków

Nr ..... 246)A)84 ..... data ..... 20.03.1984





1. Kramy zbudowane najprawdopodobniej po 1815r, kiedy to miasto zostało uporządkowano i rozbudowano. Niemniej A. Naruszewicz w "Dariuszu podróży Stanisława Augusta", wspomina iż ten będąc w Kozienicach 1787r odwiedził kramy. Od momentu swego powstania miały one funkcję usługowo-handlową. W okresie powojennym były własnością Urzędu Miasta i Gminy w Kozienicach. 21.VIII 1991r kupiła je obecna właścicielka [REDACTED], która przeprowadziła ich gruntowny remont.

#### Sytuacja:

Kozienice-miasto, 36km na wsch. od Radomia nad rzeką Zagożdżanką na skraju Puszczy Kozienickiej. Pierwsza wzmianka dotycząca Kozienic pochodzi z 1206r. Pod koniec XIV w istniał tu drewniany dworek, w którym zatrzymywał się król Władysław Jagiełło i jego zastępy. Tu urodził się król Zygmunt Stary. Prawa miejskie nadał Kozienicom w 1580r król Zygmunt August. Miasto zostało zniszczone podczas najazdu szwedzkiego w 1704r. Odbudowane przez króla Stanisława Augusta Poniatowskiego. Wtedy powstał pałac, park i fabryka broni palnej. Kramy usytuowane na skraju dawnego historycznego rynku, przy ul. Radomskiej. Z tyłu skwer przy ul. 15 stycznia w centrum miasta.

#### Materiały i konstrukcja:

Fundamenty betonowe, cokoł o wys. 0,5m z płytek terakotowych w kolorze ceglasto-brązowym. Kolumny podpierające podcień, drewniane wsparte na balach z drewna. Ściany mury nośne z elementów ceramicznych z ociepleniem steropianowym. Mur łączony zaprawą wapienno-cementową. Ściany tynkowane na gładko. Więźba dachowa o układzie trójkątno-krokwiowym, wspartym na kozłach. Dach kryty dachówką bitumiczną. Posadzki piwnic są warstwowe na piaszczystym podłożu, gruzobeton. Cegła klinkierowa w jodełkę. Strop z płyty żelbetonowej, zbrojonej stalą. Stropy nad piwnicami również płyta żelbetonowa, oparta na żebrach ze stali. Stolarka okienna i drzwiowa z drewna dębowego o układzie historycznym. Sześć drzwi frontowych i 1 drzwi do piwnic, wszystkie współczesne. Schody do piwnic betonowe.

#### Rzut:

Na planie wydłużonego prostokąta. Parterowe z podpiwniczeniem. Układ szeregowy dwutraktowy, symetrycznie rozmieszczone pomieszczenia sklepowe podzielone ścianami.

#### Bryła:

Dach 4-spadowy z wysuniętym okapem, wspartym na wysuniętych belkach stropowych. Podcień od frontu wsparty na 8 oryginalnych kolumnach drewnianych. Z tyłu przybudówka.



14. Kubatura	15. Powierzchnia użytkowa	16. Przeznaczenie pierwotne	17. Użytkowanie obecne
1200m <sup>3</sup>	115m <sup>2</sup> + 66,7m <sup>2</sup> (przybudówka)	usługowo-handlowe	usługowo-handlowe
18. Prace budowlane i konserwatorskie, ich przebieg i dokumentacja (po 1945 r.)  Stare kramy zostały rozebrane na początku 1992r. W 1992r zaczęły się prace restauracyjne ,w 1997r nowe kramy oddano do użytku.Całkiem wymieniono ,ściany,stropy, i więźbę dachową.Kolumny zakonserwowano,odrestaurowano.		19. Stan zachowania (fundamenty, ściany zewnętrzne, ściany wewnętrzne, sklepienia, stropy, konstrukcje dachowe, pokrycie dachu, wyposażenie i instalacje) Stan bardzo dobry.	
20. Najpilniejsze postulaty konserwatorskie			



21. Akta archiwalne i źródła ikonograficzne (rodzaj, numer i miejsce przechowywania)

23. Uwagi różne

24. Opracowanie karty ewidencyjnej

tekst ..... Jerzy Szałygin VIII 1998r .....  
imię, nazwisko, data, podpis

plany, rysunki ..... Jerzy Szałygin VIII 1998r .....  
imię, nazwisko, data, podpis

zdjęcia fotogr. .... Jerzy Szałygin VIII 1998r .....  
imię, nazwisko, data, podpis

miejsce przechowywania negatywów .....

KARTA PO WYPEŁNIENIU PODLEGA OCHRONIE NA PODSTAWIE PRZEPISÓW PRAWA AUTORSKIEGO

22. Bibliografia

Inwentaryzacja konserwatorska oraz plany przebudowy u  
właścicieli obiektu.

Katalog zabytków Sztuki w Polsce, T.III, woj. kieleckie, z. 6  
pow. kozienicki, Warszawa 1958r

25. Adnotacje o inspekcjach, informacje o zmianach (daty, imiona i nazwiska wypełniających)

26. Załączniki

wkładka nr 1



1. Miejscowość.....KOZIENICE.....	4. Obiekt (nazwa jak w karcie)	5. Zawartość wkładki (nazwa materiału uzupełniającego)
2. Gmina.....Kozienice.....	K R A M Y	c.d. okt.13
3. Województwo .....		

c.d.pkt .13

## Elewacje:

ściany tynkowane ,stolarka okienna i drzwiowa drewniana,końce belek stropowych pod okapem ozdobnie profilowane.Strefa okapowa oszalowana deskami.

## Wnętrza:

ściany tynkowane,malowane.Stolarka prosta,współczesna podłogi wyłożone płytką ceramiczną.

## Wypożyczenia wnętrza:

Wypożyczenie sklepowe współczesne.

## Instalacje:

kanalizacyjna,wodociągowa,elektryczna,telefon.

2



1



Wkładkę założył: ..Jerzy..Szałygin..VIII..1998r.....  
(imię, nazwisko, data)

Miejsce przechowywania negatywów: .....



3



4



Spis fotografii:  
 1. Widok od pd.  
 2. Widok od wsch.  
 3-4. Fragment podcienia