

1. Obiekt

Willa Modzelin

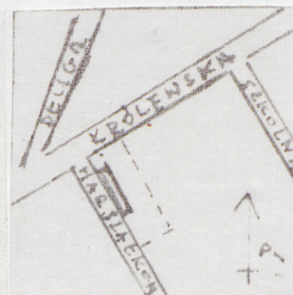
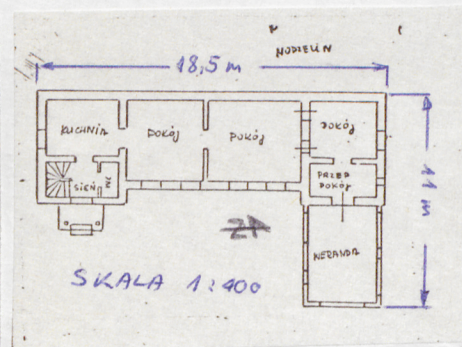
2. Czas powstania

ok. 1910 /?/
ok. 1930 /4/

3. Miejscowość

Milanówek

11. Zdjęcia, plan sytuacyjny, rzuty



4. Adres

Królewska 11 b

nr hipoteczny

5. Przynależność administracyjna

województwo stoł. warszawskie

gmina Milanówek pow. GRODZISK

6. Poprzednie nazwy miejscowości

Milanówek

7. Przynależność administracyjna
przed 1.VI.1975

województwo warszawskie

powiat grodzisk maz

8. Właściciel i jego adres

Stanisław Zawistowski, j.w.

9. Użytkownik i jego adres

właściciel, j.w.

10. Rejestr zabytków

Nr 1319-A data 8.01.1988

autor zdjęć
data wykonania
miejsce przechowywania negatywów

M. Ślizińska, 1978

12. Autorzy, historia obiektu, określenia stylu.

Brak dokładnych danych i rozbieżności w datowaniu willi. Wg. jednych informatorów willa została zbudowana ok. 1910 r. wg. innych /to mniej prawdopodobne ok. 1930 r-ten wiek domu podają jego papiery/. Słuszniejsza wydaje się pierwsza data, ze względu na formę domu, jak i na wiek sąsiadującej z nim zabudowy. Pewnym jest, że w latach trzydziestych dom należał do adwokata Zygmunta Hoffmoka - Ostrowskiego. On to zaprojektował park przy domu, był również autorem rzeźb umieszczonych w parku :

1. pomnika Obrońcy /rzeźba nie istnieje, posłużyła jako gruz pod fundament domu przy ul. Królewskiej 11 a/.
2. figurek żab - /jedna zachowana/.
3. płyty nagrobnej psa /zniszczona przez właściciela domu przy Królewskiej 11 a/

Żona Zygmunta, Maria Hoffmoka - Ostrowska sprzedała dom w 1948 r. Stanisławowi Zawistowskiemu, wtedy również pierwotna działka Modzelina została podzielona na trzy części.

13. Opis (sytuacja, materiał i konstrukcja, rzut, bryła, elewacje, dach, wnętrze wyposażenie, instalacje)

Dawna posesja została podzielona na trzy części, tak, że obecnie willa znajduje się w południowo - wschodnim narożu posesji, ślepa ścianą od południa przylega do ulicy Marszałkowskiej. Na terenie obecnej posesji Królewska 11a znajduje się drewniany domek dozorczy, umieszczony niegdyś w północnej partii posesji Modzelina. Na zachodnim skraju posesji był pomnik Obrońcy /niezachowany/, sadzawka obsadzana różami, nad sadzawką żaby. /sadzawka obecnie zakopana, zachowana jedna żaba/. W południowo - zachodnim narożu znajdowała się brama, na której betonowe słupy zostały nałożone postaci ułanów z lancami /z gipsu polichromowanego/. Obecnie cała posesja ogrodzona jest siatką drucianą. Willa murowana, tynkowana, z drewnianą przeszkloną werandą i drewnianym gankiem. Pięterko w pewnych swych partiach również drewniane. Dach z blachy cynkowej, więźba dachowa drewniana, stropy na belkach drewnianych. Budynek częściowo podpiwniczony, w piwnicy stropy kleina. Podłogi z desek sosnowych, schody jednobiegowe, sosnowe. Dom zbudowany na osi wschód - zachód elewacją główną zwrócony na północ. Budynek na planie prostokąta. Bryła parterowa nakryta dachem jednospadowym, w dachu dwa okienka z osobnymi daszkami dwuspadowymi, od zachodu i wschodu piętrowe płytkie ryzality, nakryte osobnymi dachami dwuspadowymi, niskimi. Od zachodu drewniana weranda otynkowana, parterowa, na planie prostokąta, od wschodu ganeczek parterowy, powyżej którego balkonik. Dachy z wystającym okapem, pomiędzy połaciami dachu dekoracja z dwóch zdobionych belek. Dachy niegdyś zwieńczone były sterczyną. Wzdłuż krawędzi dachu dekoracja wycinana w drewnie. Okna budynku ościeżnicowe, w wykroju prostokątnym, z zewnętrznymi parapetami. Budynek boniowany na narożach w partii parteru. Gzyms dzieli elewacje /jeden biegnący powyżej okien parteru, drugi, powyżej okien pięterka. Elewacja północna : sześciosiowa, pięterka jednoosiowa. Od wschodu drewniany balkonik z balustradą drewnianą. Wejście do budynku w ryzalicie, od wschodu /po schodkach/. Weranda dwuosiowa. Elewacja wschodnia : jednoosiowa, pięterko jednoosiowe. Elewacja zachodnia : jednoosiowa, parter i pięterko, weranda dwuosiowa. Elewacja południowa, ślepa, przylega do ulicy. Instalacje : elektryczna, kanalizacja, wodna, ogrzewanie piecowe, węglowe.

14. Kubatura ok. 400 m ³	15. Powierzchnia użytkowa 102 m ²	16. Przeznaczenie pierwotne willa letnia	17. Użytkowanie obecne willa jednorodzinna
18. Prace budowlane i konserwatorskie, ich przebieg i dokumentacja remonty bieżące		19. Stan zachowania (fundamenty, ściany zewnętrzne, ściany wewnętrzne, sklepienia, stropy, konstrukcje dachowe, pokrycie dachu, wyposażenie i instalacje) dobry	
20. Najpilniejsze postulaty konserwatorskie			

21. Akta archiwalne (rodzaj akt, numer i miejsce przechowywania)

22. Bibliografia

23. Źródła ikonograficzne i fotografie (rodzaj, miejsce przechowywania, sygnatury)

24. Uwagi różne

Dawna posesja obecnie podzielona na 3 części

Istnieją plany /władz miejscowych/ aby dom
rozebrać lub zwęzić w związku z planowanym posze-
rzeniem ulicy ^Marszałkowskiej

25. Wypełnił

26. Sprawdził

mgr. Miłada Ślizińska

IV.1978r.