

1. Obiekt

Willa LASZKO

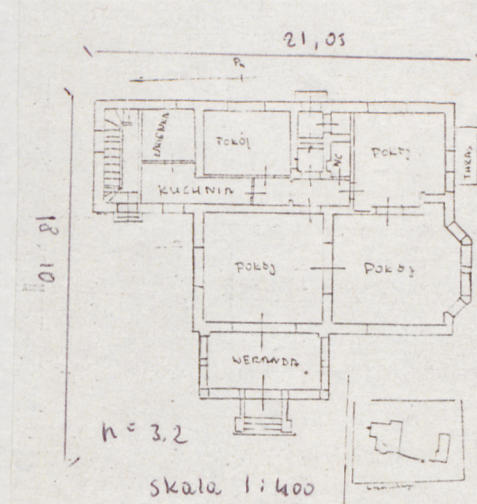
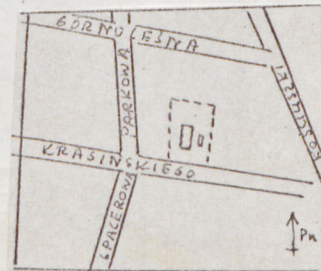
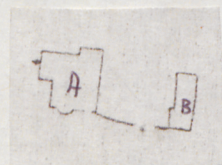
2. Czas powstania

1932 - 34

3. Miejscowość

Milanówek

11. Zdjęcia, plan sytuacyjny, rzuty



autor zdjęć Józef A. Mrozek, 1977  
data wykonania  
miejsce przechowywania negatywów

A - WILLA  
B - DOMEK DOŁORCY

4. Adres

Kraśńskiego 24  
nr hipoteczny ..... nr działki 1189  
brak nr hipoteki

5. Przynależność administracyjna

województwo ..... stoł. warszawskie .....  
Milańówek  
gmina ..... pow. GRODZISK

6. Poprzednie nazwy miejscowości

Milańówek

7. Przynależność administracyjna  
przed 1.VI.1975

województwo ..... warszawskie .....  
powiat ..... grodzisk maz.

8. Właściciel i jego adres

Maria i Czesław Pieniążek  
Ramotowski Stanisław  
Anna Okoń, j.w.

9. Użytkownik i jego adres

właściciele., j.w.

10. Rejestr zabytków

Nr B119-A data 8.01.1988  
(dec. urz.)



12. Autorzy, historia obiektu, określenia stylu.

Willa Laszko została zbudowana w latach 1932 - 34 dla p. Rogaczewskiego, który - tu opieram się na przekazach ustnych, był dyrektorem banku, lub architektem, w tym drugim wypadku dom jest zbudowany wg. jego własnego projektu. Obecny właściciel kupił dom od p. Rogaczewskiej w 1962 r. W roku tym willę kupili : małżonkowie Maria i Czesław Pieniążek, oraz rodzina Ramotowskich - Józef, Janina i Stanisław, Obecni właścicielami domu są małżonkowie Pieniążek, oraz Stanisław Ramotowski wraz ze swymi dwiema siostrami - Janiną Zalewską i Anną Okoń.

Dom przeszedł w roku 1977 gruntowny remont i częściową przebudowę, zostały przebite nowe okna, zmiany wielkości pomieszczeń, zmiana funkcji pomieszczeń, dodana łazienka na parterze, przeniesienia dębowych schodów z hallu do przybudówki. Od północy została dodana piętrowa dobudówka.

13. Opis (sytuacja, materiał i konstrukcja, rzut, bryła, elewacje, dach, wnętrze wyposażenie, instalacje)

Willa położona jest w głębi parku, którego resztki zachowały się jeszcze na zachód od budynku. Od południa między willą a stróżówką /łączący je/murek na planie łuku odcinkowego, z cegły, otynkowany, z drewnianą furtką, cała posesja ogrodzona siatką drucianą. Elewacja zachodnia główna. Budynek murowany, otynkowany, kryty dachówką ceramiczną, więźba dachowa drewniana, stropy na belkach drewnianych. Przybudówka kryta papą. Budynek całkowicie podpiwniczony, w piwnicach stropy typu Kleina. Budynek posiada wysoki cokół z płyt granitowych. Schody drewniane, dębowe, trójosiowe, parkiet dębowy. Bryła zwarta, prostopadłościenna, jednopiętrowa, nakryta dachem czterospadowym. W dachu okienka kryte osobnymi daszkami jedno-spadowymi. Bryła rozczłonowana jest: od południa ryzalitem 3/8, na którym wsparty jest balkonik pierwszego piętra i niewielkim tarasem ze schodkami. Od zachodu - parterowa weranda na planie prostokąta, z wiodącymi do ogrodu schodkami. Na werandzie wsparty taras pierwszego piętra. Od północy piętrowa dobudówka z dachem dwuspadowym. Wszystkie okna budynku typu ościeżnicowego o wykroju prostokątnym, różnej wielkości i rozmieszczone na różnych wysokościach /często pomiędzy kondygnacjami/. Część okien wielopodziałowa. Elewacja wschodnia : czteroosiowa, z wejściem. Elewacja południowa : /ze śladami przebudowy/ - jednoosiowa, z czterosiowym ryzalitem. Na parterze zamurowane drzwi na taras zamiast nich okno. Na pierwszym piętrze, powyżej tarasu resztki balkonika, Powyżej ryzalitu balkonik z balustradą betonową. W dachu okno typu powieka. Elewacja zachodnia : jednoosiowa, z trójosiową werandą i dwuosiową dobudówką. W dachu okno. Elewacja północna : jednoosiowa, dobudówka dwuosiowa. W dachu okienko typu powieka. Instalacje : wodna, kanalizacja /lokalne/, elektryczność, c.o.



14. Kubatura 870 m <sup>3</sup>	15. Powierzchnia użytkowa 270 m <sup>2</sup>	16. Przeznaczenie pierwotne dom mieszkalny	17. Użytkowanie obecne dom mieszkalny
18. Prace budowlane i konserwatorskie, ich przebieg i dokumentacja  Remont i przebudowa w 1977 r		19. Stan zachowania (fundamenty, ściany zewnętrzne, ściany wewnętrzne, sklepienia, stropy, konstrukcje dachowe, pokrycie dachu, wyposażenie i instalacje)  dość dobry Zewnętrzne tyłki wymagają remontu	
20. Najpilniejsze postulaty konserwatorskie			



21. Akta archiwalne (rodzaj akt, numer i miejsce przechowywania)

22. Bibliografia

23. Źródła ikonograficzne i fotografie (rodzaj, miejsce przechowywania, sygnatury)

24. Uwagi różne

25. Wypełnił  
Milada Ślizińska  
XII, 1977

26. Sprawdził