

1. Obiekt

MIESZKALNO-SZTABOWY

BUDYNEK KOSZAROWY NR 1 W ZESPOLE JEDNOSTKI BALONOWEJ

2. Czas powstania

1898-99 r.

3. Miejscowość

LEGIONOWO

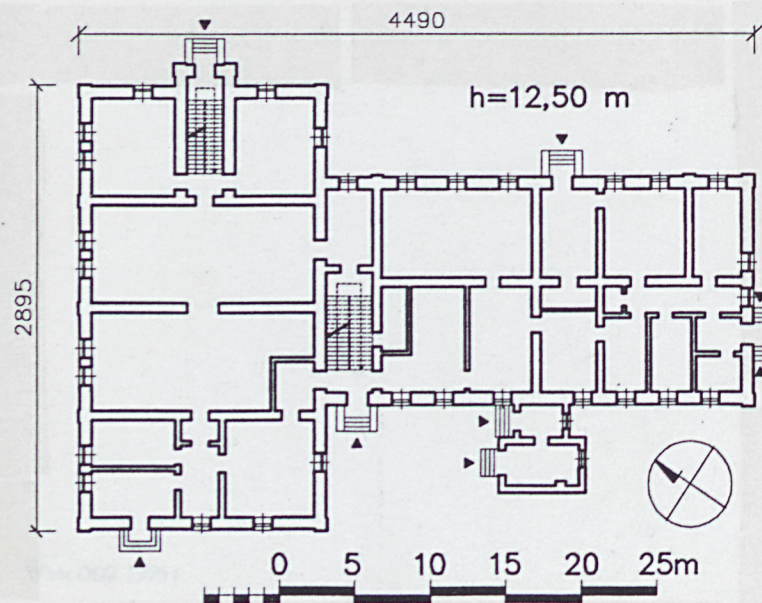
11. Zdjęcia, rzut, przekrój, sytuacja, orientacja



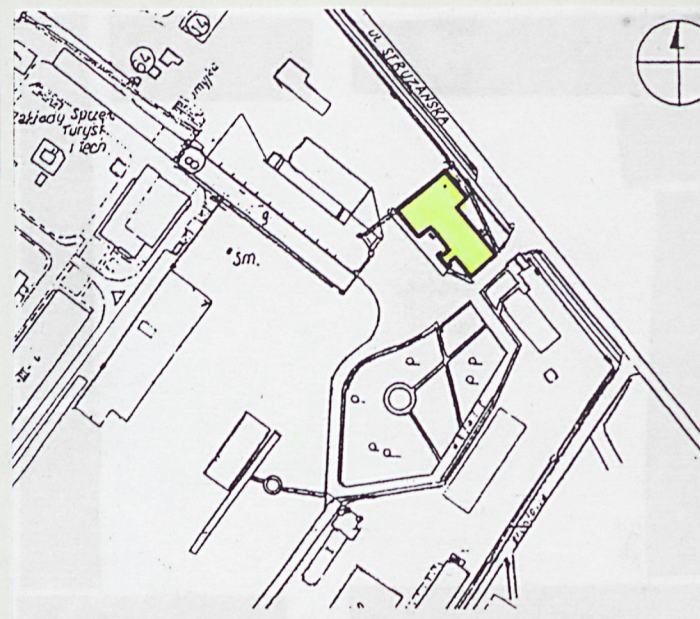
1. Widok ogólny od południowego – zachodu



Plan sytuacyjny SKALA 1:10000



RZUT PRZYZIEMIA SKALA 1:500



Plan orientacyjny SKALA 1:2000

4. Adres

ul. Strużańska 2d

nr hipoteczny

dz. nr ew. 2/13, obr. 21

5. Przynależność administracyjna

województwo mazowieckie

gmina Legionowo, pow. loco

6. Poprzednie nazwy miejscowości

Jabłonna

7. Przynależność administracyjna
przed 1 VI 1975

województwo st. warszawskie

powiat Nowy Dwór Mazowiecki

8. Właściciel i jego adres

Ministerstwo Obrony Narodowej
ul. Klonowa 1
Warszawa

9. Użytkownik i jego adres

Wojskowa Agencja Mieszkaniowa
ul. Zegrzyńska 17
Legionowo

10. Rejestr zabytków

Nr A 37 data z 16.09.2002 r.

Budynek powstał w latach 1898-99 w trakcie realizacji ostatniego, trzeciego etapu budowy garnizonu koszarowego armii rosyjskiej w Jabłonnej dla potrzeb Oddziału Balonowego Warszawskiego Rejonu Fortecznego, sformowanego w garnizonie w Jabłonie w 1898 r.

Budynek koszarowy wzniesiono na potrzeby żołnierzy jednostki balonowej zgodnie z projektem nadzorującego rozbudowę garnizonu inżyniera architekta Wiktora Junoszy Piotrowskiego w stylu wielkoruskim – charakterystycznym dla rosyjskiego budownictwa koszarowego.

Po II Wojnie Światowej aż do poł. lat 70-tych budynek służył do celów koszarowych i częściowo biurowych garnizonu I Warszawskiej Dywizji Wojsk Zmechanizowanych im. T. Kościuszki. W pierwszej połowie lat 80-tych w budynku znajdowało się kasyno wojskowe, zapewne wtedy parter poprzecznego skrzydła północnego zaadaptowany został jako pomieszczenia kuchenne. W 2 poł. lat 90-tych pomieszczenia w budynku wynajmowano osobom prywatnym na pomieszczenia biurowe.

Po opuszczeniu terenu dawnej jednostki balonowej w 1999 r. budynek przekazany został w grudniu 1999 r. Wojskowej Agencji Mieszkaniowej. Obecnie budynek jest nieużytkowany i systematycznie dewastowany. W części pomieszczeń zapruszone zostały pożary, które zniszczyły podłogi i częściowo drewniane stropy piętra. Wszystkie możliwe do wtórnego wykorzystania materiały i części składowe budynku są systematycznie rozkradane, czemu sprzyja brak jakiegokolwiek dozoru ze strony właściciela.

SYTUACJA – budynek usytuowany przy ul. Strużańskiej, elewacją frontową i kalenicą zwrócony w kierunku ulicy. Wraz z pozostałymi budynkami koszarowymi dawnej jednostki balonowej tworzą rodzaj dziedzica wewnętrznego, otoczonego z dwu stron budynkami, obecnie zarośniętego drzewami. Pomiędzy budynkami 1 i 3 znajdował się główny wjazd na teren jednostki z budynkiem wartowni.

MATERIAŁ, KONSTRUKCJA, TECHNIKA

Ściany – ławy fundamentowe z kamienia na zaprawie wapiennej, podmurówka ceglana; ściany zewnętrzne i wewnętrzne – murowane z cegły pełnej, z zewnątrz z widocznym licem cegły (wtórnie pomalowanym), od wewnątrz i ściany wewnętrzne tynkowane. Część wewnętrznych ścian działowych drewnianych, tynkowanych na listewkach.

Sklepienia, stropy – strop parteru ceramiczny, tynkowany; strop piętra drewniany, belkowy, od dołu podsufitka drewniana, tynkowana, od poddasza strop pokryty deskowaniem na nakładkę i polepą ceglana. Zapewne pierwotnie część stropów piętra z widocznym układem belek konstrukcji.

Więźba – drewniana, krokwiowo – zastrzałowa z centralną płatwią stopową, na której oparty pionowy słup i zastrzały biegnące na zewnątrz i wspierające krokwie.

Pokrycie dachu – blacha stalowa na deskowaniu układana na rąbek stojący; obróbki i rynny z blachy stalowej.

Posadzki, podłogi – pierwotne podłogi drewniane, deskowe na legarach w pomieszczeniach mieszkalnych i biurowych z izolacją akustyczną i termiczną pomiędzy legarami wykonaną z ciętego korka. W pomieszczeniach gospodarczych i użytkowych oraz w korytarzach i klatkach schodowych terakota oraz późniejsze lastriko. Obecnie w większości pomieszczeń brak podłóg. Na strychu podłoga ceglana na deskowaniu.

Schody – zewnętrzne – murowane, jedno- i dwubiegowe, niektóre wykończone płytami granitu; wewnętrzne – stalowe z drewnianymi stopniami, dwubiegowe z podestem i stalową, ozdobną balustradą; na strych całkowicie stalowe, dwubiegowe z podestem i balustradą.

Otwory - okna – drewniane, obecnie w większości brak skrzydeł, pierwotnie skrzynkowe, dwuskrzydłowe z uchylnym nadświetlem i drewnianym parapetem wewnętrznym. Skrzydła i nadświetla dzielone na dwie kwatery. Część okien okratowanych. W połaci dachu niewielkie półkoliste lukarny. **Drzwi** – zewnętrzne i wewnętrzne zachowane szczątkowo: drewniane, ramowo – płycinowe, jedno- i dwuskrzydłowe z uchylnym nadświetlem, płyciny pełne, nadświetla szklone.

RZUT – budynek na rzucie o kształcie litery T z dobudówką w elewacji zachodniej. Układ wnętrza części południowej budynku dwutraktowy częściowo z korytarzem centralnym, część północna jednotraktowa z pomieszczeniami w amfiladzie i wejściami z obu stron. Dwie klatki schodowe w części północnej budynku. Pierwotny układ wnętrza przekształcony późniejszymi przebudowami.

BRYŁA – budynek piętrowy, niepodpiwniczony, złożony z dwu brył w kształcie litery T i dobudówką w elewacji zachodniej. Nakryty dachem sześciopłaciowym, na dobudówce oddzielny dach dwuspadowy. W partii dachu półkoliste lukarny doświetlające nieużytkowe poddasze oraz wydętne, ozdobnie opracowane kominy. Wejście główne w elewacji wschodniej podkreślone ryzalitem.

ELEWACJE

Elewacja wschodnia (frontowa od ul. Strużańskiej) – ośmioosiowy korpus części głównej z oknami w osiach, skrajne osie podkreślone pionowym pasem boniowania jak w narożniku. Elewacja skrzydła poprzecznego od północy trójosiowa z centralnym ryzalitem w całości wysokości elewacji ujętym narożnym boniowaniem. Ściany w połowie przecina ceglany gzyms kostkowy, całość elewacji wieńczy bogaty, ceglany gzyms koronujący. Ozdobnie opracowane nadproża i parapety okien ze ściętymi narożnikami gliców.

14. Kubatura	15. Powierzchnia użytkowa	16. Przeznaczenie pierwotne	17. Użytkowanie obecne
7 843 m ³	1 120 m ²	budynek koszarowy	obiekt nieużytkowany
18. Prace budowlane i konserwatorskie, ich przebieg i dokumentacja (po 1945 r.) <p>Zapewne prowadzono prace adaptacyjne we wnętrzu budynku mające na celu przystosowanie pomieszczeń dla potrzeb administracji wojskowej oraz na cele kasyna.</p> <p>W trakcie użytkowania bieżące remonty i naprawy, brak jednak w trakcie całej historii budynku generalnego remontu i napraw konstrukcji.</p>		19. Stan zachowania (fundamenty, ściany zewnętrzne, ściany wewnętrzne, sklepienia, stropy, konstrukcje dachowe, pokrycie dachu, wyposażenie i instalacje) <p>Budynek od 1999 r. opuszczony i systematycznie dewastowany oraz rozkradany (podłogi, piece, płytki terakoty i glazury, stolarka okienna i drzwiowa kradziona na opał. Złodzieje rozpoczynają nawet wycinanie konstrukcji więźby dachowej).</p> <p>Stan techniczny zasadniczej, murowanej części budynku dobry.</p> <p>Budynek kwalifikuje się do generalnego remontu:</p> <p><u>Fundament i podmurówka</u> – częściowe zniszczenia cegły, ubytki cegieł i spoin spowodowane wnikaniem wody opadowej. Stan dobry.</p> <p><u>Ściany zewnętrzne i wewnętrzne</u> – większość cegieł w stanie dobrym (do budowy użyta została bardzo dobra i wyselekcjonowana cegła), z wtórnie pomalowanym licem farbami emulsyjnymi. Ściany wewnętrzne – murowane i drewniane w stanie dobrym, tynkowane. Ściany wewnętrzne fragmentarycznie zniszczone.</p> <p><u>Strop</u> – murowany strop parteru - stan zachowania dobry, drewniane stropy piętra częściowo zniszczone i narażone na oddziaływanie wód opadowych i śniegu (<u>realne niebezpieczeństwo zarwania pozostałej części pod ciężarem śniegu i bardzo silnego zawilgocenia</u>).</p> <p><u>Dach</u> – konstrukcji więźby w stanie dobrym, brak pokrycia dachowego.</p> <p><u>Stolarka okienna i drzwiowa</u> – zniszczona, do całkowitej wymiany.</p> <p><u>Wyposażenie</u> – całkowicie zniszczone.</p> <p><u>Instalacje</u> – całkowicie zniszczone.</p>	
20. Najpilniejsze postulaty konserwatorskie <p>Budynek kwalifikuje się do przeprowadzenia generalnego remontu i zabezpieczenia wszystkich elementów konstrukcyjnych.</p> <p>W trybie natychmiastowym należy zabezpieczyć budynek przed dostępem osób trzecich by nie dopuścić do kolejnych dewastacji.</p> <p>W trybie natychmiastowym należy zabezpieczyć dach budynku by wyeliminować niebezpieczeństwo bardzo silnego zawilgocenia i zarwania istniejących jeszcze stropów.</p>			

21. Akta archiwalne i źródła ikonograficzne (rodzaj, numer i miejsce przechowywania)

23. Uwagi różne

24. Opracowanie karty ewidencyjnej

tekst Izabella Sadowa, XI 2002 r. *Izabella Sadowa*
imię, nazwisko, data, podpis

plany, rysunki Izabella Sadowa, XI 2002 r. *Izabella Sadowa*
imię, nazwisko, data, podpis

zdjęcia fotogr. Izabella Sadowa, XI 2002 r. *Izabella Sadowa*
imię, nazwisko, data, podpis

miejsce przechowywania negatywów archiwum własne

KARTA PO WYPEŁNIENIU PODLEGA OCHRONIE NA PODSTAWIE PRZEPISÓW PRAWA AUTORSKIEGO

22. Bibliografia

1. J. Szczepański, Obóz Hurki. Dzieje garnizonu w Legionowie do 1918 r., Legionowo 1997.
2. J. Szczepański, Powiat legionowski na starej pocztówce, Legionowo 2002.

25. Adnotacje o inspekcjach, informacje o zmianach (daty, imiona i nazwiska wypełniających)

26. Załączniki

Wkładki szt. 4.

1. Miejscowość..... Legionowo.....	4. Obiekt (nazwa jak w karcie)	5. Zawartość wkładki (nazwa materiału uzupełniającego)
2. Gmina..... Legionowo.....	BUDYNEK KOSZAROWY NR 1 W ZESPOLE JEDNOSTKI BALONOWEJ	c.d. poz. 13 – OPIS; ZDJĘCIA
3. Województwo..... mazowieckie.....		

c.d. poz. 13 – OPIS:

ELEWACJE

Elewacja zachodnia (tylna) – ośmioosiowy korpus części głównej z oknami w osiach i pionowym pasem boniowania narożnika. Elewacja skrzydła poprzecznego od północy trójosiowa ujęta narożnym boniowaniem. Pośrodku elewacji korpusu głównego mała dobudówka z wejściem w części północnej, niezależna od budynku właściwego. Ściany w połowie przecina ceglany gzyms kostkowy, całość elewacji wieńczy bogaty, ceglany gzyms koronujący. Ozdobnie opracowane nadproża i parapety okien ze ściętymi narożnikami glifów.

Elewacja południowa (boczna) – trójosiowa ujęta narożnym boniowaniem z otworami tylko w strefie parteru. W osi zachodniej boczne drzwi wejściowe poprzedzone murowanymi schodami. Elewacje południowe części poprzecznej – zachodnia dwuosiowa z dwoma oknami na piętrze i jednym centralnym oknem na parterze, wschodnia jednoosiowa. Ściany w połowie przecina ceglany gzyms kostkowy, całość elewacji wieńczy bogaty, ceglany gzyms koronujący. Ozdobnie opracowane nadproża i parapety okien ze ściętymi narożnikami glifów.

Elewacja północna (boczna) – ośmioosiowa podzielona pionowymi pasami boniowania na cztery równe części z dwoma osiami okiennymi w każdej z części. Ściany w połowie przecina ceglany gzyms kostkowy, całość elewacji wieńczy bogaty, ceglany gzyms koronujący. Ozdobnie opracowane nadproża i parapety okien ze ściętymi narożnikami glifów.

WNĘTRZE – tynkowane i malowane, obecnie zdewastowane. Nie posiada charakteru zabytkowego. Wtórnie zaadaptowane do celów użytkowych i biurowych, w związku z czym wprowadzono nowe podziały dawnych pomieszczeń na mniejsze. W niektórych pomieszczeniach gospodarczych wprowadzono glazurę. Jedynym elementem o charakterze ozdobnym są stalowe klatki schodowe z opracowaną zdobniczo konstrukcją stalową oraz balustradą. Obecnie wnętrza zdewastowane i systematycznie rozkradane.

WYPOSAŻENIE – brak zabytkowego wyposażenia wewnątrz.

INSTALACJE – obecnie brak instalacji.

Wkładkę założył..... Izabella Sadowa, XI.2002 r.....

Miejsce przechowywania negatywów:archiwum własne.....



2. Elewacja zachodnia - tylna



3. Elewacja zachodnia - tylna

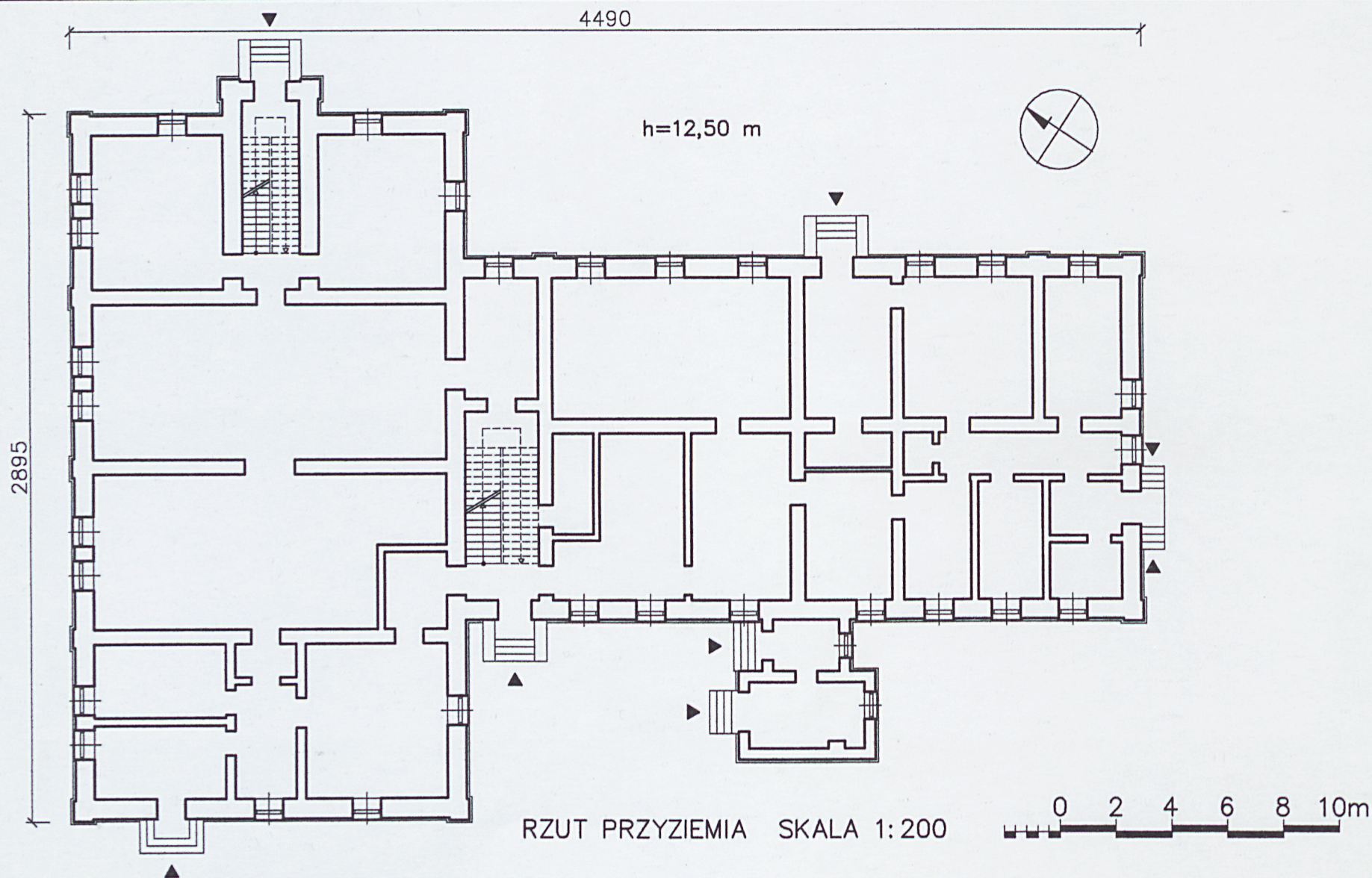


4. Dobudówka w elewacji zachodniej



5. Dobudówka w elewacji zachodniej

1. Miejscowość.....Legionowo.....	4. Obiekt (nazwa jak w karcie) BUDYNEK KOSZAROWY NR 1 W ZESPOLE JEDNOSTKI BALONOWEJ	5. Zawartość wkładki (nazwa materiału uzupełniającego) RZUT, ZDJĘCIA
2. Gmina.....Legionowo.....		
3. Województwo.....mazowieckie.....		



Wkładkę założył..... Izabella Sadowa, XI.2002 r.....

Miejsce przechowywania negatywów:archiwum własne.....



6. Elewacja wschodnia - frontowa



7. Elewacja wschodnia skrzydła północnego



8. Elewacja północna



9. Elewacja południowa

1. Miejscowość.....Legionowo.....	4. Obiekt (nazwa jak w karcie)	5. Zawartość wkładki (nazwa materiału uzupełniającego)
2. Gmina.....Legionowo.....	BUDYNEK KOSZAROWY NR 1 W ZESPOLE JEDNOSTKI BALONOWEJ	ZDJĘCIA
3. Województwo.....mazowieckie.....		



10. Boniowanie narożników



11. Okno w elewacji zachodniej



12. Drzwi w elewacji zachodniej

Wkładkę założył..... Izabella Sadowa, XI.2002 r.....

Miejsce przechowywania negatywów:archiwum własne.....



13. Gzyms koronujący



14. Gzyms pośredni i parapet podokienny



15. Widok więźby dachowej nad częścią południową



16. Widok więźby z zarwanym stropem piętra w części północnej

1. Miejscowość.....Legionowo.....	4. Obiekt (nazwa jak w karcie)	5. Zawartość wkładki (nazwa materiału uzupełniającego)
2. Gmina.....Legionowo.....	BUDYNEK KOSZAROWY NR 1 W ZESPOLE JEDNOSTKI BALONOWEJ	ZDJĘCIA
3. Województwo.....mazowieckie.....		



17. Klatka schodowa na piętro



18. Klatka schodowa na poddasze



19. Balustrada klatki schodowej

Wkładkę założył..... Izabella Sadowa, XI.2002 r.....

Miejsce przechowywania negatywów:archiwum własne.....



20. Widok więźby nad częścią północną



21. Strop drewniany piętra



22. Widok wnętrza piętra budynku