

71/75  
MAZOWIECKIE

1. Obiekt

willa Hygea

2. Czas powstania

1910

3. Miejscowość

MILANÓWEK

11. Zdjęcia, plan sytuacyjny, rzuty



4. Adres

ul. Graniczna 35

nr hipoteczny 5636, 5637, 5638, 5639  
5640. Grodzisk maz

5. Przynależność administracyjna

województwo stoł. warszawskie

gmina Milanówek

pow. GRODZISK

6. Poprzednie nazwy miejscowości

Milanówek

7. Przynależność administracyjna  
przed 1.VI.1975

województwo warszawskie

powiat grodzisk maz

8. Właściciel i jego adres

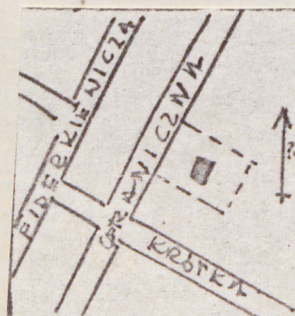
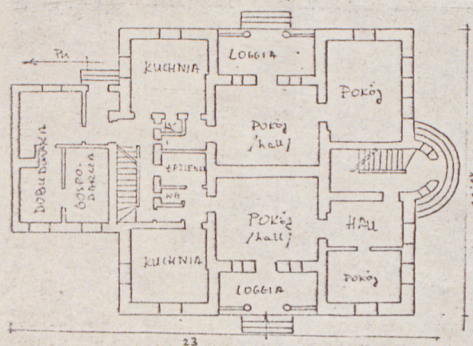
Hołyńscy Jadwiga, Roman i  
Bożena - j.w.  
Zofia Skonieczna - j.w.

9. Użytkownik i jego adres

właściciele i lokatorzy ,j.w.

10. Rejestr zabytków

Nr 828A data 16 10 78



autor zdjęć  
data wykonania  
miejsce przechowywania, negatywów  
M, Siłzinska 1978



Willa Hygea budowana była w roku 1910, jako dom własny architekta i jego najbliższej rodziny /niestety nazwiska architekta obecni właściciele domu nie znają/. Dom miał być zamieszkały przez cały rok. Kolejnym - drugim lub trzecim właścicielem domu był p. Zagrodzki od niego to w latach dwudziestych kupili dom pp. Maria i Zygmunt Szymańscy. Obecnie właścicielami domu są : córka pp. Szymańskich - Jadwiga Hołyńska oraz jej dzieci - Roman i Bożena Hołyńscy i pani Zofia Skoneczna. /każdy lokal dwupokojowy posiada teraz odrębną księgę hipoteczną/.

Budynek położony jest obecnie w centrum niewielkiej posesji, na dawnym terenie działki willi Hygea znajdują się obecnie 4 budynki. Willa posiadała ogród z krzewami ozdobnymi /tuje, róże, modrzewie, sosny włoskie/ utrzymany w charakterze naturalnego parku. Obecnie na mocno okrojonej działce - od zachodu fontanna z okrągłym basenem, ogród z krzewami ozdobnymi, ponadto w ogrodzie stary dąb i modrzewie. Od wschodu, za willą nowe zabudowania gospodarcze. Posesja ogrodzona od zachodu starym płotem ze sztachet drewnianych, z pozostałych stron siatka druciana. Budynek murowany, tynkowany, kryty papą, całkowicie popiwniczony, w piwnicach stropy murowane, pozostałe stropy na belkach drewnianych, więźba dachowa drewniana. Dwie klatki schodowe - frontowe - schody dwubiegowe, z ozdobną balustradą i kuchenne - jednobiegowe - wszystkie schody sosnowe. Podłogi drewniane - sosnowe, w ryzalicie, na parterze posadzka ceramiczna. Wszystkie tralki drewniane - dębowe. Budynek na planie prostokąta. Zwanta bryła piętrowa, nakryta dachem płaskim. Od północy płytki ryzalit nakryty wspólnym dla całego budynku dachem. Od północy również, parterowa dobudówka, prawdopodobnie dawny budynek gospodarczy, na planie prostokąta, nakryty dachem płaskim. Od południa ryzalit na planie półkolistym, parterowy, zwieńczony tarasem pierwszego piętra. Okna ościeżnicowe, w prostym obramieniu z gzymsem podokiennym. Elewacja podzielona gzymsem oddzielającym kondygnację parteru, od kondygnacji piętra. Budynek wieńczy attyka tralkowa, drewniana, obecnie pomalowana na białe, lub kremowe, niegdyś utrzymana w kolorze naturalnym drewna. W attyce słupki zwieńczone niegdyś wazami, obecnie, po remoncie wazy zrzucone do ogrodu. Naroża budynku i płytkiego ryzalitu od północy /ryzalitu w partii pierwszego piętra/, boniowane. Elewacja zachodnia : pięciosiowa /parter i piętro/. W partii centralnej elewacji loggia na parterze i na piętrze. Loggia parteru wsparta na dwóch kolumnach i dwóch półkolumnach, zwieńczona łukiem prostym, posiada balustradę tralkową. Loggia pierwszego piętra również z balustradą tralkową, zamknięta łukiem eliptycznym. Dobudówka dwuosiowa. Elewacja południowa : czterosiowy parter, z trójosiowym ryzalitem, w ryzalicie na osi wejście, do którego wiodą schodki. Piętro pięciosiowe, z wyjściem na taras na osi. Drzwi wejściowe do budynku o ozdobnej stolarce. Elewacja wschodnia, pięciosiowa, o analogicznych podziałach jak w elewacji zachodniej, różni się tym, że loggia

na parterze wsparta jest na dwóch filarach. Elewacja ta posiadała dwie osie ślepych okien, obecnie na parterze przebite jest okno. Zarówno od wschodu jak i od zachodu z loggi na parterze wiodą schodki do ogrodu. Dobudówka dwuosiowa, z wejściem. Elewacja północna : dwuosiowy parter i trójosiowe piętro.

Instalacje : elektryczna, wodna, kanalizacja, ogrzewanie piecowe, węglowe. /interesujące piece, z ciemno zielonych kafli/



<p>14. Kubatura</p> <p>ok. 800 m<sup>3</sup></p>	<p>15. Powierzchnia użytkowa</p> <p>292 m<sup>2</sup></p>	<p>16. Przeznaczenie pierwotne</p> <p>willa jednorodzinna</p>	<p>17. Użytkowanie obecne</p> <p>dom wielorodzinny</p>
<p>18. Prace budowlane i konserwatorskie, ich przebieg i dokumentacja</p> <p>bieżące rementy</p> <p>remont w 1973, obejmujący zmianę tynków.</p>		<p>19. Stan zachowania (fundamenty, ściany zewnętrzne, ściany wewnętrzne, sklepienia, stropy, konstrukcje dachowe, pokrycie dachu, wyposażenie i instalacje)</p> <p>Budynku dobry</p> <p>Debudówki - b. zły.</p> <p>Budynek wymaga nowego wykonania fatalnie położonych w czasie ostatnie remontu tynków.</p> <p>Remontu wymaga również dach z papy.</p> <p>Debudówka - przez 30 lat użytkowana była jako pralnia, ma obecnie zawilgcone ściany i jest zagrzybiona - nadaje się do rozbiórki</p>	
<p>20. Najpilniejsze postulaty konserwatorskie</p>			



21. Akta archiwalne (rodzaj akt, numer i miejsce przechowywania)

hipoteka Grodzisk Maz.

22. Bibliografia

23. Źródła ikonograficzne i fotografie (rodzaj, miejsce przechowywania, sygnatury)

24. Uwagi różne

Debudówka nadaje się do rozbiórki  
Na dawnym terenie posesji znajdują się obecnie  
4 budynki

25. Wypełnił

mgr. Milada Ślizińska  
czerwiec 1978

26. Sprawdził