

A B C D E F G H I J K L Ł M N O P R S T U V W X Y Z

Nr MAZOWIECKIE

5962

1. Obiekt

D W Ó R

2. Czas powstania

ok. 1860 r.

3. Miejscowość

B I E L A W A W I E Ś

11.



2.

1.



4. Adres Bielawa wieś nr 9
05-510 Konstancin - Jeziorna
K.w. VIII-1598/79
nr hipoteczny
Repertorium A/I-4649/79

5. Przynależność administracyjna

województwo stołeczne
gmina Konstancin - Jeziorna
pow. PIASECZNO

6. Poprzednie nazwy miejscowości

7. Przynależność administracyjna
przed 1 VI 1975

województwo warszawskie
powiat Piaseczno

8. Właściciel i jego adres

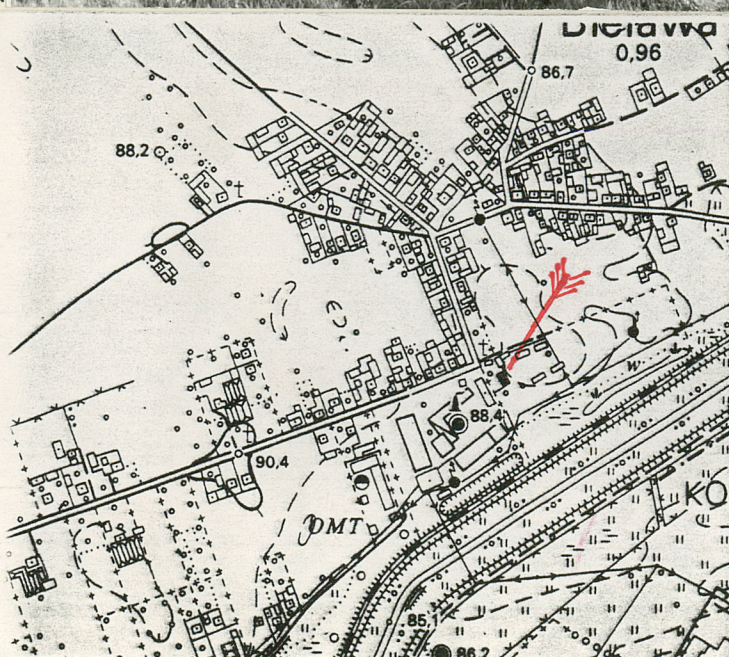
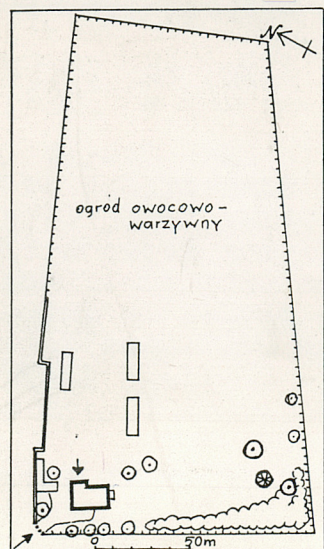
Hanna Hlebowicz, w/m

9. Użytkownik i jego adres

Hanna Hlebowicz, j.w.

10. Rejestr zabytków

Nr 1288 data 26.03.1987



Wieś Bielawa leży ok. 20 km na południe od Warszawy, na trasie do Konstancina - Jeziorny, tuż przed tą miejscowością, po wschodniej stronie szosy prowadzącej do niej. Jest to stara iws, o dość ciasnej zabudowie, wielodrożnej.

Dwór usytuowany poza główną zabudową wsi, na pd. od niej, prawie na osi drogi prowadzącej od szosy Warszawa - Konstancin. Stoi na dość rozległej, wydłużonej działce, w jej zachodnim końcu, tuż przy wjeździe na jej teren. Elewacją główną skierowaną na wschód - ku ogrodowi, tak że wjazd prowadzi na elewację boczną - pn. Przed elewacją główną 3 budynki gospodarcze, powojenne /d. ferma kurza/, a dalej rozległy ogród owocowo - warzywny. Kilka egzemplarzy starodrzewia: lipa, kasztanowce, świerk na południe od dworu. Główna brama wjazdowa ze stylizowaną kutą bramą - po 1981. Od pn. działkę ogranicza historyczny ceglany mur, nie zachował się gorzelnia.

Obiekt wzniesiony z cegły na fundamentach ceglanych, tynkowany. W piwnicy i na parterze strop Kleina /po 1982/, na użytkowym poddaszu strop belkowy z pułapem deskowym.

Wieźba dachowa stolcowa, niewidoczna ze względu na użytkowe poddasze, mieszkalne. Połacie dachowe pokryte eternitem falistym.

W piwnicy posadzka betonowa, na parterze i poddaszu nowy parkiet klepkowy układany w jodełkę /był duży taflowy z desek, ale bardzo zdewastowany/. Do piwnicy schody murowane obetonowane. Na poddasze nowe 2-biegowe, drewniane z drewnianą balustradą i poręczą.

STOLARKA, drzwi główne nowe, 2-skrzydłowe asymetryczne, ramowo-płycinowe z dekoracyjnymi tablaturami, z nadświetlem. Wewnętrzne ramowo-płycinowe 2- i 1-skrzydłowe na zawiasach czopowych, stare, z nowymi mosiężnymi szyldekami i klamkami, z ościeżnicami i progilowanymi opaskami.

Okna ościeżnicowe podwójne, 2-dzielne, 6-kwaterowe, na zawiasach czopowych, z chowanymi zasówkami. Z wewnętrznymi okiennicami składanymi 4 razy, deskowymi na zawiasach czopowych. Na poddaszu podobne okna 4-kwaterowe. Parapety blaszane.

PLAN nieregularny, prostokątny /1:1,3/, z nieznaczynym ryzalitem na skraju elewacji głównej poprzedzonym 4-kolumnowym portykiem. O dwóch traktach wzdłużnych nierównej szerokości i uskokowo przesuniętych w pn. części, tam gdzie ryzalit. Obszerna sień w przednim wsch. traktie mieści schody oraz nowo wzniesione łazienkę i ubikację. Drugą część traktu przedniego zajmują dwa pokoje reprezentacyjne, w tylnym traktie kuchnia, biblioteka Pana oraz apartamenty prywatne.

c.d. opisu na wkładce nr 1.

Brak jakichkolwiek wzmianek o dworze w Słowniku Geogr. Król. Polskiego i w Katalogu Zabyt. Sztuki.

Majątek od ok. 1838 r. niezmieniony w posiadaniu tej samej rodziny. Henryk Rossemann, saski oficer w służbie księcia Fryderyka saskiego osiadł w Polsce i wydzierżawił majątek Bielawa pod Warszawą. Jego wnuk: Ludwik Władysław /syn Ludwika Wilhelma/ był dziadkiem obecnej właścicielki, córki Andrzeja Ludwika Rossmanna.

Istniejący dwór wzniesiony ok. 1860 r. obok starszego drewnianego dworu, który spłonął w 1939r. Na miejscu tego drewnianego stoi obecnie sąsiednia fabryka.

Po 1945 r. zasiedlony przymusowymi lokatorami "kwaterunkowymi", ale zamieszkały także przez właścicieli. Po długotrwałym procesie wysiedlania od 1981 r. użytkowany tylko przez właścicieli.

Generalny remont 1981-1982: patrz rubryka nr 18.

Słownik Geogr. wymienia właściciela Rossmanna oraz gorzelnię.

14. Kubatura do gzymsu wieńczącego ok. 1.300 m ³	15. Powierzchnia użytkowa całkowita parteru ok. 180 m ²	16. Przeznaczenie pierwotne mieszkalne	17. Użytkowanie obecne mieszkalne
18. Prace budowlane i konserwatorskie, ich przebieg i dokumentacja W ramach remontu przeprowadzonego w latach 1981-82 wybudowano nową piwnicę dla pomieszczenia kotłowni C.O. Przykryto ją, tak jak i cały parter nowym stropem Kleina. Przebudowano więźbę dachową, ale tylko częściowo wymieniając jej elementy. Przykryto eternitem. Zniszczony parkiet taflowy z dużych desek wymieniono na nowy klepkowy. Odnowiono oryginalno stolarkę drzwiową i okienną, zakładając nowe mosiężne okucia zewnętrzne. Wzniesiono w partii sieni nową łazienkę i ubikację. Wprowadzono nową instalację wodną, kanalizacyjno i C.O. Budynek został podcięty i założono izolację poziomą oraz pionową. Autorem projektu remontu był arch. inż. Stanisław Przemyski. Cała dokumentacja w posiadaniu właścicielki.		19. Stan zachowania (fundamenty, ściany zewnętrzne, ściany wewnętrzne, sklepienia, stropy, konstrukcje dachowe, pokrycie dachu, wyposażenie i instalacje) Ogólnie więcej niż dobry.	
		20. Najpilniejsze postulaty konserwatorskie	

21. Akta archiwalne (rodzaj akt, numer i miejsce przechowywania)

- Wypis z księgi wieczystej w posiadaniu właścicielki,
- Rękopiśmienna Kronika Rodzinna opr. przez Aldonę Kimont, odpis w posiadaniu właścicielki.

22. Biblioteka

- St. Łoza, Rodziny polskie pochodzenia cudzoziemskie-go....., T. Warszawa 1935, s. hasło Rossmann,

23. Źródła ikonograficzne i fotografia (rodzaj, miejsce przechowywania, sygnatury)

24. Uwagi różne

25. Opracował

tekst mgr Karol Guttmejer, wiosna 1993,

imię, nazwisko, data, podpis

K. Guttmejer, wiosna 1993.

plany, rysunki

imię, nazwisko, data, podpis

zdjęcia fotogr. K. Guttmejer, wiosna 1993,

imię, nazwisko, data, podpis

miejsce przechowywania negatywów

KARTA PO WYPEŁNIENIU PODLEGA OCHRONIE NA PODSTAWIE PRZEPISÓW PRAWA AUTORSKIEGO

26. Adnotacje o inspekcjach, informacje o zmianach (daty, imiona i nazwiska wypełniających)

27. Załączniki wkładka /nr 1: c.d. opisu, plan, zdjęcia,

1. Miejscowość BIELAWA woj. stołeczne	2. Obiekt (nazwa jak w karcie) Dwór	3. Zawartość wkładki (nazwa obiektu lub materiału uzupełniającego) c.d. opisu, plan, zdjęcia,
--	---	---

c.d. opisu

BRYŁA zwarta, kubiczna, parterowa, przykryta dachem 4-spadowym. Wydatny 4-kolumnowy ganek przykryty spłaszczonym dachem 2-spadowym. W dachu głównym małe, regularnie rozmieszczone facjatki. Podpiwniczony pod częścią północną.

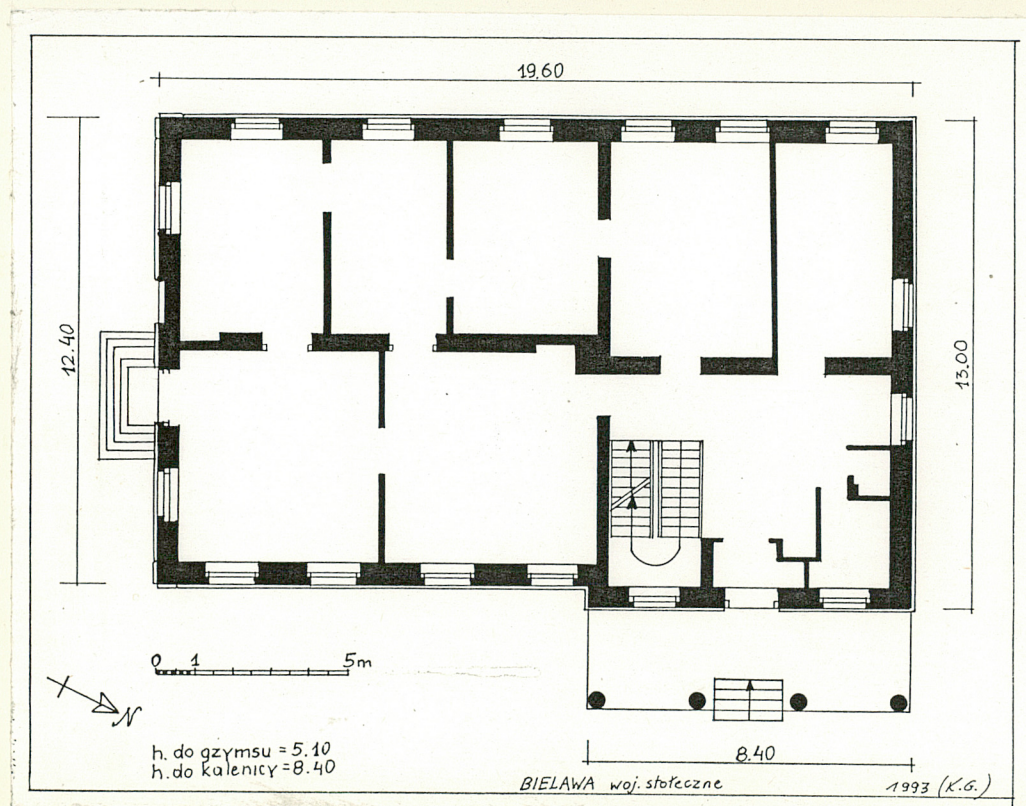
Elewacje gładkie rozczłonowane regularnie prostokątnymi oknami, obramionymi profilowanymi opaskami, wsparte na profilowanym gzymsie podokiennym przykrytym warstwą dachówek i obiegającym cały budynek. Dwa narożniki południowe ujęte masywnymi boniami. Gzyms wieńczący profilowany. Kolumny portyku o uproszczonych kapitelach tokańskich.

Brak historycznego wystroju wnętrza.

Instalacje: elektr. wodno-kanal. C.O.



3



Wkładkę założył: **K.Guttmejer, IV.1993.**
(imię, nazwisko, data)

Miejsce przechowywania negatywów:



4



5



6



7



8



9

1. 2. Elewacja główna - wsch.
3. Ganek. 4. Elewacja zach. 5. Elewacja
pn. 6. Elewacja pd. 7. Boniowany
narożnik pd.-zach. 8. Okno w elewa-
cji pn. 9. Kapitel ganku i gzyms
wieńczący.