

1. Obiekt

MŁYN WODNY

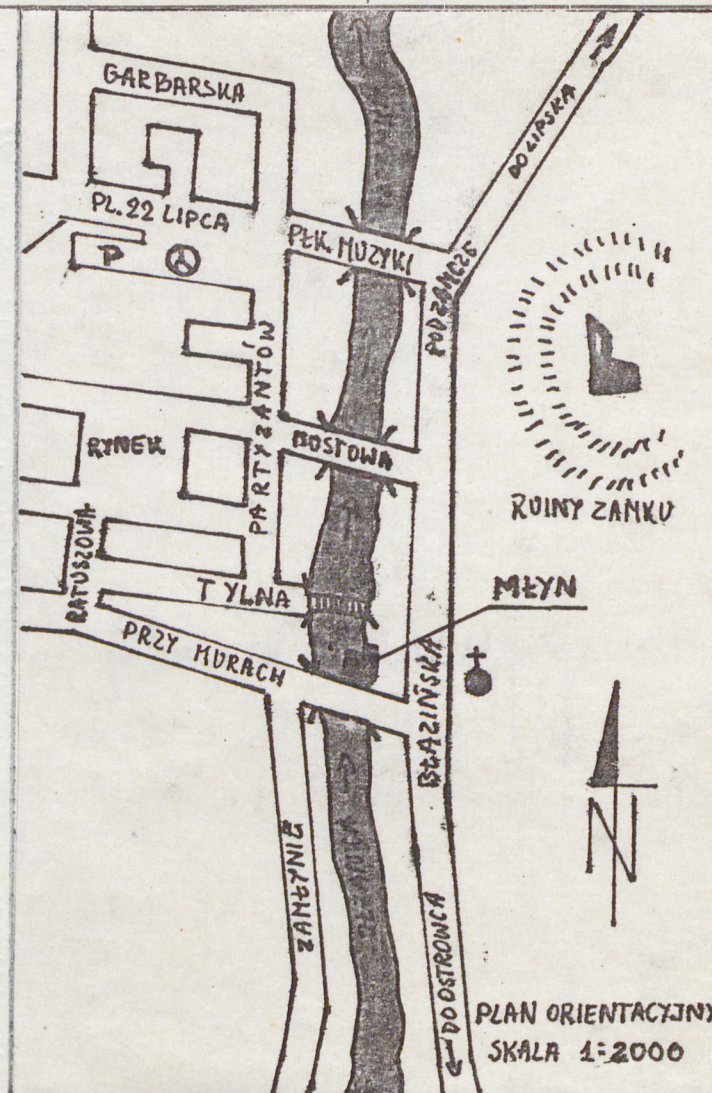
2. Czas powstania

XIX-XX w

3. Miejscowość

IŁŻA

11. Zdjęcia, plan sytuacyjny, rzuty



4. Adres

ul. PRZY MURACH

nr hipoteczny

5. Przynależność administracyjna

województwo radomskie

gmina Iłża

pow. RADOM

6. Poprzednie nazwy miejscowości

Iłża

7. Przynależność administracyjna przed 1.VI.1975.

województwo kieleckie

powiat Iłża

8. Właściciel i jego adres

9. Użytkownik i jego adres

10. Rejestr zabytków

Nr data

autor zdjęć
data wykonania
miejsce przechowywania negatywów

12. Autorzy, historia obiektu, określenia stylu.

Iłża to jeden z najstarszych ośrodków przemysłowych w Polsce. Stwierdza to dokument z 1333 roku, w którym Jan Grott, biskup krakowski, nadaje staw "in antiqua nostra civitate Iłża" z młynem, Paczoldowi i jego synowi Mikołajowi, kowalom, pozwalając im rozszerzyć młyn, zbudowane kuźnie żelaza o 3 kołach. Muszą oni dawać z niej po 10 żelaz płużnych rocznie i po 5 fartonów czynszu z młyna. (M. Bukowska, St. Wysocki - s.32). Miasto lokowane było na prawie magdeburskim z dziedzicznym urzędem wójta. W dokumencie z 1379 roku widzimy wójta Floriana jak wspólnie z "obecnymi opatrznyimi mężami, panami kawnikami..." zatwierdza akt sprzedaży młyna. Wójt był także właścicielem domu z 3 kołach nad Iłżanką, której 6-cio kilometrowy odcinek miał prawo wyłącznego użytkowania. (A. Bednarczyk - s.8). W połowie XIV w. własny młyn na stawie przy starym mieście posiadali biskupi krakowscy, a 3 część z jego dochodów należała w 1359 r. do mieszcza-
 nina iłżeckiego Piotra. Wdowa po nim - Katarzyna, w 1379 sprzedała te dochody biskupowi krakowskiemu Florianowi Mokrowskiemu za sumę 39 grzywien. W 10 lat później młyn ten kupił za 80 grzywien od Jakusza, syna Mikołaja z Poznania - iłżeckiego młynarza, Piotr, syn Welisława, cieśla z Żarnowa. Otrzymał ów Piotr równocześnie od biskupa Jana Rodlickiego zezwolenie na budowę dwóch innych młynów, z których jeden miał być położony na obszarze starego miasta, a drugi przy drodze na Pakosław. Równocześnie wójt iłżecki posiadał własny młyn, w którym dwa koła służyły do mielenia zboża, a trzecie do tłuczenia słoju na piwo. (A. Bednarczyk - s.9). W XV w. Franciszek Krasiński, biskup krakowski podarował miastu łakę z urządzeniem do bielienia płótna, którą dotąd zwano Blechem oraz młyn z foluszem (urządzeniem do obróbki sukna) na rzece Iłżance. (A. Bednarski - s.10). Statut cechu wielkiego z 1575 roku

13. Opis (sytuacja, materiał i konstrukcja, rzut, bryła, elewacje, dach, wnętrze wyposażenie, instalacje)

Usytuowanie.

Budynek młyna wodnego zlokalizowany jest przy ul. Przy Murach, nad rzeką Iłżanką. Położony jest szczytem do ulicy, osią dłuższą na linii pld.-płn. Od strony pld. przebiega ulica. Przy Murach i usytuowany jest most przejazdowy przez rzekę. Od strony zach. rzeka Iłżanka i parcele na jej lewym brzegu. Od strony płn. znajduje się fragment łagodnie opadającego brzegu rzeki wraz ze szpalerem drzew, zwieńczony jest on kładką dla pieszych łączącą ul. Tylną z drogą prowadzącą nad rzeką. Od strony wsch. znajduje się brukowany plac podjazdowy do młyna oraz parcele ul. Błazińskiej.

Ściany.

Konstrukcja ścian słupowo-ryglowa. Ściany oszalowane deskami pionowymi, na styk, spoiny oblistwowane. Budynek spoczywa na przyciesiach ułożonych na fundamencie z kamienia łupanego

Okna.

W części-parterowej dwuskrzydłowe, pojedyncze, sześcioklatkowe, w nadbudówce - pojedyncze, jednotaflowe, sześcioklatkowe, zdwojone. Okna parteru zasłanianie są okiennicami, typu ciesielskiego, zbitych z desek

Drzwi.

Drewniane, pojedyncze, dwuskrzydłowe, typu ciesielskiego, zbite z desek, na styk, spoiny oblistwowane. Nad drzwiami jednospadowy dach kryty papą.

Rzut.

Budynek młyna i turbiny na planie prostokąta.

Elewacje.

Wschodnia - w parterze czteroosiowa, w nadbudówce (poddaszu) dwuosiowa, w części parterowej połać dachu jednospadowa ze spadkiem na stronę wsch. Obrzeże dachu obwiedzine instalacją odgromową. Nad oknem w części płn. znajduje się tablica informacyjna: "Gminna Spółdzielnia Samopomoc Chłopska w Iłży, Młyn Nr 1 w Iłży".

Południowa - jednoosiowa, od strony zach. ściana szczytowa z jednospadowym dachem turbinowni, w części środkowej ściana szczytowa jest wyższa o nadbudówkę poddasza. Dach jednospadowy ze skłonem na stronę zachodnią. Od strony wsch. ściana szczytowa części zasadniczej budynku młyna.

Zachodnia - W części południowej ściana frontowa turbinowni, dach jednospadowy turbinowni i nadbudówki obwiedziny po krawędzi odgromie

14. Kubatura	15. Powierzchnia użytkowa	16. Przeznaczenie pierwotne	17. Użytkowanie obecne
18. Prace budowlane i konserwatorskie, ich przebieg i dokumentacja		19. Stan zachowania (fundamenty, ściany zewnętrzne, ściany wewnętrzne, sklepienia, stropy, konstrukcje dachowe, pokrycie dachu, wyposażenie i instalacje)	
20. Najpilniejsze postulaty konserwatorskie			

21. Akta archiwalne (rodzaj akt, numer i miejsce przechowywania)

22. Bibliografia

M. Borkowska i St. Wysocki, Iłża, Starachowice 1937

Adam Bednarczyk, Iłża, Kraków 1981

tenże, wywiad i rozmowa prywatna

Słownik Geograficzny Królestwa Polskiego, t. 3, s. 271-275

(red.) Stanisław Pazyra, Miasta polskie w tysiącleciu,

Wrocław-Warszawa-Kraków 1965

23. Źródła ikonograficzne i fotografie (rodzaj, miejsce przechowywania, sygnatury)

24. Uwagi różne

25. Wypełnił

Jacek Pieczonka

kwiecień 1989

26. Sprawdził

1. Miejscowość I Ł Ź A	2. Obiekt (nazwa jak w karcie) M Ł Y N W O D N Y	3. Zawartość wkładki (nazwa obiektu lub materiału uzupełniającego) opisy, zdjęcia
---------------------------	---	--

cd. punkt 12

wspomina o m ł y n a c h w mieście, z których jeden położony był w nowej Iłży. (A. Bednarczyk - s.11). W 1825 roku oprócz fabryki fajansu Sunderlanda istniały w Iłży w tym okresie 2 młyny, tartak, browar piwny i 4 gorzelnie. (A. Bednarczyk - s.40). Natomiast w Słowniku Geograficznym Królestwa Polskiego (t.3,s.272) dowiadujemy się że z zakładów fabrycznych istnieją: 3 m ł y n y wodne amerykańskie, 1 wiatrak, i dalej na str. 274 " W r. 1842 były dwa m ł y n y wodne do mielenia zboża, tartak i m ł y n wodny do mielenia szkliwa dla fabryki fajansów założonej w r 1823. Dobra rządowe Iłży podług opisu z r. 1833 i 1855 składają się z miasta, zamku, folwarku Iłża z m ł y n e m , stawem, tartakiem ...". Nadmienić trzeba, że o istnieniu w Iłży kilku młynów podaje praca - "Miasta polskie w tysiącleciu" pod red. Stanisława Pazyry. U schyłku XIX wieku powiat iłżecki był wyjątkowo nasycony zakładami przemysłowymi: "W całym powiecie iłżeckim w 1879 roku istniało: 5 gorzelni, 3 browary, 5 olejarni, 7 gorzelni, 1 krochmalnia, 1 fabryka octu, 1 m ł y n parowy, 35 m ł y n ó w wodnych, 22 wiatraki, 1 fabryka fajansów, 4 cegielnie, 6 wapniarni i 3 zakłady żelazne". (SGKP - T.3,s.274)

Historia obecnego młyna sięga pocz. XX w., kiedy to został wystawiony piętrowy młyn z drewna modrzewiowego. Był on własnością Żydów, którzy posiadali wybudowany przez siebie tartak po drugiej stronie rzeki. Młyn Żydów Iłżeckich był rozbudowanym i zmodernizowanym budynkiem z XIX w. Tak więc można retrospektywnie odnieść się do XIV wieku, kiedy to w obrębie nowozakładanego pod wzgórzem miasta znajdował się młyn wodny. W 1939 młyn został odkupiony przez Karola Szlachetko. W czasie wojny był czynny pod zarządem niemieckim. Po wyzwoleniu przez kilka lat prowadziła przemiał żona Karola - Jadwiaga Szlachetko wraz ze szwagrem Julianem Szlachetko. W 1950 roku pożar zniszczył stary budynek. Na zgłiszczach wystawiono obecny budynek, który w znikomym stopniu świadczy o wielowiekowej tradycji młynarstwa w Iłży.

Wkładkę założył: Jacek Pieczonka IV 1989
(imię, nazwisko, data)

Miejsce przechowywania negatywów: BBiDZ w Radomiu

Wzór ODZ 1985



2. Ściana płd.



4. Ściana wsch.

5. Drzwi wejściowe.



3. Ściana płn.



1. Miejscowość I Ł Ź A	2. Obiekt (nazwa jak w karcie) M Ł Y N W O D N Y	3. Zawartość wkładki (nazwa obiektu lub materiału uzupełniającego) opisy- c.d. pkt 13, zdjęcia rysunki
---------------------------	---	---

c.d. pkt 13.

niem.

Północna- jednoosiowa w części parterowej, przez całą szerokość budynku przymocowana okapówka. Od połowy szerokości w stronę wsch. jednospadowy dach części głównej budynku młyna, w drugiej połowie jednospadowy dach części nadbudówki skłon w stronę zach.

Dach.

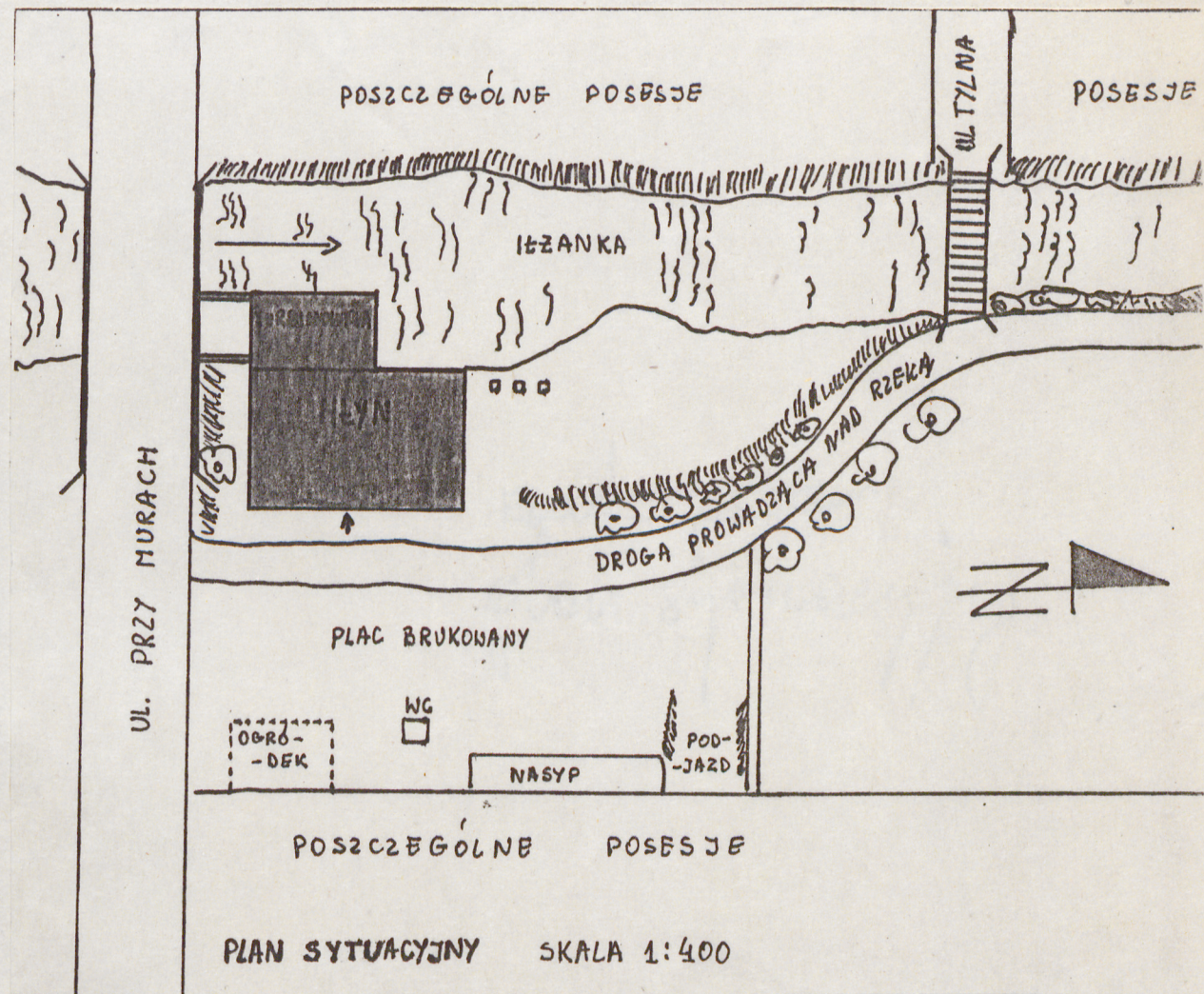
Wszystkie części składowe budynku młyna posiadają dachy jednospadowe, krokwiowo-płatwiowe, pokryte papą.

Wkładkę założył:.....
(imię, nazwisko, data)

Miejsce przechowywania negatywów:



6. Okiennica.
7. Okno w nadbudówce.



1. Miejscowość I Ł Ź A	2. Obiekt (nazwa jak w karcie) M Ł Y N W O D N Y	3. Zawartość wkładki (nazwa obiektu lub materiału uzupełniającego) zdjęcia, rysunki
---------------------------	---	--



8. Ściana płn. turbinownii.

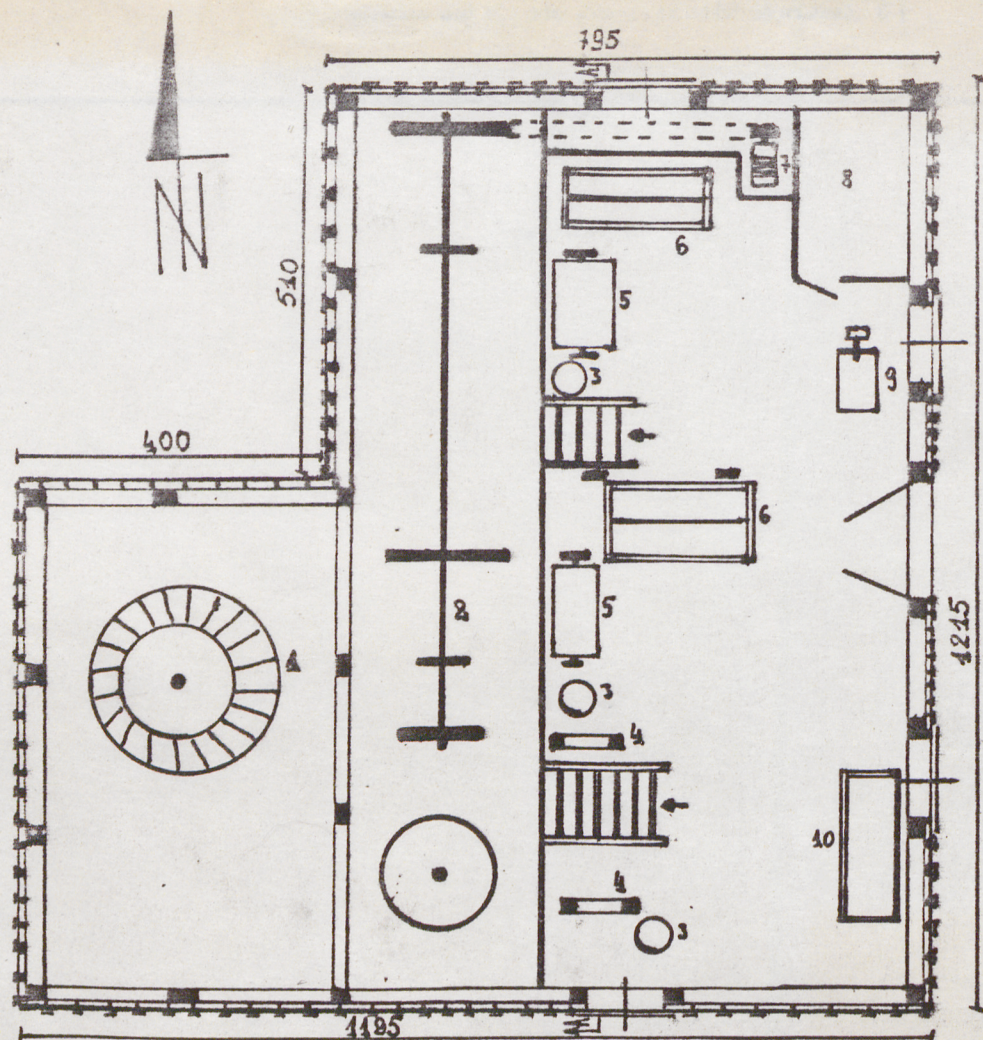


9. Upust betonowy na turbinę.
10. Turbinownia - widok od strony zach.

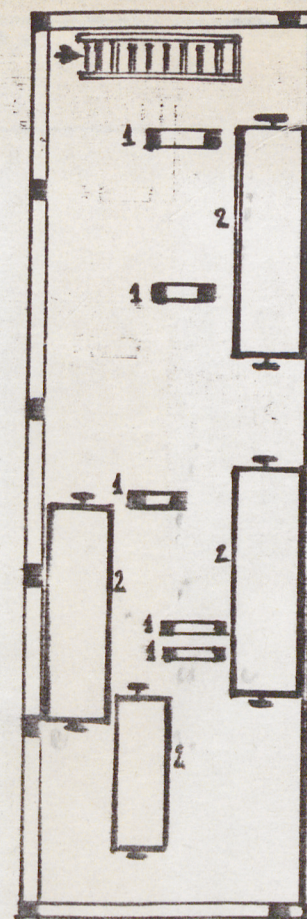


Wkładkę założył: Jacek Pieczonka IV 1989
(imię, nazwisko, data)

Miejsce przechowywania negatywów: BBiDZ w Radomiu

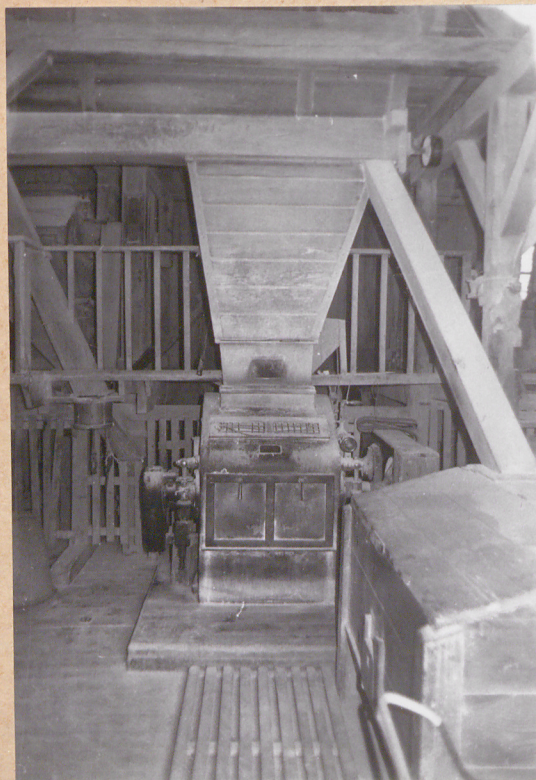


Rzut przyziemia, SKALA 1:100.
 1. Turbina. 2. Transmisja. 3. Zępy. 4. Elewatory. 5. Walce. 6. Skrzynie na mąkę.
 7. Silnik elektryczny 18 KW. 8. Kanton. 9. Waga. 10. Skrzynia na nawoźnia.



Rzut podłazza, SKALA 1:100
 1. Elewatory. 2. Cyliny.

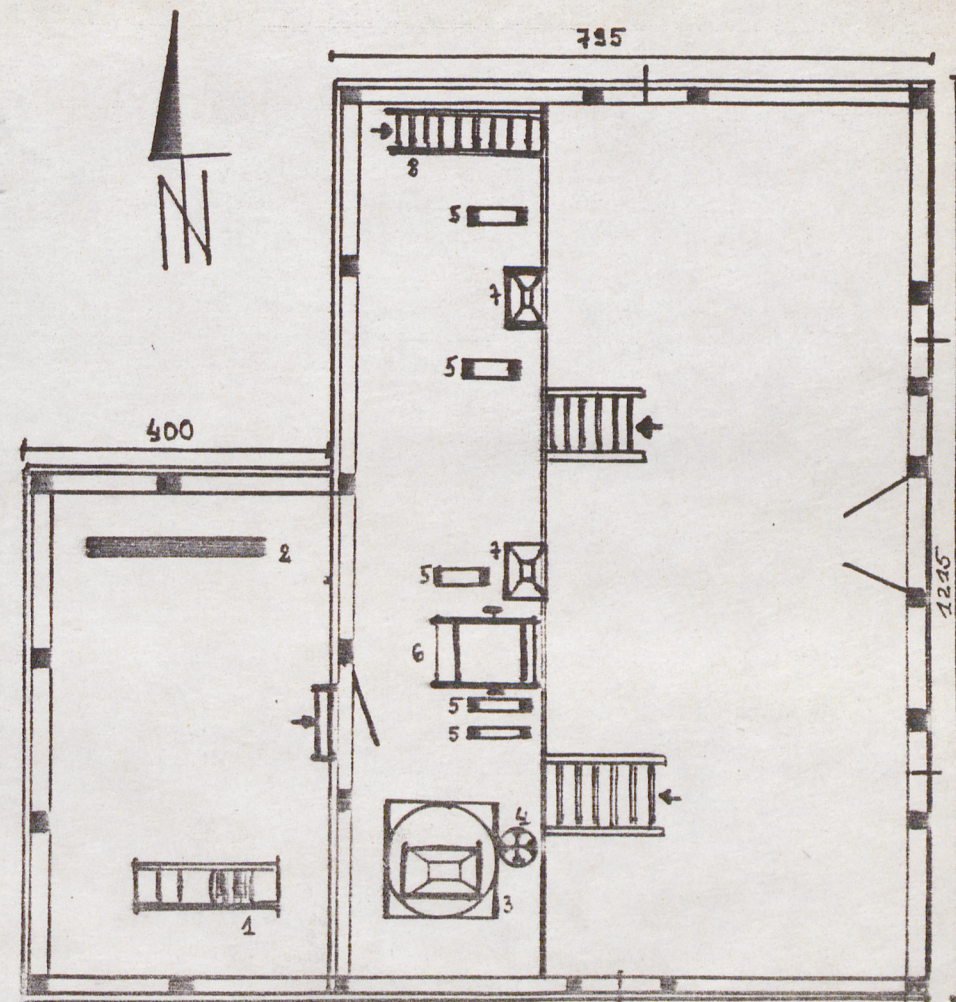
1. Miejscowość	2. Obiekt (nazwa jak w karcie)	3. Zawartość wkładki (nazwa obiektu lub materiału uzupełniającego)
I Ł Ź A	Młyn wodny	zdjęcia, rysunki.



11. Walce "Zakłady Przemysłowe
inż. Fr. Pałaszewski i Synowie
Rogoźno Wielkopolskie.



12. Walce "Fabryka Maszyn
Radomsko.

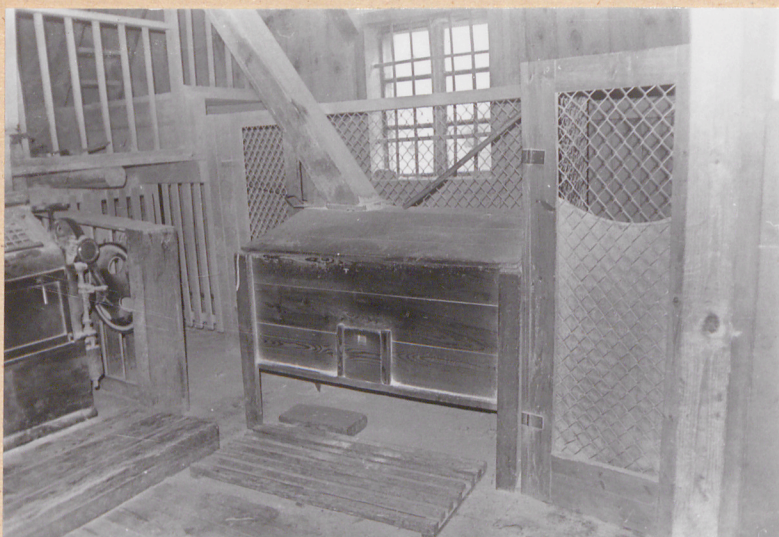


Rzut I kondygnacji. SKALA 1:100

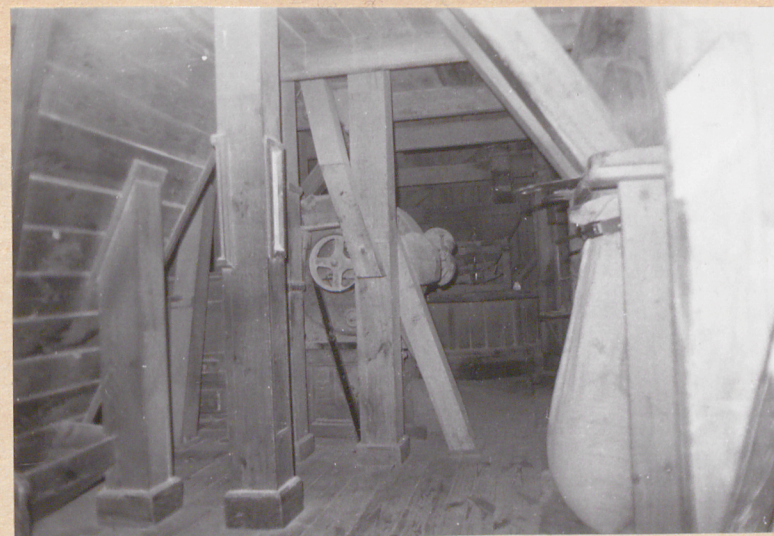
1. Silnik napędzający ospiak. 2. Koło zamachowe. 3. Ospiak. 4. Regulator. 5. Elementy.
6. Nawa. 7. Kasze zasypowe do walca. 8. Schody na poddasze.

Wkładkę założył: Jacek Pieczonka VII 1989r.
(imię, nazwisko, data)

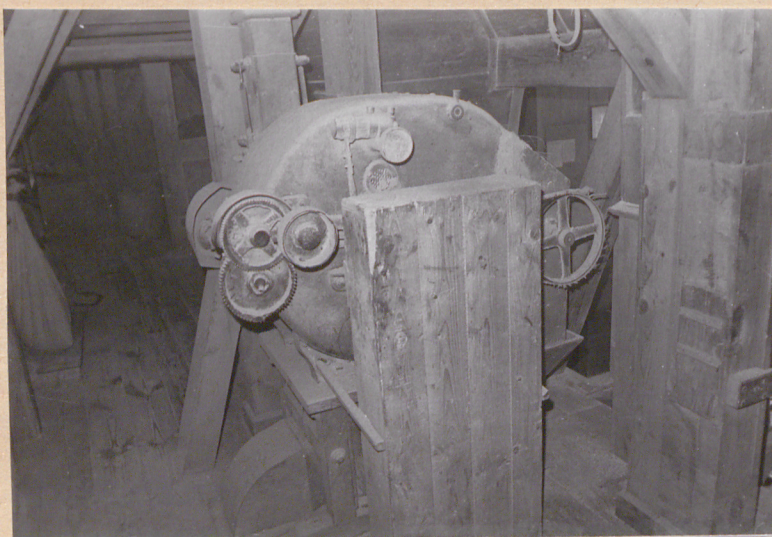
Miejsce przechowywania negatywów: BBiDZ w Radomiu



13. Skrzynia na mąkę.



14. Wnętrze-ustawienie marsa i ospiaka.



15. Mars.



16. Fragment transmisji górnej.

1. Miejscowość

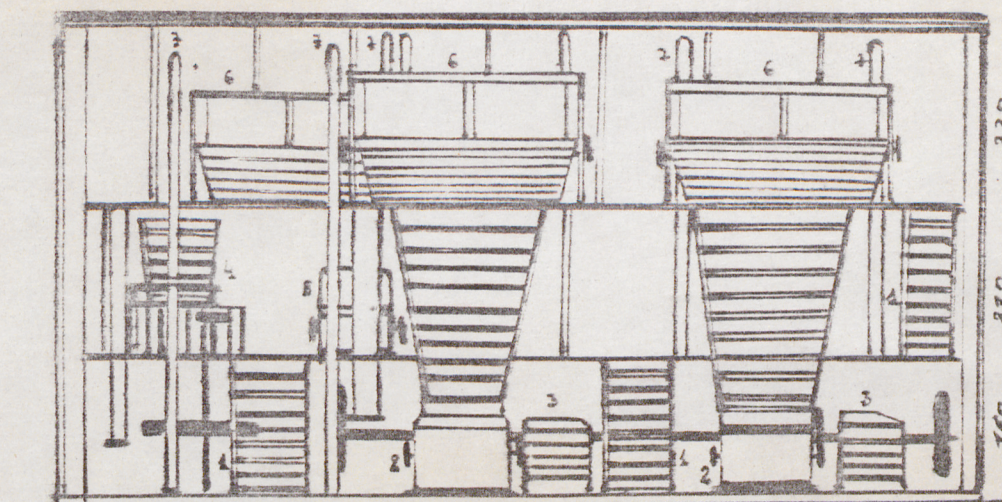
I Ł Ź A

2. Obiekt (nazwa jak w karcie)

Młyn wodny

3. Zawartość wkładki (nazwa obiektu lub materiału uzupełniającego)

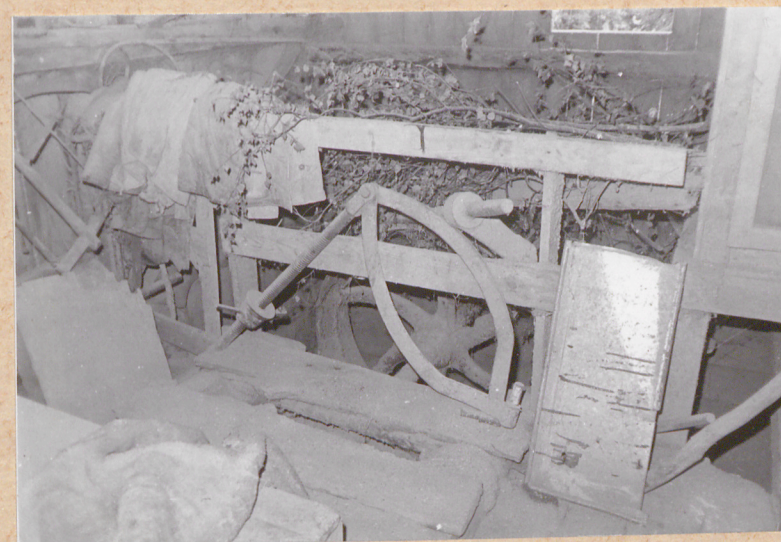
zdjęcia, rysunek.



Przekrój A-A. SKALA 1:100

1. Schody. 2. Wałek. 3. Skrzynie na mąkę. 4. Opiśki. 5. Haseł. 6. Cylindry.
7. Elewatory.

17. Widok od strony płn.

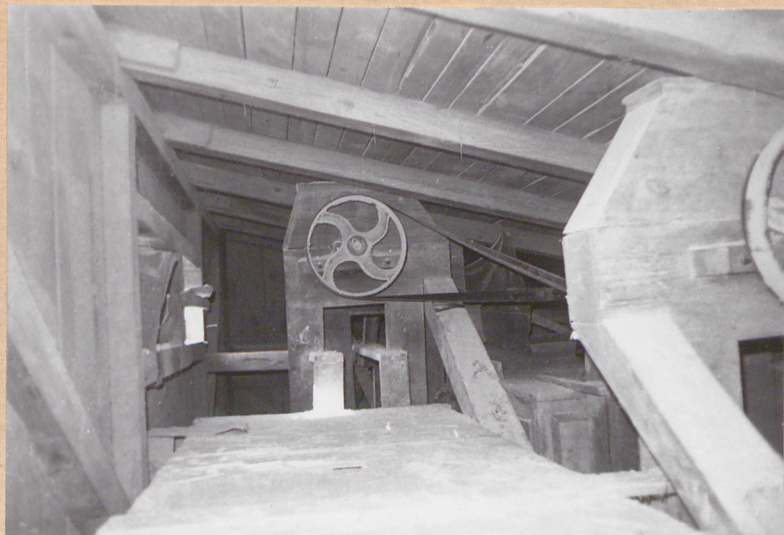


Wkładkę założył: Jacek Pieczonka VII 1989r.

(imię, nazwisko, data)

Miejsce przechowywania negatywów: BBiDZ w Radomiu.

18. Turbinownia - widoczne w głębi koło napędowe.



19. Końcówki górne elewatorów.



21. Zsyp.



22. Ospiak i regulator.



20. Cylinder.

1. Miejscowość

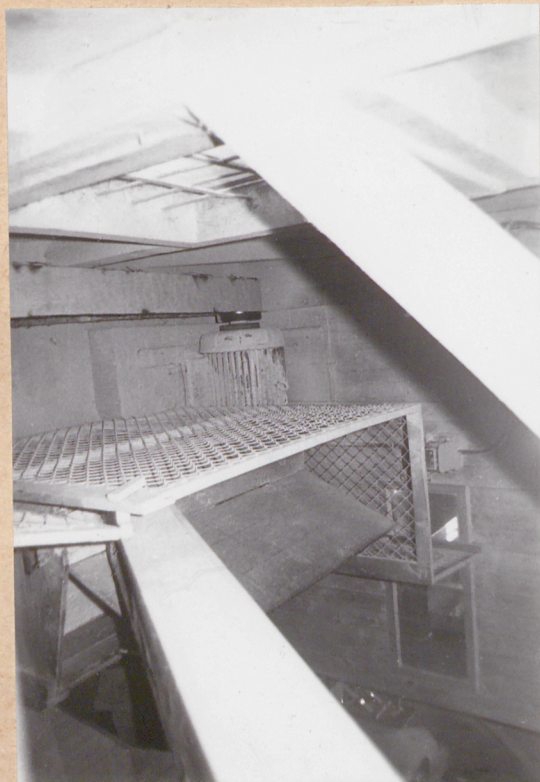
I Ł Ź A

2. Obiekt (nazwa jak w karcie)

Młyn wodny

3. Zawartość wkładki (nazwa obiektu lub materiału uzupełniającego)

Zdjęcia



23. Silnik elektryczny 18 KW.



24. Schody na I kondygnację.



25. Wewnętrzna konstrukcja słupowa z mieczami.

Wkładkę założył: Jacek Pieczonka VII 1989r.
(imię, nazwisko, data)Miejsce przechowywania negatywów: BBiDZ w Radomiu.