

A B C D E F G H I J K L Ł M N O P R S T U V W X Y Z Nr

1. Obiekt

G O R Z E L N I A

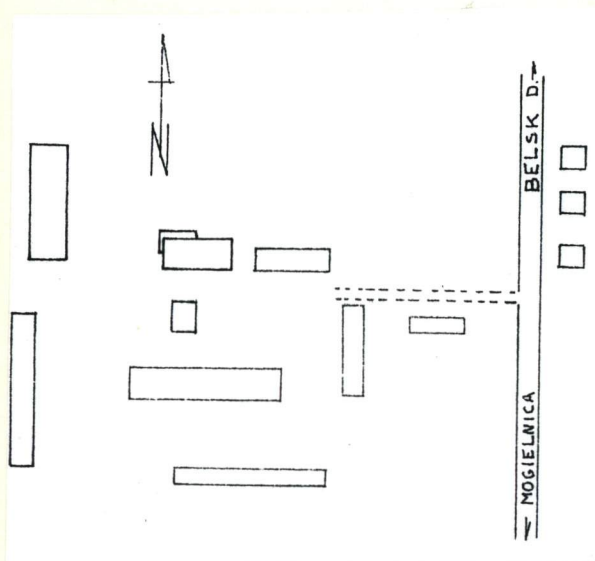
2. Czas powstania

1897r.

3. Miejscowość

STARA WIEŚ

11. Zdjęcia, rzut, przekrój, sytuacja, orientacja



4. Adres

Stara Wieś 1

nr hipoteczny 17850

5. Przynależność administracyjna

województwo radomskie

gmina Belsk Duży

6. Poprzednie nazwy miejscowości

j.w.

7. Przynależność administracyjna
przed 1 VI 1975

województwo warszawskie

powiat grójecki

8. Właściciel i jego adres

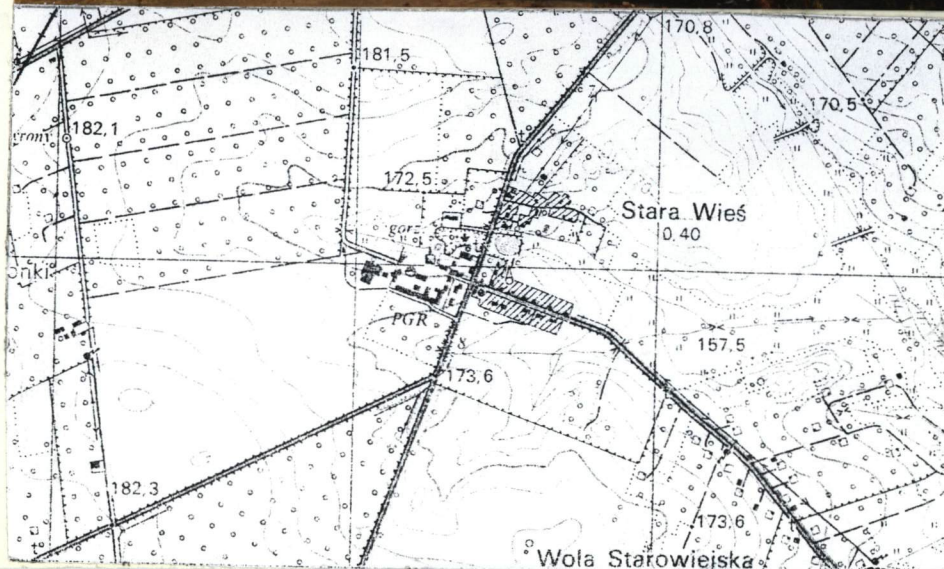
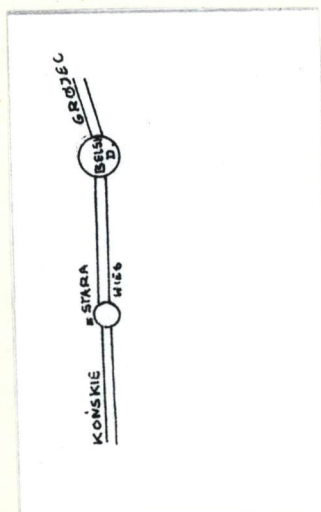
Agencja Własności Rolnej Skarbu
Państwa Oddział w Lublinie
ul. Karłowicza 4a

9. Użytkownik i jego adres

AWRSP Oddz. Lublin
ul. Karłowicza 4a

10. Rejestr zabytków

Nr data



Budynek usytuowany w północnej części placu gospodarczego, na planie prostokąta z dwoma dobudówkami. Frontem zwrócony ku południowi. Składa się jakby z trzech połączonych z sobą części. Od wschodu i zachodu są to pomieszczenia mieszkalne i biurowe, a część środkowa - zresztą najciekawszą architektonicznie jest właściwą gorzelnią. Budynek podpiwniczony. Fundamenty kamienno-ceglane. Ściany z cegły pełnej ceramicznej.

Piwnice mają sklepienia mieszane, częściowo kolebkowe, częściowo proste. Są pod bocznymi skrzydłami budynku. W środkowej części tworzą jednorodną powierzchnię z parterem i drugą kondygnacją a połączone są żeliwnymi schodami. Wejście do piwnic od północy budynku. Wejście do budynków od strony południowej. Obiekt dwutraktowy, dziewięcioosiowy. Wnętrza wielokrotnie przerabiane, bez ciekawego wyposażenia. Typowe piece kaflowe i kuchenne, Ściany zewnętrzne boniowane, tynkowane z dużymi ubytkami tynku, szczególnie od północy i wschodu. Od zachodu drewniana przybudówka ze schodami.

Dach kryty eternitem falistym, dwustronnie łamyny z naczółkami. Dwa kominy, po jednym dla każdej mieszkalnej części ze wspólnymi kanałami.

Stolarka drewniana, sosnowa. Drzwi płytowe. Przybudówka od północy jest kotłownią przemysłową. W części środkowej kotły zacierowe, destylarka oraz urządzenia schładzające i przepompownia połączona z magazynem spirytusu usytuowanym na południe od gorzelni.

Obiekt wystawiony dla Lubomirskich, przejęty jako wiano przez Morawskich /właścicieli Starej i Małej Wsi/. W ich rękach do 1945 r. W 1945 przejęty przez Państwo a w 1950 r. przez PGR Stara Wieś.

1992 r. - przejęty przez Agencję Własności Rolnej Skarbu Państwa Oddział w Lublinie, aktualnie trwają poszukiwania dzierżawcy lub nowego właściciela.

<p>14. Kubatura</p> <p>2227m³</p>	<p>15. Powierzchnia użytkowa</p> <p>518m²</p>	<p>16. Przeznaczenie pierwotne</p> <p>gorzelnia i mieszkania</p>	<p>17. Użytkowanie obecne</p> <p>gorzelnia i mieszkania</p>
<p>18. Prace budowlane i konserwatorskie, ich przebieg i dokumentacja</p> <p>1951 r. - remont obiektu z adaptacją części pomieszczeń na pomieszczenia biurowe,</p> <p>1963 r. - remont kapitalny z instalacją sieci wodno-kanalizacyjną, tynkowanie ścian,</p> <p>1983 r.- wymiana pokrycia dachowego i konstrukcji dachowych. Częściowe zmiany w układzie wnętrza w związku z przeniesieniem części biur do nowego budynku administracyjnego.</p>		<p>19. Stan zachowania (fundamenty, ściany zewnętrzne, ściany wewnętrzne, sklepienia, stropy, konstrukcje dachowe, pokrycie dachu, wyposażenie i instalacje)</p> <p>Stan zachowania budynku gorzelni średni. Duże zawilgocenie szczególnie od północy. Zaprawa wapienna częściowo zlasowana. Duże zacieki na całych ścianach. Duże ubytki tynku w ścianach zewnętrznych. Stropy drewniane z legarami stalowymi, konieczny wymiana części belek-destrukcja drewna. Konstrukcje dachowe wymienione w 1983 r. Małe ubytki w pokryciu dachowym. Budynek wyposażony w instalację wod.-kan., elektryczną i odgromową. Bogaty sprzęt p.-poż. w tym hydranty wewnętrzne. Stan instalacji bardzo dobry.</p> <p>20. Najpilniejsze postulaty konserwatorskie</p> <p>Brak użytkownika obiektu. Konieczne natychmiastowe założenie opaski izolacyjnej wzdłuż fundamentów. Remont ścian zewnętrznych połączony z tynkowaniem. Wymiana stolarki okiennej w piwnicach i niektórych pomieszczeniach mieszkalnych . Wymiana części belek stropowych.</p>	

21. Akta archiwalne (rodzaj akt, numer i miejsce przechowywania)

AWRSP Oddz. Lublin - dokumentacja b.PGR Stara Wieś
WKZ w Radomiu - spis adresowy, zdjęcia, notatki z lu-
stracji terenowych
Sąd Rejonowy w Grójcu - Wydział Ksiąg Wieczystych.

22. Biblioteka

Budownictwo wiejskie - I. Tłoczek 1974 r.
Budownictwo ludowe w Polsce - Mariusz Pokropek 1976 r.
Muzeum Wsi Radomskiej - materiały różne.

23. Źródła ikonograficzne i fotografia (rodzaj, miejsce przechowywania, sygnatury)

Archiwum AWRSP w Lublinie
Archiwum WKZ w Radomiu
Zbiory rodziny Morawskich.

24. Uwagi różne

25. Opracował

tekst..... Kinga Domagała maj 1996 r.

imię, nazwisko, data, podpis

plany, rysunki Kinga Domagała maj 1996 r.

imię, nazwisko, data, podpis

zdjęcia fotogr. Kinga Domagała maj 1996 r.

imię, nazwisko, data, podpis

miejsce przechowywania negatywów archiwum domowe

KARTA PO WYPEŁNIENIU PODLEGA OCHRONIE NA PODSTAWIE PRZEPISÓW PRAWA AUTORSKIEGO

26. Adnotacje o inspekcjach, informacje o zmianach (daty, imiona i nazwiska wypełniających)

27. Załączniki

1. Miejscowość

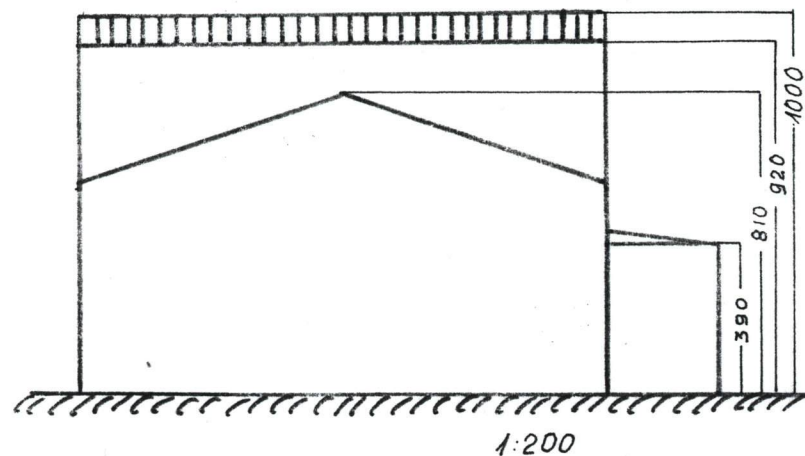
STARA WIEŚ

2. Obiekt (nazwa jak w karcie)

GORZELNIA

3. Zawartość wkładki (nazwa obiektu lub materiału uzupełniającego)

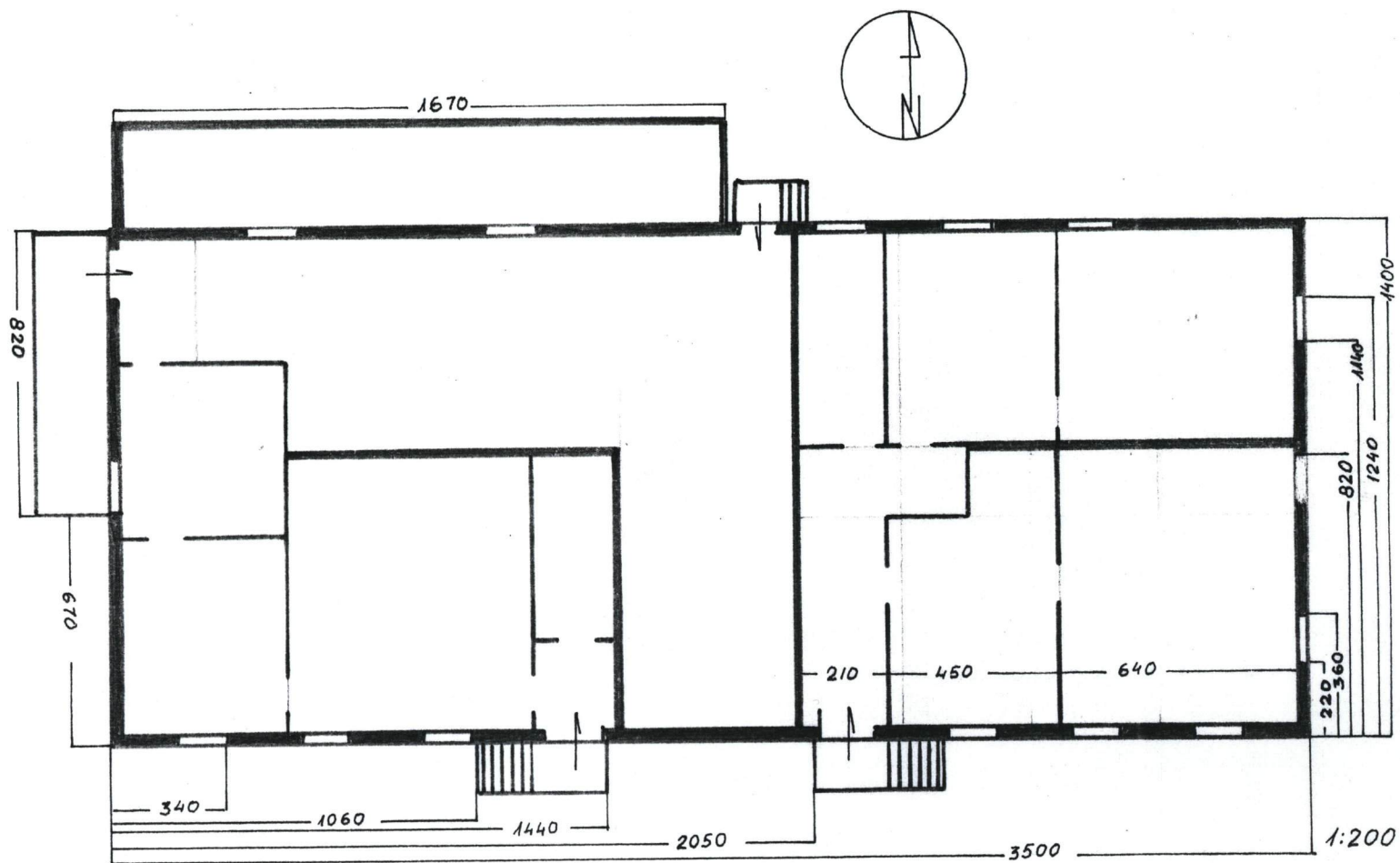
PLANY



Wkładkę założył: Kinga Domagała maj 1996r.
(imię, nazwisko, data)

Miejsce przechowywania negatywów:

Z-d Poligr. Jan Jasiński W-wa, ul. Wolna 13, tel. 12-43-83



1. Miejscowość STARA WIEŚ	2. Obiekt (nazwa jak w karcie) Gorzelnia	3. Zawartość wkładki (nazwa obiektu lub materiału uzupełniającego) FOTOGRAFIE
------------------------------	---	--



Wkładkę założył: Kinga Domagała maj 1996 r.
(imię, nazwisko, data)

Miejsce przechowywania negatywów: archiwum własne

Z-d Poligr. Jan Jasiński W-wa, ul. Wolna 13, tel. 12-43-83



1. Miejscowość	2. Obiekt (nazwa jak w karcie)	3. Zawartość wkładki (nazwa obiektu lub materiału uzupełniającego)
STARA WIEŚ	GORZELNIA	Fotografie



Wkładkę założył: Kinga Domagała maj 1996 r.
(imię, nazwisko, data)

Miejsce przechowywania negatywów: archiwum własne

Z-d Poligr. Jan Jasiński W-wa, ul. Wolna 13, tel. 12-43-83

