

1. Obiekt STROZÓWKA  
44213 Dom mieszkalny

2. Czas powstania  
 przeł. XIX/XXw

3. Miejscowość  
 GRODZISK MAZOWIECKI

4. Adres  
 ul. Szkolna 10  
 nr hipoteczny .....

5. Przynależność administracyjna  
 województwo Warszawskie  
 gmina m. Grodzisk Maz.  
pow. Grodzisk

6. Poprzednie nazwy miejscowości  
 -----

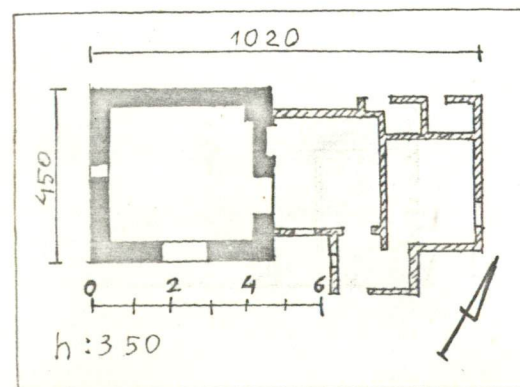
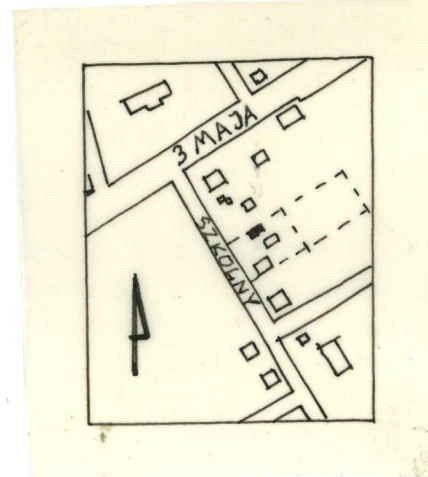
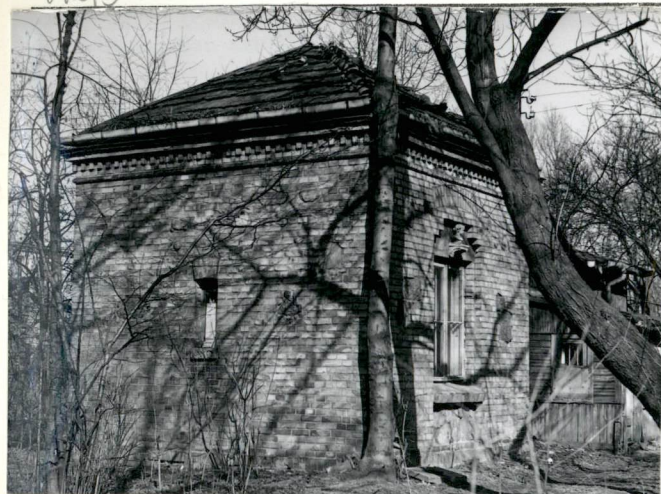
7. Przynależność administracyjna  
 przed 1.VI.1975  
 województwo Warszawskie  
 powiat m. Grodzisk Maz.

8. Właściciel i jego adres  
 Malewicz Cecylia,  
 Mszczonów,  
 ul. Marchlewskiego 6

9. Użytkownik i jego adres  
 Kazimiera Piotrowska  
 w/m

10. Rejestr zabytków

Nr..... data .....



autor zdjęć K. Guttmejer  
 data wykonania  
 miejsce przechowywania negatywów

III.1977

12. Autorzy, historia obiektu, określenia stylu.

Wg informacji p. Pietrasiaka /Współwłaściciel domu mieszkalnego na tej samej posesji/, dom ten wraz z całym zespołem: domu mieszkalnego od ulicy, b. biblioteki zaprojektował i wznosił dla siebie inż. kolejowy Wydzga.

13. Opis (sytuacja, materiał i konstrukcja, rzut, bryła, elewacje, dach, wnętrze wyposażenie, instalacje)

Obiekt usytuowany na małej otwartej działce w zespole domu mieszkalnego przy ulicy, b. biblioteki, nieco oddalony od ulicy, równoległy do niej. Jest dwuczęściowy: część mieszkalna murowana i część gospodarcza drewniana.

Część mieszkalna murowana z cegły z nieznacznym użyciem kamienia granitowego, nietynkowany. Wzniesiony na fundamencie ceglany. Strop murowany, więźba dachowa krokwiowa, pokryta dachówką karpiówką. Drzwi płycinowe, okno półskrzynkowe, dwupodziałowe. Założona na planie kwadratu, jednobieżna, jednokondygnacyjna, niepodpiwniczona. Kryta spłaszczonym dachem namiotowym. Obiega ją podokapowy fryz ząbkowy. Nad oknem ceramiczne popiersie putta na konsolce.

Część drewniana gospodarcza ~~drewni~~ wzniesiona w konstrukcji wieńcowej, na zewnątrz odeskowana, wewnątrz częściowo otynkowana, częściowo odeskowana. Na fundamencie ceglany, strop drewniany z podsufitką, częściowo tynkowaną / w pomieszczeniu tynkowanym sąsiadującym z partią murowaną /. Więźba krokwiowa kryta papą. Drzwi płycinowe, okna półskrzynkowe.

Założony na planie prostokąta o dwóch zasadniczych pomieszczeniach. Poprzedzony małym gankiem. Jednokondygnacyjny, niski, niepodpiwniczony, kryty spłaszczonym dachem dwuspadowym, ganek dachem pulpitem. Odeskowanie wewnątrz poziome na styk, zewnątrz pionowe i poziome na styk.

Dom posiada instal. elektr. i piec węglowy.



14. Kubatura	15. Powierzchnia użytkowa	16. Przeznaczenie pierwotne	17. Użytkowanie obecne
ok. 80 m <sup>3</sup>	ok. 15 m <sup>2</sup>	stróżówka	mieszkalne
18. Prace budowlane i konserwatorskie, ich przebieg i dokumentacja		19. Stan zachowania (fundamenty, ściany zewnętrzne, ściany wewnętrzne, sklepienia, stropy, konstrukcje dachowe, pokrycie dachu, wyposażenie i instalacje)  W części mieszkalnej ubytki dachówki, zawilgocenie więźby, przecieka strop. W części gospodarczej ubytki dachu, poważne zawilgocenie więźby i ścian. Stan tej części domu zły.	
20. Najpilniejsze postulaty konserwatorskie			
Pokryć dachówką część mieszkalną przed uprzednim sprawdzeniem stanu więźbydach. <del>W</del> W wypadku części gospodarczej wymagany byłby poważniejszy remont całości.			

21. Akta archiwalne (rodzaj akt, numer i miejsce przechowywania)

22. Bibliografia

23. Źródła ikonograficzne i fotografie (rodzaj, miejsce przechowywania, sygnatury)

24. Uwagi różne

Należy niewątpliwie zachować cały zespół: dom mieszkalny przy ulicy, była biblioteką oraz omawiany obiekt.

25. Wypełnił

III.1977

Karol Guttmejer

26. Sprawdził