

1. Obiekt

JATKI

2. Czas powstania

1836

3. Miejscowość GÓRA KALWARIA

~~XXXXXXXXXX~~
nr hipoteczny

11. Zdjęcie, plan sytuacyjny, rzuty



4. Adres

Góra Kalwaria
ul. 3 Maja

nr hipoteczny

5. Przynależność administracyjna

województwo WARSZAWSKIE

gmina

GÓRA KALWARIA

pow. PIASECZNO

6. Poprzednie nazwy miejscowości

Do 1670 Góra

od 1670 do 1 ćw. XVIII w. - Nowe
Jeruzalem

od 1 poł. XVIII w. Góra Kalwaria

7. Przynależność administracyjna
przed 1.VI.1975

województwo WARSZAWSKIE

powiat

PIASECZNO

8. Właściciel i jego adres

Urząd Miasta i Gminy
Góra Kalwaria
ul. Ratuszowa 1

9. Użytkownik i jego adres

PKS w Górze Kalwarii, Kolektura
To-To, zegarmistrz, pralnia "Praca
Kobiet" - Warszawa Hoża 70, cukier-
nia p. Z Trojanowskiego.

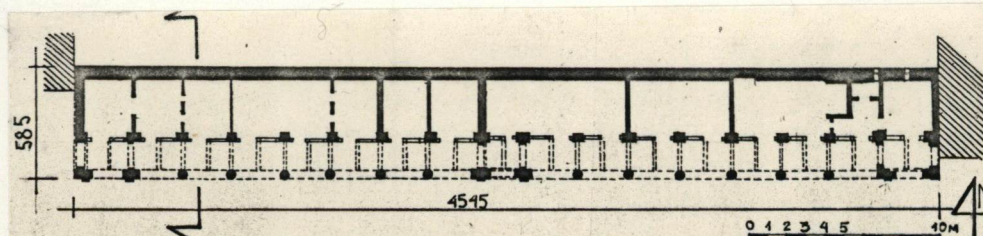
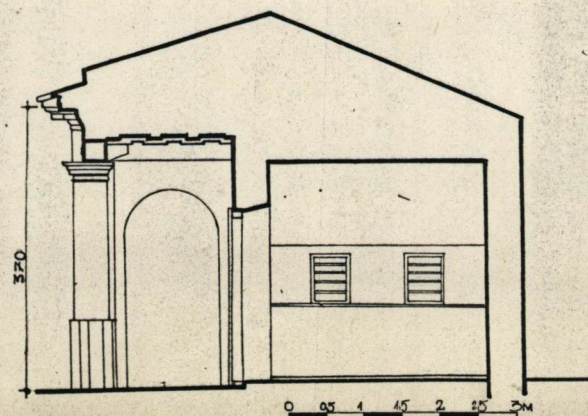
10. Rejestr zabytków

Nr

1022/98

data

20.I.1958r.

Fot.1 widok od pld.-wsch.
Fot.2 widok od pld.-zach.RZUT 1:400
PRZEKROJ 1:100autor zdjęć Barbara Dobrowolska
data wykonania XI.1983r.
miejsce przechowywania negatywów
u autora.

12. Autorzy, historia obiektu, określenia stylu.

Jatki wzniesione w 1836r. według projektu arch. Bonifacego Witkowskiego, jak sąsiedni ratusz. Do II wojny św. mieściły kramy rzeźnicze i piekarnicze. Do 1939r. w trójkątnym szczycie napis "Jatki piekarsko-rzeźnicze". W czasie wojny zniszczone, rekonstruowane prawdopodobnie równolegle z pracami przy ratuszu w latach 1950-1951. Po wyzwoleniu w jatkach nadal handel mięsem, w niektórych pomieszczeniach składy. Obecnie w jatkach mieszczą się drobne zakłady usługowe. W 1983 - pożar wschodniej części kramów, spaleni uległa część stropów, w tej chwili prowizorycznie zabezpieczonych.

13. Opis sytuacji, materiał i konstrukcja, rzut, bryła, elewacje, dach, wnętrze wyposażenie, instalacje)

SYTUACJA: jatki usytuowane przy ul. 3 Maja, stoją w południowej ścianie bloku zabudowy położonego wewnątrz głównego placu miasta, usytuowanego przy skrzyżowaniu osi założenia kalwaryjskiego. Otwarte portykiem kolumnowym na ulicę, gdzie zlokalizowane są przystanki PKS; stoją prostopadłe w stosunku do ratusza miejskiego, stykają się z nim od zachodu narożnikiem /fot.3/. Od północy przylegają do tylnych części działek przy ul. Swierczewskiego/ogródki warzywne, komórki gospodarcze/, /fot.4/. Od strony wschodniej stykają się z dwukondygnacyjną kamienicą. **MATERIAŁ, KONSTRUKCJA:** jatki murowane z cegły; stropy belkowo-deskowe z jednej strony wsparte na murze, z drugiej /przy kolumnadzie/ na drewnianym belkowaniu kolumnady /fot.12,13/. Stropy odeskowane "na polski zakład", w niektórych pomieszczeniach obite płytami z tworzyw sztucznych. Dach, pokrycie - dach dwuspadowy, kryty blachą malowaną na czerwono, od strony wschodniej /na przestrzeni 6-ciu przeszłę/ kryty papą. Wieżba dachowa niedostępna. Posadzki - w trakcie pełnym - cementowe, niektóre kryte linoleum; w portyku - ułożone płyty chodnikowe /fot.13/. Otwory prostokątne, okna - skrzynkowe dwu i jednoskrzydłowe, dwukwaterowe. Drzwi opierzone współczesne /fot.11/.

PLAN, BRYŁA: budynek półtoratraktowy, na planie wydłużonego prostokąta /49,5 x 5,9m/, trakt północny/głębszy/ podzielony na małe pomieszczenia - kramy, w części wschodniej podziały wtórne. Układ pierwotny ścian wielokrotnie zmieniany. Trakt południowy otwarty portykiem kolumnowym na ulicę. Całość jednokondygnacyjna, nakryta 2-spadowym niewysokim dachem. **ELEWACJE:** frontowa /południowa/ /fot.1,2/ - 17-osiowa w postaci kolumnowego portyku z przeszłem środkowym /fot.7/ i skrajnymi zaakcentowanymi półkolistymi arkadami, o boniowanej archiwolcie /fot.8,9/. Arkady ujęte pilastrami tokańskimi /fot.25/. Pozostałe kolumny portyku doryckie /fot.10,14/, ustawione na 10-bocznych postumentach. Oś środkowa fasady podkreślona trójkątnym płaskim szczytem z przedłużonymi attykowymi ściankami nad sąsiednimi przeszłami /fot.7/. Kolumnada zwieńczona wydatnym gzymsem /fot.16/. Elewacja zachodnia /szczytowa/ /fot.3:5,6/. Pierwotnie 2-osiowa z dwoma półkoliście zamkniętymi, niedekorowanymi otworami/płn. obecnie zamurowany/, umieszczonymi w płytowej półkoliście zamkniętej wnęce w gładkim murze. Wnęka ta wchodzi w przestrzeń uproszczonego frontonu /skrajnie uproszczony gzyms rozerwany/. Elewacja północna/tylna/ - pozbawiona dekoracji, bez otworów, tynkowana. Do prostej ściany przylegają bud. gosp. /fot.4/. **INSTALACJE** - elektryczna.

14. Kubatura 860m ³	15. Powierzchnia użytkowa 225m ²	16. Przeznaczenie pierwotne Jatki piekarsko-rzeźnicze	17. Użytkowanie obecne Drobne zakłady usługowe
-----------------------------------	--	--	---

18. Prace budowlane i konserwatorskie, ich przebieg i dokumentacja
Odbudowa jatek po zniszczeniach wojennych równocześnie z pracami przy ratuszu w latach 1950-1951.

19. Stan zachowania (fundamenty, ściany zewnętrzne, ściany wewnętrzne, sklepienia, stropy, konstrukcje dachowe, pokrycie dachu, wyposażenie i instalacje)
Zacieki na stropach; nieszczelne pokrycie dachowe, belki stropowe częściowo spalone, zabezpieczone prowizorycznie. Zawilgocone mury, odpadające tynki. Brak instalacji wodnej i kanalizacyjnej

20. Najpilniejsze postulaty konserwatorskie
Remont kapitalny spalonej części jatek; uzupełnienie pokrycia dachu; malowanie całości; doprowadzenie wody i instalacji kanalizacyjnej.

21. Akta archiwalne (rodzaj akt, numer i miejsce przechowywania)

22. Bibliografia

"Informator Turystyczny woj. Warszawskiego" - praca zbiorowa, WKkFiT-SiT. Warszawa 1961
"Katalog Zabytków Budownictwa i Architektury" - tom X zeszyt 14 - powiat Piaseczno
"Góra Kalwaria-Grójec-Warka" - Tadeusz Halpern, KAW RSW "Prasa-Książka-Ruch"

23. Źródła ikonograficzne i fotografie (rodzaj, miejsce przechowywania, sygnatury)
Przekazy ustne - kronikarza Góry Kalwarii, założyciela prywatnego muzeum miasta, pana Marchockiego zamieszkałego w Górze Kalwarii przy ul. 3 Maja 14.
Tam też siedziba muzeum.

24. Umaci różne

Przy ul. 3 Maja 14, Góra Kalwaria, powiat Piaseczno, woj. mazowiecki

25. Wypełnił

Barbara Dobrowolska

PRZEDSIĘBIORSTWO POLONIJNO-ZAGRANICZNE
ARPEX

26. Sprawdził

1. Miejscowość

GÓRA KALWARIA

2. Obiekt (nazwa jak w karcie)

JATKI

3. Zawartość wkładki (nazwa obiektu lub materiału uzupełniającego)

zdjęcia jatek



Fot.3 widok od zachodu

Fot.4 skrajne przesłono portyku - widok ogólny

Fot.5 fragment tylnej ściany jatek

Fot.6 elewacja zachodnia

3	5	6
4		

Wkładkę założył: Barbara Dobrowolska, XI, 1983r
(imię, nazwisko, data)

Miejsce przechowywania negatywów: u autora

Wzór ODZ 1978 r.

Fot.7 elewacja pld.-przęsło środkowe

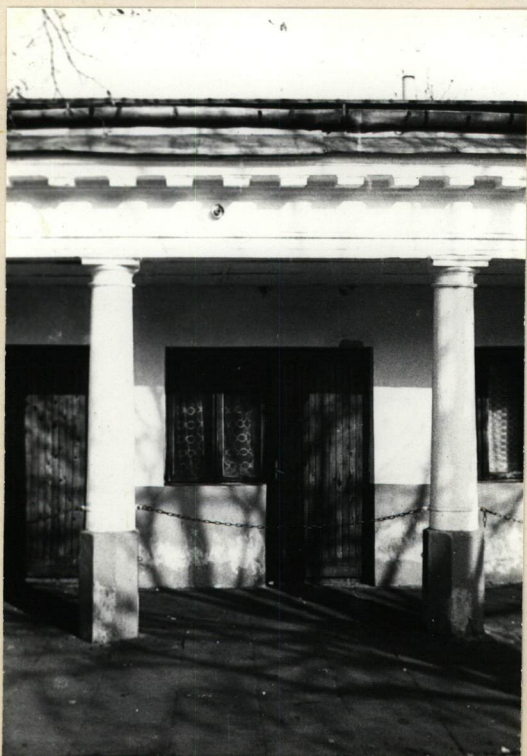


Fot.8 elewacja pld.-
przęsło skrajne
(zachodnie)



Fot.9 elewacja pld.-przęsło
skrajne(wschodnie)

Fot.10 elewacja pld.-przęsło
kolumnady



Fot.11 wejście do kramu

1. Miejscowość
GORA KALWARIA

2. Obiekt (nazwa jak w karcie)
JATKI

3. Zawartość wkładki (nazwa obiektu lub materiału uzupełniającego)
- zdjęcia jatek;
- na odwrocie plan orientacyjny i
sytuacyjny



Fot.12 wnętrze portyku -
-widok na zachód



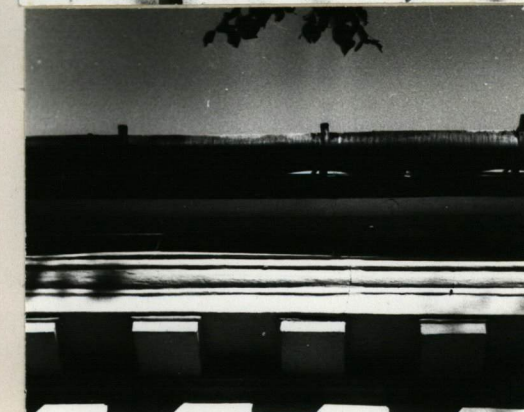
Fot.13 wnętrze portyku -
-widok na wschód



Fot.14 kapitel kolumny
portyku

Fot.15 kapitel pilastra
portyku

Fot.16 gzyms wieńczący
elewacji frontowej



Wkładkę założyli: Barbara Dobrowolska, XI, 1983r.
(imię, nazwisko, data)

Miejsce przechowywania negatywów: u autora

12	13	14	15
			16

