

353/2

4233

MAZOWIECKIE

427

1. Obiekt

DZWONNICA

2. Czas powstania

4 ćw. XVIII w.

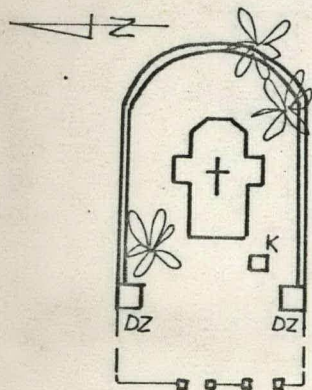
3. Miejscowość

CZERWIN

11. Zdjęcia, plan sytuacyjny, rzuty

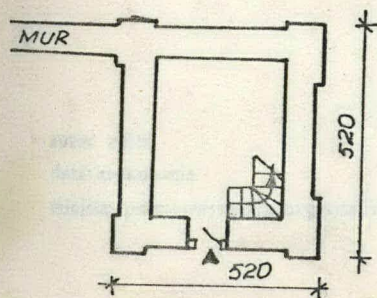
SYTUACJA

1:1000



RZUT PRZYZIEMIA

1:200



4. Adres

Czerwin
ul. Świerczewskiego 4

nr hipoteczny

5. Przynależność administracyjna

województwo ostrołęckie
gmina Czerwin

pow. OSTROŁĘKA

6. Poprzednie nazwy miejscowości

b/z

7. Przynależność administracyjna przed 1.VI.1975

województwo warszawskie
powiat Ostrołęka

8. Właściciel i jego adres:

Parafia rzym.-katolicka
w Czerwinie

9. Użytkownik i jego adres:

j.w.

10. Rejestr zabytków

A-42 5.04.1962
Nr. 52/717 data 5.04.1962 ✓

12. Autorzy, historia obiektu, określenia stylu

Prawdopodobnie wybudowana w 4 ćw. XVIII wieku po ukończeniu kościoła.

13. Opis (sytuacja materiał i konstrukcja, rzut, bryła, elewacje, dach, wnętrze wyposażenie, instalacje)

Sytuacja:

Położona w pobliżu rynku, przy ul. Świerczewskiego 4 na ogrodzonym terenie przykościelnym, w jego pd. części.

Materiał i konstrukcja:

Murowany, kryty blachą cynkową. Fundamenty: - murowane z cegły.

Ściany zewnętrzne: - murowane z cegły obustronnie tynkowane.

Strop: - drewniany. Konstrukcja dachowa: - drewniana

krokwiowa z jętką. Pokrycie dachowe: - blacha cynkowa.

Drzwi: - płycinowe. Okna: - prostokątne, półkoliście zamknięte, przez 2/3 kondygnacji. Podłogi: - cementowe.

Rzut:

Na planie kwadratu. Wewnątrz drewniana klatka schodowa.

Bryła:

Prostopadłościan nakryty dachem czterospadowym z latarnią przekrytą również czterospadowym dachem zwieńczonym metalowym krzyżem.

Elewacje:

Wschodnia jednoosiowa z oknem na osi głównej, ujęta parami pilastrów na wspólnym cokole. Północna jednoosiowa z oknem na osi pod nim drzwi, przez całą wysokość pilastry.

Elewacja zachodnia i południowa podobne do północnej.

Wnętrze:

Podłogi cementowe. Ściany tynkowane.

14. Kubatura	15. Powierzchnia użytkowa	16. Przeznaczenie pierwotne	17. Użytkowanie obecne
300 m3	30 m2	sakralne	sakralne
18. Prace budowlane i konserwatorskie, ich przebieg i dokumentacja Na początku lat 70-tych przebudowano latarnię oraz położono nowe pokrycie dachowe.		19. Stan zachowania (fundamenty, ściany zewnętrzne, ściany wewnętrzne, sklepienia, stropy, konstrukcje dachowe, pokrycie dachu, wyposażenie i instalacje) - fundamenty, ściany zewnętrzne: - częściowe zagrzybienie, zawilgocone, ubytki w tynku. - strop: - dobry. - dach: - konstrukcja - ślady drewnojadów. - pokrycie - dobry.	
20. Najpilniejsze postulaty konserwatorskie			

21. Akta archiwalne (rodzaj akt, numer i miejsce przechowywania)

22. Bibliografia

23. Źródła ikonograficzne i fotografie (rodzaj, miejsce przechowywania sygnatury).

24. Uwagi różne

25. Wypełnił

Tekst i rysunki:
J.Studziński XI.86r.
Fot. M.Wojciechowska
XI.1986 r.

26. Sprawdził

27.