

1. Obiekt

DOM MIESZKALNY

2. Czas powstania

1912

3. Miejscowość

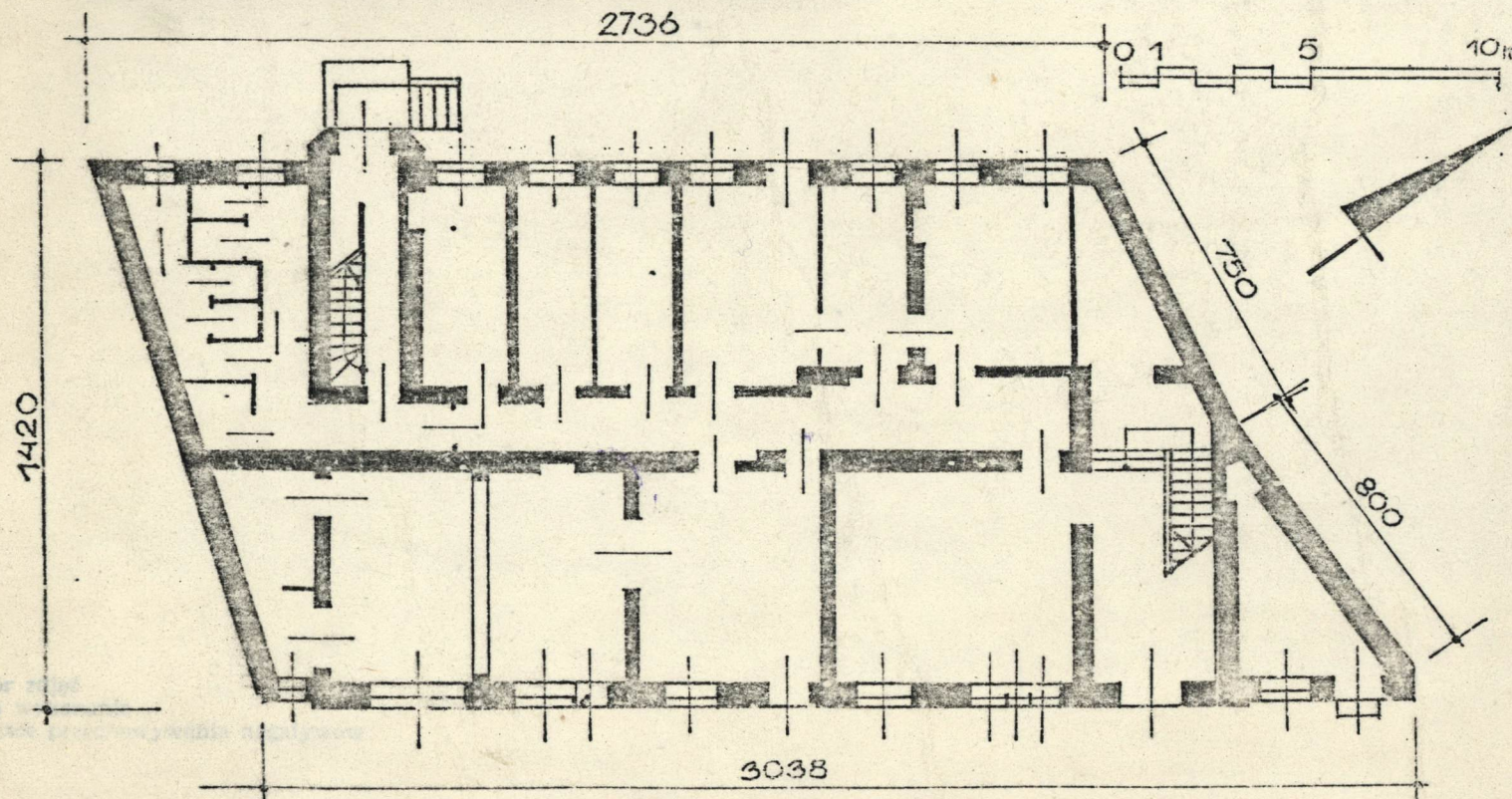
CIECHANÓW

1. Zdjęci



fot.1
widok od wsch.-
-elewacja frontowa

RZUT PARTERU 1:200



4. Adres

ul.Ks.PIOTRA SCIEGIENNEGO 2

nr hipoteczny

5. Przynależność administracyjna

CIECHANOWSKIE

województwo

xxxxmiasto CIECHANÓW

gmina

pow. CIECHANÓW

6. Poprzednie nazwy miejscowości

7. Przynależność administracyjna

przed 1.VI.1975 r.

województwo

WARSZAWSKIE

powiat

CIECHANÓW

8. Właściciel i jego adres

Zarząd Wojewódzki Związku
Socjalistycznej Młodzieży
Polskiej, Ciechanów
ul.Niechodzka 14

9. Użytkownik i jego adres

j.w.

10. Rejestr zabytków

Nr

313/91

data

24.10.1991

A-255

12. Autorzy, historia obiektu, określenia stylu.

Według daty umieszczonej na fasadzie budynek powstał w r. 1912.

Po 2. wojnie świat. był siedzibą organizacji młodzieżowych oraz mieścił bibliotekę publiczną.

Budynek jest zapóźnionym przykładem eklektyzmu, o formach nawiązujących głównie do renesansu niemieckiego.

13. Opis (sytuacja, materiał i konstrukcja, rzut, bryła, elewacje, dach, wnętrza, wyposażenie, instalacje)

SYTUACJA: budynek stoi po zachodniej stronie nieregularnego, trójkątnego placu, utworzonego u zbiegu ulic Warszawskiej i Ks. Ściegiennego. Wnętrze placu stanowi zadrzewiony skwer. Od sąsiedniego budynku po stronie pñn., pochodzącego z lat 30-tych XXw. oddzielony wąskim przejazdem. Od strony pñd. przylega nowy budynek 3-kondygnacyjny, o zbliżonym gabarycie wysokościowym, o ścianie frontowej cofniętej o ok. 1m dalej od ulicy.

MATERIAŁ, KONSTRUKCJA: ściany murowane z cegły. W elewacji frontowej ozdobne ankry stalowe w filarach międzyokiennych poniżej poziomu stropów (!?). W trakcie frontowym jedna ze ścian poprzecznych oparta w parterze na szerokiej arkadzie o łuku koszowym. Nowe ściany działowe z cegły dziurawki. Stropy: pierwotnia drewniane, wymienione na Kleina. Balkony i wykusz na płycie Kleina opartej na wspornikowych belkach stalowych. Wpiwnicy sklepienia odcinkowe. Więzba dachowa wymieniona na nową, drewniana. Krokwie podparte 2 płatwiami pośrednimi opartymi na ścianach poprzecznych i spięte "kleszczami" z pojedynczych bali, połączenia na bolce. Pokrycie blachą ocynkowaną na zwoje. Rynny leżące na połaci. Schody główne żelbetowe płytowe o stopniach wykonanych lastrico. Balustrada o ozdobnych, bogatych ażurowych słupkach żeliwnych. Schody tylne żelbetowe, prosta balustrada stalowa, nitowana. Podesty na stropie odcinkowym. Posadzki obecnie zdjęte do wymiany. W sklepach w parterze i w wysieni były dwubarwne płytki terrakotowe. Otwory przekryte łukiem płaskim z cegły, w ścianie frontowej w parterze łukami koszowymi i półkolistymi. Nowe nadproża wewn. na belkach stalowych. Okna: stolarka w trakcie wymiany, przewidziane odtworzenie w pierwotnych formach. W parterze frontu duże witryny o ramach drewnianych, z rolowanymi żaluzjami z blachy falistej. Okna ościeżnicowe, podwójne, o zewn. skrzydłach otwieranych na zewnątrz. Część dolna dwuskrzydłowa, skrzydła 2-kwaterowe, część górna uchylna, podzielona na wąskie, pionowe kwatery. Drzwi wejściowe pośrodku elewacji frontowej oszklone, jednoskrzydłowe. Drzwi do sieni frontowej dwuskrzydłowe, oszklone, w skrzydłach ozdobne kraty kute. Balustrady balkonów w elewacji frontowej o tralkach drewnianych, toczonych (częściowo wymienione na cementowe).

PLAN BRYŁA: budynek na planie równoległoboku (lekko nieregularnego), dostosowanym do kształtu działki. Dwu-i półtraktowy (z wąskim korytarzem wewnętrznym). Ściany poprzeczne prostopadłe do frontowej, wydzielają w narożnikach pomieszczenia o nieregularnym kształcie. Schody główne w trakcie frontowym, w pobliżu pñn. ściany szczytowej, schody kuchenne w klatce schodowej wyrzalizitowanej w elewacji podwórzowej, w pñd. części traktu tylnego. Bryła dość bogato zróżnicowana. Budynek dwukondygnacyjny. Część zawarta między skrajnymi prostopadłymi ścianami poprzecznymi (bez trójkątnych pomieszczeń narożnych) wyróżniona w fasadzie jako korpus główny o osi zaakcentowanej wystawką z wysokim szczytem oraz w piętrze wykuszem flankowanym 2 przylegającymi balkonami. Części skrajne są lekko cofnięte, lewa (pñd.) wyróżniona odmiennymi proporcjami otworów, prawa (pñn.) potraktowana jako przybudówka, wyróżniona różnicą wysokości i odmiennym układem dachu (o spadku równoległym do skośnej ściany bocznej). Budynek podpiwniczony.

ciąg dalszy na wkładce nr 1

<p>14. Kubatura</p> <p>ok. 4500 m³</p>	<p>15. Powierzchnia użytkowa</p> <p>ok. 800 m²</p>	<p>16. Przeznaczenie pierwotne</p> <p>budynek mieszkalny ze sklepami w parterze</p>	<p>17. Użytkowanie obecne</p> <p>budynek w trakcie remontu z przeznaczeniem na bud.biurowy</p>
<p>18. Prace budowlane i konserwatorskie, ich przebieg i dokumentacja</p> <p>W toku remont kapitalny. Inwestor: Zarząd Wojewódzki ZSMP, Wykonawca: Rzemieślnicza Spółdzielnia Wielobranżowa w Działdowie. Wymieniono więzbę dachową i pokrycie, stropy, podłogi, stolarkę.</p> <p>Projektant: Janusz Pietrzak, Terenowy Zespół Usług Projektowych w Ciechanowie.</p>		<p>19. Stan zachowania (fundamenty, ściany zewnętrzne, ściany wewnętrzne, sklepienia, stropy konstrukcje dachowe, pokrycie dachu, wyposażenie i instalacje)</p> <p>Oryginalne wyposażenie w dużej części zniszczone lub uszkodzone, częściowo przewiduje się odtworzenie lub wymianę uszkodzone, niekompletne balustrady schodów i balkonów, stolarka zdewastowana, częściowo w trakcie wymiany, niewielkie ubytki tynku w elewacjach. Brak oryginalnych posadzek.</p> <p>Stan techniczny dobry.</p>	
<p>20. Najpilniejsze postulaty konserwatorskie</p> <p>Konsultować projekty przebudowy, zwł. wewnątrz, nie dopuścić do zmiany wystroju fasady (stolarka!)</p>			

Akta archiwalne (rodzaj akt, numer i miejsce przechowywania)

22. Bibliografia

Zródła ikonograficzne i fotografie (rodzaj, miejsce przechowywania, sygnatury)

24. Uwagi różne

25. Wypełnił: PRZEDSIĘBIORSTWO GOSPODARSTWA ZAGRANICZNE

ARPEX

imię i nazwisko

data Jarosław Dobrowolski, XI 1983

26. Sprawdził

imię i nazwisko

data

27. Załączniki

wkładki nr 1,2,3.

1. Miejscowość CIECHANÓW	2. Obiekt (nazwa jak w karcie) DOM MIESZKALNY ul. ks. ŚCIEGIENNEGO 2	3. Zawartość wkładki (nazwa obiektu lub materiału uzupełniającego) c.d. opisu , sytuacja, orientacja
-----------------------------	--	---

ELEWACJE: w fasadzie wyróżniony 7-osiowy korpus główny, o płasko boniowanych narożnikach. Boniowane przyziemie przebite 7 otworami sięgającymi poziomu chodnika: pośrodku prostokątny otwór drzwiowy, po jego bokach 2 wąskie arkady o łuku półkolistym i dalej po 2 szerokie arkady o łuku koszowym. Na filarach międzyarkadowych część cokołowa wyróżniona profilowaną opaską. Drzwi środkowe bez obramienia, pozostałe otwory obwiedzione wklęsłym profilowaniem, u dołu zakończonym wolutką. Drzwi wejściowe do sieni frontowej (skrajny prawy otwór korpusu) mają podać prostego portalu o konsolowych głowicach, ponad którym znajduje się owalne okienko, wstawionego we wnękę z dekoracją analogiczną do pozostałych otworów. Piętro gładko tynkowane, oddzielone od parteru płaskim pasem w poziomie stropu parteru i w poziomie parapetów okien. Pośrodku jednoosiowy wykusz, przez którego boczne ścianki prowadzą wyjścia na 2 szerokie balkony o okrągłych tralkach ażurowej balustrady. Po bokach okna w wykuszu ornament kandelabrowy wciśnięty w prostokątne wnęki. Pod oknem wykusza tablica w ornamencie okuciowym, z datą **MDCCCXII**. Po bokach wykusza po 1 oknie pojedynczym i dalej (nad szerszymi arkadami parteru) po 2 okna bliźniacze. Okna obwiedzione wklęsłym profilem z przewiązką w 2/3 wysokości, profilowane gzymsy nadokienne. Wydatny gzyms wieńczący z kostkowymi mutulusami. Pośrodku szeroki szczyt o niderlandyzujących wolutowych spływach, przebity 1 oknem zamkniętym półkoliście, obramowanym boniowaniem. Szczyt zwieńczony półkolistym frontonikiem z muszlą, na spływach kule i obeliski. Nad szczytem resztki chorągiewki żelaznej. Wąska, jednoosiowa część pld. fasady tej samej wysokości co korpus główny (pod wspólnym gzymsem), przebita wąskimi, niedekorowanymi oknami. Część pln. niższa, o uproszczonym gzymsem, dwuosiowa. Otwory parteru prostokątne, obwiedzione prostym wgłębnym profilem, okna piętra o bogatych obramieniach, z 2 przewiązkami i zwornikami. Fasada należy obecnie do najbogaciej i najciekawiej dekorowanych w mieście.

Elewacja podwórzowa prosta, gładka, przecięta płaskim pasem w poziomie stropu parteru, zwieńczona profilowanym gzymsem. Podzielona ryzalitem klatki schodowej, umieszczonym asymetrycznie, jednoosiowym, o ściętych narożnikach (ścięcie to kończy się u óry skośnymi podcięciami); ryzalit zwieńczony płaskim, gładkim szczykiem przebitym okrągłym okienkiem. Po jego pln. (lewej) stronie 8 osi rozstawionych lekko nieregularnie. W piętrze asymetrycznie umieszczony szeroki balkon o ażurowej balustradzie kutej, spawanej. Po pld. stronie ryzalitu po 1 szerokim oknie i 1 małym prostokątnym okienku w parterze i piętrze. Otwory bez żadnej dekoracji.

Elewacja szczytowa ślepa, z wyjątkiem 1 niedekorowanych drzwi w pobliżu ściany zach.

INSTALACJE: w trakcie wymiany. Projekt przewiduje nową instalację elektryczną, wodociagową, kanalizacyjną, C.O.

Wkładkę założył: Jarosław Dobrowolski, XI 1983
(imię, nazwisko, data)

Miejsce przechowywania negatywów:
jed. W.A. Olsztyn z. 135/S
OZGraf. Z.P. Ostróda z. 676 n. 40 000

Wzór ODZ 1978 r.

1. Miejscowość CIECHANÓW	2. Obiekt (nazwa jak w karcie) DOM MIESZKALNY ul. Ks. ŚCIEGIENNEGO 2	3. Zawartość wkładki (nazwa obiektu lub materiału uzupełniającego) zdjęcia nr 2 / 13
-----------------------------	--	---



fot.2 widok z ul. Ks. Ściegiennego,
od południa

fot.5 fragment fasady



fot.3 elewacja podwórzowa

fot.6 szczyt nad fasadą



fot.4 elewacja szczytowa-
widok od strony podwórza



Wzór ODZ 1978 r.

OTWORY W ELEWACJI FRONTOWEJ:



fot.7 boczna arkada części środkowej parteru - drzwi do sieni głównej



fot.8 wewnętrzna arkada części środkowej parteru



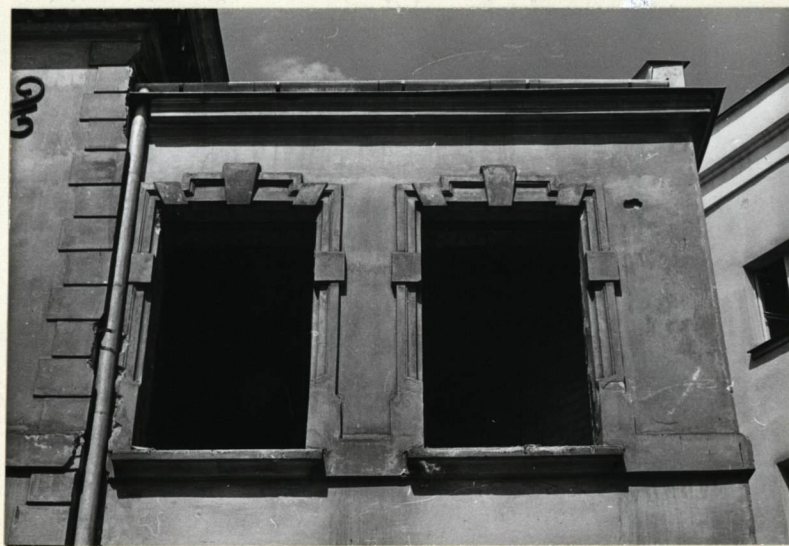
fot.9 drzwi wejściowe pośrodku parteru- pod wykuszem



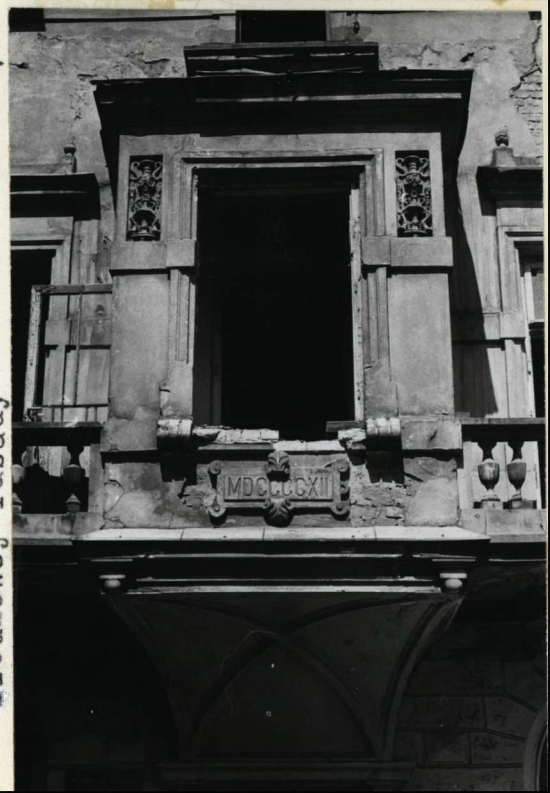
fot.10 drzwi w części płn. parteru

fot.11 okna części środkowej piętra

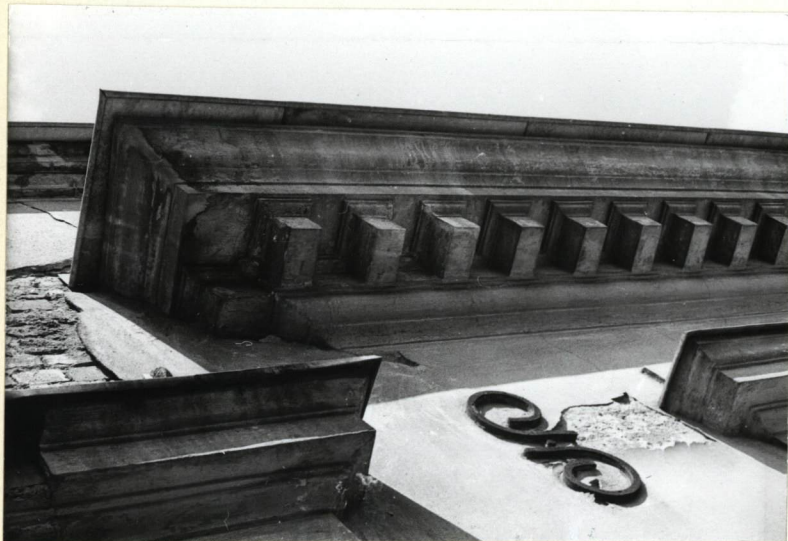
fot.12 okna części płn. piętra



fot.13 wykusz na osi części środkowej fasady



1. Miejscowość	2. Obiekt (nazwa jak w karcie)	3. Zawartość wkładki (nazwa obiektu lub materiału uzupełniającego)
CIECHANÓW	DOM MIESZKALNY ul.Ks.ŚCIEGIDENNEGO 2	ZDJĘCIA NR 14 - 20



fot.14 gzyms wieńczący w korpusie
głównym elewacji frontowej



fot.15 balkon w elewacji pod-
wórzowej



fot.16 okno parteru w
elewacji podwórzowej

Wkładkę założył: Karol Guttmeier, VII 1983
(imię, nazwisko, data)

Miejsce przechowywania negatywów:
jed. W.A. Olsztyn z. 135/S
OZGrafi. Z.P. Ostróda z. 676 n. 40 000



FOT.17 balustrada balkonu frontowego-
tralki drewniane i cementowe



fot.18 balustrada schodów głównych

fot.19 dolny słup balustrady
schodów głównych



fot.20 żeliwny słupek z balustrady
schodów głównych.

