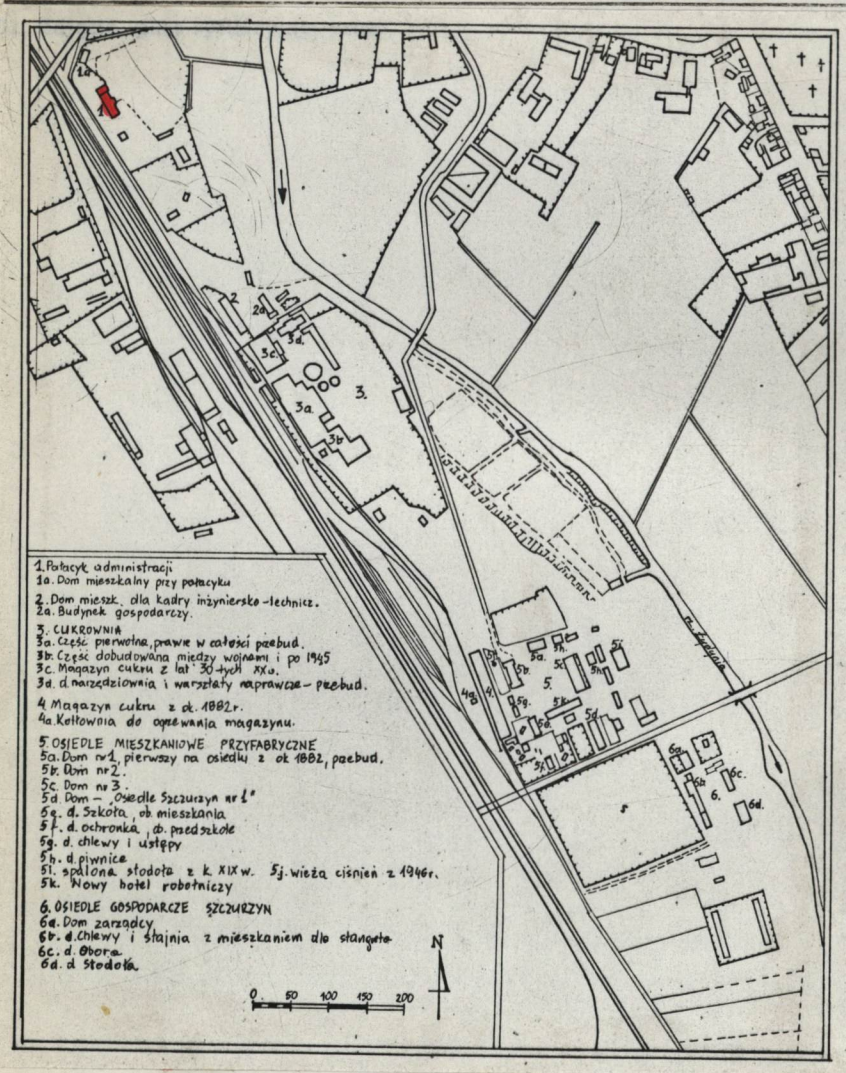


1. Obiekt
340/1 tzw. P A Ł A C Y K , d.DOM DLA DYREKTORA I ZARZĄDU
ob: biura cukrowni i mieszkania (1)

2. Czas powstania
ok. 1882 r.

3. Miejscowość
C I E C H A N Ó W



4. Adres
ul. Fabryczna 11
nr hipoteczny

5. Przynależność administracyjna
województwo ciechanowskie
gmina miasto wojewódzkie
pow. CIECHANÓW

6. Poprzednie nazwy miejscowości

7. Przynależność administracyjna
przed 1.VI.1975 r.
województwo warszawskie
powiat Ciechanów

8. Właściciel i jego adres
Cukrownie Małowieckie, Przedsiębiorstwo Państwowe w Płocku,
Cukrownia im.M.Nowotki
w Ciechanowie

9. Użytkownik i jego adres
Cukrownia im. M.Nowotki
w/m

10. Rejestr zabytków
Nr 1009/07 data 23.07.2007
A-777

autor zdjęć J.Dobrowolski
data wykonania X.1983
miejsce przechowywania negatywów

2. Autorzy, historia obiektu, określenia stylu.

wzniesiony zapewne w tym samym czasie co cały kompleks cukrowni. Autor projektu nieznany. Prawdopodobnie nie był nim twórca cukrowni August Schürr. Być może projekt wyszedł z kręgu lub pracowni związanej z wielkopolskim architektem Stanisławem HEBANOWSKIM! Pewne rozwiązania formalne: umieszczenie przejść w ścietych narożnikach ścianpokoju poprzez kwadratowe łączniki J. Skuratowicz uważa za charakterystyczne dla tego architekta. Być może jest to jednak podobieństwo przypadkowe, wynik oddziaływania jakiś wzorników.

W 1923r. powstał projekt rozbudowy budynku od strony pñ. - dobudowanie w tej samej konwencji stylistycznej kilku pomieszczeń biurowych. Autorem był architekt. Aleksander RAMECKI z Warszawy /ul. Kaliksta 25/ projekt ten został zrealizowany.

W 1945r. spłonął częściowo, odbudowany przez pracowników cukrowni.

Od strony wsch. rozciągał się niewielki park o cennych gatunkach drzew, o charakterze parku krajobrazowego.

13. Opis (sytuacja, materiał i konstrukcja, rzut, bryła, elewacje, dach wnętrze wyposażenie, instalacje)

Usytuowany w pñ. części rozległego terenu zajmowanego przez kompleks cukrowni. Na jego skraju w pobliżu wiaduktu drogowego szosy do Płocka. Ok. 40 m od linii kolejowej Warszawa - Gdańsk, równolegle do niej, fasadą skierowany na nią - na zach. Otoczony z dwóch stron drucianą siatką /pierzwiotnie był tu mur/. Od wsch. niezbyt wielki park o zniszczonym układzie parku krajobrazowego, z zachowanymi częściowo cennymi drzewami: tuje, jodły /niepolskie?/, dęby, jesiony, suchodrzew, a także nierozpoznane krzewy. Z zespołem cukrowni łączy go ul. Fabryczna idąca wzdłuż torów kolejowych, wysadzana starymi drzewami liściastymi. Na pñ. od pałacyku przebudowany domek ogrodnika i stróża.

Wzniesiony z cegły na fundamentach ceglanych, tynkowany. W piwnicy w części starszej tak w korytarzu jak i w pomieszczeniach sklepienia o łuku odcinkowym. Wsparcie na arkadach o łuku odcinkowym. Sklepienia te w partii pñ. częściowo nie pokrywają się z osiami i łukami okien, być może wtórne. Ponadto w partii pñ., ob. kuchni strop odcinkowy. W części nowszej dobudowanej strop płaski murowany /Klein?/, wsparty na podciągu /żelaznym?/ leżącym na filarku. Na parterze i częściowo na poddaszu nowe stropy murowane oraz belkowy z podsufitką na poddaszu. Na ganku gł. strop murowany, w ganku nowszym - pñ.-zach. belkowy z podsufitką.

Wieżba dachowa /po 1945/ o stalcach stojących, płatwiowa z zastrzałami równoległymi do krokwi, częściowo zabudowana, ze ścianami kolankowymi częściowo. Połacie dachowe na deskowaniu ażurowym z blachy ocynkowanej.

W piwnicy pierwotnie była posadzka z cegieł na płask, obecnie betonowa, nowe płytki terrakotowe, a także podłogi z desek pokryte ob. płytami spłasnionymi. Na parterze w gabinecie dyrektorów parkiet klepkowy, także w mieszkaniu od strony pñ., w pozostałych pomieszczeniach podłogi deskowe. Na gankach i tarasie od strony ogrodu posadzka betonowa.

Schody drewniane zabiegowe i 2-biegowe, z balustradą z drewnianych słupków i drewnianą poręczą. Schody zewnętrzne oraz do piwnicy murowane, obetonowane.

Drzwi nowe, ramowo-płycinowe i przeszklone oraz płytowe, 1- i 2-skrzydłowe. Okna: w piwnicy ościeżnicowe podwójne 2-dzielne 4- i 6-kwaterowe.

W pomieszczeniach mieszkalnych ościeżnicowe, podwójne 2-dzielne, 2-poziome, 6-kwaterowe, także po 1945r. W niektórych oknach piwnicy i parteru żelazne nowe kraty.

Na planie wydłużonego prostokąta /ok. 1:4/ nieregularna, z ryzalitami. Część główna, prostokątna, na osi poprzecznej od strony frontowej mały ryzalit poprzedzony gankiem, od ogrodu dość wydatny ryzalit. Wzdłuż krótszych boków wąskie trakty, jakby płytkie węższe od części gł. ryzality. Przy pñ. kwadrantowy ogród zimowy. Podzielony poprzecznie szerokim traktem wyznaczonym przez ryzality: od frontu obszerna sień o ścietych wewnętrznych narożnikach, od ogrodu duży salon o ścietych wewnętrznych narożnikach. W miejscu ścietych naroży kwadratowy i trójkątny łącznik komunikacyjny do pozostałych pomieszczeń. Partia pñ. o dwóch traktach wzdłużnych, sąsiadujące z łącznikiem pomieszczenia o wewnętrznych narożach ścietych: w trakcie

c.d. opisu na wkładce nr 1

<p>14. Kubatura</p> <p>ok. 4.000 m³</p>	<p>15. Powierzchnia użytkowa</p> <p>całości ok. 630 m²</p>	<p>16. Przeznaczenie pierwotne</p> <p>biura i mieszkania</p>	<p>17. Użytkowanie obecne</p> <p>biura i mieszkania</p>
<p>18. Prace budowlane i konserwatorskie, ich przebieg i dokumentacja</p> <p>Po 1945r. odbudowa po zniszczeniach z tego roku: położenie nowych stropów, nowe pokrycie dachu. Nowe okna i drzwi. Prawdopodobnie także podłogi i schody. Wykonawcami byli robotnicy cukrowni.</p> <p>Co pewien czas remonty bieżące.</p> <p>1983r. wymiana blachy z dachu na nową. Prace wykonywane nienajlepiej, brak szczelności w nowym pokryciu.</p>		<p>19. Stan zachowania (fundamenty, ściany zewnętrzne, ściany wewnętrzne, sklepienia, stropy konstrukcje dachowe, pokrycie dachu, wyposażenie i instalacje)</p> <p>Ogólnie nienajlepszy. Zawilgocone ściany w piwnicach: przypłknach oraz przy rurach kanalizacyjnych – silny zaciek powodujący odpadanie tynku i murszenie cegieł. Ogólnie zawilgocone fundamenty. W złym stanie pokrycie dachowe, w tym także nowo zakładane: liczne zacieki w pomieszczeniach wewnętrznych, szczególnie od ogrodu np. w kasie. Także zły stan rur spustowych i rynien: zniszczony gzyms wieńczący w dobudowanej części od ogrodu. Zawilgocenie fundamentów i podciąganie kapilarne powoduje zagrzybienie: w mieszkaniu od pld.-wsch. Zniszczony podsufitka a papewne i strop w ganku pld.-zach. W piwnicach spękaną posadzkę w części pld. Liczne spękania pionowe nadproży między oknami piwnic i parteru – wynik zawilgoconych, osłabionych murów. Spękane schody zewnętrzne oraz taras. Spękane bazy filarów i kapitele. Odpada tynk gzymsu nad portykiem. Zniszczona krawężnik murów kominów.</p>	
<p>20. Najpilniejsze postulaty konserwatorskie</p> <p>Konieczne gruntowne odwodnienie i zaizolowanie przynajmniej pionowe fundamentów. Skuteczne pokrycie dachu i naprawa rynien.</p> <p>Ogrodzić i zabezpieczyć przed dalszą dewastacją fragment oryginalnego parku z zachowanymi jeszcze cennymi okazami przyrody.</p>			

21. Akta archiwalne (rodzaj akt, numer i miejsce przechowywania)

- Plan sytuacyjny osady urzędników i budowli fabrycznych, osady fabrycznej, folwarku Szczurzyn, Skala w sążniach, malowany kolorowo na dużej składanej planszy, 1916,
 - Projekt rozbudowy pałacyku - domu dla dyrekcji, Autor inż.arch. Aleksander Ramecki z Warszawy ul.Kaliksta 25, skal 1:100, sytuacja, 2 rzuty, 2 przekroje oraz więźba dachowa, 1923r.
- W posiadaniu dyrekcji cukrowni por. karta zbiorcza.

22. Bibliografia

- dla analizy porównawczej: J.Skuratowicz, Dwory i pałace w Wielkim Księstwie Poznańskim, Poznań 1981, s.69 i 75,

23. Źródła ikonograficzne i fotografie (rodzaj, miejsce przechowywania, sygnatury)

24. Uwagi różne

Koniecznienie wpisać do rejestru zabytków wraz z całym zespołem cukrowni.

PRZEDSIĘBIORSTWO POLOWIJO-ZAGRANICZNE
ARPEX

25. Wypełnił

Karol Guttmejer

imię i nazwisko

data

październik 1983.

26. Sprawdził

imię i nazwisko

data

27. Załączniki

wkładka nr1: c.d. opisu i zdjęcia
wkładka nr2: plan budynku i zdjęcia
wkładka nr3: sytuacja i zdjęcia

1. Miejscowość CIECHANÓW woj.ciechanowskie	2. Obiekt (nazwa jak w karcie) "pałacyk" administracji cukrowni	3. Zawartość wkładki (nazwa obiektu lub materiału uzupełniającego) c.d. opisu i zdjęcia
--	---	--

c.d. OPISU

przednim m.in. klatka schodowa, w trakcie ogordowym duży pokój. Partia pld. o dwóch traktach wzdłużnych oddzielonych korytarzem. Przed gankiem rozległe schody. Od ogrodu taras. Część dobudowana w 1923r. od pñ. w kształcie litery L odwróconej, załamujące się wokół końca części gł. Jednotraktowa, z systemem podciągów wspartych na filarze. Od frontu ganek wgłębny. Jedno pomieszczenie o boku zamkniętym półkoliście mieściło przed wojną schody do piwnicy /podobne wąskie pomieszczenie w części gł. pełniło zapewne tę samą funkcję/.

Bryła: rozbudowana. Na wysokich piwnicach, parterowy, w części poprzecznych ryzalitów piętrowy. Część gł. i ryzalitowa przykryte dachami dwuspadowymi spłaszczonymi. Części boczne dachami trójspadowymi.

Elewacje o bogatym detalu architektonicznym. Cokoł gładki, wyodrębniony dwoma uskokami, nad górnym wałek. Elewacje parteru dekorowane poziomymi pasami wyrobionymi w tynku. Naroża z plastycznymi boniowanymi ciosami o profilowanych krawędziach. Część piętrowa o ścianach gładkich, podobnie ogród zimowy. Okna parteru i piętra w prostokątnych płytkich wnękach, ujęte profilowaną ramą. Część gł. z trójelementowym belkowaniem o plastycznym gzymsie, który przechodzi na boczne ryzalitty. Elewacja gł. części najstarszej 15-osiowa. w Środku 3-osiowy ryzalit /na piętrze 4-osiowy/, poprzedzony gankiem wspartym na 4 filarach: zewnętrznych kwadratowych, wewnętrznych prostokątnych. Przylegają do nich odpowiednio pilastry o głowicach tokańskich podtrzymujące belkowanie ~~prmi~~ pomiędzy filarami. Ganek części dobudowanej wsparty na 4 kolumnach o kapitelach zbliżonych do tokańskich. Na ścianie pñ. tej części w małej dobudówce wejście do piwnicy ujęte boniowanymi lizenami dźwigającymi trójkątny naczółek. Podobny naczółek na osi ganku gł. Piętra zwieńczone podobnymi naczółkami. Od ogrodu wejście na taras ujęte dwoma półfilarami, belkowanie nad nimi wyłamane, pierwotnie na osi półfilarów stały prwdopodobnie małe rzeźby dekoracyjne.

Instalacje: elektr. C.O. wodno-kanal.

1. Widok ogólny od strony zach.
2. Fasada od pd.-zach.
3. Elewacja ogrodowa
4. Elewacja pñ. - część z 1923r.



3



4

Wkładkę założył: K. Guttmejer X. 1983r.

(imię, nazwisko, data)

Miejsce przechowywania negatywów:



5.



6.



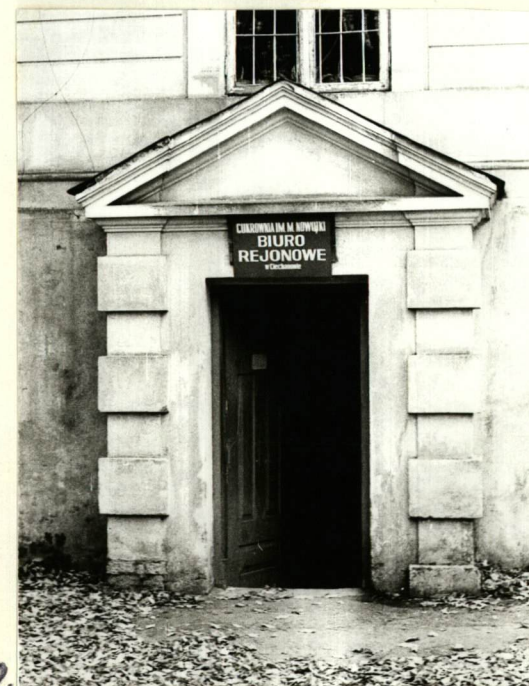
7



8



9



10.

5. Elewacja ogrodowa, od strony pld.
6. Taras przed elewacją ogrodową.
7. Fragment ganku gł. i część piętrowa ryzalitu gł.
8. Elewacja pld., z prawej strony widoczny ogród zimowy.
9. Ganek wgłębny części z 1923r.
10. Wejście do piwnicy od strony pzn.

1. Miejscowość

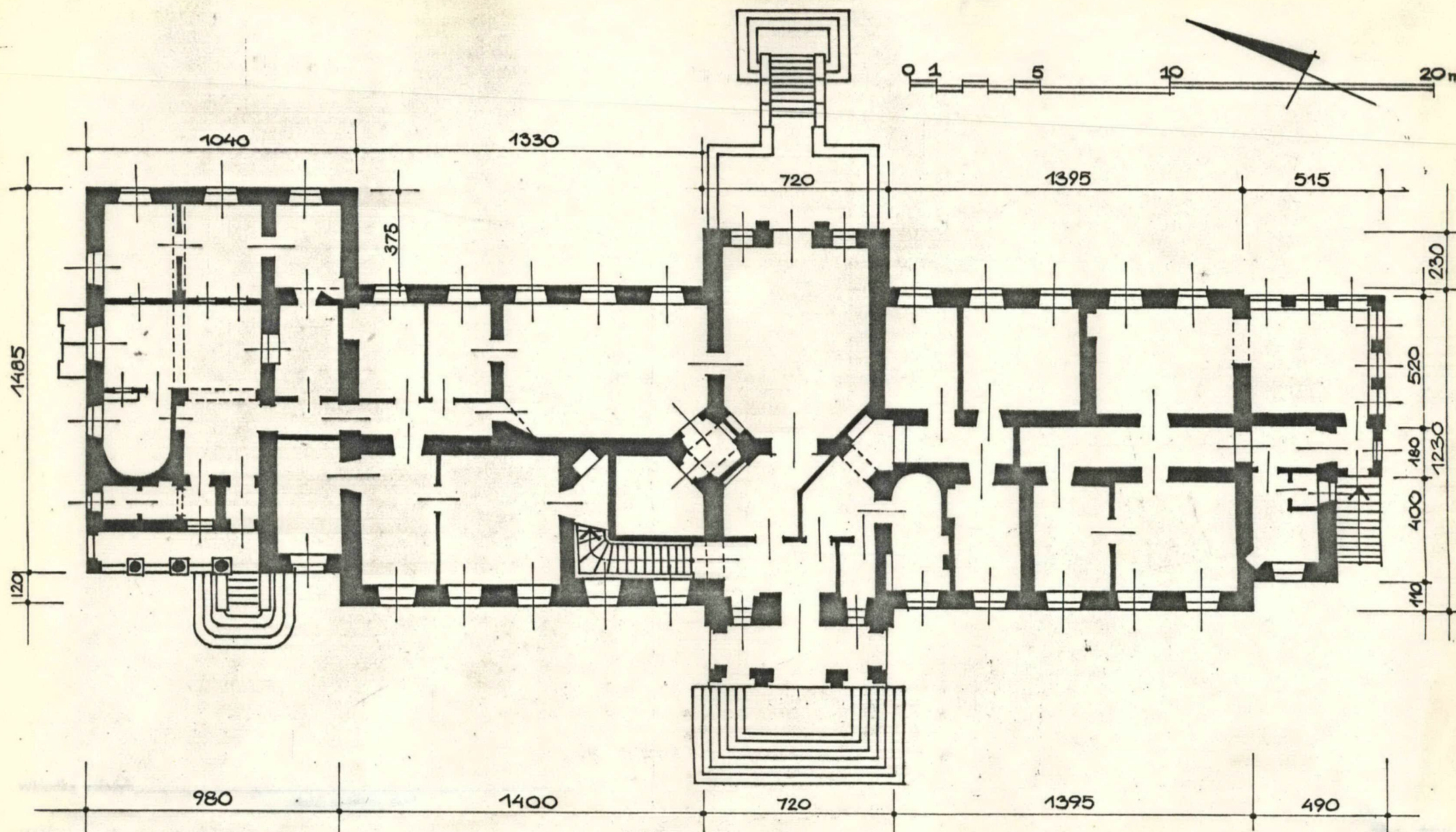
CIECHANÓW
woj.ciechanowskie

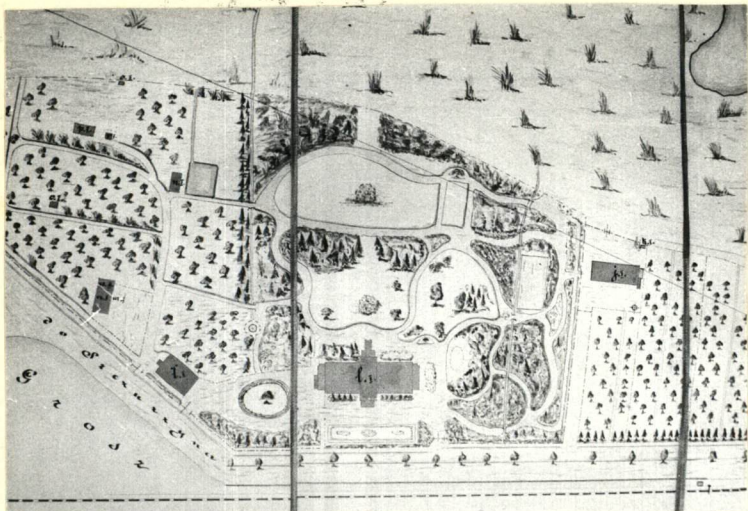
2. Obiekt (nazwa jak w karcie)

"pałacyk" administracji
cukrowni

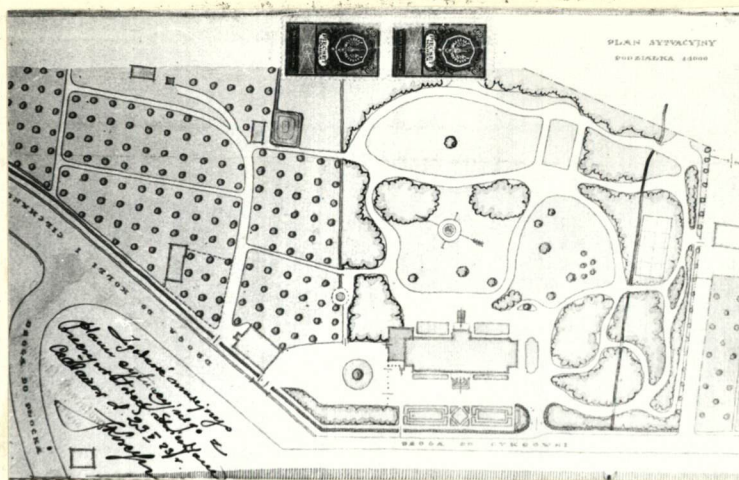
3. Zawartość wkładki (nazwa obiektu lub materiału uzupełniającego)

plan budynku i zdjęcia.

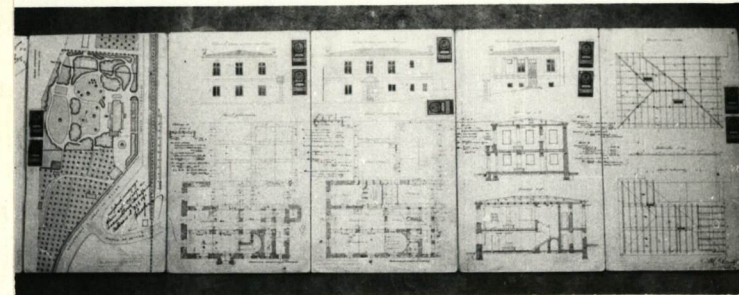




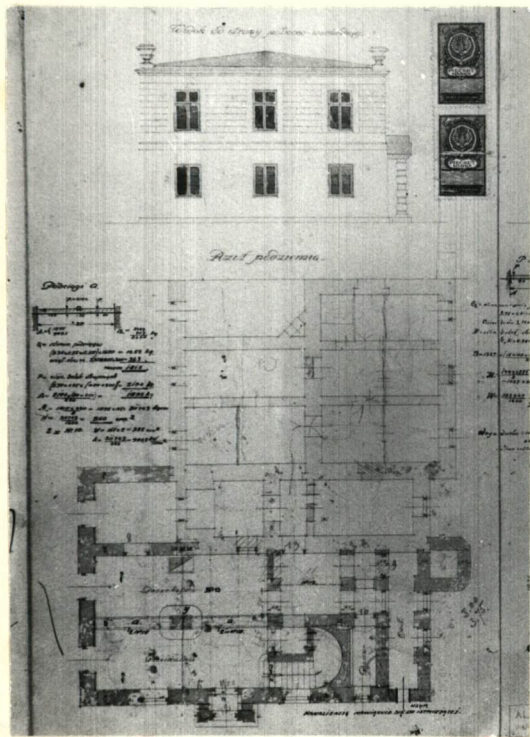
11.



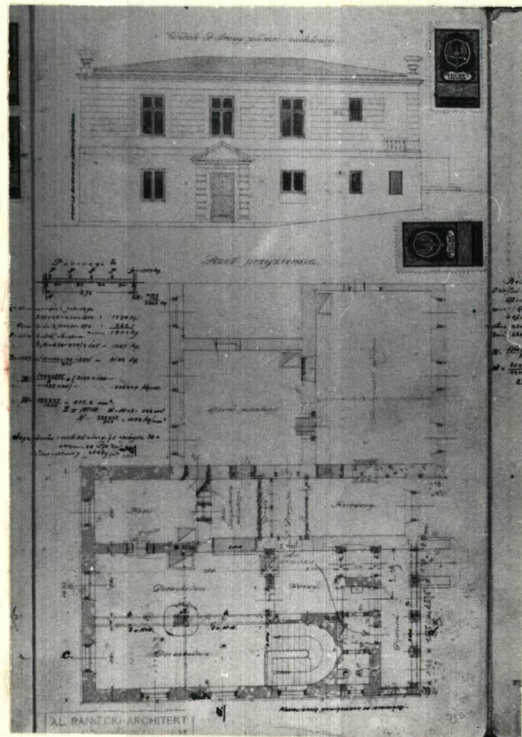
12.



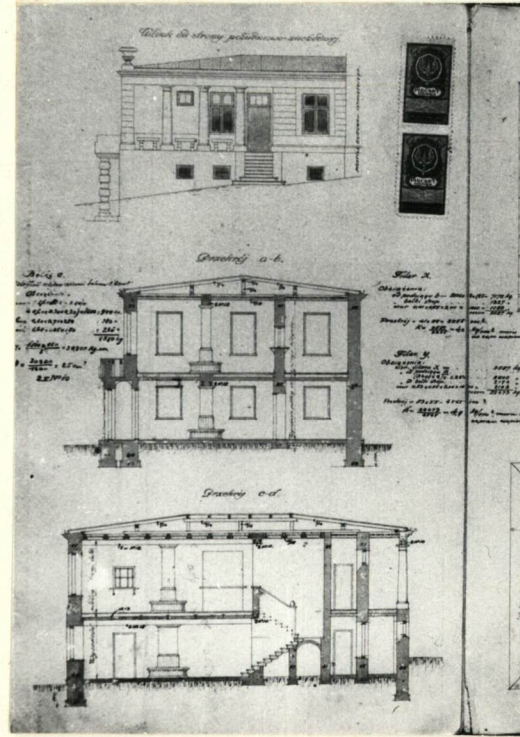
13.



14.



15.



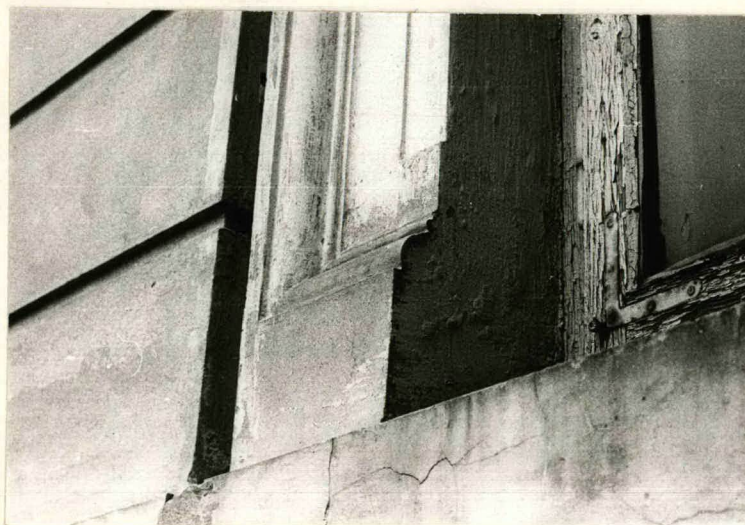
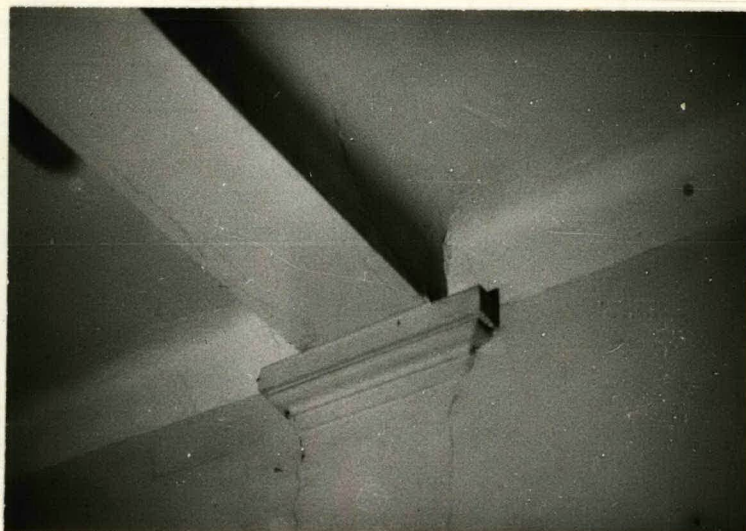
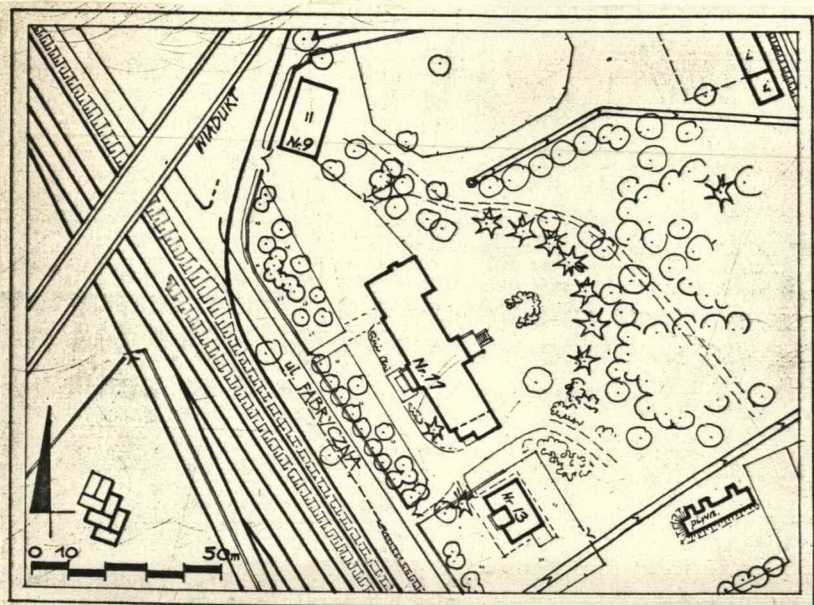
16.

11. Fragment planu sytuacyjnego z 1916r. ukazujący "pałacyk" wraz z ogrodem,
12. Plan sytuacyjny przy projekcie rozbudowy obiektu z 1923r
13. Projekt rozbudowy pałacyku z 1923r.
14. 15. 16. Projekt rozbudowy z 1923r. rzuty kondygnacji, przekroje i elewacje.

1. Miejscowość
CIECHANÓW
woj. ciechanowskie

2. Obiekt (nazwa jak w karcie)
"pałacyk" cukrowni

3. Zawartość wkładki (nazwa obiektu lub materiału uzupełniającego)
sytuacja i zdjęcia



20

Wkładkę założył: K. Guttmejer XII.1983.
(imię, nazwisko, data)

Miejsce przechowywania negatywów: _____

19



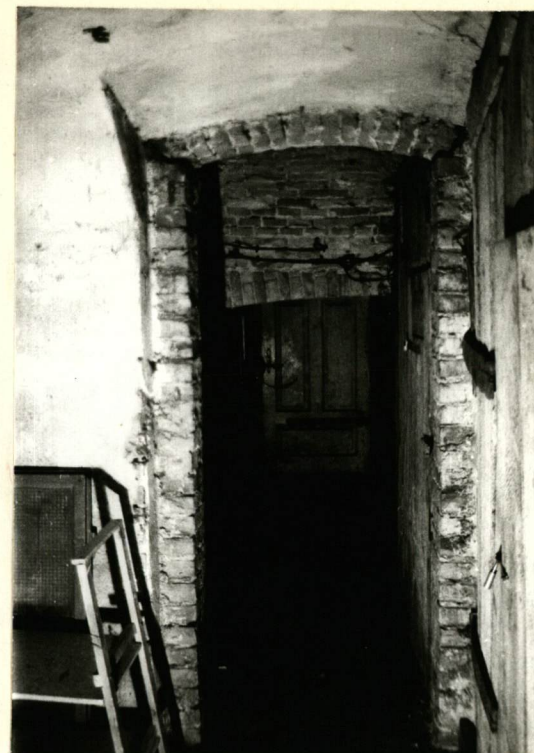
21.



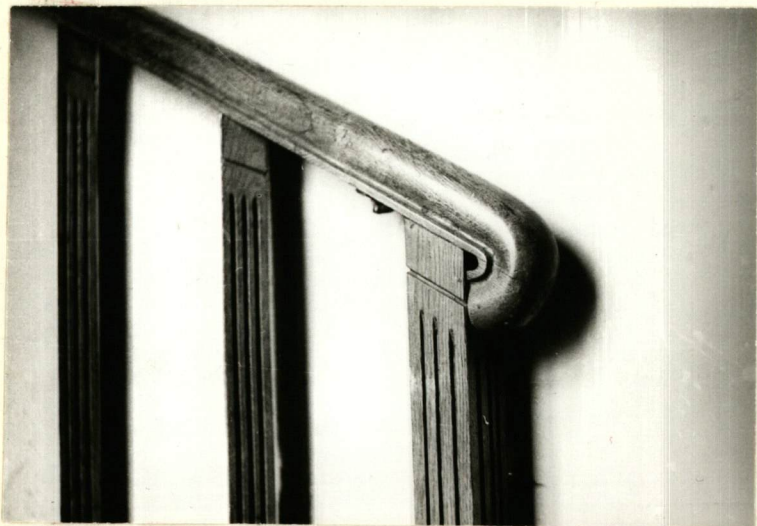
22.



23



26



24



25.

- 17. Fragment fasady
- 18. Okno fasady,
- 19. Fragment obramienia okien-
nego,
- 20. Obmurowany ob. filarek
na parterze części pñ. -
z 1923r.

- 21. Fragment elewacji ogrodowej.
- 22. Filar ganku gł.
- 23. Schody główne,
- 24. Fragment balustrady schodów
gł.,
- 25. Sklepienie w piwnicy pod
częścią pñd.
- 26. Korytarz w piwnicy pod częś-
cią pñn.