

KARTA EWIDENCYJNA ZABYTKÓW ARCHITEKTURY I BUDOWNICTWA

Nr

800

WŁĄCZONO DO WOJEWÓDZKIEJ EWIDENCJI

1. Obiekt

WILLA ALICJI MIŃSKIEJ

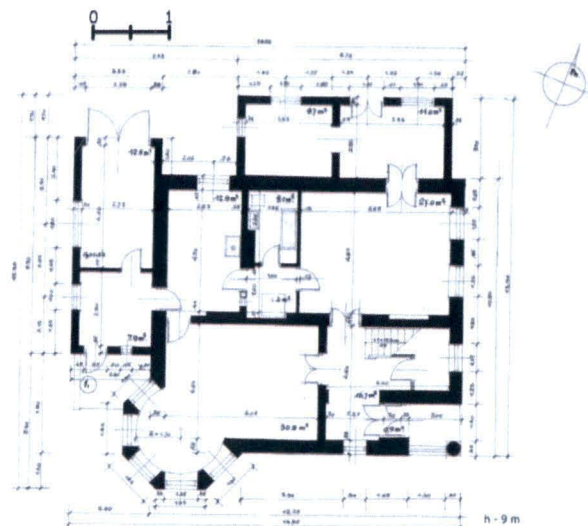
2. Czas powstania

1910 r.

3. Miejscowość

Brwinów

11. Zdjęcia, rzut (skala 1:300), sytuacja (skala 1:5000), orientacja (1:1000)



4. Adres

ul. Żwirowa 6

nr ewidencyjny działki 151 z obrębu nr 14

nr księgi wieczystej [redacted] KW

5. Przynależność administracyjna

województwo mazowieckie

powiat pruszkowski

gmina Brwinów

6. Poprzednie nazwy miejscowości

7. Przynależność administracyjna przed 01.01.1999

województwo warszawskie

gmina Brwinów

8. Właściciel i jego adres

Właściciel prywatny

9. Użytkownik i jego adres

Właściciel prywatny

10. Rejestr zabytków



Pierwsza pisana wzmianka o **Brwinowie** pojawia się w 1406 r. – jest to informacja o płatności przez wieś dziesięciny na rzecz kanoników czerskich, opisana w "Dziejach Archidiecezji Poznańskiej". W XVI w. miejscowość jest wsią drobnoszlachecką (ma ok. 50 mieszkańców) należy do Stanisława Turowskiego, podstolego czerskiego. W XVII w. właścicielem Brwinowa jest arcybiskup gnieźnieński Mikołaj Prażmowski. W I poł. XVIII w. wieś przechodzi w ręce rodziny Radziwiłłów. W 1825 r. miejscowość liczy 37 domów i 374 mieszkańców. W latach 1831-1841 dobra brwinowskie dzierżawi Kazimierz Dziekoński, gen. wojsk polskich. Punktem zwrotnym w historii Brwinowa zarówno pod względem gospodarczym, jak i społecznym jest data 14.06.1845 r., kiedy to przez Brwinów przejechał pierwszy pociąg Kolei Warszawsko-Wiedeńskiej. Kolejnym znaczącym momentem, który miał wpływ na obecne ukształtowanie przestrzenne miasta był zakup w 1861 r. dóbr brwinowskich przez warszawskiego przemysłowca **Stanisława Lilpopa**. W 1902 r. rozpoczął on parcelację majątku brwinowskiego, w wyniku czego powstało osiedle willi swobodnie rozmieszczonych na dużych działkach, stanowiące urbanistyczną antycypację kształtującej się w Anglii koncepcji miasta-ogrodu. W 1925 r. dochodzi do administracyjnego usamodzielnienia się miejscowości i powstania gminy **Letnisko-Brwinów**. Status letniska Brwinów otrzymał w 1927 r. W przeddzień wybuchu II wojny światowej w 1939 r. Brwinów liczy 4200 mieszkańców i 840 domów. W 1950 r. Brwinów otrzymuje prawa miejskie. Budynek przy ul. Żwirowej 6 został zaprojektowany przez nieznanego architekta dla Alicji Mińskiej współwłaścicielki *Kuriera Warszawskiego*, stanowi przykład architektury wczesnomodernistycznej z elementami klasycystycznymi (np. kolumny, gzymsy, tralkowe balustrady), natomiast dekoracja architektoniczna i plastyczna willi utrzymana jest w duchu sztuki młodej polskiej (np. mozaika z leżącym góralem na oparciu betonowej ławki ogrodowej oraz malowidła ścienne wewnątrz budynku). Pierwotnie posesja obejmowała również obecne działki nr 149/1 i 150 z obrębem nr 14, a wjazd na posesję znajdował się od strony ul. Ogrodowej. Na działce nr 150 usytuowany był basen kąpielowy, w miejscu którego stoi obecnie budynek mieszkalny. Po wojnie właścicielami domu byli syn Alicji Mińskiej – Jerzy Miński wraz z żoną Janiną. Piętro budynku zajmowali lokatorzy komunalni (ostatnia lokatorka zmarła w 1995 r.). Od 1975 r. dom przechodzi w ręce rodziny [REDAKTOWANE] która zamieszkuje go do chwili obecnej.

Sytuacja:

Budynek usytuowany w południowo-zachodniej części miasta, po południowej stronie torów kolejowych przebiegających przez środek Brwinowa, ok. 2 km od stacji kolejowej. Ulica Żwirowa jest usytuowana pod kątem 45 stopni do ul. Leśnej, która z kolei jest równoległa do wyznaczającej komunikacyjną oś miasta ul. Wilsona. Przebiega ona z północy na południe i łączącej się na południu z drogą nr 719 łączącą Warszawę z Grodziskiem Mazowieckim. Po obu stronach ul. Żwirowej zlokalizowana jest luźna zabudowa willowa. Willa przy ul. Żwirowej 6 zlokalizowana jest po północnej stronie ulicy, w głębi rozległej działki wygradzonej od strony ulicy betonowym płotem porośniętym pnącą roślinnością. Działka porośnięta jest w głównej mierze krzewami oraz kilkoma drzewami m.in. świerkiem, orzechem i akacją.

Konstrukcja i materiał:

Fundamenty: Murowane z cegły, budynek częściowo podpiwniczony.

Ściany: Murowane z cegły pełnej ceramicznej na zaprawie cementowo - wapiennej. Ściany działowe ceramiczne, zarówno wewnątrz, jak i na zewnątrz otynkowane na trzcinnie.

Stropy: Pomiędzy piwnicą a parterem strop Klaina, pomiędzy parterem a poddaszem strop drewniany belkowy z podsufitką.

Dach: Wieżba dachowa drewniana płatwiowo-kleszczowa, dach kryty dachówką „karpówką”.

Schody: Drewniane, dwubiegowe powrotne ze spocznikiem, z drewnianą balustradą z toczonymi tralkami.

Posadzki i podłogi: W salonie na parterze oraz na I piętrze zachowany oryginalny parkiet, o wzorze w jodełkę, w pozostałych pomieszczeniach podłogi z desek oraz współczesne płytki terakotowe.

Stolarka drzwiowa: w 100% oryginalna drewniana, *drzwi wejściowe główne:* dwuskrzydłowe, klepkowe, *drzwi wewnętrzne:* jedno i dwuskrzydłowe, płycinowe, pełne oraz częściowo przeszklone, wszystkie drzwi (poza drzwiami poddasza) pokryte są dekoracją malarską z motywem arabeski i grotoski oraz z sentencjami w języku polskim.

Stolarka okienna: w 90% oryginalna drewniana: okna ościeżnicowe, dwuskrzydłowe, trójdzielne, nadświetla wielokwaterowe, w sieni na parterze oraz na półpiętrze w klatce schodowej nadświetla wypełniają witraże o półkolistym wykroju, w drugiej kondygnacji ryzalitu, okna dwuskrzydłowe, trójdzielne z dwudzielnym nadświetlem, na taras w II kondygnacji prowadzi portefenetre.

Rzut:

Budynek na planie prostokąta, trzytraktowy, z pięciobocznym ryzalitem, na planie trapezu równoramiennej, w zachodnim narożu fasady oraz z przylegającymi do elewacji zachodniej i północnej przybudówkami na planie prostokąta, zachodnia mieści dawny garaż i sień wejścia gospodarczego do budynku, północna werandę, na dachu której usytuowany jest taras II kondygnacji. Komunikacja w budynku odbywa się poprzez klatkę schodową usytuowaną w południowo-wschodnim narożu budynku.

Bryła:

Budynek o zwartej bryle, dwukondygnacyjny z mieszkalnym poddaszem, częściowo podpiwniczony, przekryty dachem czterospadowym nad korpusem głównym, ryzalit posiada dach 5 spadowy, dawny garaż trzyspadowy, a wystawka w elewacji północnej dach pulpitowy.

14. Kubatura	15. Powierzchnia użytkowa	16. Przeznaczenie pierwotne	17. Użytkowanie obecne
1121,2 m ³	280,3 m ²	Budynek mieszkalny	Budynek mieszkalny
18. Prace budowlane i konserwatorskie, ich przebieg i dokumentacja (po 1945 r.) 1999 r. remont obejmujący: przełożenie dachówki z dodaniem 90% nowego materiału, wymianę obróbek blacharskich, rynien i rur spustowych, wykonanie nowych kominów oraz słupków i balustrady tarasu w II kondygnacji w elewacji północnej		19. Stan zachowania (fundamenty, ściany zewnętrzne, ściany wewnętrzne, sklepienia, stropy, konstrukcje dachowe, pokrycie dachu, wyposażenie i instalacje) Fundamenty: stan techniczny ocenia się jako dobry. Ściany: stan techniczny ocenia się jako dobry. Stropy: stan techniczny ocenia się jako dobry. Dach: stan techniczny ocenia się jako dobry. Wyposażenie: wyposażenie pierwotne zachowane w 90%, stan ocenia się jako dobry. Pokrycie dachu: stan techniczny ocenia się jako bardzo dobry.	
		20. Istniejące zagrożenia, najpilniejsze postulaty konserwatorskie	

21. Akta archiwalne (rodzaj akt, numer i miejsce przechowywania)

Księga Hipoteczna nr 20695 i 18955, Sąd Rejonowy w Pruszkowie, Wydział Ksiąg Wieczystych, ul. Kraszewskiego 22, 05-800 Pruszków

22. Bibliografia

Słownik geograficzny Królestwa Polskiego i innych krajów słowiańskich, t. 2, pod red. Filipa Sulimierskiego, Bronisława Chlebowskiego, Władysława Walewskiego., Warszawa 1975
Słownik geograficzno-krajoznawczy Polski, red. nauk. Maria Irena Mileska, aut. Zofia Aleksandrowicz., Warszawa 1994.
Oficjalna strona internetowa Urzędu Miasta i Gminy Brwinów – www.brwinow.pl


23. Źródła ikonograficzne (rodzaj, miejsce przechowywania)


Zdjęcia willi z 1988 r. w zbiorach WUOZ

24. Uwagi różne

25. Opracowanie karty ewidencyjnej (data i podpis)

tekst.....X. 2011. w. .....
(data i podpis)

plany,
rysunki.....X. 2011. w. .....
(data i podpis)

zdjęcia
fotograficzne.....X. 2011. w. .....
(data i podpis)

miejsce przechowywania negatywów :

archiwum własne autora

Karta po wypełnieniu podlega ochronie na podstawie przepisów prawa autorskiego.

26. Adnotacje o inspekcjach, informacje o zmianach (daty, imiona i nazwiska wypełniających)

27. Załączniki

3 wkładki do karty ewidencyjnej

1. Miejscowość: Brwinów	5. Obiekt (nazwa jak w karcie) oraz adres Willa Alicji Mińskiej, ul. Żwirowa 6	6. Zawartość wkładki Ciąg dalszy opisów, verte: rzut parteru 1:100
2. Dzielnica :		
4. Województwo: mazowieckie		

c.d. pkt 13

Opis.

Elewacja frontowa: asymetryczna, czteroosiowa, składa się z korpusu głównego, dwukondygnacyjnego ryzalitu usytuowanego w zachodniej części elewacji oraz dwuosiowej przybudówki, w której znajduje się gospodarcze wejście do budynku i okno. W I kondygnacji we wschodnim narożu budynku jednoosiowy podcień wsparty na kolumnie z kapitelem kostkowym, zamknięty sklepieniem krzyżowym, skrywający wejście główne do budynku. Ponad nim w drugiej kondygnacji nisza z posągami Matki Boskiej z Dzieciątkiem (jest to gipsowa kopia, drewniany oryginał przechowywany jest wewnątrz domu). Gzyms cokołowy wykonany z okładziny kamiennej, w ryzalicie sięgający, aż do gzymsu parapetowego. Kondygnacje oddziela gzyms kordonowy, oraz wieńczy gzyms koronujący. Okna II kondygnacji ryzalitu flankują cztery kolumny doryckie, ze znajdującą się w górnej części trzonu dekoracją malarską w postaci girland kwiatów.

Elewacja północna: asymetryczna, czteroosiowa w I kondygnacji oraz dwuosiowa w II, w drugiej od wschodu osi usytuowane wyjście ogrodowe. Werandę otacza niska balustrada tralkowa, przebiegająca również wzdłuż elewacji wschodniej. Gzyms cokołowy ma formę prostej opaski, kondygnacje oddziela gzyms kordonowy, oraz wieńczy gzyms koronujący.

Elewacja wschodnia: asymetryczna, czteroosiowa, w I kondygnacji we południowym narożu elewacji podcień wejścia głównego. Elewację otacza niska balustrada tralkowa. Gzyms cokołowy ma formę prostej opaski, kondygnacje oddziela gzyms kordonowy, oraz wieńczy gzyms koronujący.

Elewacja zachodnia: asymetryczna, czteroosiowa w I kondygnacji i dwuosiowa w kondygnacji poddasza, składa się w pierwszej kondygnacji z jednej osi okiennej werandy dostawionej do elewacji północnej, dwuosiowej przybudówki i osi ryzalitu, w drugiej z osi okiennej umieszczonej w północnej części elewacji oraz osi ryzalitu z drugiej kondygnacji. Gzyms cokołowy ma formę prostej opaski, kondygnacje oddziela gzyms kordonowy, oraz wieńczy gzyms koronujący.

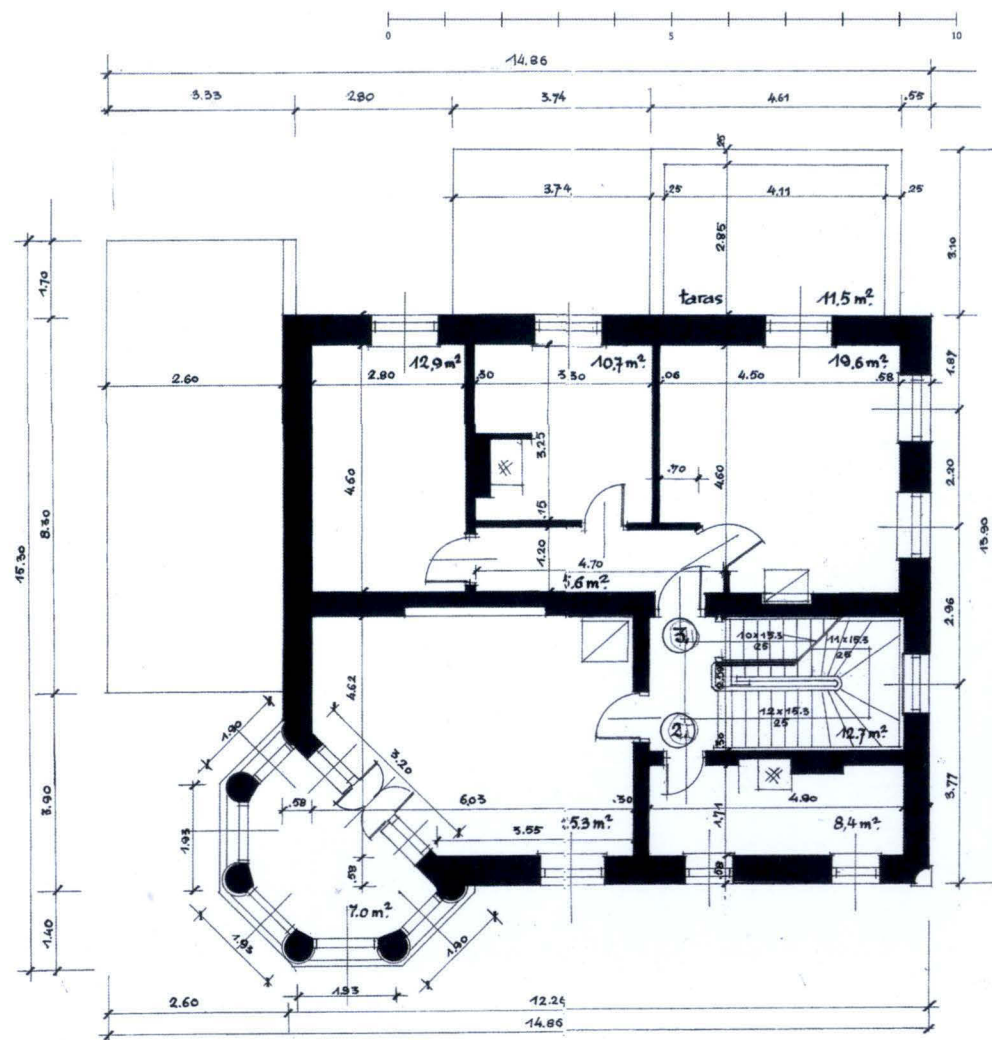
Okna we wszystkich elewacjach dekorowane są opaskami oraz gzymsami parapetowymi.

Wnętrze: Najbardziej reprezentacyjnymi pomieszczeniami w willi są dwa salony mieszczące się w I i II kondygnacji, w południowo-zachodnim narożu budynku, w I kondygnacji z wydzieloną częścią, jaką stanowi przeszklone pomieszczenie w ryzalicie. Pierwotnie (według przekazów obecnych właścicieli) salony posiadały malowane sufity.

Wyposażenie: budynek posiada niezwykle bogatą dekorację malarską, wszystkie drzwi (poza drzwiami poddasza) pokryte są dekoracją malarską z motywem arabeski i groteski oraz z sentencjami w języku polskim. W narożnym pomieszczeniu w południowo-wschodniej części II kondygnacji zachowało się malowidło naścienn przedstawiające rodzime gatunki ptaków, również nad wyjściem tarasowym widoczne jest częściowo przykryte późniejszą warstwą tynku malowidło. Dekoracyjny fryz obiega również ściany klatki schodowej. Pierwotnie prawdopodobnie wszystkie wnętrza budynku posiadały dekorację malarską. W sieni na parterze oraz na półpiętrze w klatce schodowej nadświetla okien wypełniają abstrakcyjne witraże. Na terenie pierwotnie przynależącym do posesji, a obecnie stanowiącym odrębną działkę o numerze 150 usytuowany był basen kąpielowy, w jego sąsiedztwie znajdowała się betonowej ławki ogrodowej z mozaiką z leżącym góraliem na oparciu. Dekoracja plastyczna domu utrzymana jest w duchu sztuki młodopolskiej z charakterystycznymi dla niej zapożyczeniami motywów ze sztuki ludowej.

Instalacje: wod.-kan., gaz, elektryczność, CO.

1. Miejscowość: Brwinów	5. Obiekt (nazwa jak w karcie) oraz adres Willa Alicji Mińskiej, ul. Żwirowa 6	6. Zawartość wkładki Rzut piętra 1:150, verte: fotografie budynku
2. Dzielnica :		
4. Województwo: mazowieckie		



1.



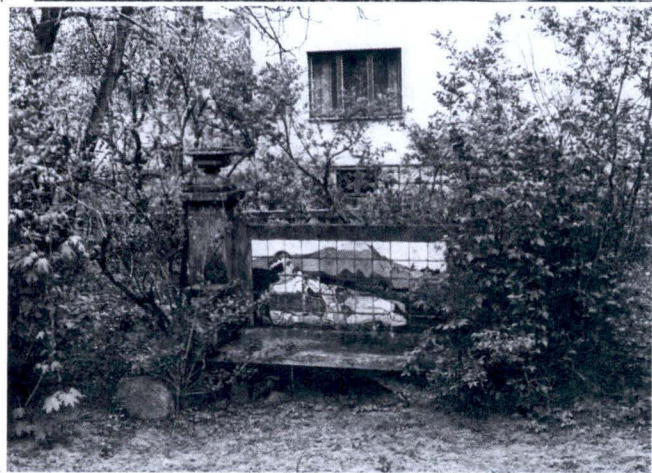
2.



3.



4.



5.



6.



7.



8.



9.



1. Miejscowość: Brwinów

2. Dzielnica :

4. Województwo: mazowieckie

5. Obiekt (nazwa jak w karcie) oraz adres

Willa Alicji Mińskiej, ul. Żwirowa 6

6. Zawartość wkładki

Fotografie budynku, verte: fotografie budynku



10.



11.



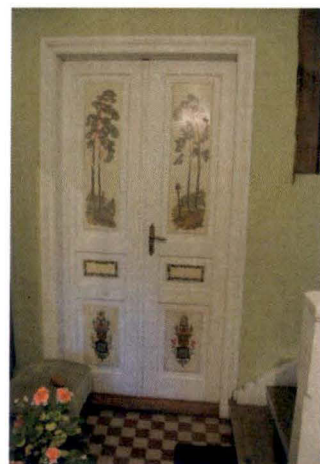
12.



13.



14.



15.



16.



17.



18.

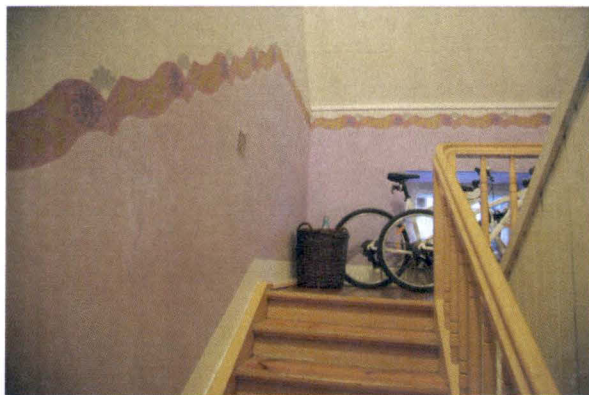


19.



20.

21.



22.



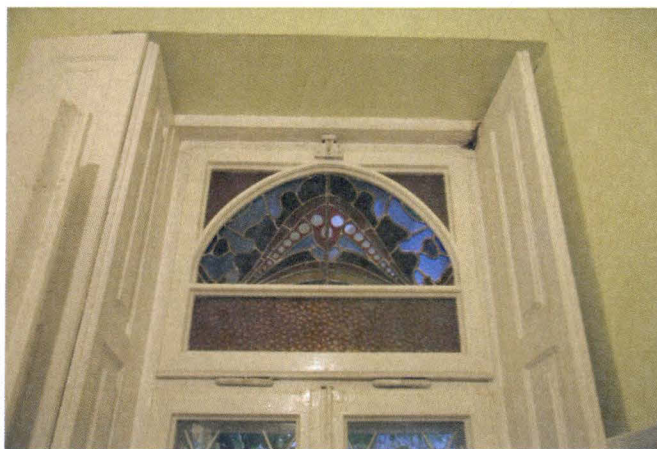
23.



24.



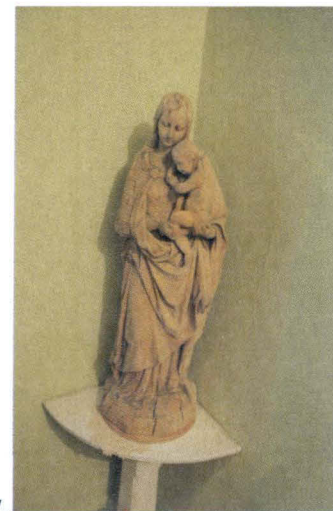
25.



26.



27.



SPIS FOTOGRAFII:

1. Elewacja wschodnia, zdjęcie z 1988 r.
2. Elewacja zachodnia i północna, zdjęcie z 1988 r.
3. Elewacja południowa i zachodnia, zdjęcie z 1988 r.
4. Ławka z mozaiką z góralem, zdjęcie z 1988 r.
5. Fasada budynku
6. Elewacja zachodnia i północna
7. Elewacja wschodnia
8. Ławka z mozaiką z góralem
9. I kondygnacja ryzalitu w fasadzie
10. Narożnik południowo-wschodni domu
11. Nisza z figurą Matki Boskiej z Dzieciątkiem w południowo-wschodni narożniku domu
12. Okno I kondygnacji w fasadzie
13. Drzwi wejściowe główne
14. Balustrada tralkowa obiegająca elewację wschodnią i północną
- 15.-20. Drzwi wewnętrzne
21. Klatka schodowa
22. Salon w II kondygnacji z oknami ryzalitu
23. Malowidło ścienne w pomieszczeniu II kondygnacji w narożu południowo- wschodnim
24. Witraż w sieni
25. Witraż na półpiętrze w klatce schodowej
26. Więźba dachowa widoczna w pokoju poddasza
27. Oryginalna figura Matki Boskiej z Dzieciątkiem