

KARTA EWIDENCYJNA ZABYTEKÓW ARCHITEKTURY I BUDOWNICTWA

Nr

3798

WŁĄCZONO DO WOJEWÓDZKIEJ EWIDENCJI

1. Obiekt

Dom

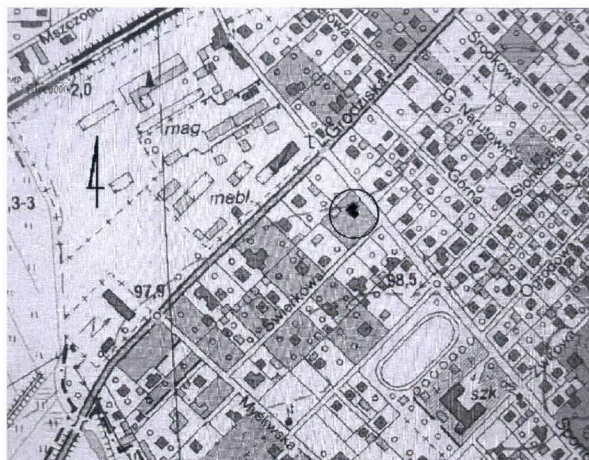
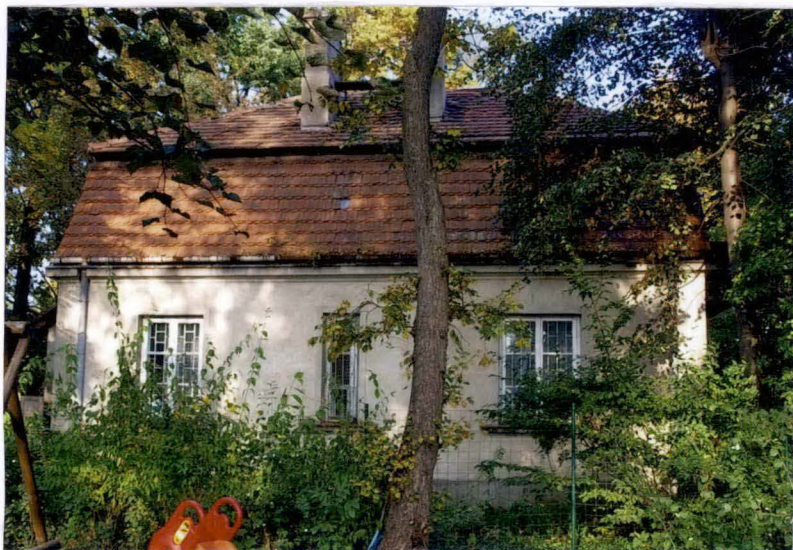
2. Czas powstania

1928 r.

3. Miejscowość

BRWINÓW

11. Zdjęcia, rzut, sytuacja, orientacja



4. Adres

Ul. Sportowa 14
05-840 Warszawa

nr ewidencyjny działki: 42 z obrębu 13
 nr księgi wieczystej

5. Przynależność administracyjna

województwo mazowieckie
 powiat pruszkowski
 gmina Brwinów

6. Poprzednie nazwy miejscowości

7. Przynależność administracyjna przed 01.01.1999

województwo warszawskie
 miasto Brwinów

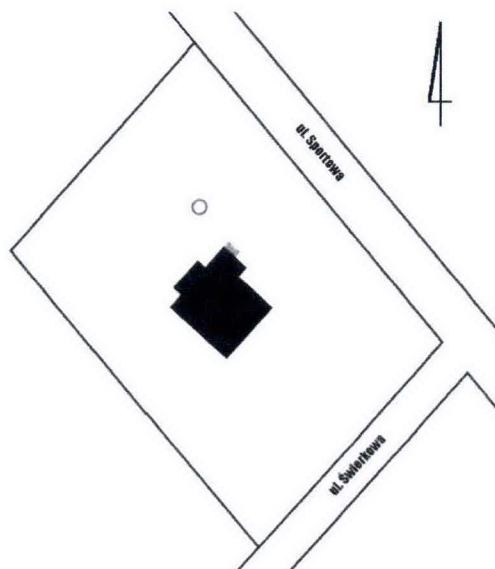
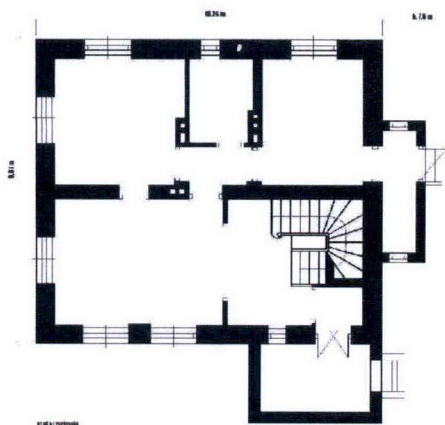
8. Właściciel i jego adres

własność hipoteczna

9. Użytkownik i jego adres

jw.

10. Rejestr zabytków



1. Elewacja 2. Orientacja 3. Rzut parteru 4. Sytuacja.

HISTORIA:

Obiekt wzniesiony w 1928 r. na terenie d. miejscowości Brwinów (d. gm. Letnisko – Brwinów, pow. błoński, woj. warszawskie) przez [REDAKTOWANO] (ówczesnego właściciela działki) według projektu **Juliusza Leszczyńskiego**. Nieruchomość od momentu powstania do dziś pozostaje w rękach rodziny. Budynek jest przykładem prostej architektury willowej lat 20/30 XX w. z cechami stylu dworkowego.

SYTUACJA

Obiekt zlokalizowany w luźnej zabudowie willowej, przy skrzyżowaniu ulic Sportowej i Świerkowej, w kwartale ograniczonym: od płn.- wsch. ul. Sportową, od płd. – wsch. ul. Świerkową, Grodziską - od płn.- zach. oraz Myśliwską od płd. - zach. Budynek usytuowany w głębi działki (o pow. ok. 2000 m²) frontem do ul. Sportowej (ok. 15 m od ul. Sportowej i ok. 20 m od ul. Świerkowej). Działka ze starodrzewem, krzewami i niską, nieuporządkowaną roślinnością, ogrodzona płotem złożonym z drewnianych przesł sztachetowych rozdzielonych betonowymi słupkami. Na północ od budynku nieczynna studnia. W północno zachodnim narożniku działki niewielki budynek gospodarczy. Dostęp na teren posesji od ul. Sportowej przez furtkę i bramę. Budynek dostępny dwoma wejściami: głównym przez ganek oraz d. służbówką (obecnie nieużytkowane).

MATERIAŁ, KONSTRUKCJA, TECHNIKA

Budynek murowany z cegły pełnej, otynkowany wzniesiony na planie prostokąta jednokondygnacyjny z użytkowym poddaszem.

Fundamenty: ławowe, żelbetowe.

Ściany: cegła pełna, zaprawa cementowo – wapienna, pokryte tynkiem cementowo- wapiennym.

Stropy/sklepienia:

Drewniane belkowe z dolnym pułapem i powalą.

Wieżba dachowa:

Drewniana w konstrukcji płatwiowo - kleszczowej.

Dachy:

Nad częścią zasadniczą budynku – naczółkowy kryty dachówką ceramiczną tzw. karpiówką; nad gankiem i d. służbówką – pulpitowe – kryte blachodachówką; kominy murowane z cegły pełnej, otynkowane; ława kominiarska – drewniana; obróbki blacharskie współczesne, rynny i rury spustowe współczesne – blacha stalowa ocynkowana.

Posadzki:

W części mieszkalnej - parkiet drewniany (dębowy, lakierowany), w kuchni i pomieszczeniach sanitarnych - terakota współczesna (pierwotnie deskowanie); piwnica wylewka betonowa; taras – wylewka betonowa.

Schody:

W całości drewniane (dąb bejcowany, lakierowany) z widoczną konstrukcją; dwubiegowe zabiegowe; poręcze niewidoczne zakryte deską dekorowaną płyciną; balustrada tralkowa, poręcz w przekroju profilowana półwałek na ćwierćwałku.

Stolarka:

Stolarka oryginalna, drewniana z zachowanymi oryginalnymi zamkami i mosiężnymi klamkami.

Okna: a) ościeżnicowe, jednostrefowe, dwuskrzydłowe, trójdzielne ze szczeblinkami i dolnym lufcikiem w lewym skrzydle; b) łazienkowe – ościeżnicowe, jednoskrzydłowe, trójdzielne ze szprosami; c) w podcieniu i służbówce – mniejsze od łazienkowego, ościeżnicowe, jednoskrzydłowe dwudzielne ze szprosami.

Drzwi:

- główne wejściowe, balkonowe – drewniane, w konstrukcji ościeżnicowej, ramowo-płycinowe, dwuskrzydłowe. Skrzydła dwustrefowe, czteropolowe (3 górne pola przeszklone, dolne zaślepione podwójną płyciną).

- służbowe – drewniane w konstrukcji deskowej, opierzone drewnianą ramą.

- wewnętrzne – a) drewniane, ramowo-płycinowe, czteroskrzydłowe, łamanorozwierane. Górna część skrzydeł przeszklona, dzielona szczeblinkami na dziesięć pól, dół - zaślepiony płyciną; b) drewniane, jednoskrzydłowe w konstrukcji ramowo – płycinowej.

14. Kubatura	15. Powierzchnia użytkowa	16. Przeznaczenie pierwotne	17. Użytkowanie obecne
m ³	151,65 m ²	mieszkalne	mieszkalne
18. Prace budowlane i konserwatorskie, ich przebieg i dokumentacja (po 1945 r.) Bieżące remonty łazienki, kuchni; zmiana poszycia na dachach ganku i przybudówki; instalacja kominka jako dodatkowego sposobu ogrzewania budynku;		19. Stan zachowania (fundamenty, ściany zewnętrzne, ściany wewnętrzne, sklepienia, stropy, konstrukcje dachowe, pokrycie dachu, wyposażenie i instalacje) Obiekt w dobrym stanie technicznym, brak znaczących uszkodzeń: <ul style="list-style-type: none"> - fundamenty – stan dobry - ściany zewnętrzne- stan dobry - ściany wewnętrzne – stan dobry - sklepienia, stropy – stan dobry - dach – konstrukcja i pokrycie – stan dostateczny - schody – stan b. dobry - stolarka – stan dobry - instalacje - sprawne 	
		20. Istniejące zagrożenia, najpilniejsze postulaty konserwatorskie	

21. Akta archiwalne (rodzaj akt, numer i miejsce przechowywania)

24. Uwagi różne

22. Bibliografia

25. Opracowanie karty ewidencyjnej (data i podpis)

tekst *Piotr Lasek* 11 listopada 2011 r.
(data i podpis)

plany, rysunki *Piotr Lasek* 11 listopada 2011 r.
(data i podpis)

fotografie... *Piotr Lasek* 11 listopada 2011 r.
(data i podpis)

miejsce przechowywania negatywów : archiwum autora

Karta po wypełnieniu podlega ochronie na podstawie przepisów prawa autorskiego.

26. Adnotacje o inspekcjach, informacje o zmianach (daty, imiona i nazwiska wypełniających)

23. Źródła ikonograficzne (rodzaj, miejsce przechowywania)
Rys. - archiwum właściciela

27. Załączniki
Wkładka: nr 1 – nr 4

1. Miejscowość	BRWINÓW	5. Obiekt (nazwa jak w karcie) oraz adres	6. Zawartość wkładki
2. Gmina	jw.	Dom	c.d. 13 Opis
3. Powiat	pruszkowski	Ul. Sportowa 14	Rzut przyziemia
4. Województwo	mazowieckie	05-840 Brwinów	Kopie przekrojów budynku wg projektu inż. arch. J. Leszczyńskiego, Brwinów 1928 r.

c.d. 13

RZUT

Obiekt na rzucie prostokąta zbliżonego do kwadratu, dwutraktowy, z prostokątnym w rzucie gankiem wejściowym od strony płu. - wsch., oraz niewielką również prostokątną przybudówką służbówki od strony płu.– zach. W płu. - zach. narożu budynku kuchnia, w pośrodku ściany pld. - zach. łazienka. Komunikacja pomiędzy kondygnacjami za pomocą schodów umiejscowionych na wprost głównego wejścia do budynku, po stronie płu.

BRYŁA

Zwarta, niesymetryczna; budynek parterowy częściowo podpiwniczony z użytkowym poddaszem. Od północnego wschodu ganek wejściowy w formie oszkarpowanego podcienia. Od północnego zachodu prostokątna przybudówka z kuchennym wejściem do budynku. Całość nakryta wysokim dachem naczółkowym z półszczytami (płu. zach. – pld. wsch.).

ELEWACJE

Elewacje otynkowane, tynk pokryty jasną farbą emulsyjną. Otwory okienne dekorowane gzymsem parapetowym oraz wykonanymi w tynku opaskami. Przyziemie dekorowane gzymsem cokołowym zwieńczone gzymsem koronującym, w ścianach płu.-zach. i poł.-wsch. gzyms uskokowy.

płu. - wsch.: fasada jednokondygnacyjna, trójosiowa; w 1 i 2 osi okna, w 3 osi ganek w formie oszkarpowanego podcienia z prześwitami zamkniętymi łukiem eliptycznym, dolne partie prześwitów wygradzone balustradą betonową (kratownica), poprzedzający drzwi wejściowe oraz (po prawej) niewielkie okno doświetlające holl.

Płu. – zach.: dwukondygnacyjna, jednoosiowa w partii parteru i dwuosiowa w partii poddasza; w kondygnacja przyziemia niesymetryczna (drzwi przybudówki przesunięte w kierunku zachodnim); w kondygnacji poddasza półszczyt z dwoma oknami rozmieszczonymi symetrycznie.

Pld. - wsch.: dwukondygnacyjna, dwuosiowa, symetryczna; w przyziemiu na osiach okna; w półszczycie poddasza osie przesunięte do środka na nich okno i drzwi balkonowe poprzedzone balkonem z betonową balustradą tralkową.

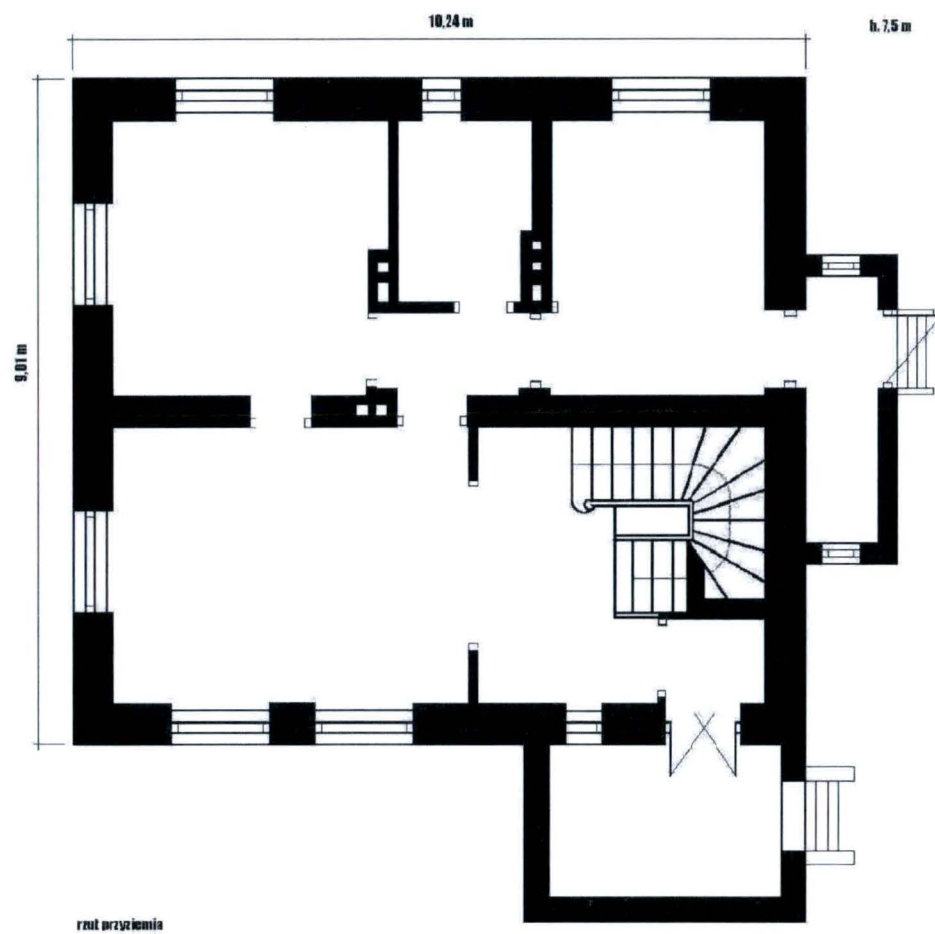
Pld. - zach.: trzyosiowa, osie skrajne mieszczą okna, w centrum wąskie okno łazienkowe.

WNĘTRZE, WYPOSAŻENIE, INSTALACJE

Wnętrze budynku zachowało swój pierwotny charakter, zachowały się liczne elementy oryginalnego wyposażenia: dwa piece kaflowe, mosiężne karnisze okienne, częściowo włączniki i gniazda wtykowe; wewnętrzne drewniane okiennice z zasuwami. Niewielkie zmiany przeprowadzono jedynie w zakresie modernizacji kuchni i pomieszczeń sanitarnych, oraz wprowadzenie kominka jako dodatkowego źródła ciepła

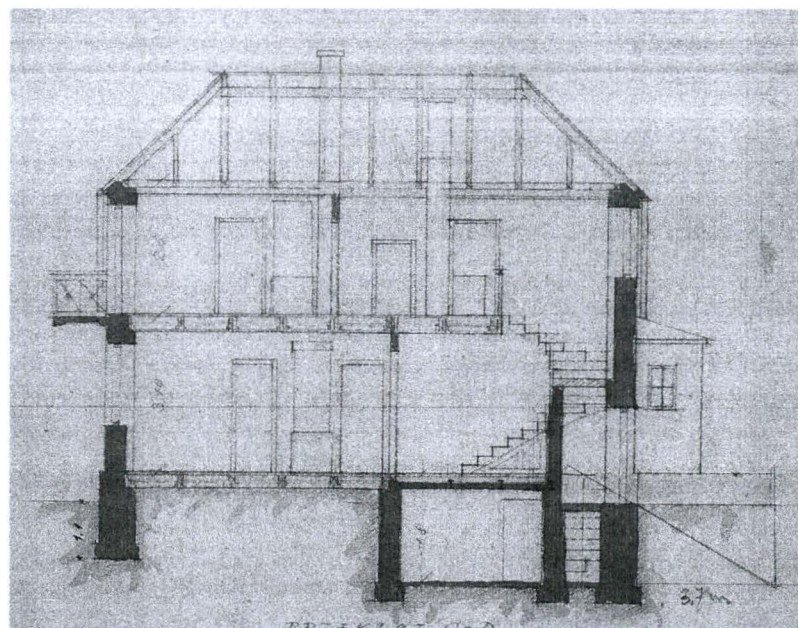
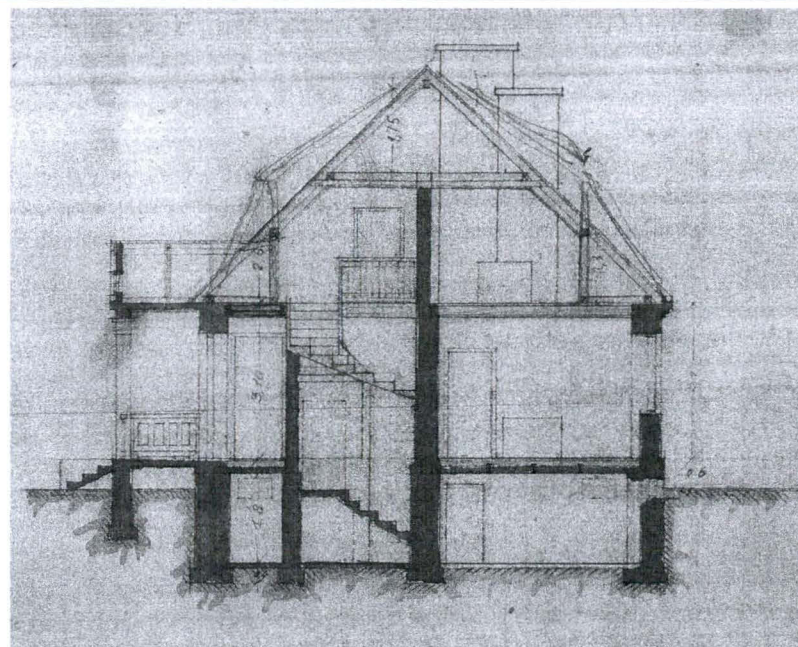
Instalacje:

wentylacja grawitacyjna; instalacja elektryczna, instalacja gazowa, instalacja wod. – kan. z sieci miejskiej; ogrzewanie - piece kaflowe i kominek (współczesny).



Rzut przyziemia w skali 1:100
Kopie przekrojów budynku wg projektu J. Leszczyńskiego, Brwinów 1928 r.

Wkładkę założył: (data i podpis) Piotr Lasek, listopad 2011 r.



Wzór KOBiDZ 2008 r.

WKLADKA DO KARTY EWIDENCYJNEJ ZABYTEKÓW ARCHITEKTURY I BUDOWNICTWA

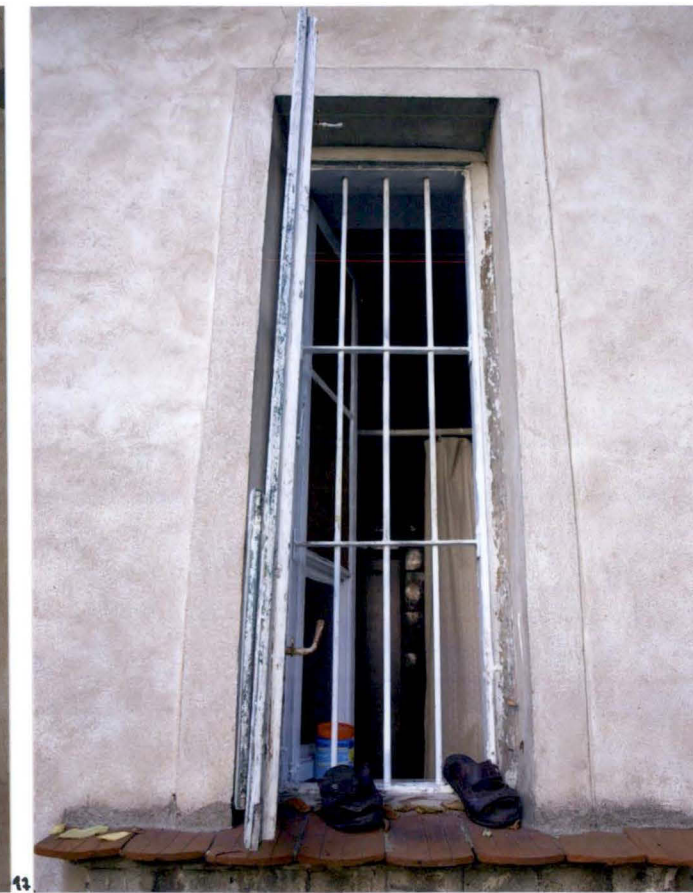
ZALĄCZNIK NR 2

1. Miejscowość	BRWINÓW	5. Obiekt (nazwa jak w karcie) oraz adres	6. Zawartość wkładki: Ilustracje: 8 – 10 Widoki: elewacji ptn.-wsch. z ganckiem wejściowym; 11. Widok elewacji ptn.-zach.; 12 –13 Widok elewacji pld.-wsch. z balkonem; 14 Detal – gzyms na fasadzie; 15 Okno drugiej kondygnacji.
2. Gmina	jw.		
3. Powiat	pruszkowski		
4. Województwo	mazowieckie		
		Dom	
		Ul. Sportowa 14	
		05-840 Brwinów	

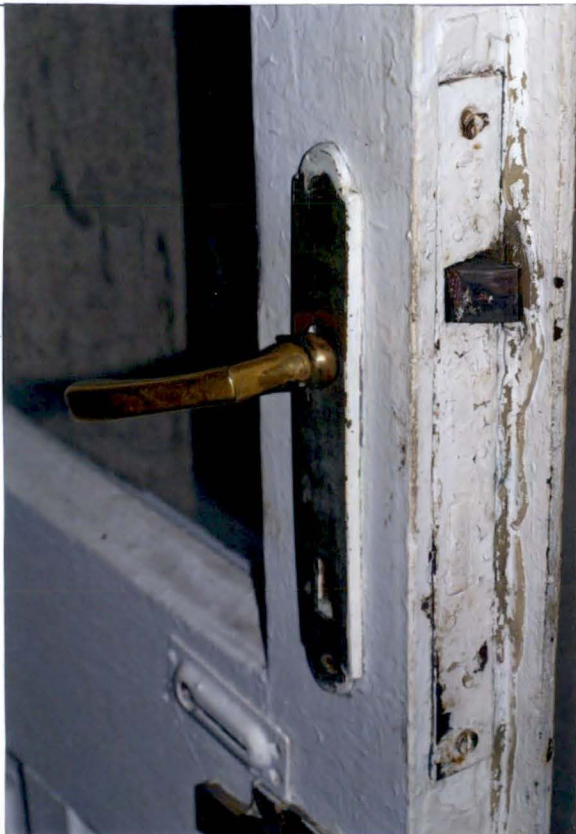




1. Miejscowość	BRWINÓW	5. Obiekt (nazwa jak w karcie) oraz adres	6. Zawartość wkładki
2. Gmina	jw.	Dom	Ilustracje: 16-18 okna; 19 - 20 Drzwi wejściowe z detalem; 21 -23 Drzwi wewnętrzne z detalem
3. Powiat	pruszkowski	Ul. Sportowa 14	
4. Województwo	mazowieckie	05-840 Brwinów	



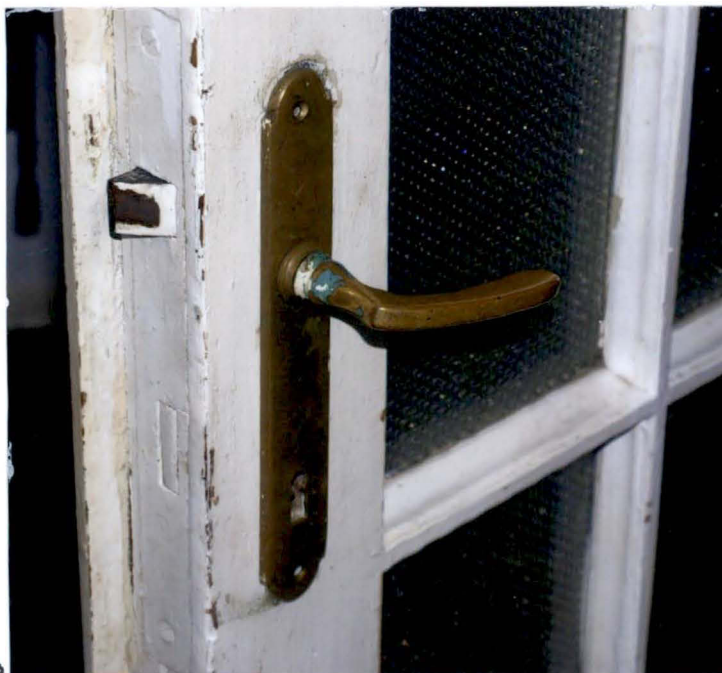
19.



21.



25.



22.



1. Miejscowość	BRWINÓW	5. Obiekt (nazwa jak w karcie) oraz adres	6. Zawartość wkładki
2. Gmina	jw.	Dom	Ilustracje: 24-26 Piece kałowe z detalem; 27. Schody; 28. Lampa w ganku;
3. Powiat	pruszkowski	Ul. Sportowa 14	29. Parkiet; 30. Zamek okienny; 31. Włącznik światła; 32. Karnisz mosiężny.
4. Województwo	mazowieckie	05-840 Brwinów	





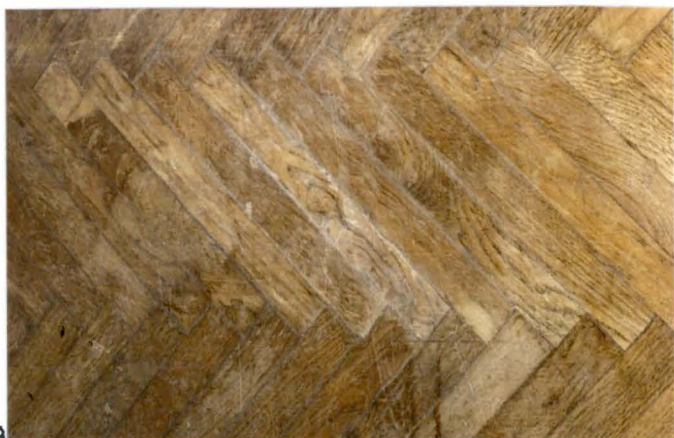
29.



28.



32.



29.



30.



31.

Wkładkę założył: (data i podpis) *Piotr Lasek, listopad 2011 r.*

Wzór KOBiDZ 2008 r.

1. Miejscowość	BRWINÓW	5. Obiekt (nazwa jak w karcie) oraz adres	6. Zawartość wkładki
2. Gmina	jw.	Dom	33. Elewacja ptn.-zach.
3. Powiat	pruszkowski	Ul. Sportowa 14	34. Wnętrze ze schodami.
4. Województwo	mazowieckie	05-840 Brwinów	35. Okienne pny dachach wejściowych.



