

87

3686

MAZOWIECKIE

1. Obiekt

DWÓR

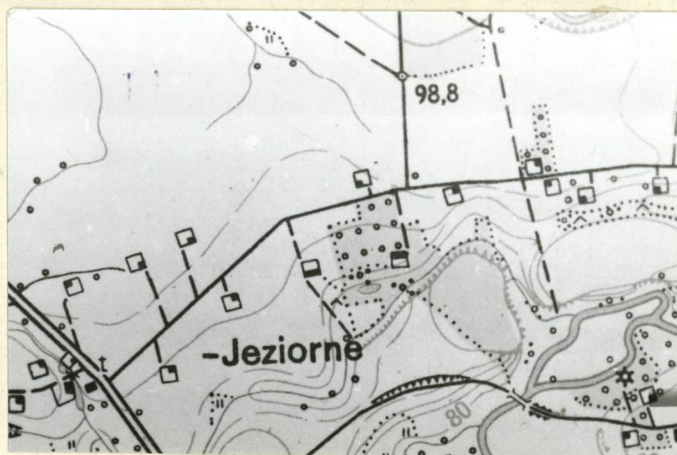
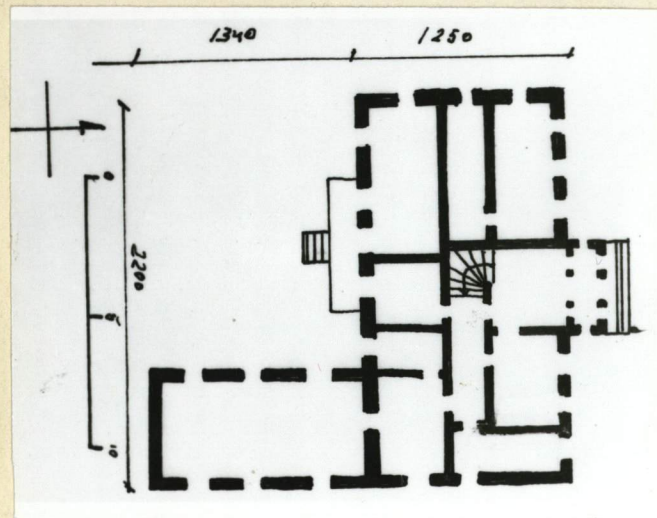
2. Czas powstania

XIX/XX

3. Miejscowość

WINNICA

11. Zdjęcia, plan sytuacyjny, rzuty



4. Adres

Winnica 17

nr hipoteczny

5. Przynależność administracyjna

województwo płockiegmina Brudzeń Dużypow. Płock

6. Poprzednie nazwy miejscowości

7. Przynależność administracyjna
przed 1.VI.1975województwo warszawskiepowiat Płock

8. Właściciel i jego adres

Urząd Gminny w Brudzeniu

9. Użytkownik i jego adres

Urząd Gminny w Brudzeniu

10. Rejestr zabytków

Nr 508data 5.06.1979

autor zdjęć Tomasz deRosset
 data wykonania sierpień 1982
 miejsce przechowywania negatywów

12. Autorzy, historia obiektu, określenia stylu.

Dwór zbudowany w 2 poł. XIXw. według projektu Józefa Husse dla Ciłkowskich.

Do 1945 r. wieś należała do J. Mazowieckiego.

Bezstylowy, posiadający pewne elementy klasycystyczne.

13. Opis (sytuacja, materiał i konstrukcja, rzut, bryła, elewacje, dach, wnętrze wyposażenie, instalacje)

Usytuowany 1km ~~zza~~na wsch. od drogi Płock-Sierpc, przy wiejskiej drodze, wśród pozostałości dawnego ogrodu, elewacją główną na pn.

Murowany, ceglany, otynkowany, podłoga deskowa, więźba stolcowa, dach kryty blachą.

Na planie prostokąta, z dobudówką przy pd-wsch. narożniku i gankiem na osi elewacji frontowej.

Układ wnętrz dwutraktowy, z centralnie położoną sienią/ w tylnej części klatka schodowa/ i niedużym pokojem za nią. Trakt oddzielone korytarzem po obu stronach sieni; w części zach. dwa pomieszczenia w każdym tarkcie; we wsch., w przednim trakcie dwa pomieszczenia, z których jedno/ od wsch./ szerokie na jedną oś okienną, jest dłuższe i sięga do tyknej-pd ściany korytarza, w tylnym trakcie korytarzyk, wydzielony z pomieszczenia, do którego przylega jednoprzestrzenna dobudówka.

Budynek jednokondygnacyjny, z dodatkową kondygnacją na poddaszu. Dach dwupołaciowy, półszczytowy. Ganek na wysokość elewacji, z trójkątnym szczytem. Dobudówka o jednej, niższej kondygnacji i dachu dwupołaciowym.

Wnętrza bez dekoracji.

Elewacje na wyodrębnionym z lica cokoliku, w którego przyziemiu prostokątne blendy; flankowane przez pilastry z płyciną na całą wysokość, zwieńczony szeroką opaską. Okna prostokątne na opasce obiegającej wszystkie elewacje, o uskokowym obokniu, na dwu konsolkach pod opaską, z nadprożem w formie gzymsu.

Elewacja główna dziwięcioosiowa, trzy środkowe zajmuje ganek z trzema łukowymi arkadami, wypełnionymi stolarką, w narożach ganku pilastry o dekoracji płycinowej; zwieńczony gzymsem. W tympanonie o gzymsie ząbkowanym biforium.

Elewacje szczytowe trójosiowe, przedzielone poziomą opaską na wys. zwieńczenia kalenicowych, w drugiej kond. osie flankowane okulusami. Elewacja tylna pięcioosiowa, na jej osi prosty ganek i drzwi. Elewacje dobudówki trójosiowe, bez podziałów.

Fragmenty oryginalnej stolarki: podłogi, klatka schodowa.

Instalacja elektryczna.

14. Kubatura ok. 450	15. Powierzchnia użytkowa ok. 160	16. Przeznaczenie pierwotne mieszkalne	17. Użytkowanie obecne mieszkalne
18. Prace budowlane i konserwatorskie, ich przebieg i dokumentacja	19. Stan zachowania (fundamenty, ściany zewnętrzne, ściany wewnętrzne, sklepienia, stropy, konstrukcje dachowe, pokrycie dachu, wyposażenie i instalacje) Stan fundamentów dobry. Opadanie tynków ze ścian zewnętrznych, skucie obokni/ślady w tynku/ Stropy, więźba, poszycie w stanie zadowalającym. Pierwotne wyposażenie - stolarka zniszczona przez użytkownika. Instalacja dobrze zabezpieczona. Opadanie tynków- dolne partie elewacji wch pn, pilastry i gzymsy ganku, elewacja wsch. oficyny. Ślady ponownych tynkowań-oboknia w elewacji pn i zach., dolne partie elewacji zach-pn część. W ścianach wewnętrznych występuje wykruszanie się fragmentów tynku. Więźba - nieznaczne pęknięcia belek konstrukcyjnych. Klatka schodowa - stopnie w startych noskach, stopnice wypaczone, podstopnice popękane.		
20. Najpilniejsze postulaty konserwatorskie Przywrócenie dawnej formy elewacjom zewn. /rekonstrukcja obokni, uzupełnienie odpadniętego tynku/.	Stolarka drzwiowa i okienna wypaczona.		

21. Akta archiwalne (rodzaj akt, numer i miejsce przechowywania)

22. Bibliografia

23. Źródła ikonograficzne i fotografie (rodzaj, miejsce przechowywania, sygnatury)

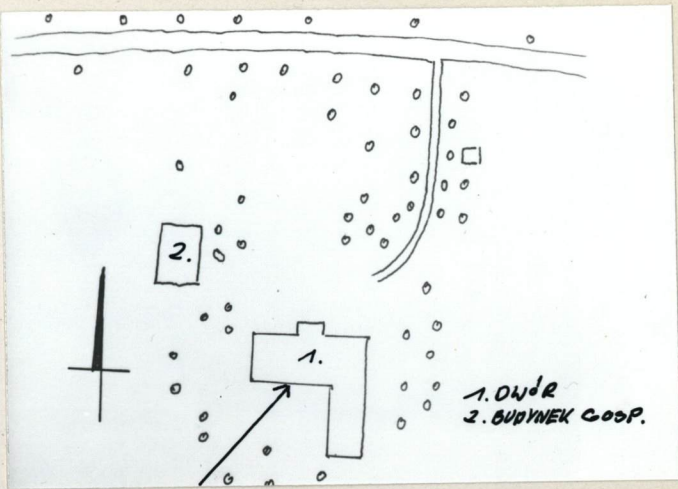
24. Uwagi różne

25. Wypełnił 16 09 1982 r.

Tomasz de Rosset

26. Sprawdził

1. Miejscowość	2. Obiekt (nazwa jak w karcie)	3. Zawartość wkładki (nazwa obiektu lub materiału uzupełniającego)
WINNICA	DWÓR	Materiał ilustracyjny.



Wkładkę założył: Tomasz de Rosset 16 09 1982r
(imię, nazwisko, data)

Miejsce przechowywania negatywów:

1. Miejscowość

WINNICA

2. Obiekt (nazwa jak w karcie)

DWÓR

3. Zawartość wkładki (nazwa obiektu lub materiału uzupełniającego)

Opis materiału i konstrukcji; ilustracje

Ściany działowe i obwodowe murowane, ceglane, otynkowane.

Oficyna - w przyziemiu mur kamienny.

Dach kryty blachą, więźba stolcowa z rozporami

Pimnice pod oficyną sklepione kolebką, wszystkie pomieszczenia w naziemiu nakryte stropem belkowym z podsufitką.

W piwnicy posadzka cementowa, w pozostałych pomieszczeniach podłogi deskowe. Na ganku posadzka cementowa.

Schody - do piwnicy jednobiegowe, o stopniach wpuszczanych, bez poręczy, na piętro jednobiegowe z zakrętem, stopnie zabiegowe, wpuszczane, Balustrada prosta, szczebelinowa.

Drzwi zewnętrzne, główne/na ganek/dwuskrzydłowe, oszklone, odzwia ościeżnicowe, z nadświetlem łukowym, szczebelinowym, ślemię profilowane skrzydła trójpłycinowe/g.płyciny oszklone/. Zawiasy czopowe, zamek wpuszczany. Drzwi do sieni dwuskrzydłowe, pełne, skrzydła trójpłycinowe, zawiasy czopowe, zamek wpuszczany. Drzwi wewnętrzne wszystkie jednoskrzydłowe, trójpłycinowe.

Okna prostokątne, ościeżnicowe, podwójne, dwudzielne, trójpoziomowe szczebelinowe, zawiasy czopowe, obartlik. Okna w ganku szczebelinowe trójdziałne, trójpoziomowe, z łukowym, szczebelinowym nadświetlem, włączone w drewnianą ściankę.

Wzór ODZ 1978 r.

Wkładkę założył: Tomasz de Rosset
(Imię, nazwisko, data)

Miejsce przechowywania negatywów: